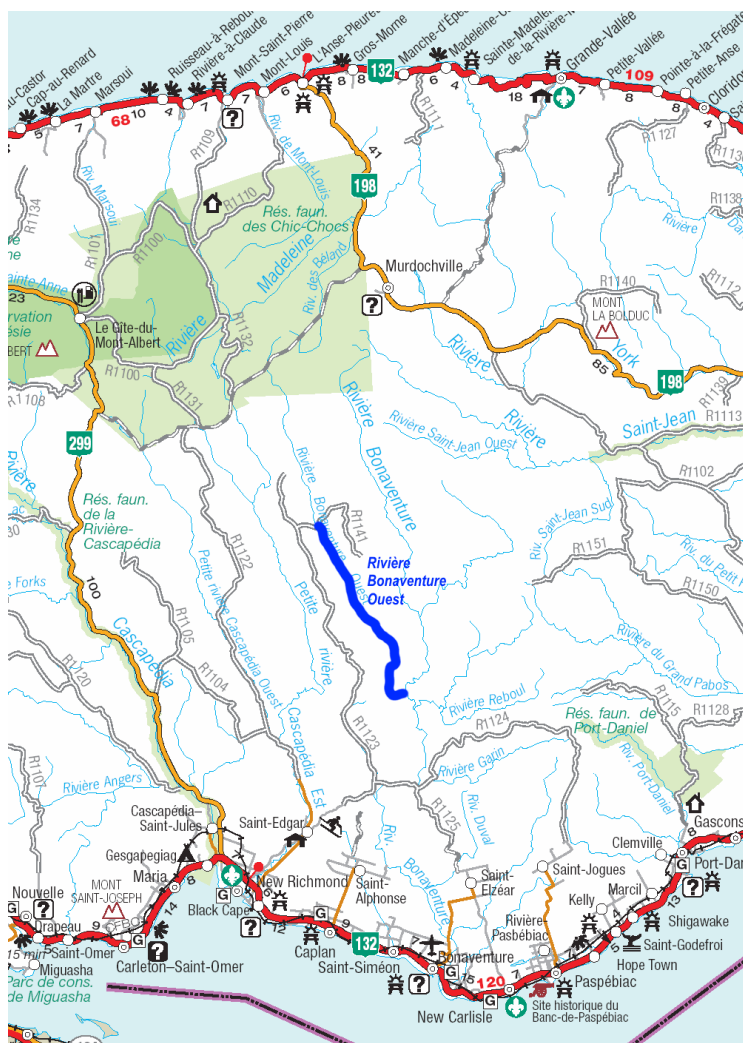


SITUATION GÉOGRAPHIQUE

La rivière Bonaventure Ouest prend sa source dans les monts Chic-Choc en Gaspésie à 670 mètres d'altitude, puis coule en direction sud sur une distance de 65 km pour rejoindre sa grande sœur, la légendaire rivière Bonaventure. Communément appelée la « Big Ouest », la rivière Bonaventure Ouest est l'un des principaux affluents de la rivière Bonaventure. La particularité et l'intérêt de cette rivière gaspésienne sont la régularité et la facilité des rapides tout au long de la section relevée. Il n'y a aucune difficulté et aucun portage sur une distance de 34 km : que des rapides R1 et R2, wow! Cette section est totalement sauvage et elle traverse une des dernières forêts vierges du sud du Québec. Le paysage est montagneux et son eau est d'une limpidité paradisiaque.



Source : Ministère des Transports du Québec

QUALITÉ DU MILIEU

Milieu sauvage, boisé, région très montagneuse, eau limpide et potable. Aucune habitation tout le long de ce relevé. Observation d'originaux dans une aire protégée. Les campings possibles n'ont pas été relevés.

FICHE TECHNIQUE

Difficulté : intermédiaire
Cote générale : R1-2 (3)
Longueur totale : 34 km
Pente moyenne : 0.46%
Durée : 4 à 5 heures
Portage : aucun
Bassin versant au point de sortie : 500 km²
Débit suggéré : haut, 30 m³/s

PÉRIODE NAVIGABLE

Le Centre d'Expertise Hydrique du Québec opère une station de mesure de débit (station 010802) sur la rivière Bonaventure. On peut aller consulter la mesure courante, ainsi que des données historiques, sur le site Internet du CEHQ :

<http://www.cehq.gouv.qc.ca/Suivihydro/graphique.asp?NoStation=010802>

La rivière Bonaventure Ouest est canotable au printemps lors de la crue ou en eau très haute après de fortes pluies. La combinaison isothermique (drysuit) est indispensable car l'eau de la Gaspésie reste froide même l'été.

ACCÈS

De Montréal au point de sortie :

- Prendre l'autoroute 20 Est jusqu'à Sainte-Flavie (570 km, 5h45).
- Au rond point de Sainte-Flavie, tourner à droite sur la route 132. Ouest et suivre les indications jusqu'à Bonaventure (284 km, 3h30).
- À Bonaventure, tourner à gauche sur l'avenue Louisbourg, et suivre les indications vers Saint-Elzéar (18 km).
- À Saint-Elzéar, tourner à droite sur le chemin principal, puis rouler 75m.
- Tourner à gauche sur la route de l'Église, puis rouler 2.0 km.
- Tourner à gauche sur chemin Poirier, puis rouler 3.9 km.
- Continuer sur chemin Garin sur 24.4 km.
- Traverser le pont qui enjambe la rivière Bonaventure et tourner à droite après le pont, puis rouler 11.2 km.
- Garder la droite à la fourche, rouler encore 6.5 km jusqu'à l'embouchure de la Bonaventure Ouest.
- Stationner près du pont de VTT qui traverse la Bonaventure Ouest

<https://www.google.ca/maps/place/48.4205,-65.5047>

Montréal - point de sortie : 896 km, 9h50

NAVETTE

Du point de sortie à la mise à l'eau au km 34 :

- De l'embouchure de la Bonaventure Ouest, revenir sur vos pas jusqu'au pont qui enjambe la Bonaventure (17.7 km).
- Ne pas traverser la rivière mais continuer tout droit sur le chemin du Brulé jusqu'au km 76.5.
- Tourner à droite sur un chemin de terre et rouler sur une distance de 12 km direction sud jusqu'à la mise à l'eau. Un véhicule 4 x 4 est indispensable sur ce chemin forestier de 12 km. Ces 12 derniers kilomètres sont franchis à pas de tortue et nécessitent une bonne heure. Le point de mise à l'eau se trouve ici : <https://www.google.ca/maps/place/48.6078,-65.6342>

- Il est possible de mettre à l'eau au pont qui enjambe la Bonaventure Ouest à 11 km plus loin sur le chemin du Brulé.
<https://www.google.ca/maps/place/48.6500,-65.6605>
En principe cette navette serait beaucoup plus simple (à explorer), mais la perspective d'embâcles de bois dans la section amont a motivé notre choix.
- Le contact pour des navettes est Joël Langlois de Bonaventure, tél : +1 418.752.8089

DESCRIPTION

Le point de mise à l'eau suggéré s'effectue au bout d'un chemin forestier étroit où la nature commence à reprendre ses droits et connu par quelques locaux dont notre guide Joël. Au point de mise à l'eau, nous sommes à 300 mètres d'altitude et la rivière Bonaventure Ouest n'a que 4 mètres de large. J'estime le débit lors de ce relevé haut à environ 15 m³/s. La position des rapides est approximative. Après 1 km de rapides R1 et R2, un court R3 nous surprend dans un virage vers la droite. Une longue suite de rapides faciles R1 et R2 se descendent à une vitesse incroyable jusqu'à un beau rapide R2 manœuvrier dans un passage en S. Nous nous sommes arrêtés pour dîner après ce passage. La rivière coule rapidement dans une suite continue de R1 avec quelques petits passages R2. On prendra soin d'admirer la forêt qui est une forêt ancienne encore vierge. Le passage le plus excitant de la descente débute au km 10 avec un long rapide R2 en forme de S de 2 km, agrémenté d'un passage R2-3. Une section calme EV-R1 précède les derniers kilomètres de rapides alors que les vagues s'amplifient avec l'augmentation du débit de la rivière qui a doublé depuis la mise à l'eau. Le point de sortie est à 200 m en amont du confluent avec la Bonaventure sur la rive droite au pont qui enjambe la Bonaventure Ouest.
<https://www.google.ca/maps/place/48.4205,-65.5047>

LÉGENDE

Accès



Point d'accès par véhicule ou par train



Point d'accès par hydravion

Rapides

EV	Eau-vive
R1, R2, ..., R6	Rapide avec classe de difficulté
R2-3	Rapide entre deux classes de difficulté
R2+3	Rapide avec classe de difficulté inégale
S2, S3, ..., S6	Seuil avec classe de difficulté
C, Chute	Chute
K, Cascade	Cascade
P 250m à G	Portage avec distance et gauche/droite
B.C., BC	Barrage de castor

RÉALISATION-DISTRIBUTION

Relevé

André Faubert, Pierre Lamarche, Violaine de Montigny, Alexandre Leduc, André Pépin, Etienne Rompré
Date: 31 mai 2015

Débit estimé à la mise à l'eau : 15 m³/s

Débit estimé à la sortie : 30 m³/s

Le débit de la rivière Bonaventure à la station 010802 (1906 km²) était de 125 m³/s. Pour obtenir le débit de la Bonaventure Ouest à son embouchure, on multiplie le débit de la Bonaventure station 010802 par un facteur de 0.25.

Cartographie/Mise-en-page

André Faubert, 2016

Cartes topographiques de base

Copyright © Sa Majesté la Reine du Chef du Canada. Ministère des Ressources Naturelles. Tous droits réservés.

22A/05 Lac McKay

22A/12 Ruisseau Lesseps

Distribution

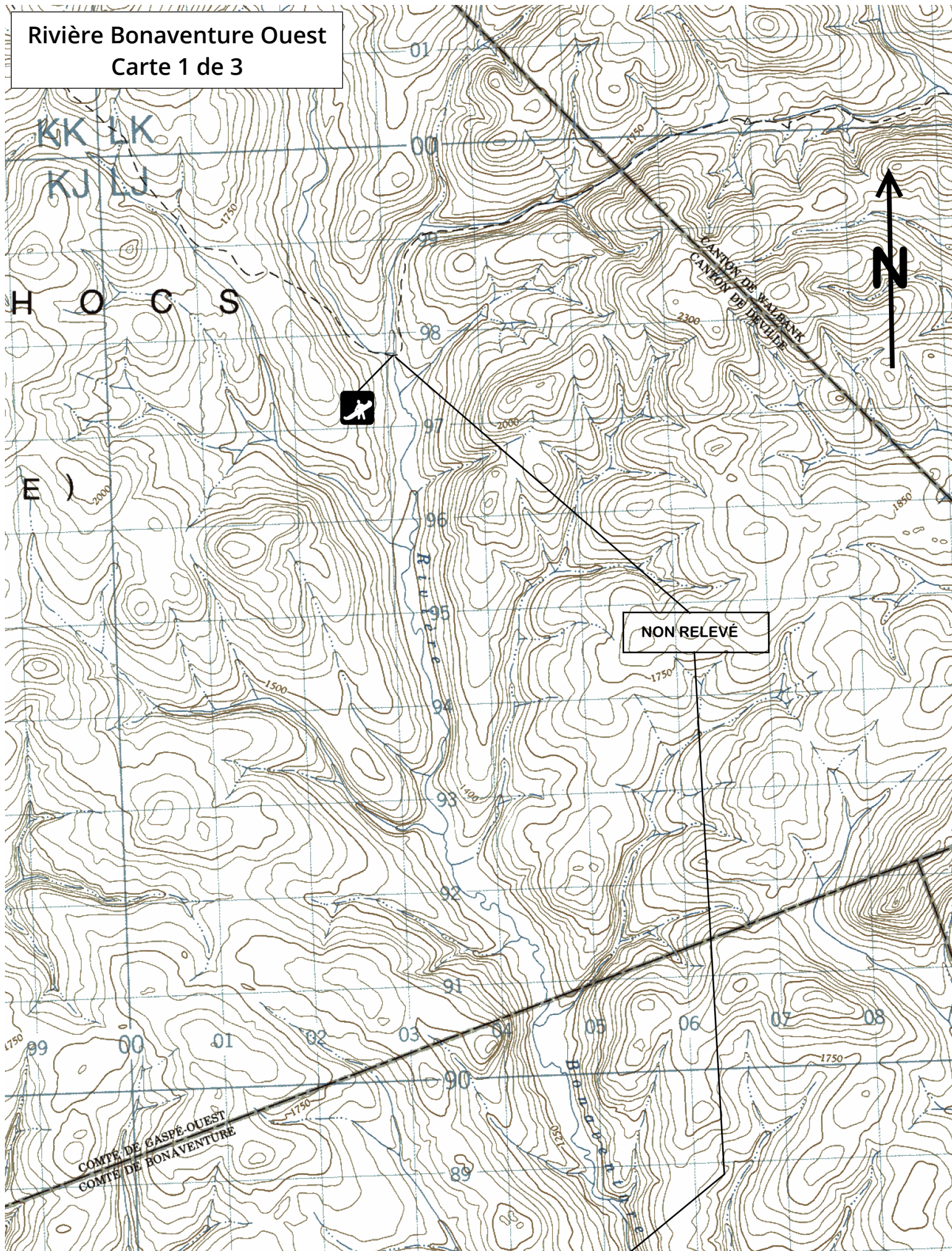
Permise, tant que le contenu est préservé et la distribution gratuite. Disponible sur www.cartespleinair.org.

AVERTISSEMENT

Cette carte a été produite bénévolement par des payeurs n'ayant pas la prétention d'être suffisamment fiables et expérimentés. Les auteurs se dégagent de toute responsabilité quant aux préjudices, dommages ou accidents pouvant découler de l'utilisation de cette carte. Des omissions ou erreurs sont toujours possibles, et nous vous serions reconnaissants de nous communiquer toute correction que vous auriez pu remarquer.

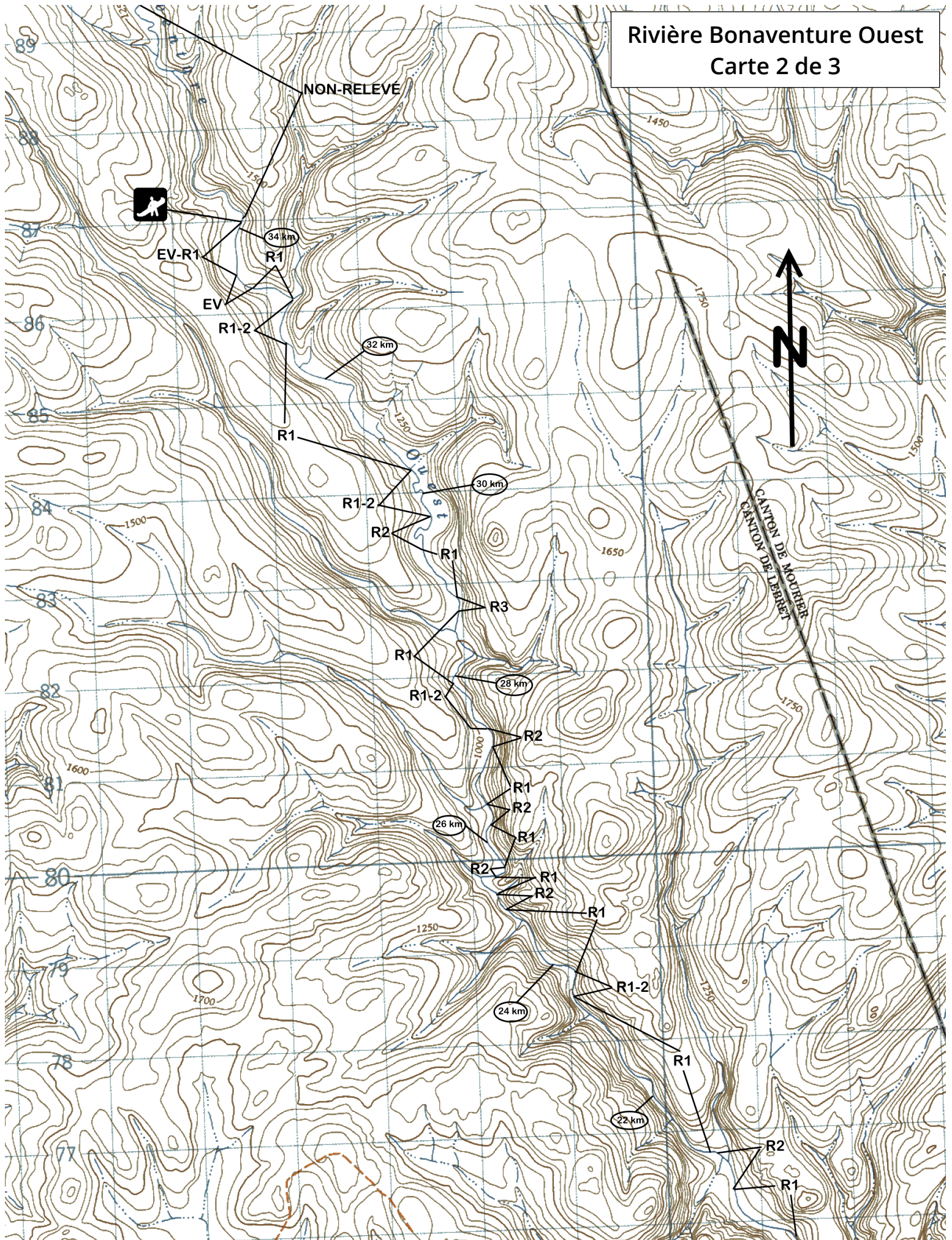
Rivière Bonaventure Ouest

Carte 1 de 3



Rivière Bonaventure Ouest

Carte 2 de 3



Rivière Bonaventure Ouest

Carte 3 de 3

