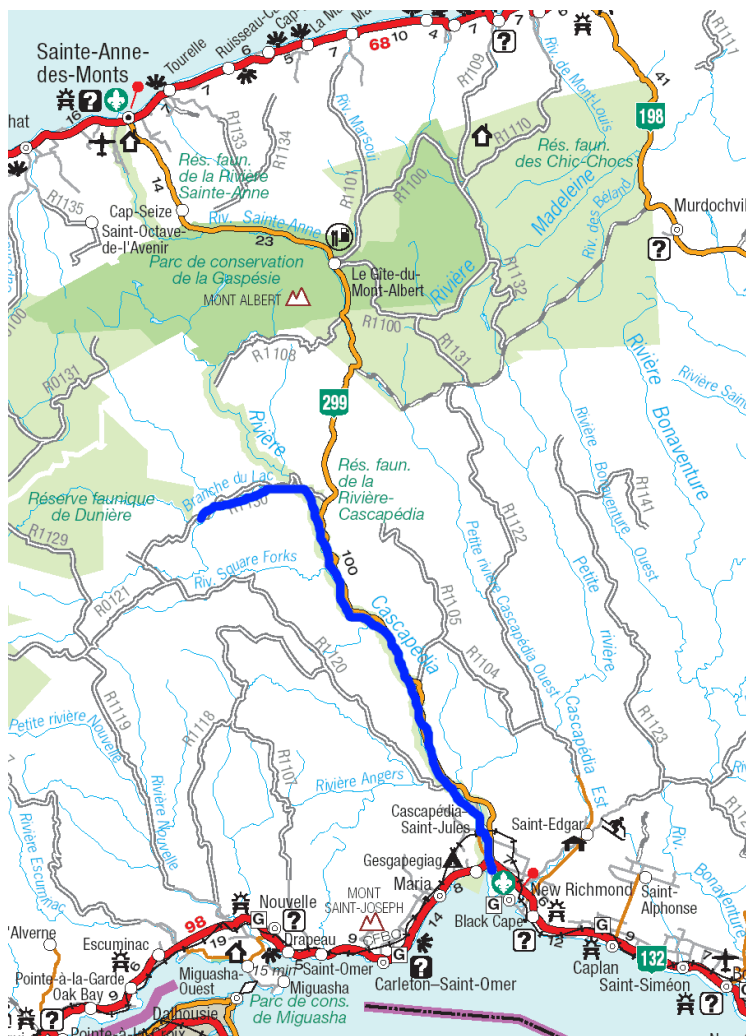


SITUATION GÉOGRAPHIQUE

La rivière Cascapédia se situe au sud de la péninsule gaspésienne et se jette dans la Baie des Chaleur en plein cœur de New-Richmond. Elle prend sa source au lac Cascapédia dans le parc de la Gaspésie et coule sur 110 km jusqu'à New-Richmond.

Ce relevé couvre un circuit de 92 km dont 22 km sur la rivière Branche du Lac, de sa source le lac du Huard jusqu'au confluent de la Cascapédia au kilomètre 70. Il existe une autre carte-guide de la Cascapédia, qui date de 1981, faite par Hélène St-Arnaud (une pionnière de la fédé!) qui est peut-être encore disponible à Canot-Kayak Québec, la CKQ.



Source: Ministère des Transports du Québec

FICHE TECHNIQUE

Longueur

23 km sur la rivière Branche du Lac

69 km sur la rivière Cascapédia

92 km total

Cote générale

R11 (2-3) : rapides allant de EV à R2, avec un R2-3 au km 54.

Portage

Aucun.

Durée

4 ou 5 jours.

DESCRIPTION

C'est un parcours relativement facile qui peut s'adresser à des personnes qui ont suivi une formation EV 2 en duo et ayant 2 ans d'expérience. Les rapides ne dépassent pas R2 sauf un R2-3 au km 54 qui peut être cordellé par la rive droite. Il y a des drossages où il faut faire attention pour ne pas être déporté sur la berge ou vers un arbre qui dépasse dans la rivière. Le courant est souvent rapide, de 5 à 8 km/h.

La cartographie a été faite à niveau bas mais acceptable. La cotation des rapides ne changeraient pas à niveau moyen ou haut : les EV et R1 pourraient disparaître sauf pour les drossages. Comme la plupart des campings sont sur des plages de galets avec un peu de sable, ils pourraient devenir plus petits lorsque l'eau est haute. Comme toutes les rivières de la Gaspésie, l'eau y est froide alors vaut mieux la faire entre le début et fin juin. Une combinaison isothermique (wetsuit) est fortement recommandée, quitte à ne pas la porter lorsqu'il fait trop chaud.

Comme c'est une rivière de pêcheurs à saumon, signalez votre présence avant de passer pour qu'ils vous indiquent où passer. Il leur coûte très cher pour pêcher sur cette rivière et comme dirait Confucius il faut savoir partager les plans d'eau!

PÉRIODE NAVIGABLE

Le centre d'expertise Hydrique du Québec opère une station de mesure de débit sur la Cascapédia (011003). On peut aller consulter la mesure courante et historique sur le site internet du CEHQ. La station est environ au km 62-63 sur la rivière en bordure de la route 299. Entre le 25 et 30 juin 2023, le débit a été de 23 m³/s au départ et de 29 m³/s à l'arrivée à New-Richmond.

La période idéale pour cette descente est entre la mi-juin et fin-juin : l'eau est moins froide et la température extérieure plus chaude que le début juin.

Niveau minimum acceptable : 23 m³/s.

SÉCURITÉ

Attention! Des passoires se forment au printemps sur les rivières par l'amoncellement d'arbres et de branches qui bloquent le passage. Ces passoires agissent comme un filet et représentent un grand danger pour les pagayeurs. Par conséquent, le pagayeur doit toujours être vigilant et prêt à s'arrêter pour aller reconnaître un passage sécuritaire ou contourner l'obstacle par un portage. Au printemps, le port d'une combinaison isothermique est recommandé.

QUALITÉ DU MILIEU

Milieu sauvage avec présence de quelques chalets de pêcheurs jusqu'à temps que la rivière longe la route 299. Même les campings à proximité de la route 299 ne sont pas bruyants car peu de circulation le soir et la nuit. L'eau est claire et limpide mais vaut mieux la filtrer par précaution.

CAMPEMENTS

La plupart des campings de groupe répertoriés sont sur des plages de galets et peuvent accueillir 6 à 8 tentes et plus à eau basse, sans être collés les un sur les autres. Si la rivière est haute, ça peut être plus restrictif.

MISE À L'EAU ET SORTIE

Point de sortie

La sortie peut se faire au quai du camping en bordure de la route 132, un bon endroit pour laisser ses véhicules le temps de l'expédition moyennant des frais et pour camper la dernière nuit avant le retour à la maison. Comme le propriétaire du camping peut faire votre navette, envisager de négocier ensemble le combiné (navette, camping à votre arrivée, stationnement des véhicules de navette durant la descente).

Point de mise à l'eau

La mise à l'eau est au lac du Huard est sur un terrain privé avec chalet. S'il y a quelqu'un sur place, demander la permission et sinon passer en ne laissant aucune trace de votre passage.

ACCÈS

Le point de sortie se trouve au camping de New-Richmond :
<https://www.google.com/maps/dir//Camping+New-Richmond,+410+Rte+132+O,+New+Richmond,+Quebec+G0C+2B0>

Montréal – New-Richmond : 815 km
Québec – New-Richmond : 595 km

NAVETTE

Pour se rendre au départ du lac Huard, à partir du camping de New-Richmond :

<https://www.google.com/maps/dir/48.2088,-65.8993/48.6274,-66.4092>

Navette : 94 km

Services de navette

Il y a 2 entreprises qui peuvent faire votre navette pour la Cascapédia et autres rivières du secteur. Voir avec eux pour leur tarif et équipements pour le transport.

- Camping New Richmond : propriétaires Bruneau Charest et Manon, 410 route 132 Ouest, New-Richmond, +1 418-392-6060.
- Nature Aventure à Matapédia : propriétaire Geneviève, minibus avec remorque pour 6 canots-12 personnes. +1 418-865-3554.

LÉGENDE

Accès



Point d'accès par véhicule ou par train



Point d'accès par hydronautisme

Rapides

EV	Eau-vive
R1, R2, ..., R6	Rapide avec classe de difficulté
R2-3	Rapide entre deux classes de difficulté
R2+3	Rapide avec classe de difficulté inégale
S2, S3, ..., S6	Seuil avec classe de difficulté
C, Chute	Chute
K, Cascade	Cascade
P 250m à G	Portage avec distance et gauche/droite
B.C., BC	Barrage de castor

Campings



Site de camping, avec plage si applicable
Taille (nb de tentes de 3-4 places): 1, 2, 3, 4, 5, G (groupe)
Qualité: A (excellent), B (bien), C (correct),
D (passable), E (médiocre/dépannage)



Site de camping, cote inconnue



Site de camping potentiel (environ 1h d'aménagement)



Site de camping, existence incertaine



Site de camping
EB = site disponible par eau basse seulement
EH = site disponible même à eau haute ou en crue



Camping organisé, possiblement payant

RÉALISATION-DISTRIBUTION

Relevé

Michel Paré et Isabelle Fournier, club Rabaska

Date : 25 au 30 juin 2023

Niveau : 23 à 29 m³/s.

Cartographie/Mise-en-page

Michel Paré, Isabelle Fournier, Charles Leduc, 2023

Cartes topographiques de base

Copyright © Sa Majesté le Roi du Chef du Canada. Ministère des Ressources Naturelles. Tous droits réservés.

22B/09 Monts Berry

22B/08 Rivière Angers

22A/05 Lac McKay

22A/04 New Richmond

Distribution

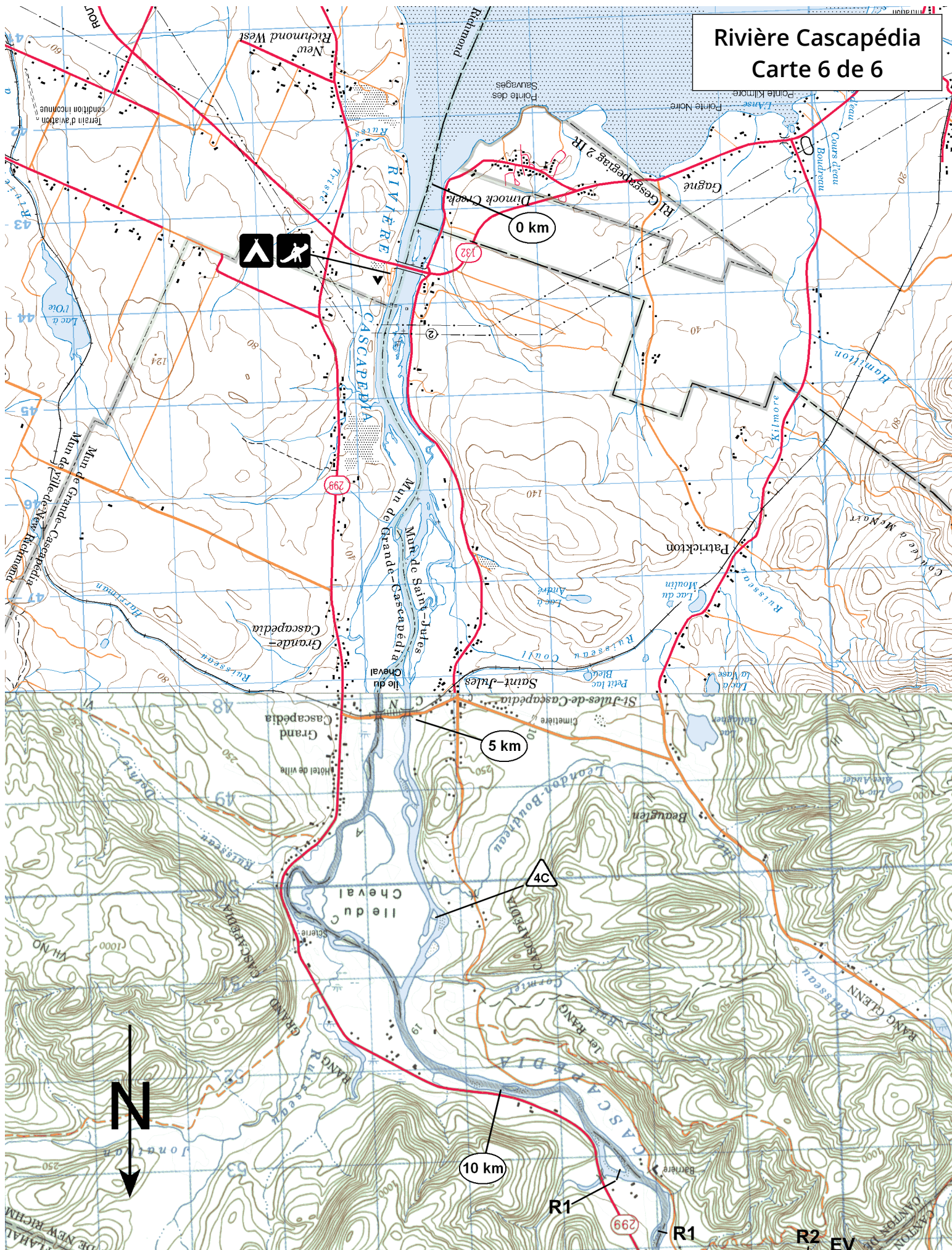
Permise, tant que le contenu est préservé et la distribution gratuite. Disponible sur www.cartespleinair.org.

AVERTISSEMENT

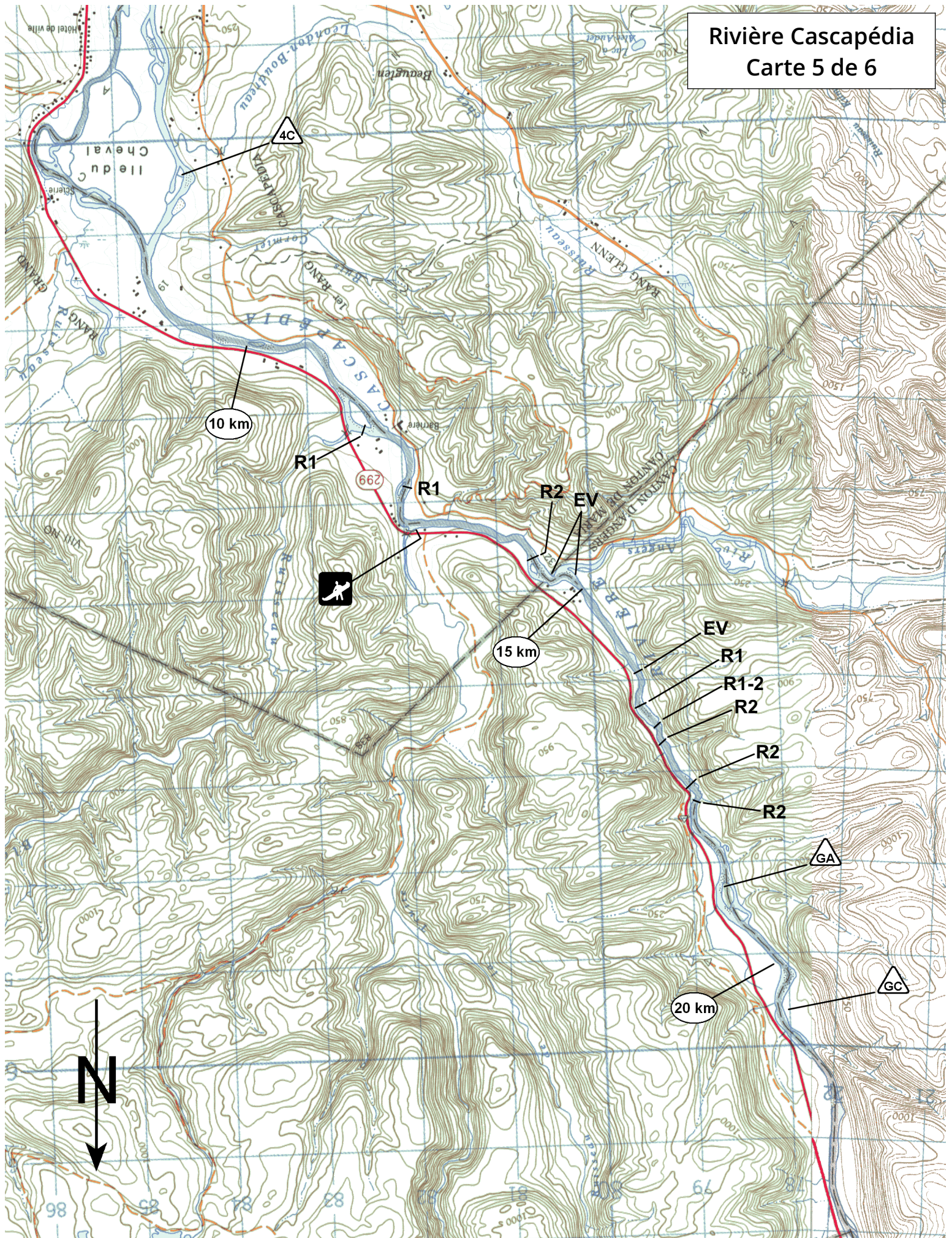
Cette carte a été produite bénévolement par des payeurs n'ayant pas la prétention d'être suffisamment fiables et expérimentés. Les auteurs se dégagent de toute responsabilité quant aux préjudices, dommages ou accidents pouvant découler de l'utilisation de cette carte. Des omissions ou erreurs sont toujours possibles, et nous vous serions reconnaissants de nous communiquer toute correction que vous auriez pu remarquer.

Rivière Cascapédia

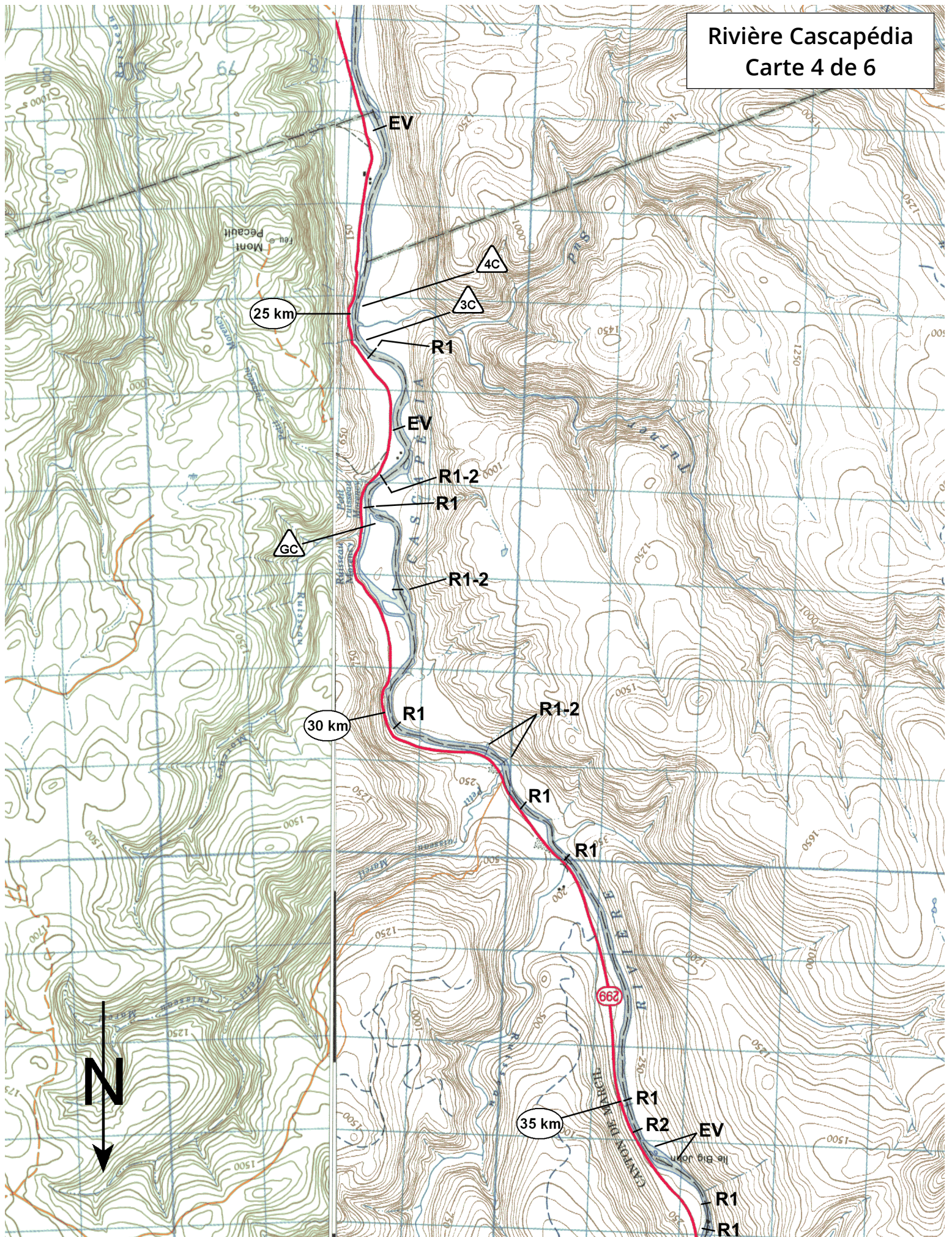
Carte 6 de 6



Rivière Cascapédia
Carte 5 de 6

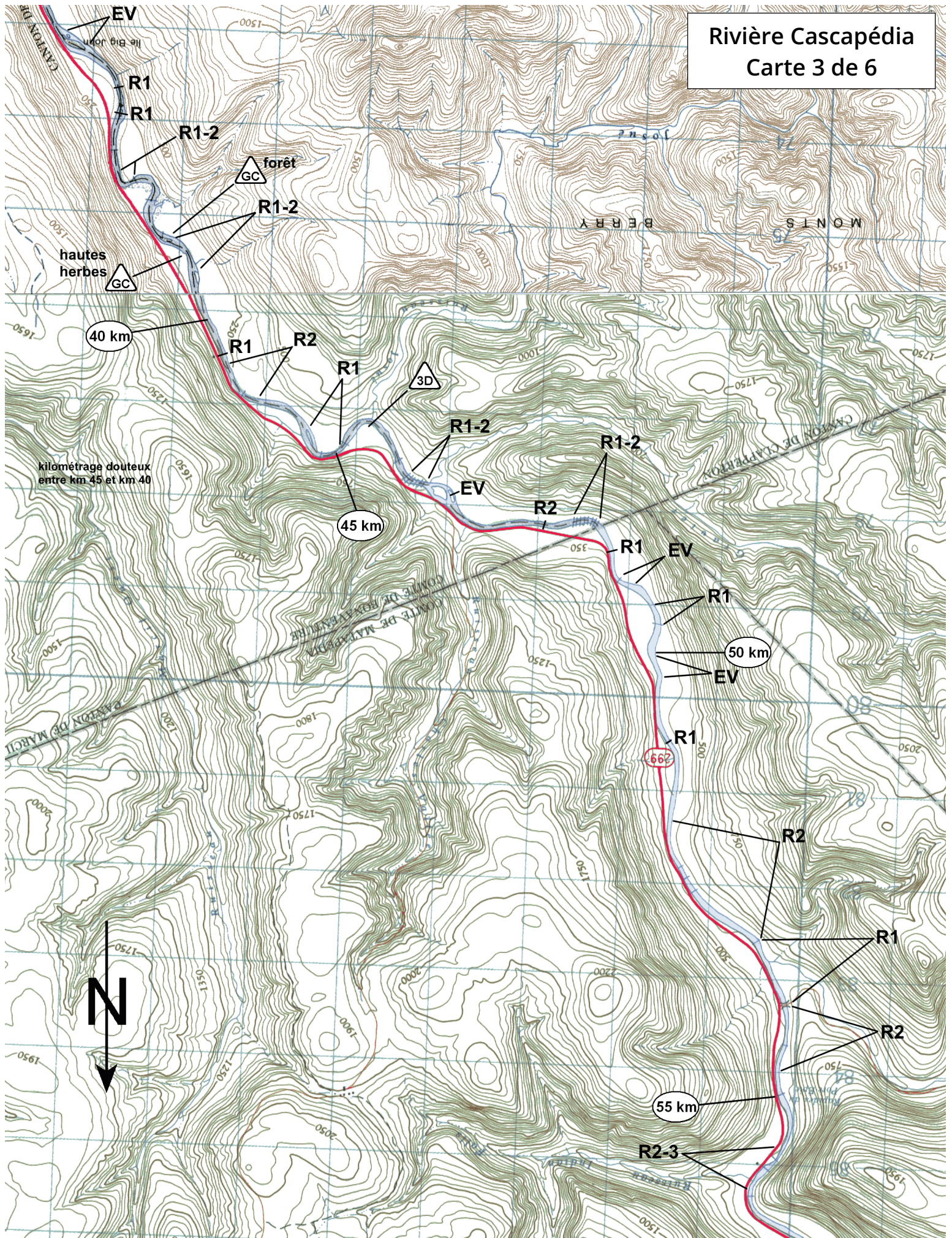


Rivière Cascapédia
Carte 4 de 6



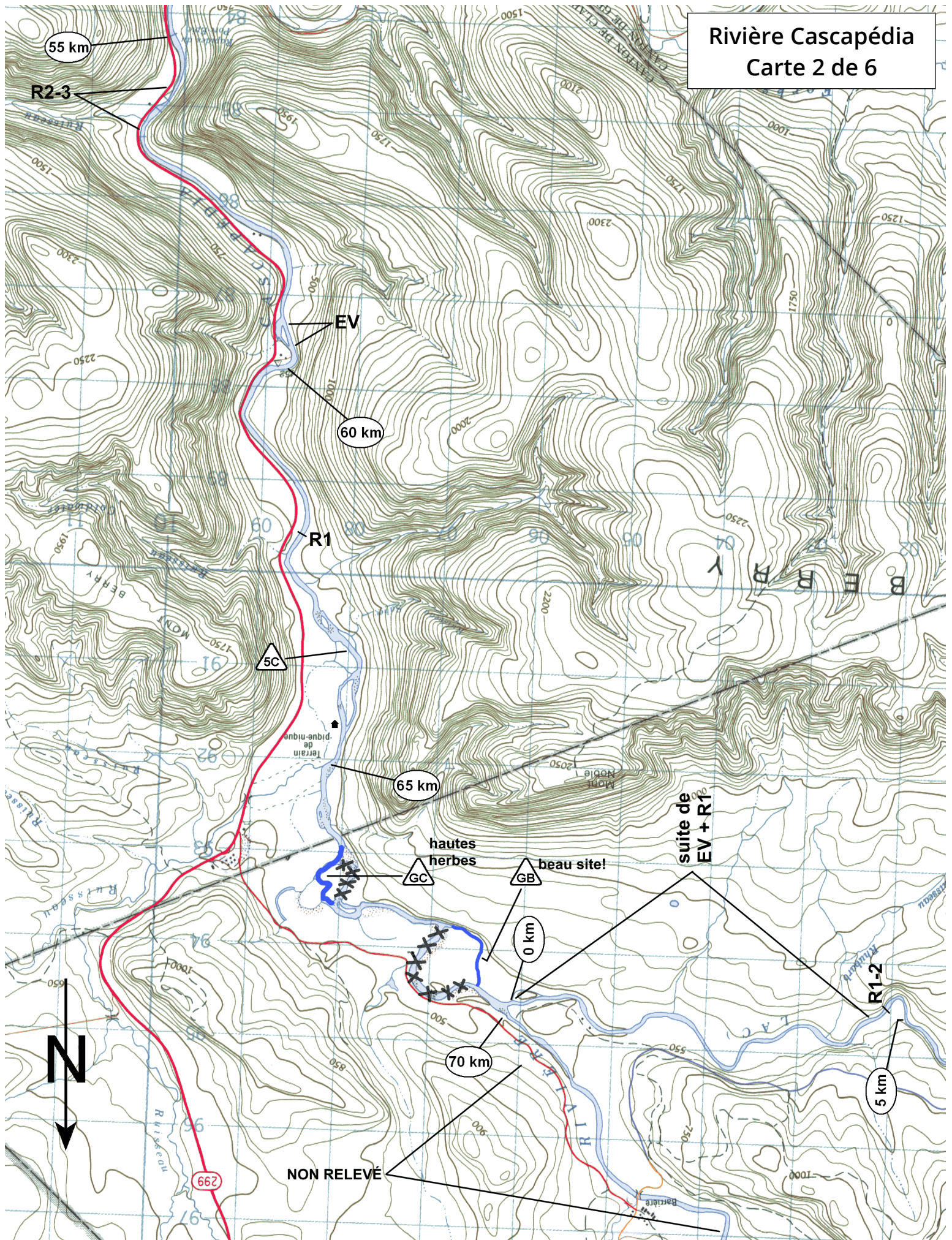
Rivière Cascapédia

Carte 3 de 6



Rivière Cascapédia

Carte 2 de 6



Rivière Caspédia

Carte 1 de 6

