

SITUATION GÉOGRAPHIQUE

La rivière Petite Cascapédia coule à travers la ville de New-Richmond, en Gaspésie. Sa partie amont se divise en deux branches : est et ouest. Ce relevé couvre la Petite Cascapédia Est (01-09-10-00), du ruisseau Lesseps à la pointe Taylor dans la baie des Chaleurs (92 km). La branche Ouest serait également canotable mais supposément plus propice à de nombreux embâcles.

FICHE TECHNIQUE

Longueur

92 km

Cote générale

RI-II (3)

Durée

De 3 à 5 jours (à cause du courant rapide)

Difficulté

Quoique facile, cette rivière demande un minimum d'expérience, car il y a ici un courant fort (de 10 à 15 km/h sans pagayer par endroit), des drossages avec parfois des arbres dangereux et une eau glaciale. Au printemps, le port d'une combinaison isothermique est essentiel.

Par eau haute, plusieurs larges rouleaux apparaissent. Aucun ne barre toute la rivière. Ils n'ont pas été tous notés, mais en général dans les sections cotées EV, les cotations ponctuelles R1 correspondent à des sites à rouleaux.

PÉRIODE NAVIGABLE

Le Centre d'Expertise Hydrique du Québec opère une station de mesure de débit (numérotée 031215) sur la rivière. On peut aller consulter la mesure courante, ainsi que des données historiques, sur le site Internet du CEHQ :

[http://www.cehq.gouv.qc.ca/suivihydro/graphique.asp?](http://www.cehq.gouv.qc.ca/suivihydro/graphique.asp?NoStation=010902)

[NoStation=010902](http://www.cehq.gouv.qc.ca/suivihydro/graphique.asp?NoStation=010902)

On peut également vérifier la station de la Bonaventure qui est dans la vallée suivante juste au nord :

[http://www.cehq.gouv.qc.ca/suivihydro/graphique.asp?](http://www.cehq.gouv.qc.ca/suivihydro/graphique.asp?NoStation=010802)

[NoStation=010802](http://www.cehq.gouv.qc.ca/suivihydro/graphique.asp?NoStation=010802)

La rivière est agréable à descendre juste après la crue, par eau haute (plus de 30 m³/s) soit habituellement la dernière de mai et les deux 2 premières semaines de juin. Par eau haute, plusieurs rouleaux apparaissent transformant cette rivière en terrain de jeux magnifique. (Notez le niveau idéal pour les rouleaux dans un prochain relevé svp.)

Références approximatives

28 m³/s: pas mal le minimum pour être plaisant

40 m³/s: le niveau minimal pour que ça soit excitant

45 à 100 m³/s: vraiment super !

Noter qu'à partir du km 87 (à 5 km en aval du ruisseau Lesseps) jusqu'à l'embouchure dans la baie des Chaleurs, la rivière serait « navigable » à l'année.

QUALITÉ DU MILIEU

Généralement sauvage, montagneux, eau limpide comparable à celle de la Bonaventure. Une route longe la rivière par endroit, mais n'altère en rien l'expérience car on n'y voit personne à cette période de l'année.

CAMPEMENTS

Les sites sont généralement nombreux. Il s'agit la plupart du temps de grandes plages de galet avec parfois un peu de sable pouvant accommoder un groupe nombreux.

NAVETTE

On accède au ruisseau Lesseps en empruntant une série de chemins forestiers. Je peux fournir un relevé GPS pour se rendre à la mise à l'eau pour les appareils Garmin. Me contacter à : eric.audet@gmail.com

Par contre, la crue de 2011 a endommagé des chemins et ponts, alors on ne sait pas si le chemin relevé est encore carrossable.

Danger

La mise à l'eau sur le ruisseau Lesseps est très risqué car le pont à son embouchure est complètement écroulé dans l'eau et constitue une passoire très dangereuse (impossible de passer). À fort débit, il vaut mieux faire le portage en rive gauche jusqu'à la Petite Cascapédia Est.

Service de navette

Je vous suggère fortement un service de navette de la Pointe Taylor à la mise à l'eau. Il effectue aussi des navettes pour les autres rivières du coin (Bonaventure, Grande Cascapédia, etc) :

Joël Langlois

très bien équipé et offre un service remarquable et professionnel.

En 2019, 500\$ pour dix personnes et cinq canots duo.

+1 418.752.8089

PÊCHE AU SAUMON

Comme la Petite Cascapédia est une rivière à saumon, il peut y avoir présence de pêcheurs dans les fosses, spécialement de la fin juin à août. SVP cohabiter avec les pêcheurs de façon civilisée, afin que tous et chacun trouve son plaisir.

LÉGENDE

Accès



Point d'accès par véhicule ou par train



Point d'accès par hydronaut

Rapides

EV	Eau-vive
R1, R2, ..., R6	Rapide avec classe de difficulté
R2-3	Rapide entre deux classes de difficulté
R2+3	Rapide avec classe de difficulté inégale
S2, S3, ..., S6	Seuil avec classe de difficulté
C, Chute	Chute
K, Cascade	Cascade
P 250m à G	Portage avec distance et gauche/droite
B.C., BC	Barrage de castor

Campings



Site de camping, avec plage si applicable

Taille (nb de tentes de 3-4 places): 1, 2, 3, 4, 5, G (groupe)

plage

Qualité: A (excellent), B (bien), C (correct),

D (passable), E (médiocre/dépannage)



Site de camping, cote inconnue



Site de camping potentiel (environ 1h d'aménagement)



Site de camping, existence incertaine



Site de camping

EB = site disponible par eau basse seulement

EB

EH = site disponible même à eau haute ou en crue



Camping organisé, possiblement payant

RÉALISATION-DISTRIBUTION

Relevé

Eric Audet et Yves Boulianne

Date: 31 mai au 4 juin 2010

Débit : 28 m³/s, à la baisse.

Cartographie/Mise-en-page

Eric Audet, 2011, 2020

Cartes topographiques de base

Copyright © Sa Majesté la Reine du Chef du Canada. Ministère des Ressources Naturelles. Tous droits réservés.

22A/12 Ruisseau Lesseps

22A/05 Lac McKay

Contributeurs

Sébastien Demers : corrections, descente du 16 au 21 juin 2019

Distribution

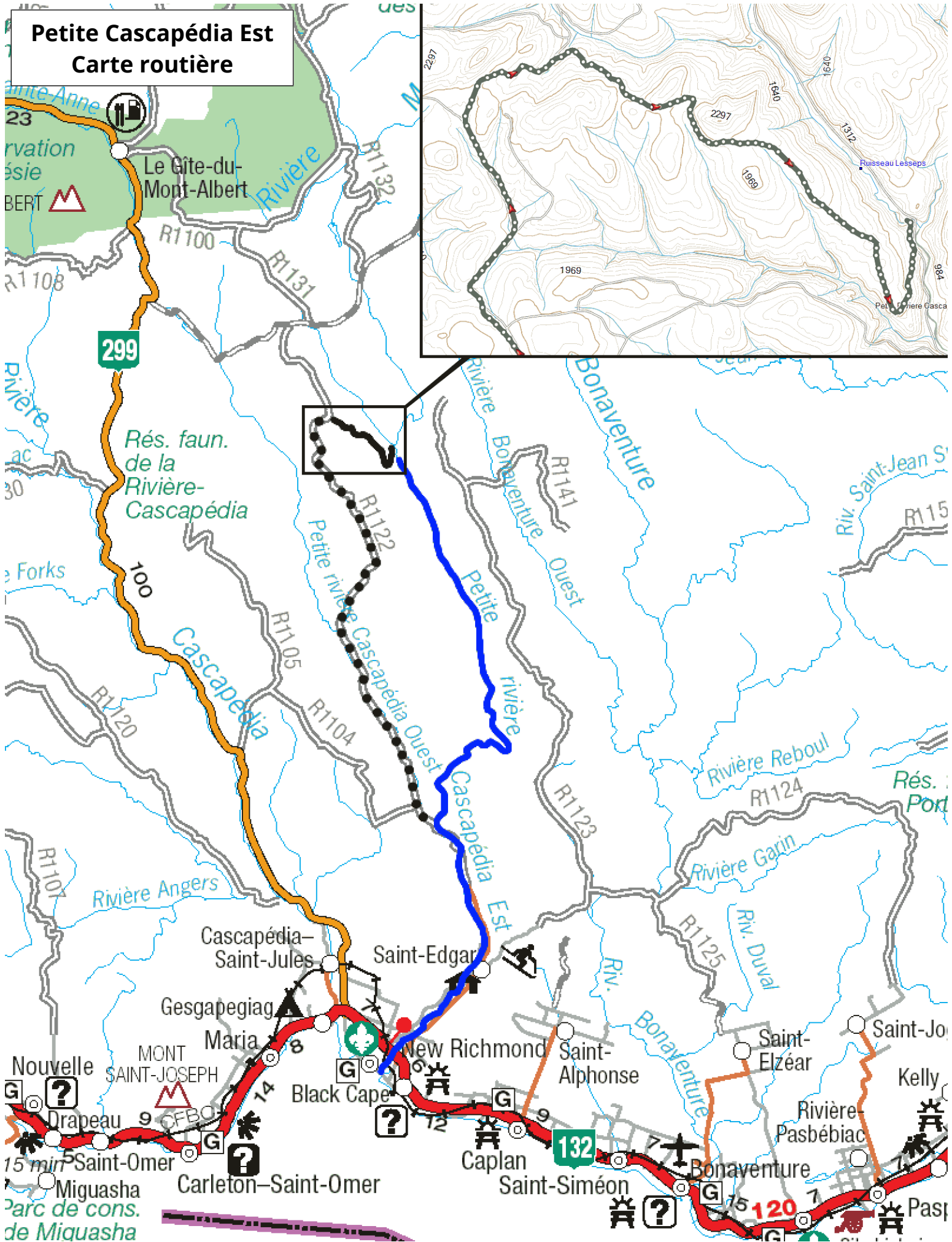
Permise, tant que le contenu est préservé et la distribution gratuite. Disponible sur www.cartespleinair.org.

AVERTISSEMENT

Cette carte a été produite bénévolement par des payeurs n'ayant pas la prétention d'être suffisamment fiables et expérimentés. Les auteurs se dégagent de toute responsabilité quant aux préjudices, dommages ou accidents pouvant découler de l'utilisation de cette carte. Des omissions ou erreurs sont toujours possibles, et nous vous serions reconnaissants de nous communiquer toute correction que vous auriez pu remarquer.

Petite Cascapédia Est

Carte routière



Petite Cascapédia Est

Carte 1 de 6

Mises à l'eau

Ruisseau Lesseps : mettre à l'eau rive gauche sur le ruisseau Lesseps juste en aval du pont. Il reste de 200 à 300 mètres de R2 à descendre.

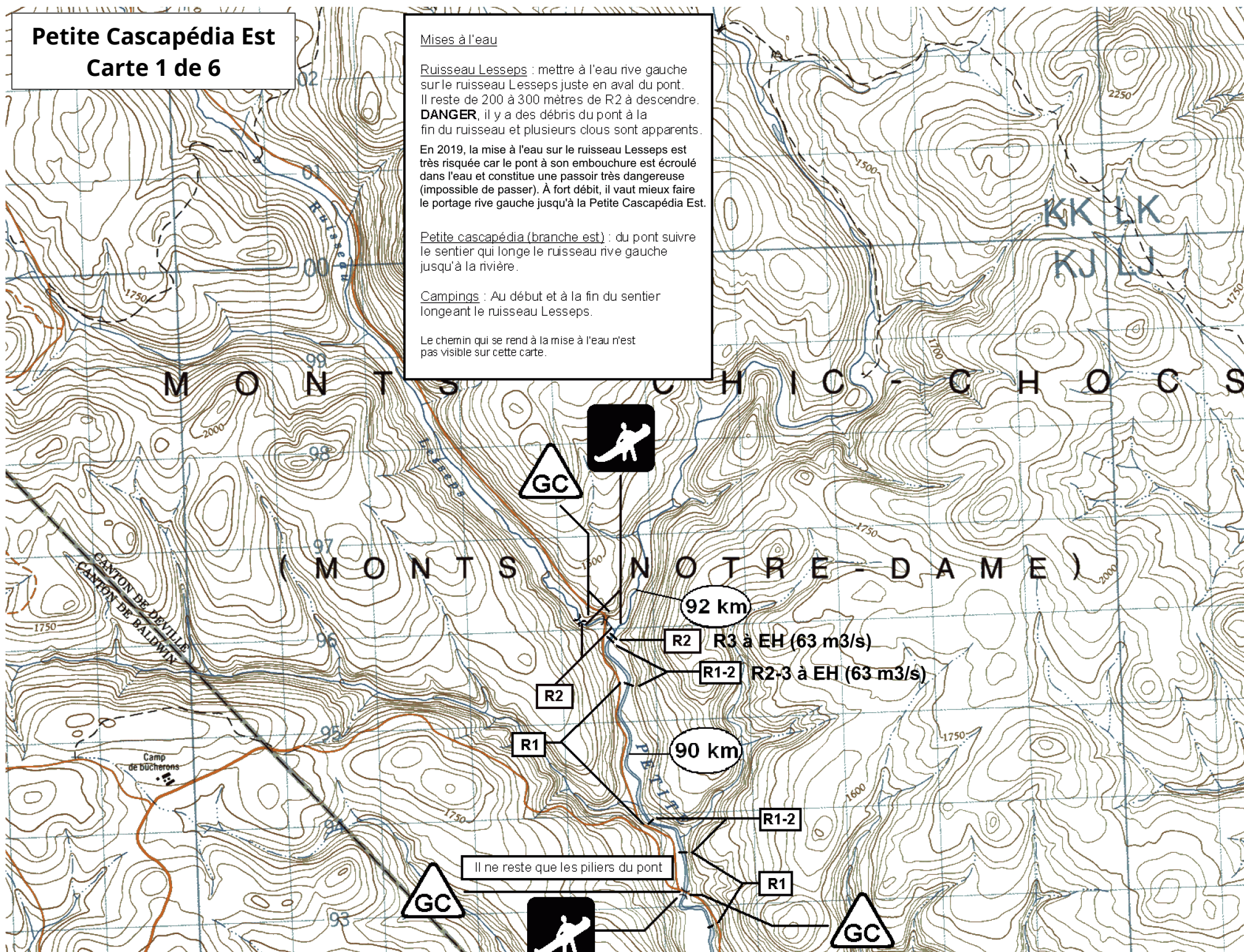
DANGER, il y a des débris du pont à la fin du ruisseau et plusieurs clous sont apparents.

En 2019, la mise à l'eau sur le ruisseau Lesseps est très risquée car le pont à son embouchure est écroulé dans l'eau et constitue une passoire très dangereuse (impossible de passer). À fort débit, il vaut mieux faire le portage rive gauche jusqu'à la Petite Cascapédia Est.

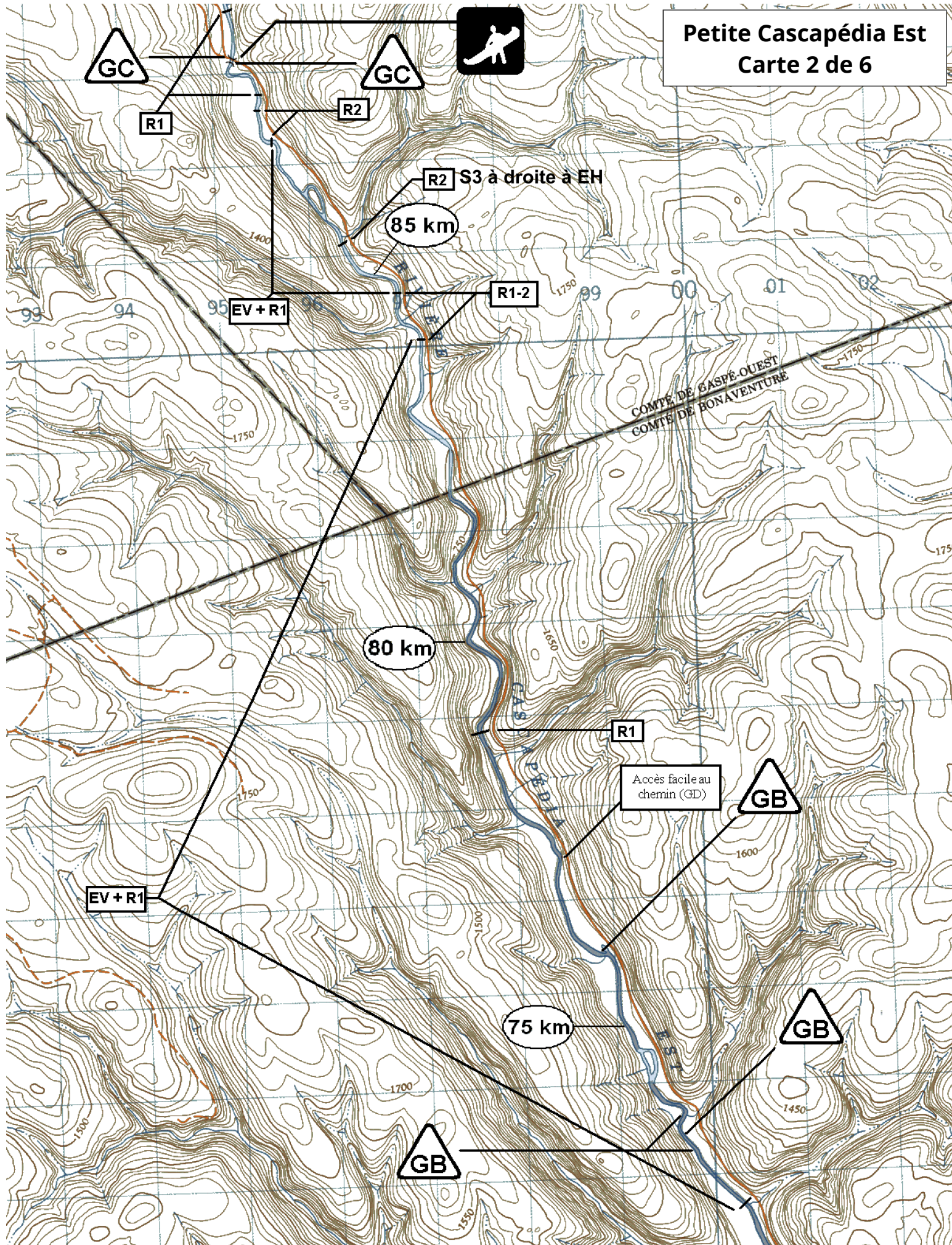
Petite cascapiédia (branche est) : du pont suivre le sentier qui longe le ruisseau rive gauche jusqu'à la rivière.

Campings : Au début et à la fin du sentier longeant le ruisseau Lesseps.

Le chemin qui se rend à la mise à l'eau n'est pas visible sur cette carte.

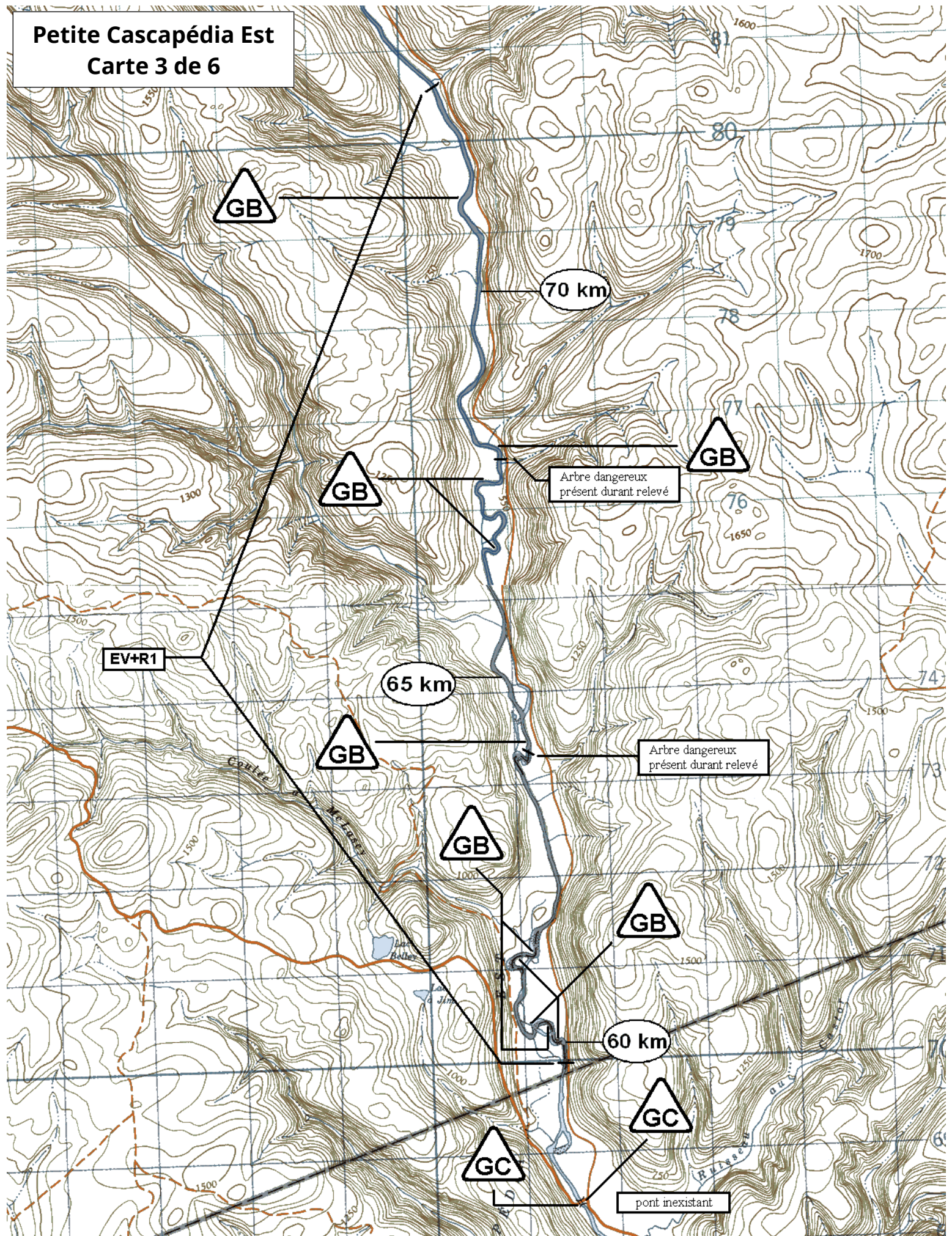


Petite Caspédia Est
Carte 2 de 6



Petite Cascapédia Est

Carte 3 de 6

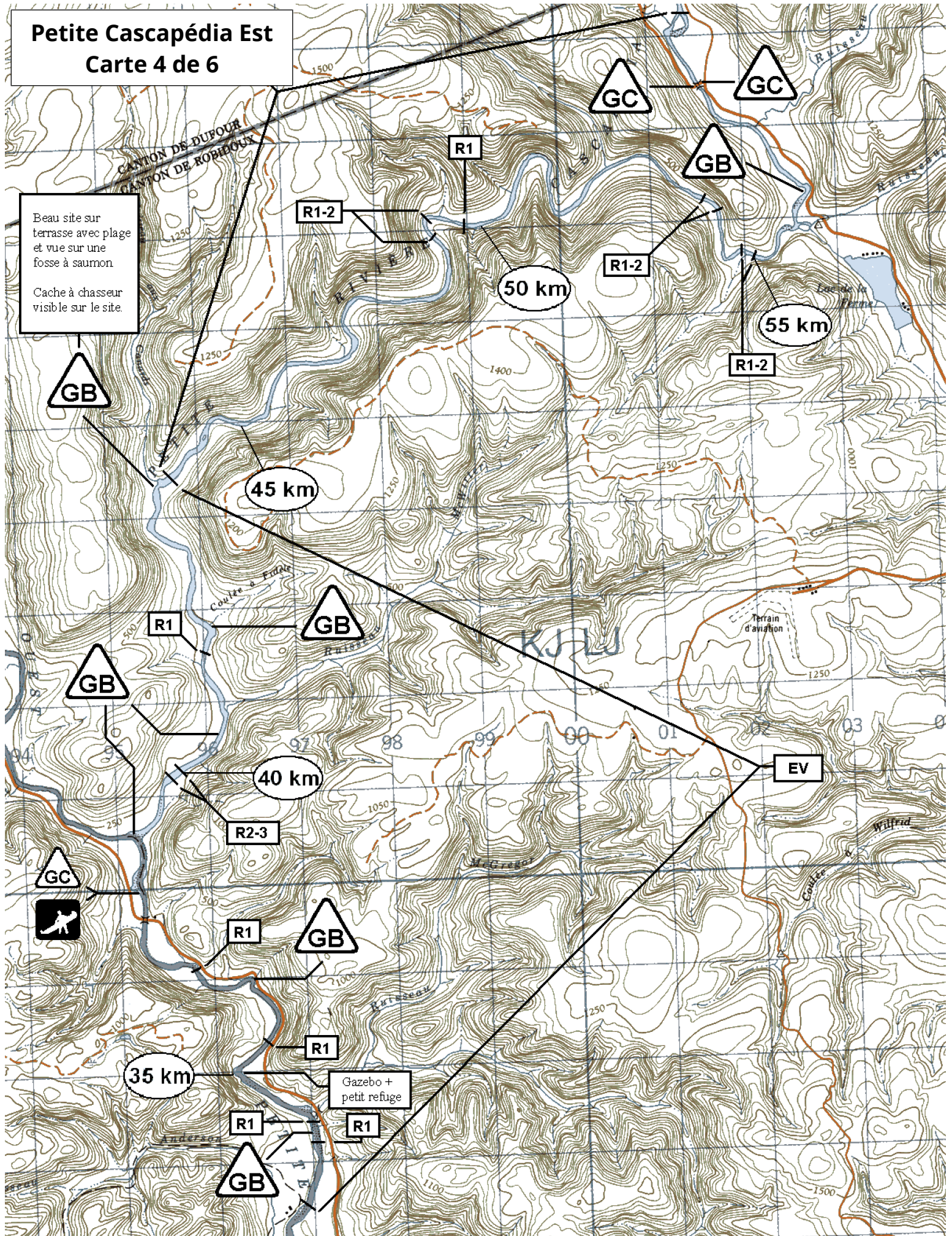


Petite Cascapédia Est

Carte 4 de 6

Beau site sur
terrasse avec plage
et vue sur une
fosse à saumon.

Cache à chasseur
visible sur le site.



Petite Caspédia Est
Carte 5 de 6

30 km

plusieurs

EV +
courant rapide

Arbre dangereux
présent durant relevé

R1

R1

GC

R1

bras de gauche:
halage requis
mais ça passe

25 km

GB

début des habitations

GB

Robidoux

CANTON DE FLAHAULT
CANTON DE NEW RICHMOND

GB

toit

20 km

gazebo

R1

R1

GC

à 1 durant relevé

St-Edgar

Pont couvert

Camping de la ZEC,
s'informer \$?

R1

R1

15 km

bras de gauche:
halage requis
mais ça passe

toit

Camping de la ZEC,
s'informer \$?

à 1 durant relevé

Petite Cascapédia Est

Carte 6 de 6

EV +
courant rapide

15 km

GC

GC

GD
Depotoir

R1

10 km

GB

GD

GD

5 km

GC

pont suspendu

GD

New Richmond
pont suspendu

New Richmond
Station
Pont couvert

0 km



Chaleurs
RANG DU CAP NOIR

New Richmond
Centre

Usine de
filtration
Papeterie

Reservoir

Black Cape

Usine de
pompage
Barrière