

RIVIÈRE SAINT-JEAN

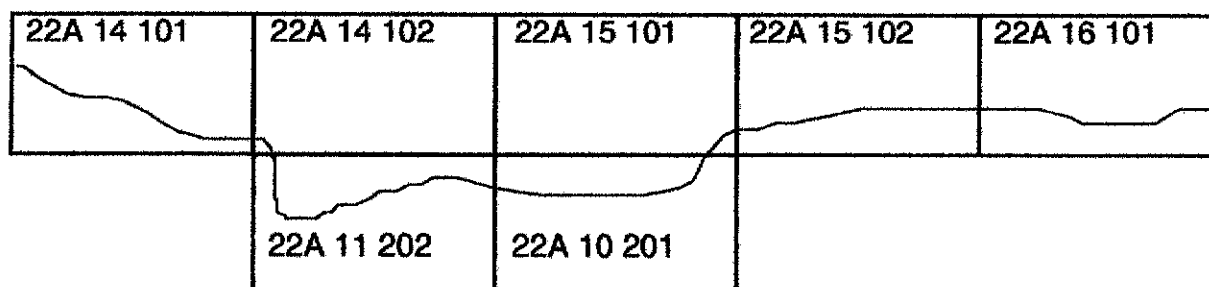
Classe: A-11
Date du relevé : 22 au 24 juin 1992
Niveau d'eau: Moyen
Période canotable: Généralement canotable jusqu'en fin juin
Participants: Ginette Rochon et Daniel Bélanger
Johanne Létourneau et Martin Dupont
Réjeanne Perrier et Michel Truchon
Jocelyne Dagenais et Joseph Martins
Rémi et Pierre Clermont

SITUATION GÉOGRAPHIQUE:

Région: Gaspésie
Source: Confluent de plusieurs ruisseaux
Embouchure: Baie de Gaspé
Direction générale: Est
Longueur totale: Plus de 100 km
Longueur relevée: 58 KM

DÉNIVELLATION: 395 mètres à partir du km 100

CARTES TOPOGRAPHIQUES:



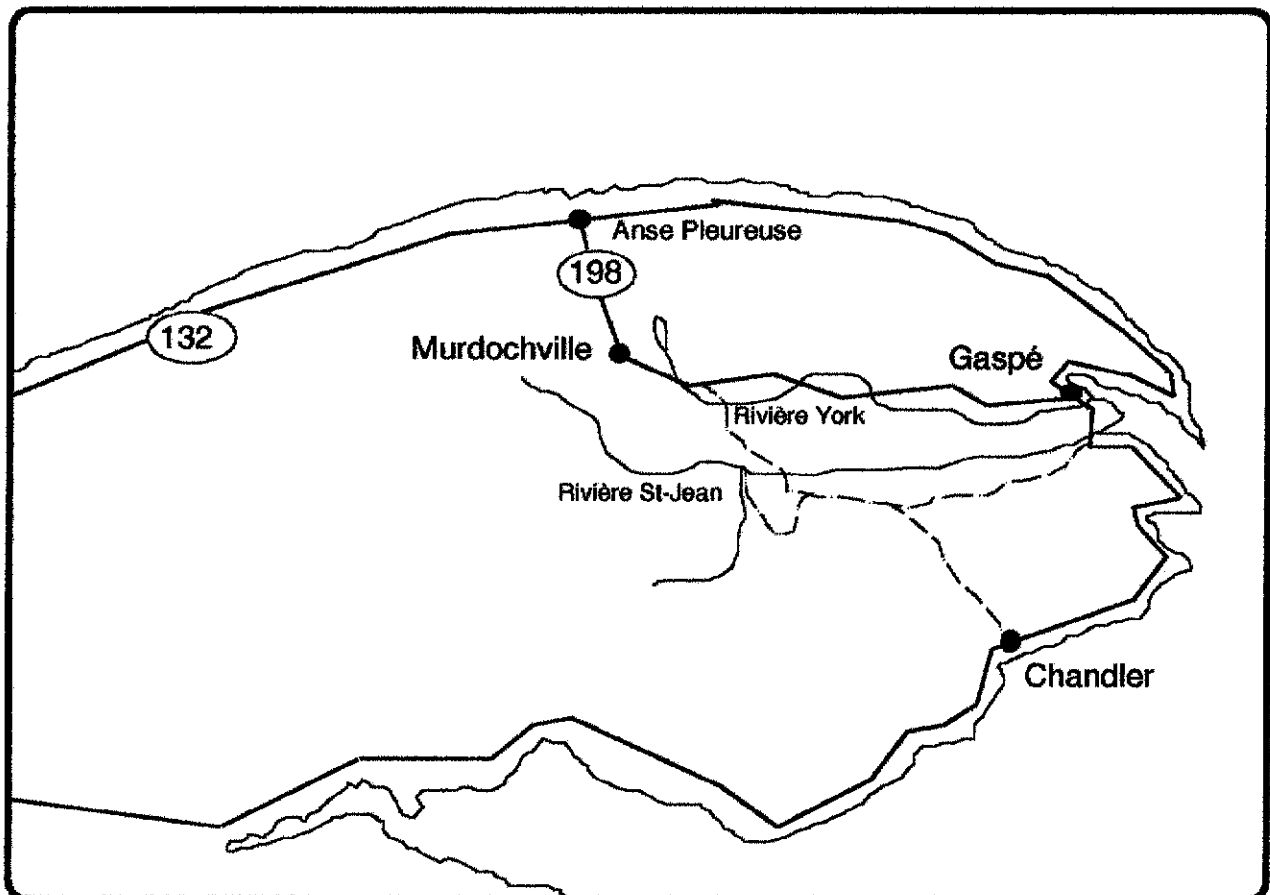
QUALITÉ DE L'EAU:

Eau très limpide de couleur verdâtre. Potable, aucune source de pollution.

ACCESSIBILITÉ:

De Saint-Jérôme prendre la #15 sud, la #640 est, la #40 est jusqu'à Québec, la #73 sud, la #20 est et la #132 est jusqu'à l'Anse pleureuse puis la #198 jusqu'à Gaspé. Traversez le pont et continuer jusqu'au pont qui traverse la rivière Saint-Jean sur la #132. Cent mètres après le pont, prendre la 1^{ère} rue à droite et suivre les indications ci-après.

KM 0	Jct boul. Douglas (route #132) et 1 ^{ère} rue.
Km 6	Pont
Km 6.1	Fourche. À droite
km 9.5	Pont
Km 12.7	Ligne Hydro
Km 16.1	A droite
Km 32.4	Fourche. Continuer tout droit
Km 39.4	A droite
Km 40.3	Fourche. A droite vers Murdochville
Km 42	Tout droit
Km 46	Fourche. A droite
Km 53.2	Pont
Km 54	Pont rivière Saint-Jean
Km 59.2	Fourche. A gauche
Km 59.7	Point de départ fosse Big Indian



TRAJET EFFECTUÉ:

Départ:	Fosse Big Indian au km 58
Arrivée:	Terrain privé à Douglastown
Distance parcourue:	57 kilomètres
Durée du parcours:	3 jours
Portage:	Aucun nécessaire
Navette:	120 km aller-retour 4 heures
Permission nécessaire:	Stationnement au départ

AUTRES ACCÈS POSSIBLES:

- 1° Au confluent de la rivière Saint-Jean-sud; état des chemins à vérifier
- 2° Pont du km 52
- 3° Ruisseau Laforce au km 42
- 4° Là où le chemin rejoint la rivière au km 33
- 5° Au pont de la route #132. Arrivée
- 6° Au camping de Haldimand. Arrivée
- 7° Plage de Haldimand. Arrivée

CIVILISATION:

Sauvage sur l'ensemble du parcours. La rivière est une réserve faunique de pêche aux saumons. Un chemin de terre peu fréquenté longe la rivière. Il est peu visible. Quelques Habitations dans les derniers kilomètres.

CAMPING:

Très nombreux jusqu'au km 30. Ce sont tous des campings de groupe sur fond rocheux. Ils ne sont pas tous répertoriés sur le relevé.

A partir du km 30, la rivière s'encaisse, les rives sont escarpées donc les emplacements rares. Un camping GC au km 23 est le seul que nous avons localisé.

Autour du km 15, le paysage s'élargit et les rives deviennent plus propices au camping.

RAPIDES, OBSTACLES DIFFICULTÉS

La rivière est une suite ininterrompue d'eaux vives et de R-1 avec quelques R-2 éparpillés. Les contre-courants sont très nombreux et francs. Aucun portage nécessaire.

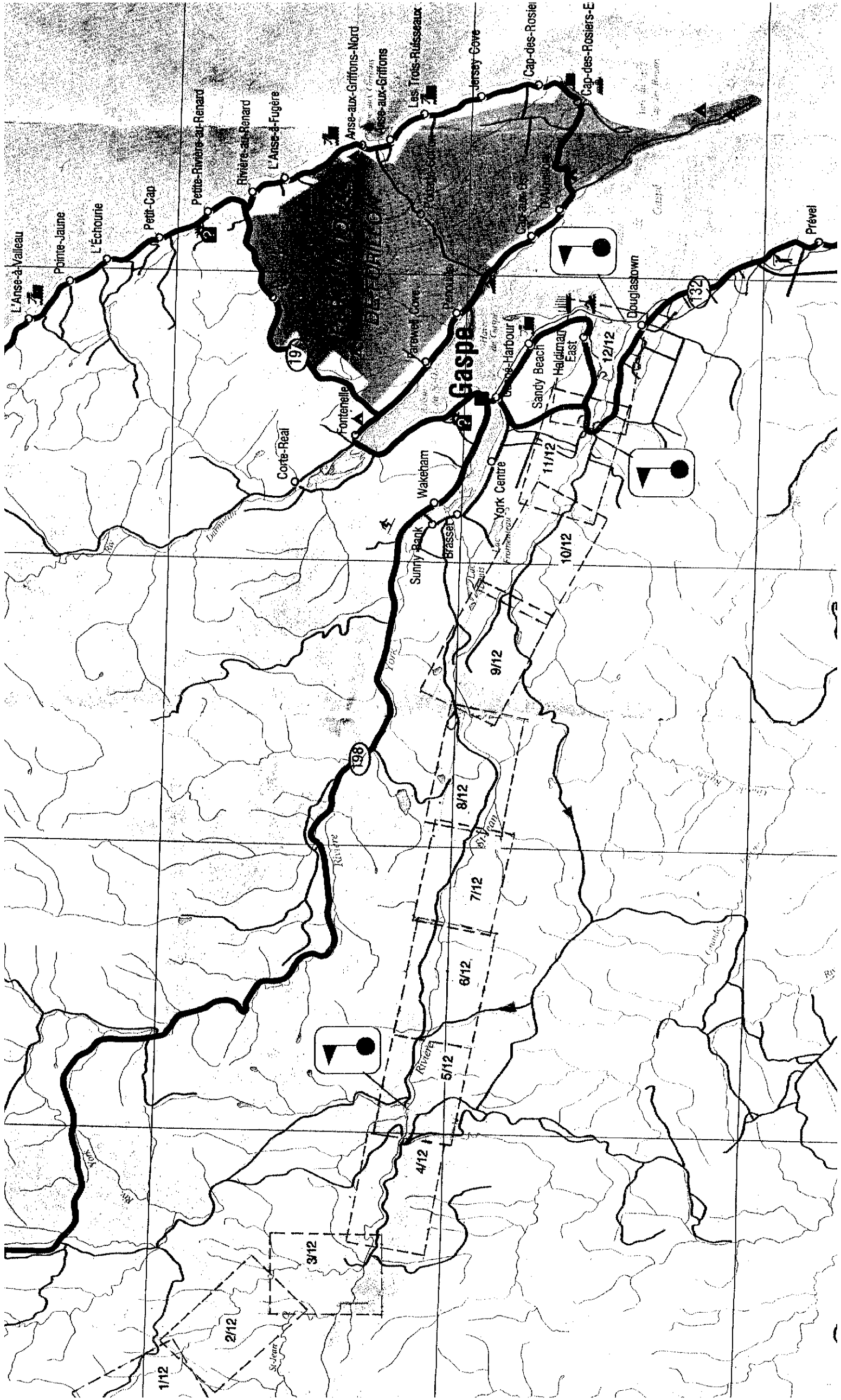
Les arbres tombés en travers de la rivière constituent le seul élément dangereux.

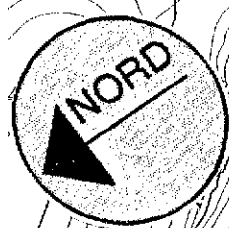
CODE D'ÉTHIQUE POUR LA NAVIGATION SUR LES RIVIÈRES À SAUMONS

L'accessibilité à cette rivière dépend des relations pêcheur-canoteur. La pêche au saumon est le gagne-pain de plusieurs personnes dans cette région puisque le pêcheur doit obligatoirement être accompagné d'un guide.

Il y a des règles de navigation à suivre. Le chef d'expédition se doit de les faire respecter.

- 1° S'immobiliser à la vue d'un pêcheur
- 2° Se faire remarquer par le guide
- 3° Communiquer par geste avec le guide. Il vous indiquera de quel côté passer.
- 4° Longer la rive sans bruit derrière le pêcheur
- 5° Saluer au passage



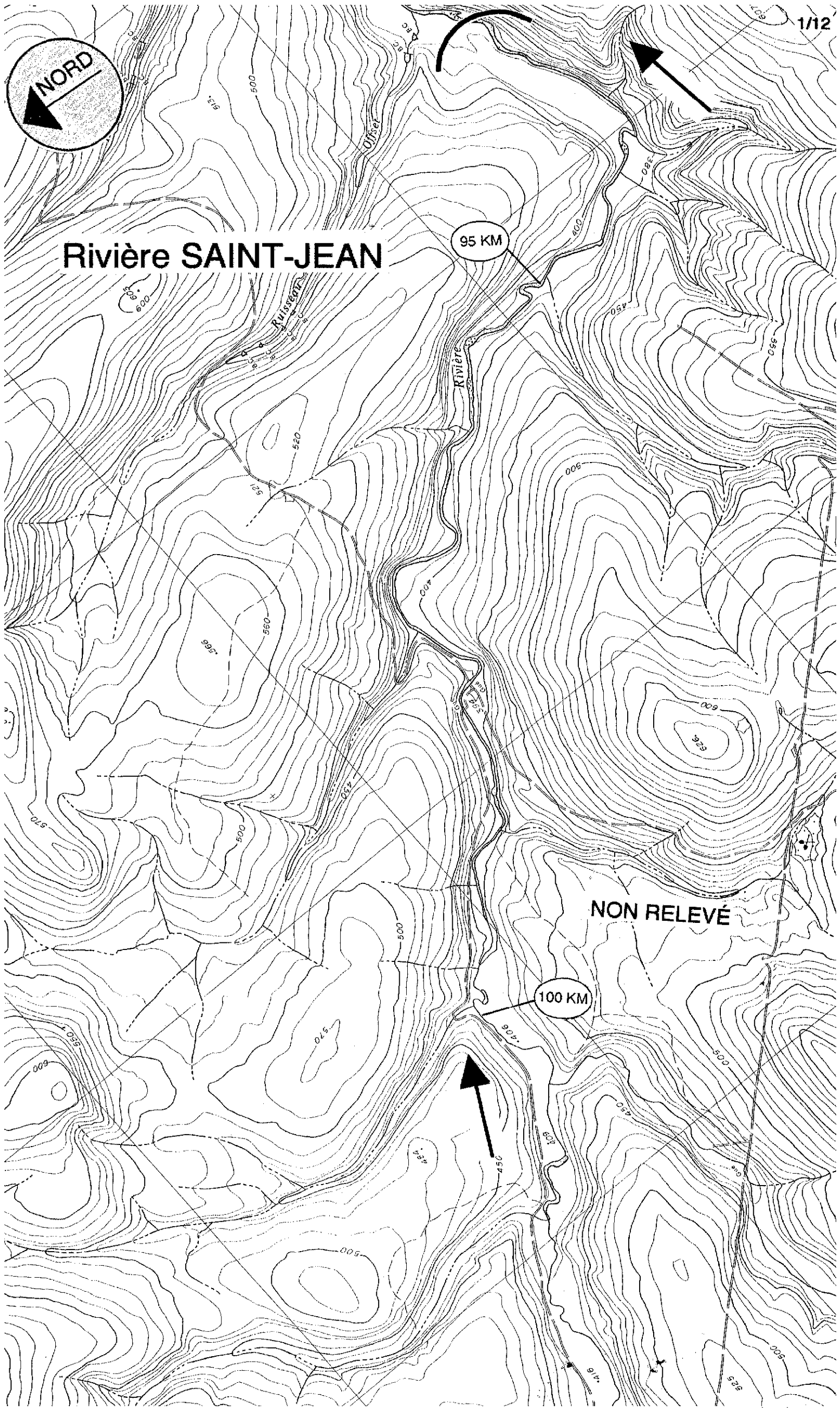


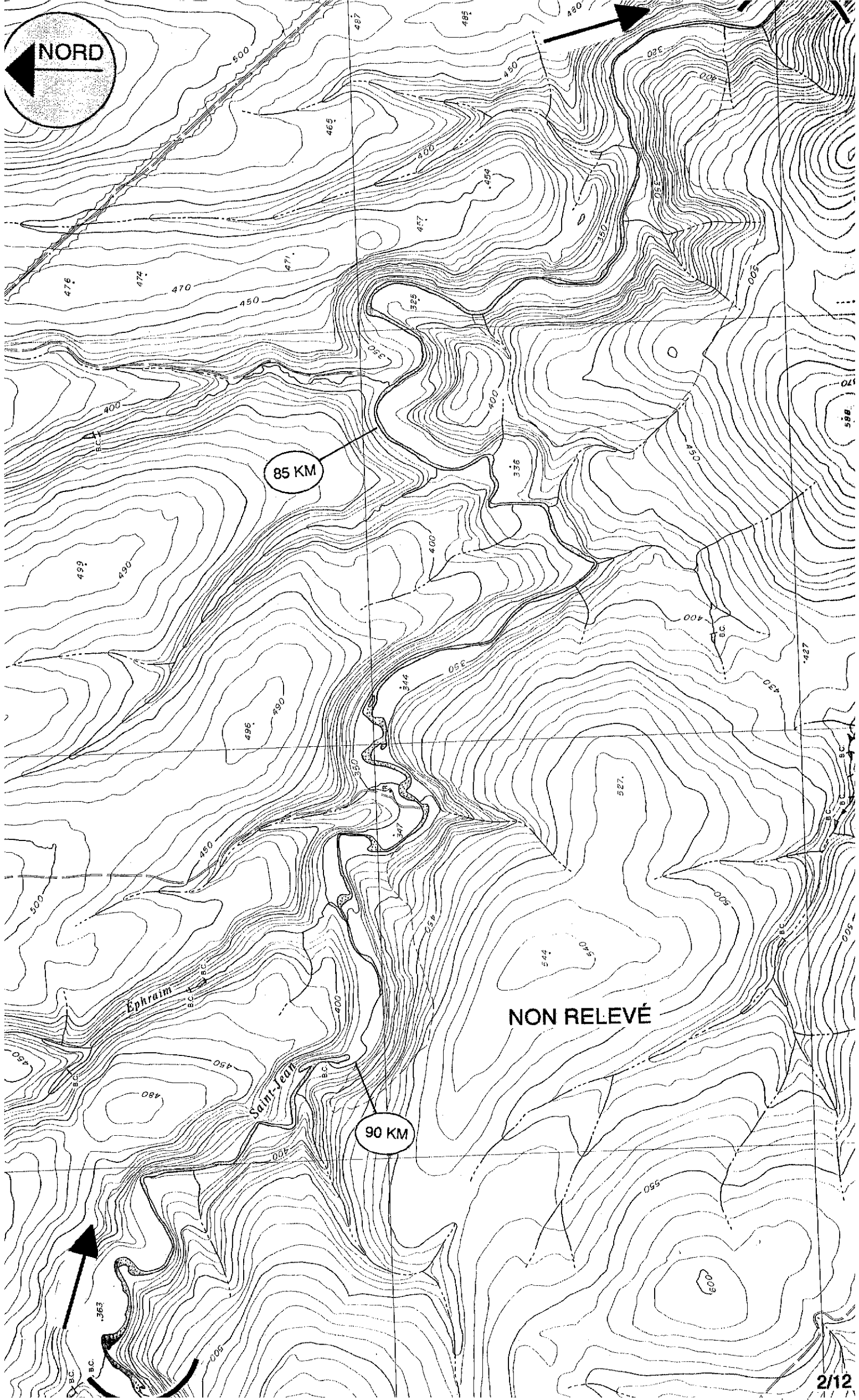
Rivière SAINT-JEAN

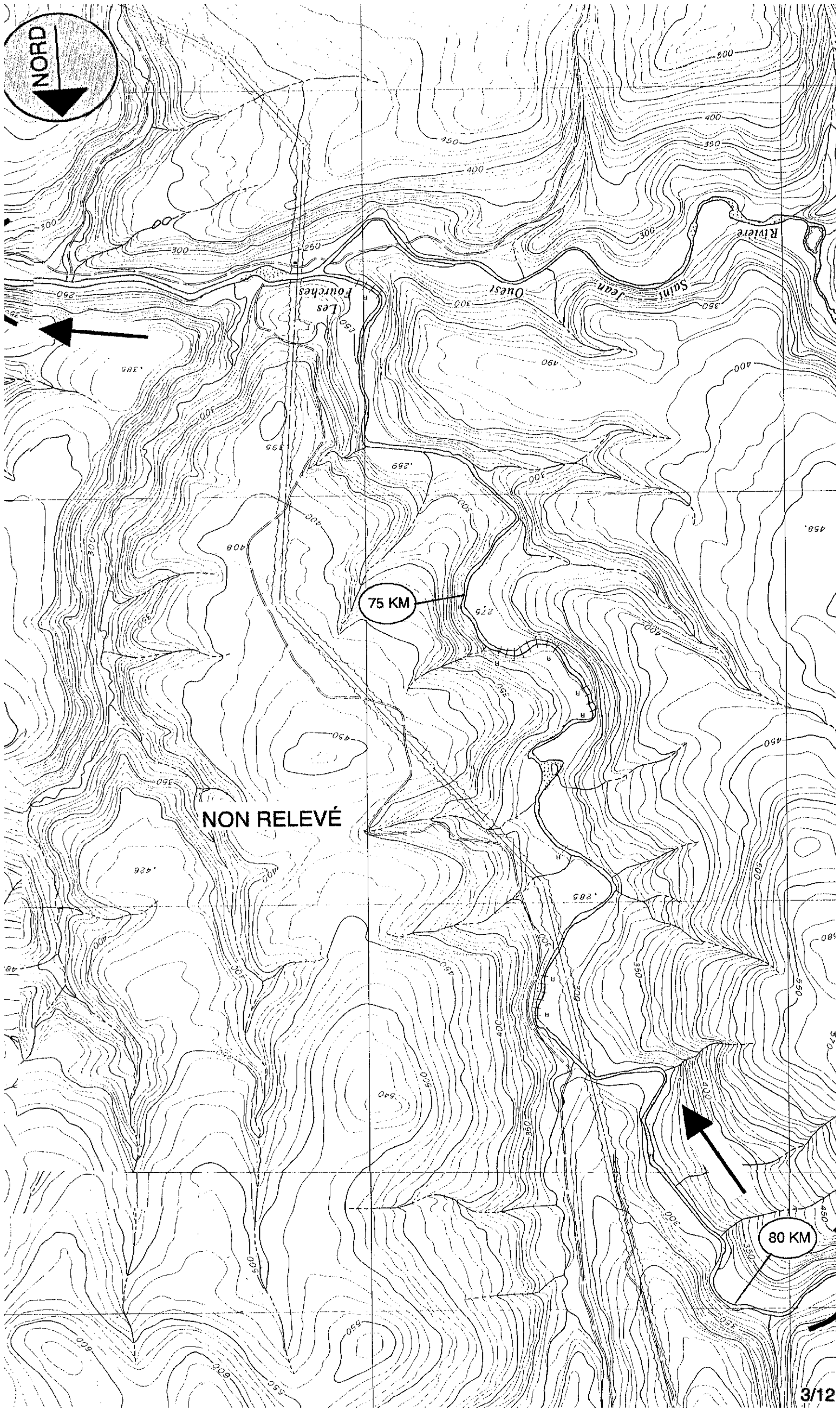
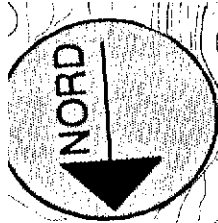
95 KM

NON RELEVÉ

100 KM



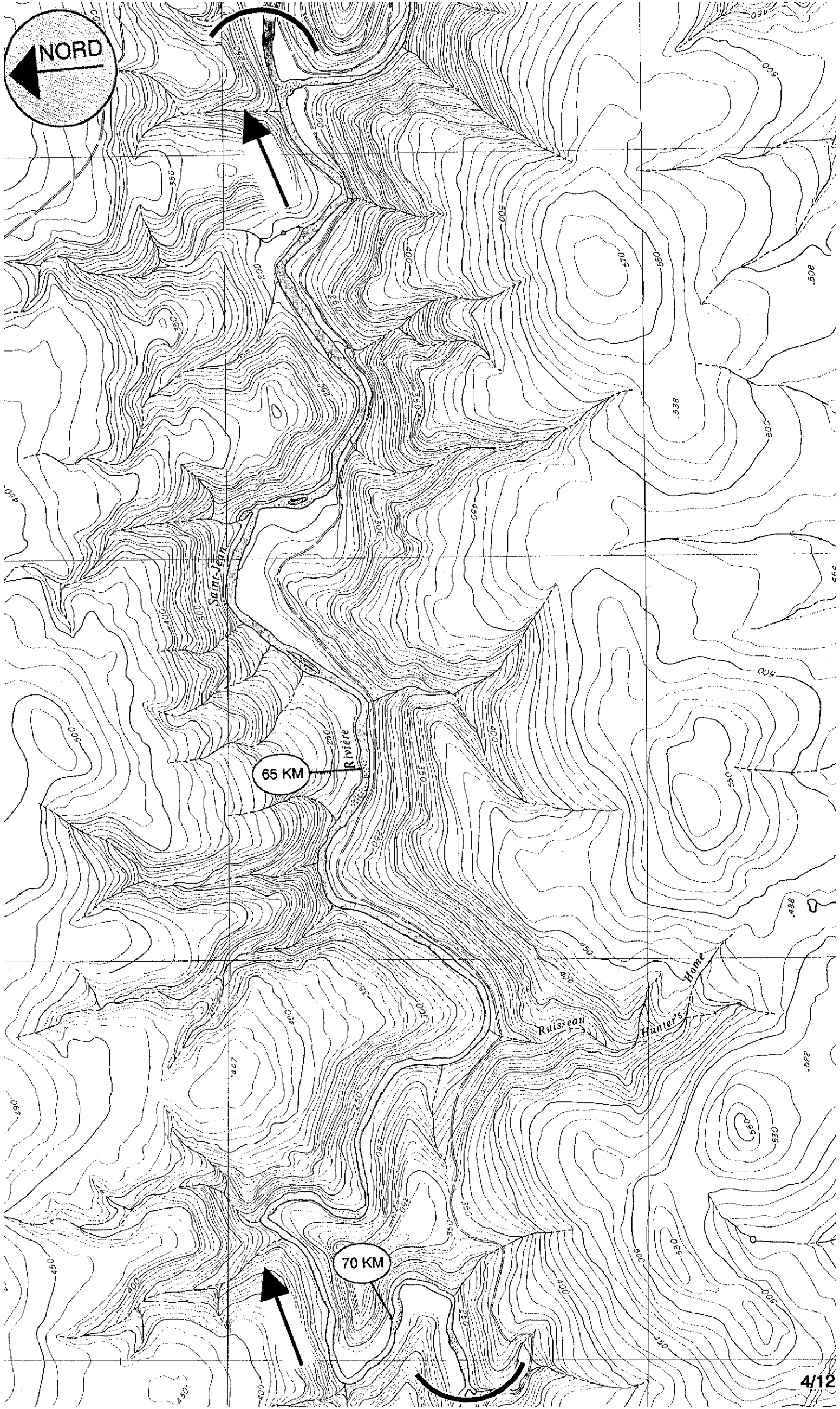


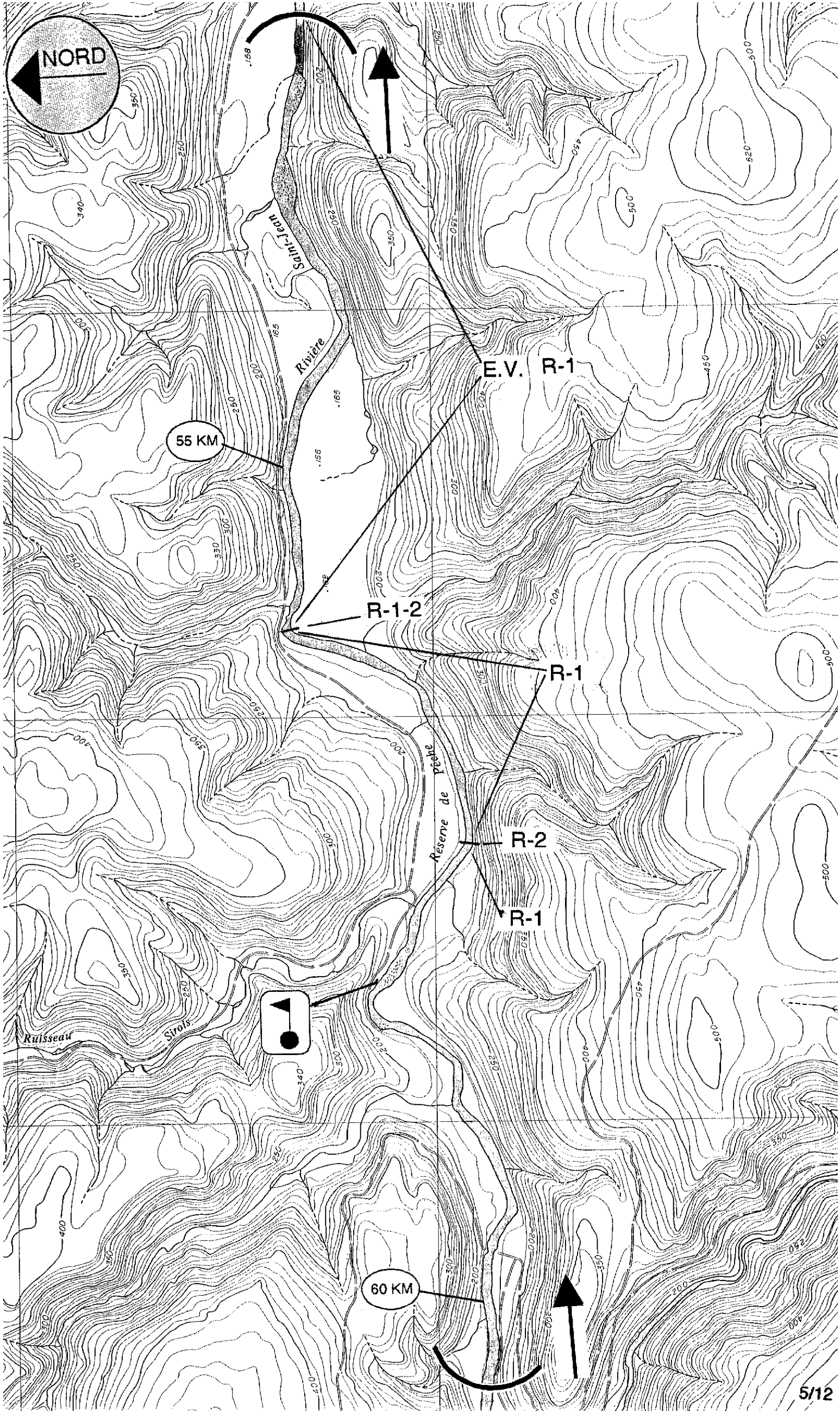
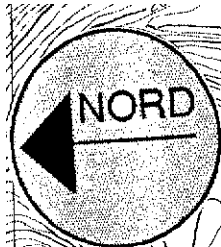


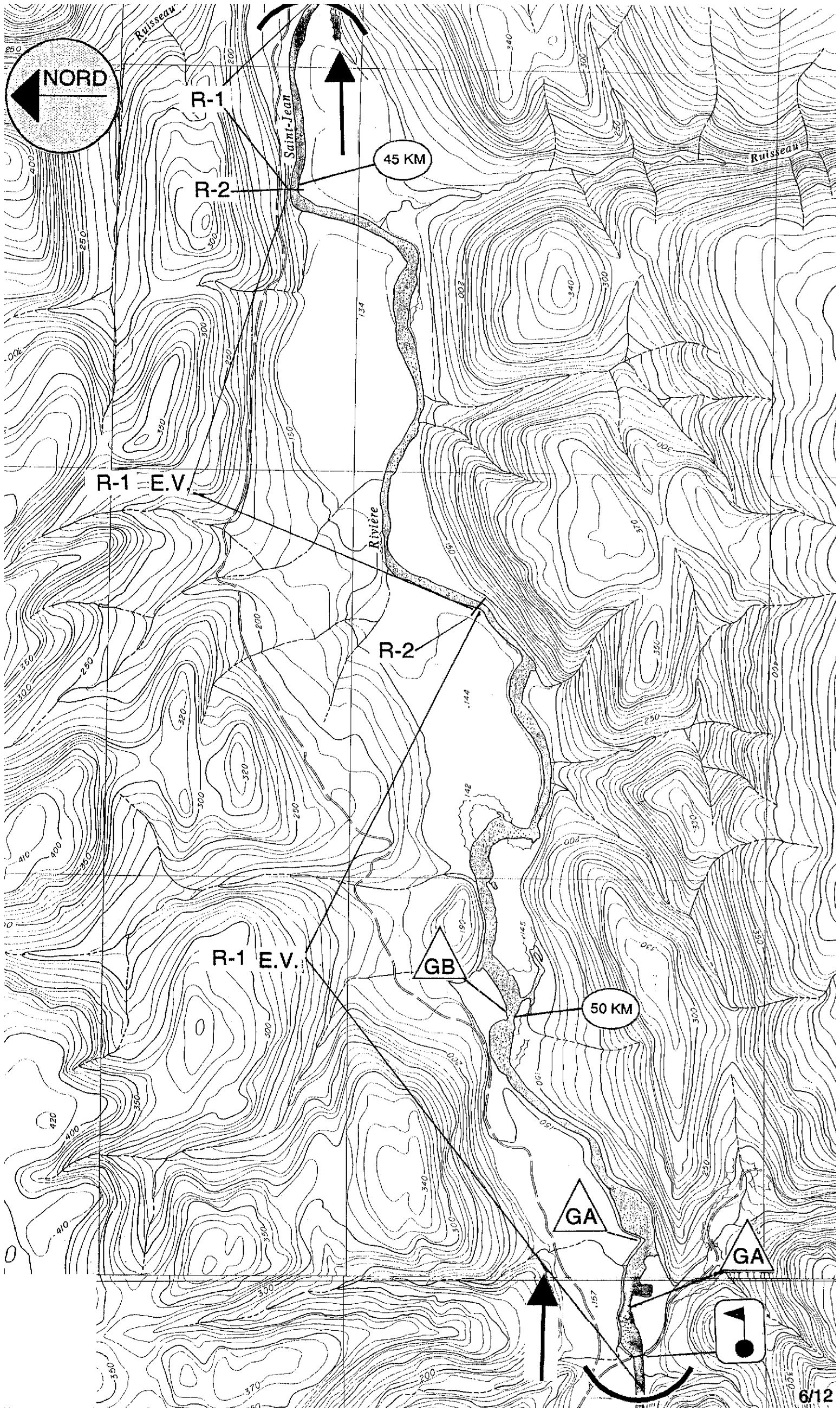
NON RELEVÉ

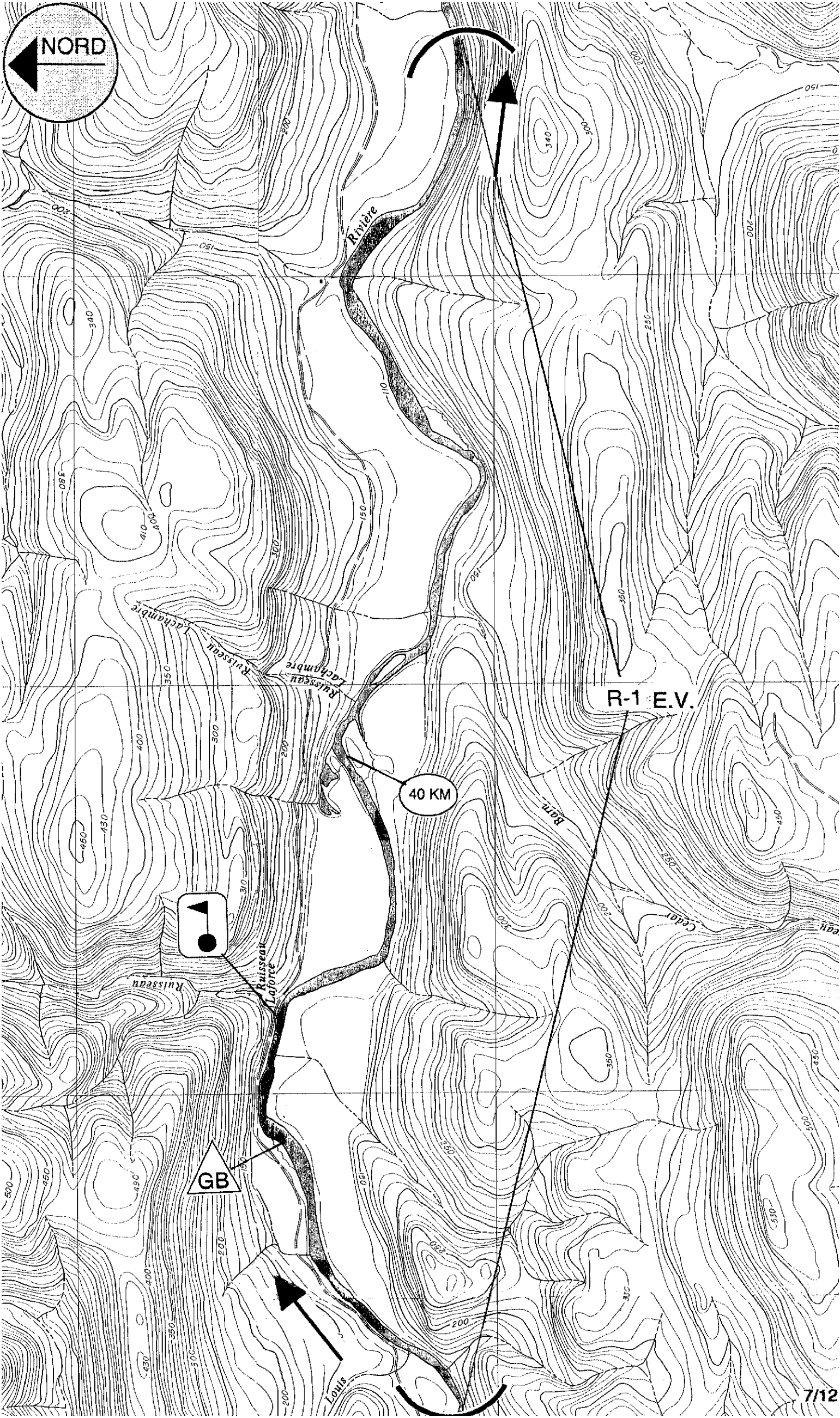
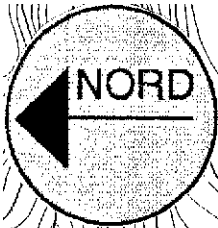
75 KM

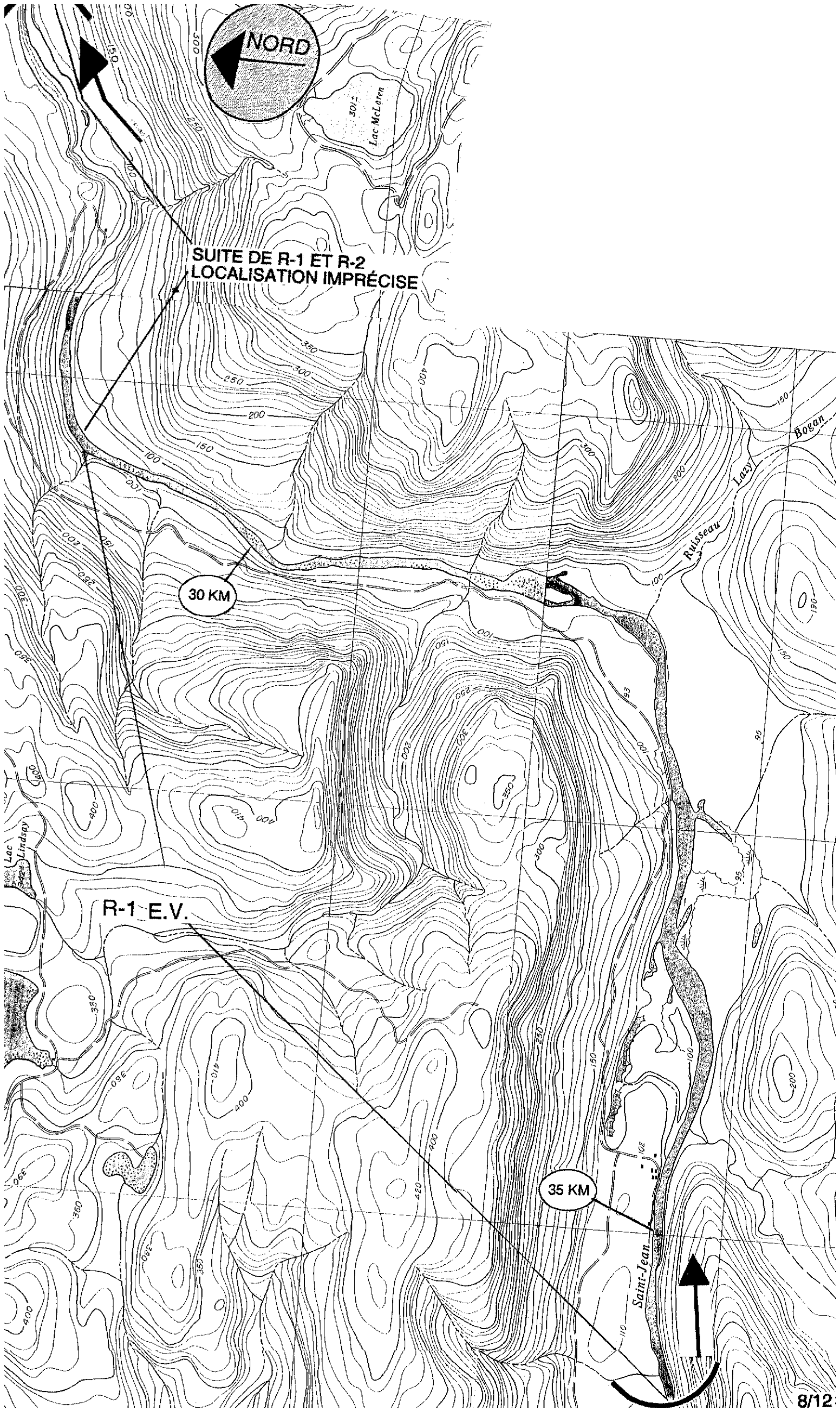
80 KM

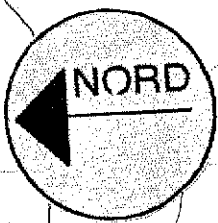












20 KM

Saint-Jean

Rivière

PREMIER LAC

ROUTE

RIVIERE SAINT-JEAN

GC

CHEMIN

25 KM

R-1 E.V.

Lac Law

Lac Duck

