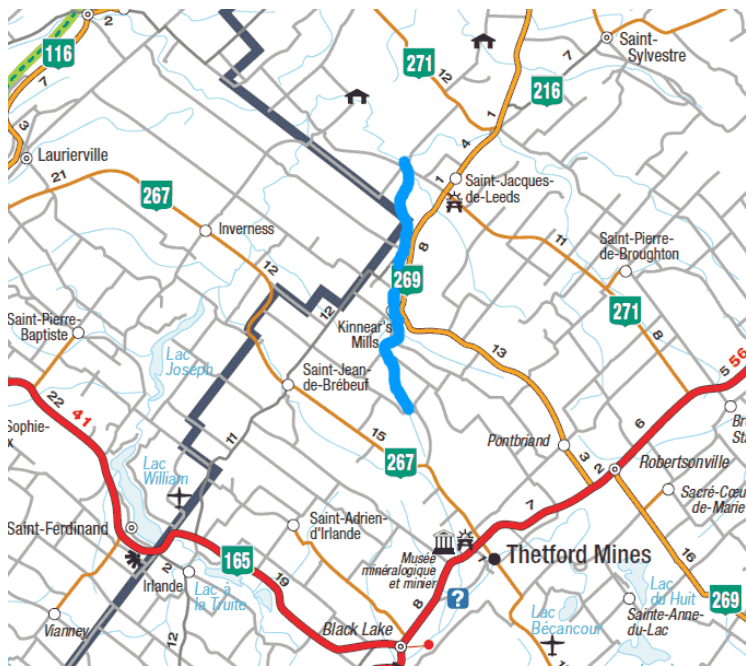


SITUATION GÉOGRAPHIQUE

La rivière Osgood est située dans la région de Chaudière-Appalaches, entre le bassin versant de la rivière Bécancour et celui de la rivière Palmer. La rivière Osgood prend sa source dans les Appalaches au nord de la municipalité de Thetford Mines. Elle coule en direction nord sur une distance de 30 km en passant par Kinnears Mills avant de se jeter dans la rivière Palmer. Le présent relevé couvre les 15 derniers kilomètres de la rivière Osgood.



Source : Ministère des Transports du Québec

FICHE TECHNIQUE

Section A

Difficulté : Intermédiaire
Cotation: R1-2 continu
Longueur : 6 km
Pente : 1,0%
Durée : 2-3 heures
Portages: 2 et plus (passoires d'arbres possibles)
Bassin versant : 30 km²

Section B

Difficulté : Intermédiaire
Cotation : R1-R2 (4)
Longueur : 4 km
Pente : 0,8%
Durée : 1-2 heures
Portages: 1
Bassin versant : 75 km²

Section C

Difficulté : Débutant
Cotation : R1
Longueur : 5 km
Pente : 0,4%
Durée : 2 heures

Portages: Aucun
Bassin versant : 75 km²

QUALITÉ DU MILIEU

Eau non potable, parcours bordé de sentiers de marche aménagés pour la pêche à la truite. Les sections A et B sont boisées, alors que la section C est champêtre.

PÉRIODE NAVIGABLE

Il est recommandé de payer cette petite rivière sur le front descendant de la crue printanière pour réduire la probabilité d'embâcle de glace. Elle est aussi canotable quelques heures après de grosses averses.

La rivière Osgood possède sa propre station de mesure de débit. Ceci facilite la planification d'une sortie avec un débit optimal entre (7 et 15 m³/s). La mesure courante du débit, ainsi que l'historique sont disponible sur le site internet du CEHQ pour la rivière Osgood, station 024016.

<https://www.cehq.gouv.qc.ca/suivihydro/graphique.asp?NoStation=024016>

SÉCURITÉ SUR LA RIVIÈRE

Vous devez vous assurer de posséder les compétences, les habiletés requises et les équipements appropriés à la descente de rivière. Le payeur doit prendre conscience des risques potentiels, lesquels incluent, notamment, la possibilité de dommages matériels, de blessures et de noyade. Lire attentivement le document ci-joint pour vous aider à bien préparer votre descente:

<http://www.cartespleinair.org/Canot/Divers/ConseilsDescenteRiviereSepaq.pdf>

DESCRIPTION

Cette petite rivière s'adresse aux payeurs intermédiaires qui recherche de nouvelles sections dans la région de Québec. Elle a l'avantage d'être situé sur la rive sud à moins d'une heure des ponts de Québec avec une navette très courte de 10 minutes. La rivière traverse le joli petit village de Kinnears Mills où on retrouve curieusement 4 églises de confessions religieuses différentes sur la rue des Églises!

Section A

Navigable de préférence à eau haute autour de 10 m3s. Attention! Lors du relevé 2024, Il y avait une embâcle majeure d'arbres 500 m après la mise à l'eau. De plus quelques arbres bloquent partiellement et totalement la rivière surtout dans les virages. Arrêtez vous dans les contre courants pour vous assurer que le passage est libre. Cette section de 6 km est une suite ininterrompue de rapides R1-2 sans aucune difficulté majeure. Au pont du 10 km, la rivière s'encaisse dans un canyon étroit avec une chute de 8 m infranchissable. Puisque les terrains sont privés autour de la chute, nous avons porté 450 m le long du cimetière et remis à l'eau sur le ruisseau Bailey pour compléter aussi la section B et sortir de la rivière au pont de la route 216.

Section B

Cette section de 4 km satisfera les payeurs intermédiaires. La mise à l'eau se fait au centre communautaire de Kinnears Mills sur la rue des Églises en aval du pont. Il y a un grand stationnement face au terrain de jeu. Des travaux d'aménagements majeurs ont été exécutés en 2013 pour stabiliser les rives et aménager des habitats naturels pour la truite. Plusieurs petits barrages de pierres de 0,5 à 1 mètre ont été construits sur la section B. La lecture à vue pour franchir ces petits seuils est formatrice et amusante. En bonus, il y a de belles vagues à surfer au pied des seuils. Les rapides sont continus de classe R1 et R2. Au 8,5 km, la rivière se divise en 3 branches. Choisissez la branche la plus généreuse et la moins encombrée. A la fin d'un long virage vers la droite au 9 km, la prudence s'impose à l'approche du seuil 4 de 2 m. La reconnaissance du seuil ainsi que son portage se font par un sentier sur la rive droite. Le passage le plus généreux du seuil est au centre droit. Finalement, les 3 derniers seuils 3 se négocient facilement.

Section C

Attention Danger

Lors du relevé, il y avait 2 clôtures de broches qui traversaient la rivière dans le prochain km en aval du pont.

Cette section est une agréable ballade ininterrompue de rapides R1 et d'eau vive de 5 km, idéal pour les débutants. Le point de sortie est situé au pont de la route des Chutes. Il y a un stationnement au petit parc en aval du pont sur la rive gauche.

LÉGENDE

Accès



Point d'accès par véhicule ou par train



Point d'accès par hydronautics

Rapides

- EV Eau-vive
- R1, R2, ..., R6 Rapide avec classe de difficulté
- R2-3 Rapide entre deux classes de difficulté
- R2+3 Rapide avec classe de difficulté inégale
- S2, S3, ..., S6 Seuil avec classe de difficulté
- C, Chute Chute
- K, Cascade Cascade
- P 250m à G Portage avec distance et gauche/droite

ACCÈS

- Au point de mise à l'eau de la section A:
<https://www.google.ca/maps/place/46.1923,-71.3260>
- Au point de mise à l'eau de la section B:
<https://www.google.ca/maps/place/46.2238,-71.3826>
- Au point de mise à l'eau de la section C:
<https://www.google.ca/maps/place/46.2551,-71.3726>
- Au point de sortie de la section C
<https://www.google.ca/maps/place/46.2947,-71.3756>

Distance

- Montréal-au point de mise à l'eau section B 214 km, 2h30
<https://www.google.ca/maps/dir/45.6050,-73.5663/46.2238,-71.3826>
- Québec- au point de mise à l'eau de la section B 78km, 0h55
<https://www.google.ca/maps/dir/46.7899,-71.3138/46.2238,-71.3826>

Navette de la section B et C (la plus populaire)

- Du point de mise à l'eau de la section B au centre communautaire au point de sortie de la section C au pont de la route des chutes:
<https://www.google.ca/maps/dir/46.2238,-71.3826/46.2947,-71.3756>
- Navette section B et C 10,8 km, 8 minutes

RÉALISATION-DISTRIBUTION

Relevé - sections A et B

- André Faubert et Martin Bélanger
- Date : 11 avril 2024
- Débit : 13 m³/s

Relevé - sections B et C

- André Faubert et Denis Laroche
- Date: 27 octobre 2017
- Débit : 12 m³/s

Cartographie et mise en page

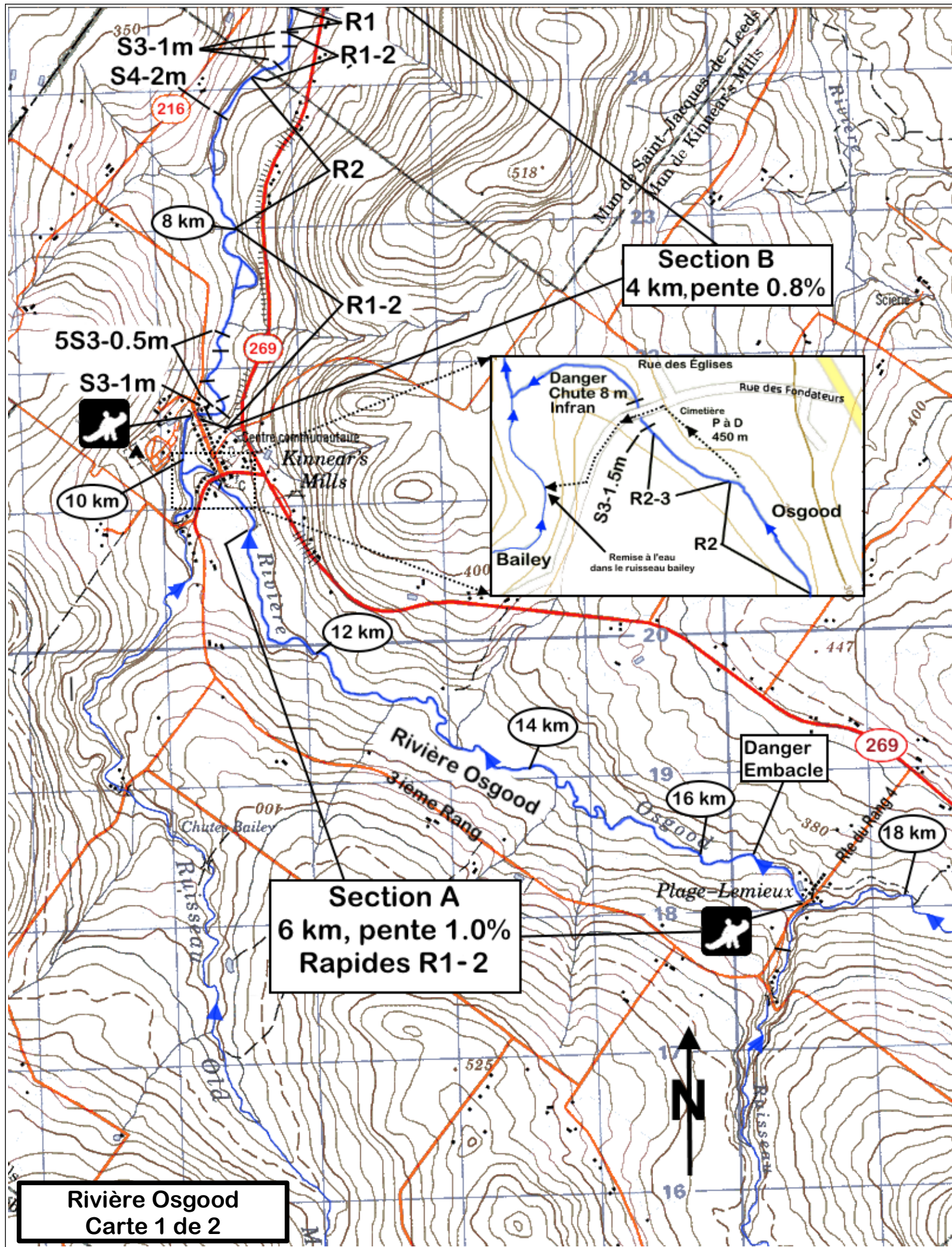
- André Faubert 2017, 2024
- Cartes topographiques de base**
- Copyright © Sa Majesté le Roi du Chef du Canada. Ministère des Ressources Naturelles. Tous droits réservés.
- 21L/03 Thetford Mines
- 21L/06 Saint-Sylvestre

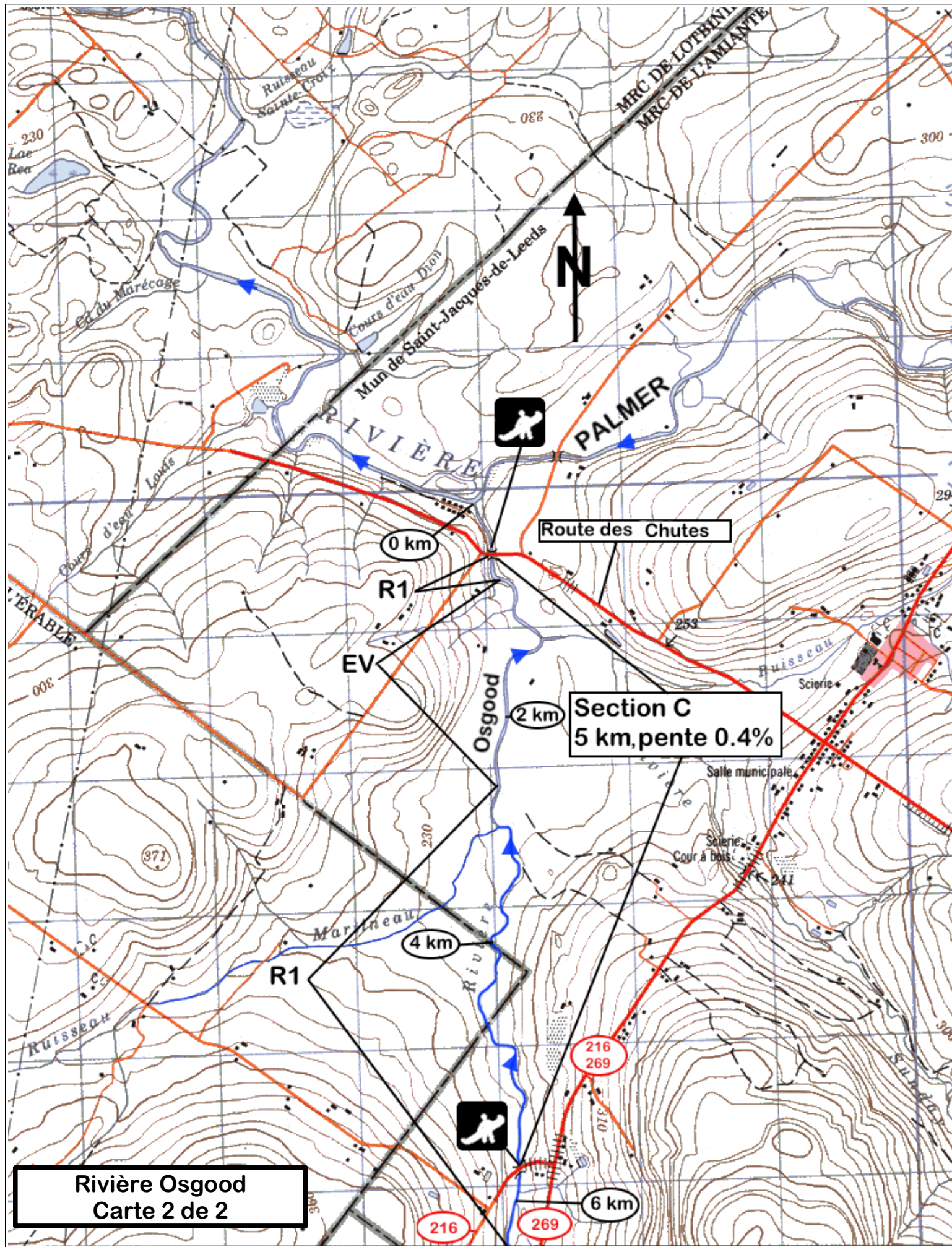
Distribution

- Permise, tant que le contenu est préservé et la distribution gratuite. Disponible sur www.cartespleinair.org.

AVERTISSEMENT

Cette carte a été produite bénévolement par des payeurs n'ayant pas la prétention d'être suffisamment fiables et expérimentés. Les auteurs se dégagent de toute responsabilité quant aux préjudices, dommages ou accidents pouvant découler de l'utilisation de cette carte. Des omissions ou erreurs sont toujours possibles, et nous vous serions reconnaissants de nous communiquer toute correction que vous auriez pu remarquer.





Rivière Osgood
Carte 2 de 2