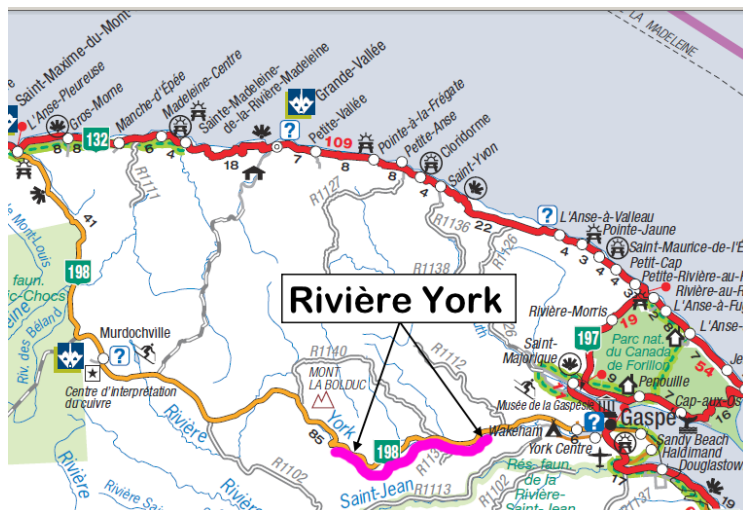


SITUATION GÉOGRAPHIQUE

La rivière York est située au centre de la péninsule Gaspésienne et prend sa source dans les monts Chic-Chocs au lac du même nom près de Murdochville à 557 mètres d'altitude. Elle coule en direction est sur une distance de 90 km et termine sa course dans le golfe du Saint-Laurent à Gaspé. La rivière York capte l'imagination des pêcheurs et des pagayeurs par ses eaux vert émeraude et ses gros saumons dont le poids dépasse souvent 15 kg. Le présent relevé de 14 km dévoile la plus belle section sportive de la rivière York avec un magnifique canyon de 3 km nommé : « Les Étroits » (The Narrows).



Source : Ministère des Transports du Québec

FICHE TECHNIQUE

Section A :

Difficulté: intermédiaire avancé

Cotation: R3 (4)

Longueur: 7 km

Pente: 1,0%

Portage: 0 à 4

Durée: 3 à 4 heures

Bassin versant: 530 km²

Section B:

Difficulté: intermédiaire

Cotation: R2 (4)

Longueur: 7 km

Pente: 0.6%

Portage: aucun

Durée 2 à 3 heures

Bassin versant: 650 km²

PÉRIODE NAVIGABLE

Le Centre d'Expertise Hydrique du Québec opère une station de mesure de débit (numérotée 020404) sur la rivière York. On peut aller consulter la mesure courante, ainsi que des données historiques, sur le site Internet du

CEHQ : [http://www.cehq.gouv.qc.ca/Suivihydro/graphique.asp?](http://www.cehq.gouv.qc.ca/Suivihydro/graphique.asp?NoStation=020404)

[NoStation=020404](http://www.cehq.gouv.qc.ca/Suivihydro/graphique.asp?NoStation=020404)

Elle est canotable au printemps lors de la crue ou en eau très haute après de fortes pluies.

Le débit idéal est de 20 à 40 m³/s

QUALITÉ DU MILIEU

Milieu sauvage, boisé, aucune habitation, beau canyon, région montagnaise, fosses à saumons, eau limpide et potable.

SÉCURITÉ SUR LA RIVIÈRE

Vous devez vous assurer de posséder les compétences, les habiletés requises et les équipements appropriés à la descente de rivière. Le pagayeur doit prendre conscience des risques potentiels, lesquels incluent, notamment, la possibilité de dommages matériels, de blessures et de noyade. Lire attentivement le document ci-joint pour vous aider à bien préparer votre descente:

<http://www.cartespleinair.org/Canot/Divers/ConseilsDescenteRiviereSepaq.pdf>

DESCRIPTION

L'accès à la rivière est grandement facilité par les aménagements existants pour la pêche au saumon (escaliers, stationnements, toilettes). Il est convenu d'agir avec respect et courtoisie pour remercier les gestionnaires de la ZEC et les pêcheurs de nous donner cet accès à la York. N'oublions pas que nous sommes privilégiés de pagayer une des plus belle rivière du Québec.

Section A :

La mise à l'eau point # 1 de la section A s'effectue directement au stationnement qui nous sert de camping fixe GB à la fosse # 53 (Spruin Rock). Les amateurs de surf vont se délecter dans les rouleaux créés par deux (2) seuils 3 successifs de 1 mètre et 1.5 mètre. Le premier seuil est une belle vague école uniforme alors que le second seuil crée un rouleau extrêmement collant où l'on pratiquera ses appuis et ses esquimautages. Dans ce dernier rouleau, une finale satisfaisante est de réussir à s'extirper de la bête tout en demeurant dans son embarcation. Rire et Olé des spectateurs assurés!

Après une suite de rapides R1-R2 de 500m, il est recommandé d'arrêter sur la rive droite au sommet du **premier seuil 4** ① pour effectuer une reconnaissance. Le passage le plus facile est à gauche. Par conséquent, il est recommandé d'organiser une sécurité avec sac-à-corde au pied du seuil pour éviter que le pagayeur ne soit aspiré dans le rapide R3-4 suivant.

Ce rapide de 200m comporte un gros train de vague qui se défonce en plein centre. Heureusement à la fin de ce rapide, un bassin olympique providentiel permet de récupérer les bateaux et autres objets flottants. Une petite plage sur la rive droite est un excellent endroit pour se regrouper et dîner. Après un court planiol, le passage à droite de l'île est généreux avec deux (2) belles vagues à surf. Le passage du côté gauche est plus maigre et comporte un seuil 3 que l'on aperçoit à la dernière minute et qui se franchit à droite. Une longue suite de rapides R2-R3, nous conduit au **deuxième seuil 4** ② qui s'enfile à droite. Le

prochain rapide R2 comporte une série de rouleaux amusants créés par des strates de schiste calcaire semblables à celles qu'on retrouve sur la section Pont-Rouge - Donnacona de la rivière Jacques-Cartier. Après un court R2, on prendra soin de reconnaître par la rive droite le **troisième seuil 4** ③.

L'entrée de ce seuil est gardée par un déflecteur à droite qui se termine au sommet d'une grosse vague pyramidale centre-gauche. Puis une glissade pentue de 2m se termine dans un gros portefeuille. Une propulsion agressive et un bon alignement seront nécessaires pour défoncer ce portefeuille qui surprend beaucoup de pagayeurs. Les dessalages y sont fréquents. Les plus téméraires tenteront le stop à droite du portefeuille. Un trottoir naturel sur la rive droite permet d'être tout près de l'action pour assister au spectacle et prendre de bonnes photos.

Ce seuil marque le début de la section appelée « Les Étroits » (The Narrows) en raison de ce magnifique canyon dans lequel coule la rivière. Le moment est choisi pour remplir notre mémoire de magnifiques images de ce canyon étroit bordée de cèdres. Les rapides R2-R3 qui suivent sont continus et faciles. Trois (3) petits seuils 3 agrémentent cette section. Dans un virage vers la gauche, un étranglement à l'horizon annonce le **quatrième seuil 4** ④. Il est large et se franchit complètement à gauche.

Attention! Ce seuil rappelle du centre jusqu'à sa droite. 500m plus en aval dans un virage à droite se trouve le plus impressionnant passage de la section A. Le passage du **cinquième seuil 4** ⑤ est à l'extrême gauche. Les plus téméraires sauteront la chute de 2m à droite. Le centre est à éviter car il y a un rappel. Un escalier pentu rive gauche en amont du seuil permet de sortir de la rivière (point #2) pour éviter le prochain rapide R4. Lors du relevé 2014, nous avons descendu ce rapide qui est intense et constitué d'un immense train de vagues dont l'amplitude augmente au fur et à mesure qu'on progresse. Un autre point de sortie possible (point #3) se fait par un autre escalier rive gauche à la fin de la fosse. Finalement pour éviter de monter de longs escaliers, 1 km plus en aval on choisira le dernier point de sortie possible de la section A au petit stationnement du ruisseau des Étroits (point #4).

Section B :

La mise à l'eau de la section B s'effectue au petit stationnement du ruisseau des étroits (point #4). Après 2,5 km de rapides R2, un **seuil 4 de 2 m (point #6)** risque de surprendre car il est situé en plein centre d'un long rapide R3 et barre toute la rivière. Il est préférable de le reconnaître pour choisir le meilleur passage. Les trois prochains kilomètres d'eau vive, nous amènent au point de sortie à la fosse # 19 Still. Un escalier permet de monter aisément au stationnement de la zone de pêche # 4 (point #5)

ACCÈS

À la mise à l'eau de la section A situé à la fosse # 53 Spruin Rock :
<https://www.google.ca/maps/place/48.8254,-65.0181>

Québec-mise à l'eau 650 km, 7h02

Montréal-mise à l'eau 871 km, 9h20

- Prendre l'autoroute 20 Est jusqu'à Mont-Joli
- Prendre la route 132 Est jusqu'à l'Anse Pleureuse
- Tourner à droite sur la route 198 Est en direction de Murdochville, rouler jusqu'au 88 km
- Tourner à droite au chemin d'accès gravelé de la fosse # 53 Spruin Rock, rouler 200 m jusqu'au stationnement sur le bord de la rivière.

NAVETTE

Section A

De la mise à l'eau à la fosse # 53 Spruin Rock au point de sortie du ruisseau des étroits point # 4:

<https://www.google.ca/maps/dir/48.8254,-65.0181/48.7992,-64.9475>

Navette section A

6.7 km, 6 minutes

Section B

De la mise à l'eau au ruisseau des étroits point # 4 au point de sortie de la section B (zone de pêche # 4):

<https://www.google.ca/maps/dir/48.7992,-64.9476>

Navette section B

5.5 km, 5 minutes

LÉGENDE



Point d'accès par véhicule ou par train

Rapides

EV	Eau-vive
R1, R2, ..., R6	Rapide avec classe de difficulté
R2-3	Rapide entre deux classes de difficulté
R2+3	Rapide avec classe de difficulté inégale
S2, S3, ..., S6	Seuil avec classe de difficulté
C, Chute	Chute
K, Cascade	Cascade
P 250m à G	Portage avec distance et gauche/droite

RÉALISATION-DISTRIBUTION

Relevés

- André Faubert, sections A et B
Dates : 6-7-8 juin 2018. Débit : 25, 21, et 20 m³/s
- Simon Lamarche et Violaine de Montigny, section B
Date : 4 juin 2015. Débit : 25 m³/s

Cartographie et mise en page

André Faubert

Contributeurs

Simon Lamarche, Violaine de Montigny, Michel Paré

Cartes topographiques de base

Copyright © Sa Majesté le Roi du Chef du Canada. Ministère des Ressources Naturelles. Tous droits réservés.

22A/14 Lac York

22A/15 Sunny Bank

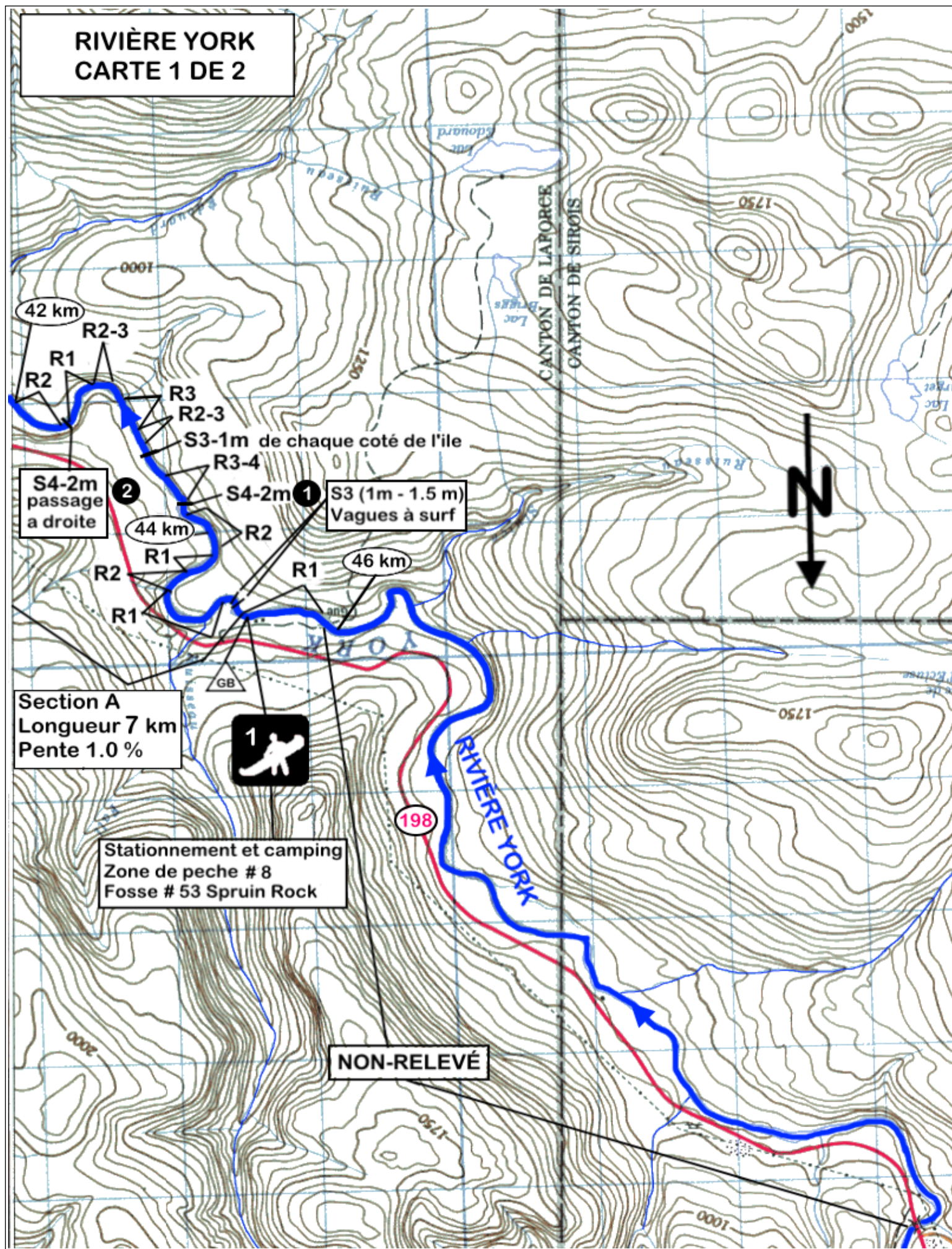
Distribution

Permise, tant que le contenu est préservé et la distribution gratuite. Disponible sur www.cartespleinair.org.

AVERTISSEMENT

Cette carte a été produite bénévolement par des pagayeurs n'ayant pas la prétention d'être suffisamment fiables et expérimentés. Les auteurs se dégagent de toute responsabilité quant aux préjudices, dommages ou accidents pouvant découler de l'utilisation de cette carte. Des omissions ou erreurs sont toujours possibles, et nous vous serions reconnaissants de nous communiquer toute correction que vous auriez pu remarquer.

RIVIÈRE YORK CARTE 1 DE 2



RIVIÈRE YORK CARTE 2 DE 2

NON RELEVÉ



Stationnement
Zone de pêche # 4
Fosses # 13 à 22

Sortir de la rivière
par l'escalier de la
fosse # 19 Still

32 km

198

S4-2m
S3-1m

6

R3

R3

34 km

R2-3

R2

R2

36 km



Petit stationnement sur bord de route
accès à la rivière plus facile

Stationnement
Zone de pêche # 6
Fosses 36 à 39



38 km

R2

R4

R2

R4

S4-2m

4

Danger
Rappel à droite
Passage à gauche

40 km

EV

R2

R3

R2

R1

DANGER
Chute 2m à droite
Seuil 4-2m à gauche

S4-2m

P à D

R2

R3

Section B
Longueur 7 km
Pente 0.6 %

Section A
Longueur 7 km
Pente 1.0 %

