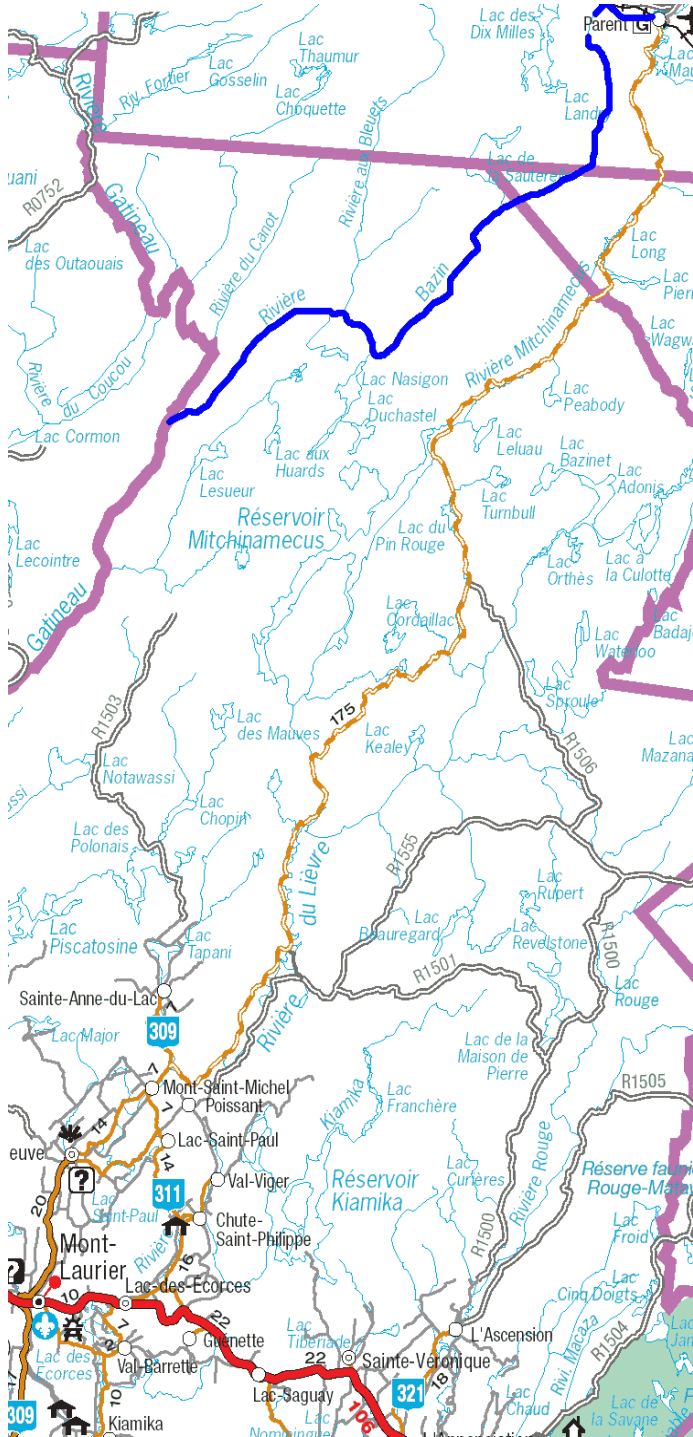


La rivière Bazin prend sa source au lac de l'Ours Blanc, à quelques kilomètres au nord de Parent, puis coule en direction sud-sud ouest pour se jeter dans la Gatineau au nord de Mont-Laurier et de Sainte-Anne-du-Lac. Le parcours proposé débute à Parent, emprunte la rivière Bazin sur 102 km jusqu'à son embouchure, puis se poursuit 58 km sur la rivière Gatineau jusqu'à la pourvoirie « Club Gatineau ». On peut raccourcir la descente en terminant 35 km en amont, près du rapide Pike.



1

Départ du lac Nasigon

Pour ne faire que la partie aval, plus dense en rapides difficiles. Les riverains du lac Nasigon seraient peu accueillants pour les canoteurs, et il est conseillé de le traverser sans y séjourner. Peut-être qu'en contactant d'abord la pourvoirie Horseshoe et en stationnant moyennant des frais, tout deviendrait plus naturel.

Allonger vers l'aval

Poursuivre sur la Gatineau jusqu'au réservoir Baskatong permet de rejoindre des routes plus importantes et asphaltées, donc de rendre la navette plus courte et facile.

ACCÈS – GÉNÉRAL

La navette de la rivière Bazin n'est pas simple à priori : le point de départ et le point de sortie sont très éloignés l'un de l'autre, sans chemin direct ni facile entre les deux. Voici quelques solutions utilisées ou proposées par des payeurs :

Engager un conducteur pour le retour

Départ en train depuis Montréal (ou autre destination desservie par VIA) jusqu'à La Tuque, puis Parent. Au retour, un conducteur ne faisant pas partie de l'expédition de canot vient rejoindre le groupe au point de sortie.

Navette terrestre

Navette terrestre faite de façon autonome ou avec les services de particuliers ou pourvoyeurs de la région :

Contact : Fred de la pourvoirie Vanier, cellulaire +1 819-440-5533.

Combinaison train et hydravion

Départ en train depuis Montréal (ou autre destination desservie par VIA) jusqu'à La Tuque, puis Parent, incluant les canots, tout le matériel et la majorité des payeurs. Les conducteurs vont porter un véhicule au point de sortie, et avec un autre se rendent à une base d'hydravion, pour un vol nolisé vers Parent, incluant les conducteurs sans aucun matériel.

Combinaison train et navette terrestre

Selon le même principe que la combinaison train et hydravion : l'essentiel du groupe (canot, matériel, payeurs) se rend en train vers Parent. Les conducteurs font une navette terrestre en utilisant les services de particuliers ou de pourvoirie. L'avantage par rapport à une navette entièrement terrestre est qu'un seul véhicule de navette peut transporter tous les conducteurs d'un groupe.

ACCÈS - HYDRAVION

La base d'hydravion Air Melançon, à Sainte-Anne-du-Lac était la meilleure solution dans le passé, mais elle semble avoir changé de vocation. À voir quelles bases pourraient s'avérer plus avantageuses en fonction des tarifs et du type d'appareils requis pour transporter le groupe. Dans l'optique d'un accès combiné en train (pour le matériel et la majorité du groupe) et en hydravion (conducteurs), l'hydravion requis est plus petit et léger, ce qui facilite de trouver une base ou un particulier capable d'offrir le service. De la base d'hydravion, il reste une navette pour aller porter des autos au point de sortie.

ACCÈS – TRAIN

Le train est le moyen privilégié d'accéder à la partie amont de la rivière. Il est par contre compliqué d'aller porter un véhicule au point de sortie. Pour un groupe, une solution mixte peut être avantageuse, telle que celles décrites dans la section « ACCÈS - GÉNÉRAL ».

ACCÈS – TERRESTRE

Navette – auto vers Parent

Pour se rendre à Parent en auto, il faut emprunter le chemin de Parent, en gravier, accessible depuis la route 311 à 4 km au nord de Mont-Saint-Michel.

Navette – auto vers les rapides Pike

Une carte ci-incluse donne les indications routières pour se rendre aux rapides Pike, le point de sortie habituellement utilisé. À partir de Sainte-Anne-du-Lac, c'est un trajet qui requiert environ deux heures de route, aller seulement. Il faut savoir aussi que plusieurs navettes à cet endroit se sont soldées par des délais, attentes, égarements, etc. Donc il faut s'assurer d'avoir les bonnes instructions pour s'y rendre.

Navette – auto vers le club Gatineau

La pourvoirie "Club Gatineau" est un meilleur endroit que les rapides Pike pour laisser les véhicules, et il est plus facile de s'y rendre aussi. Si on peut se permettre une journée additionnelle sur la rivière Gatineau, c'est le point de sortie recommandé.

<https://maps.google.ca/maps/place/47.0917,-75.7452>

Consulter la carte-guide de la rivière Gatineau, disponible sur www.cartespleinair.org, pour des informations complémentaires.

LÉGENDE

Accès



Point d'accès par véhicule ou par train



Point d'accès par hydravion

Rapides

EV	Eau-vive
R1, R2, ..., R6	Rapide avec classe de difficulté
R2-3	Rapide entre deux classes de difficulté
R2+3	Rapide avec classe de difficulté inégale
S2, S3, ..., S6	Seuil avec classe de difficulté
C, Chute	Chute
K, Cascade	Cascade
P 250m à G	Portage avec distance et rive gauche/droite
B.C., BC	Barrage de castor

Campings



Site de camping, avec plage si applicable
Taille (nb de tentes de 3-4 places): 1, 2, 3, 4, 5, G (groupe)
Qualité: A (excellent), B (bien), C (correct),
D (passable), E (médiocre/dépannage)



Site de camping, cote inconnue



Site de camping potentiel (environ 1h d'aménagement)



Site de camping, existence incertaine



Site de camping
EB = site disponible par eau basse seulement
EH = site disponible même à eau haute ou en crue



Camping organisé, possiblement payant

RÉALISATION-DISTRIBUTION

Relevé initial

Charles Leduc, 29 juillet au 4 août 2000, débit moyen

Relevés de validation et corrections

Jean-François Cantin, Chantal Paquette, Élodie Cantin, Jérémie Cantin, 21 au 31 juillet 2009, débit élevé

Erik Lalancette et Luc Bournival, 14 au 23 août 2009, débit élevé

Michel Arvisais et Sylvie Labrosse, 20 au 28 août 2012, eau basse

Benoît Duclos, rivière Gatineau.

Ariel Desjardins-Charbonneau, 2020.

Cartographie/Mise-en-page

Charles Leduc, 2002 à 2020.

Daniel Rousseau, 2022.

Cartes topographiques de base

Copyright © Sa Majesté la Reine du Chef du Canada. Ministère des Ressources Naturelles. Tous droits réservés.

310/15 Parent

310/10 Lac Peabody

310/11 Lac Nasigon

310/06 Lac Duplessis

Contributeurs

Jean-Marc Chabot, Richard Morin, Paul Gratton – accès

Olivier Tardif – révision et corrections

Frédéric Ménagé, corrections diverses, 2017

Peter Kostyan, corrections, 2022

Ariel Desjardins-Charbonneau, corrections, 2023

Marie-Hélène Hachey, corrections, 2024

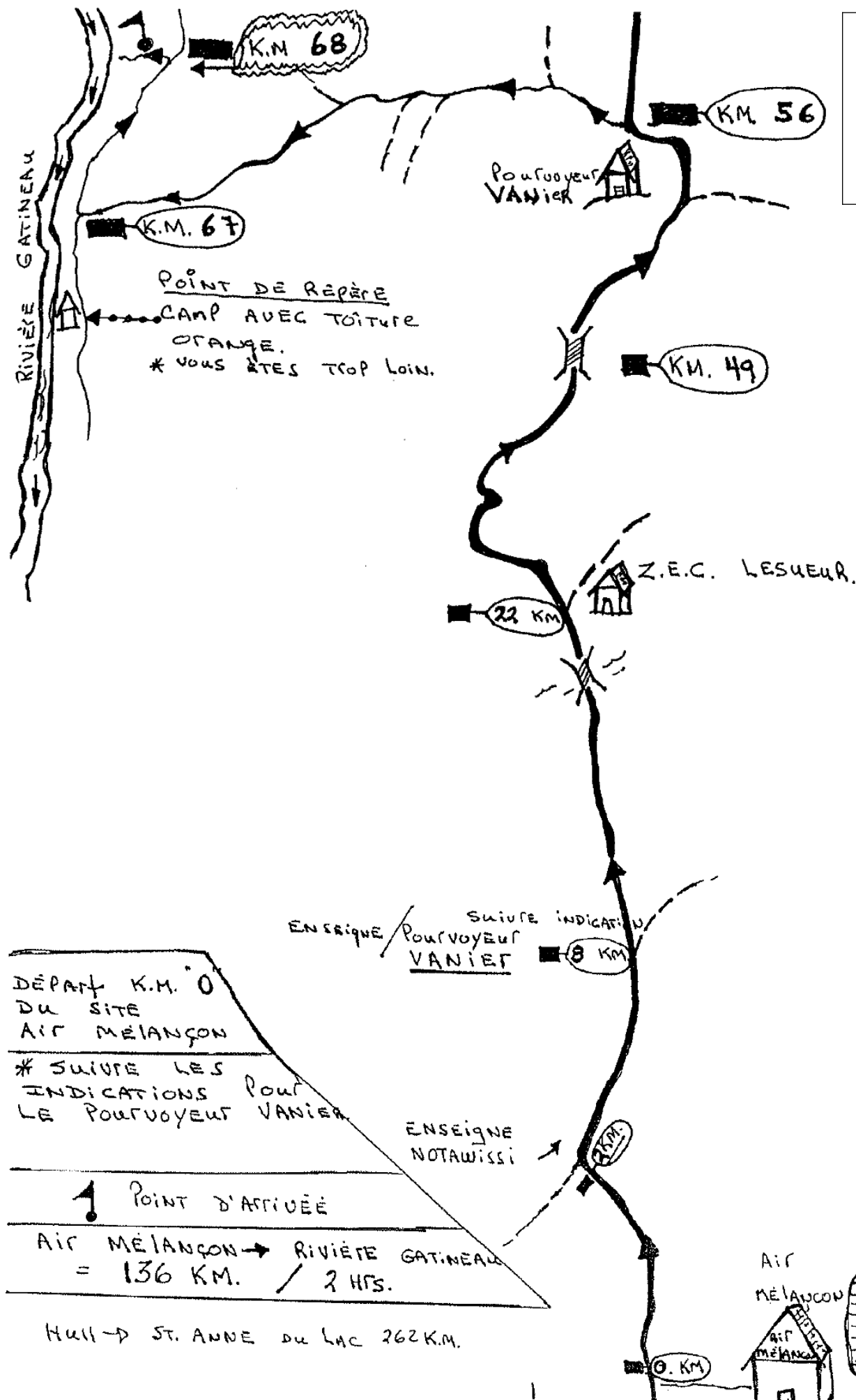
Distribution

Permise, tant que le contenu est préservé et la distribution gratuite. Disponible sur www.cartespleinair.org.

AVERTISSEMENT

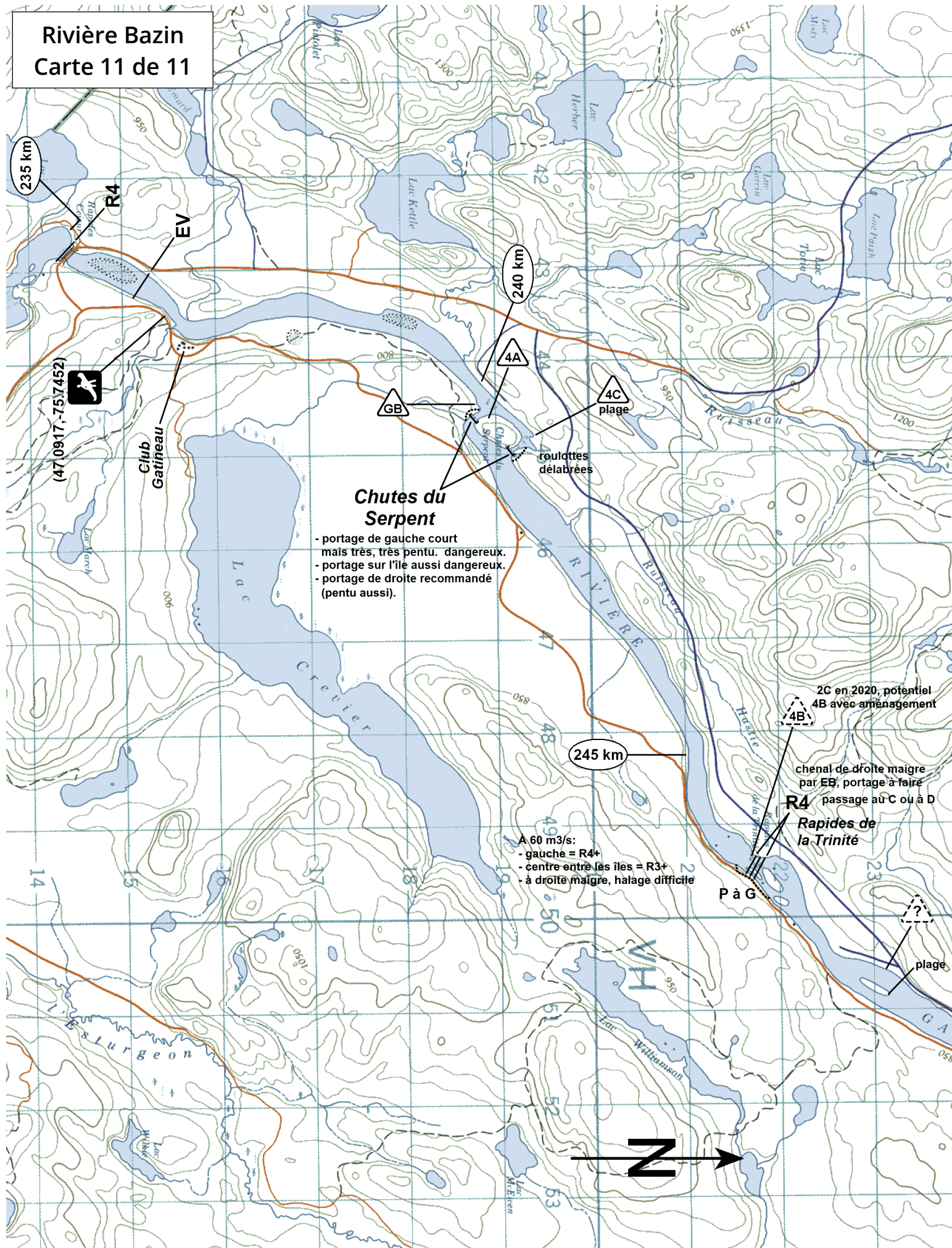
Cette carte a été produite bénévolement par des payeurs n'ayant pas la prétention d'être suffisamment fiables et expérimentés. Les auteurs se dégagent de toute responsabilité quant aux préjudices, dommages ou accidents pouvant découler de l'utilisation de cette carte. Des omissions ou erreurs sont toujours possibles, et nous vous serions reconnaissants de nous communiquer toute correction que vous auriez pu remarquer.

Rivière Bazin
Chemin vers
Rapides Pike
(Raymond
Lefebvre, 2000)



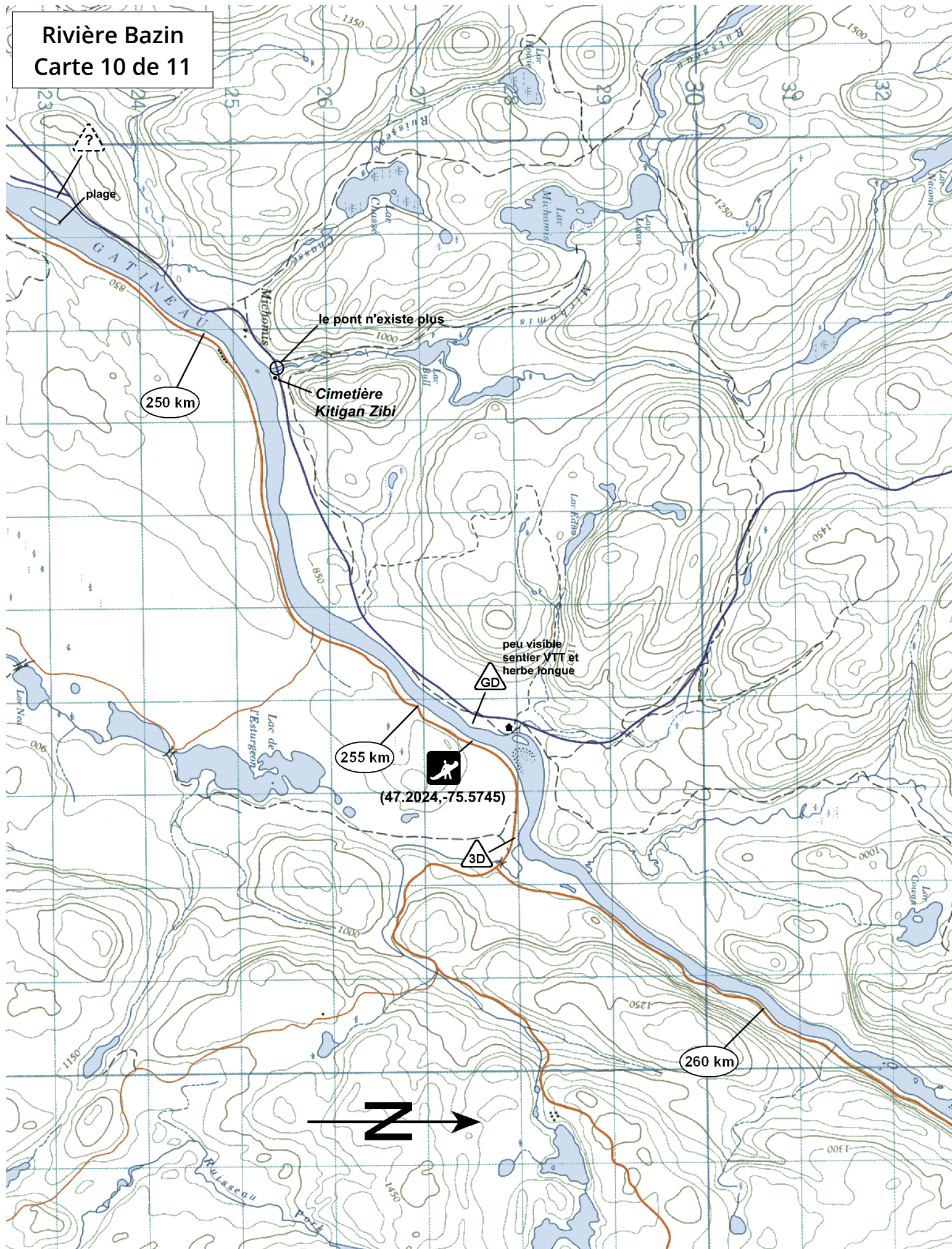
Rivière Bazin

Carte 11 de 11

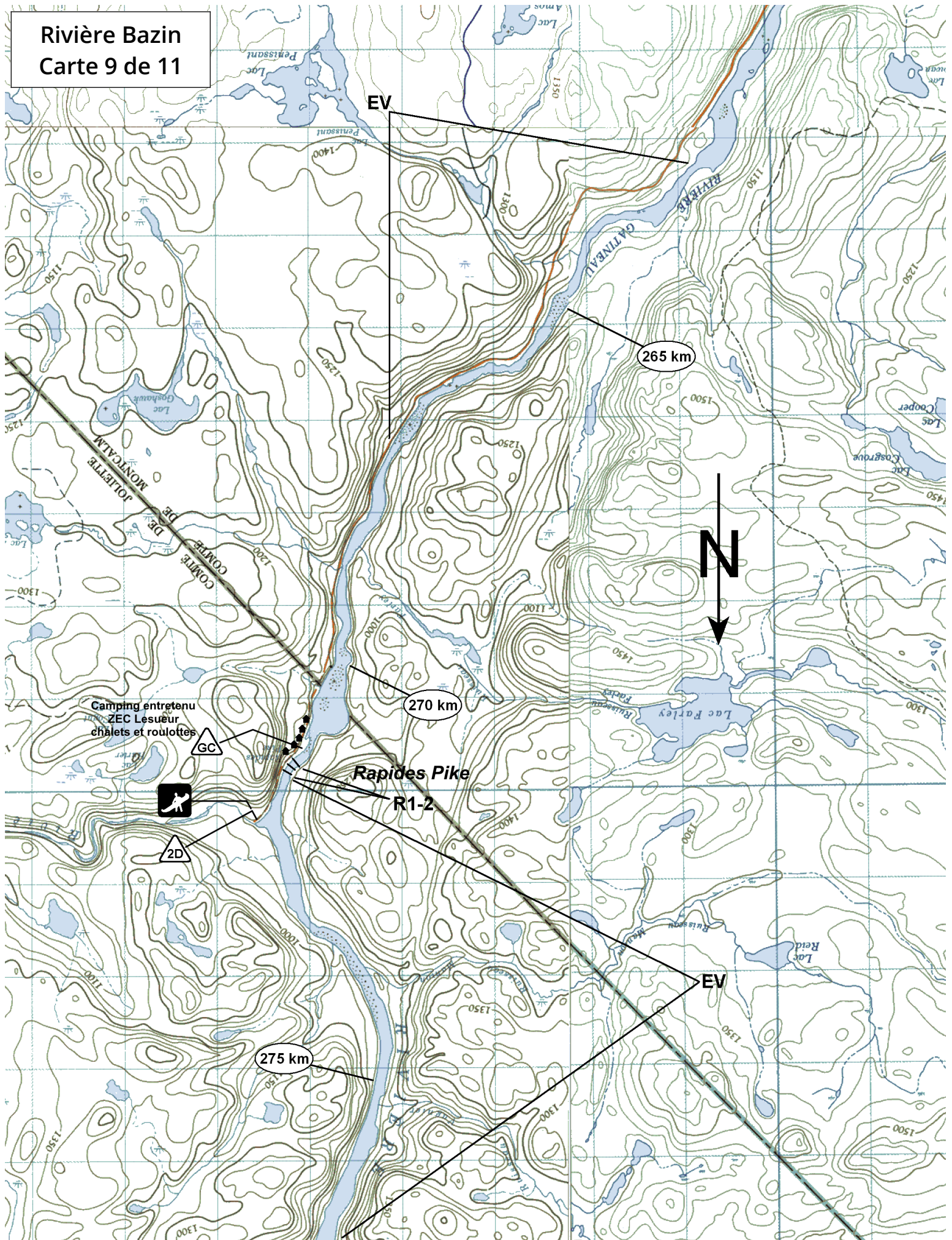


Rivière Bazin

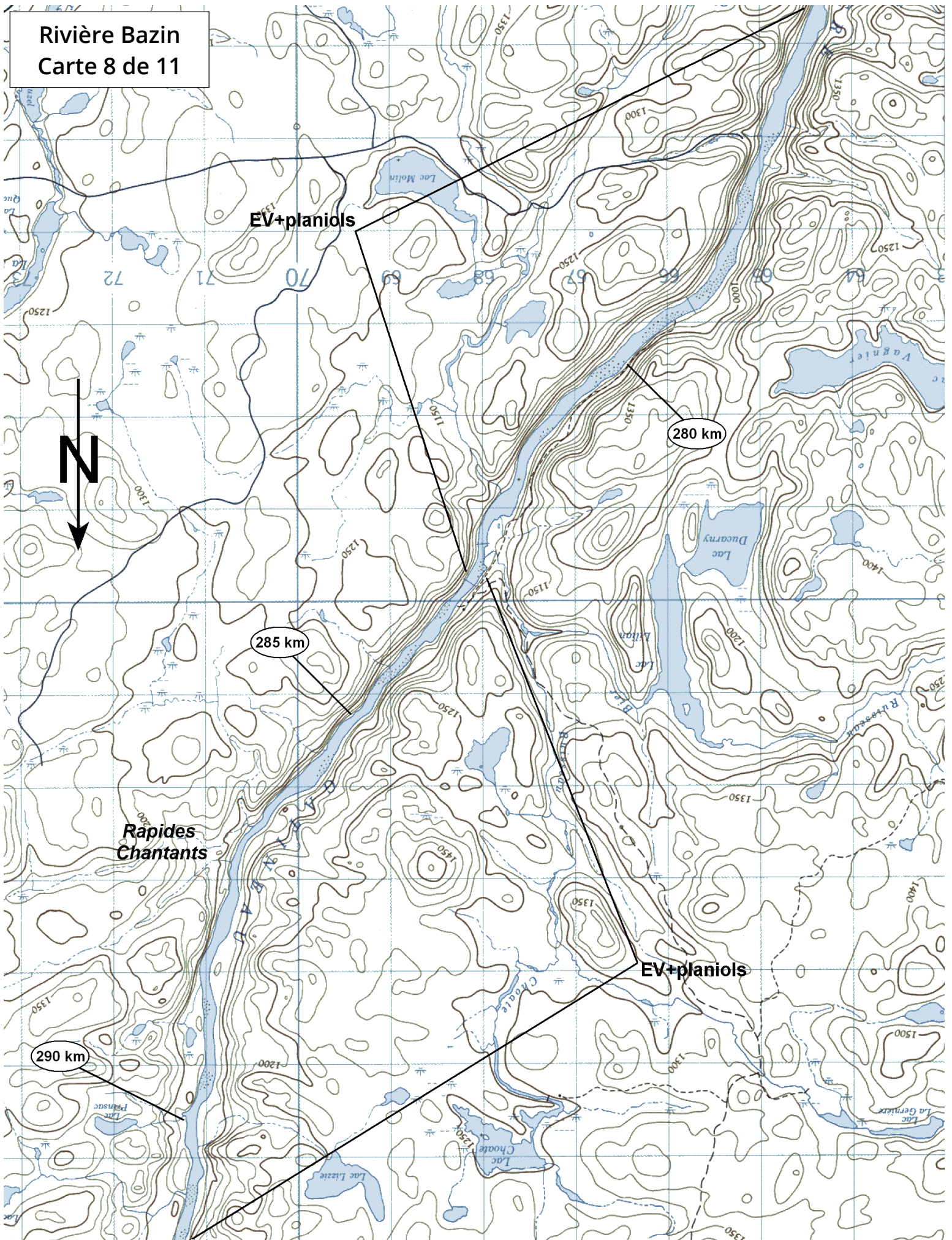
Carte 10 de 11



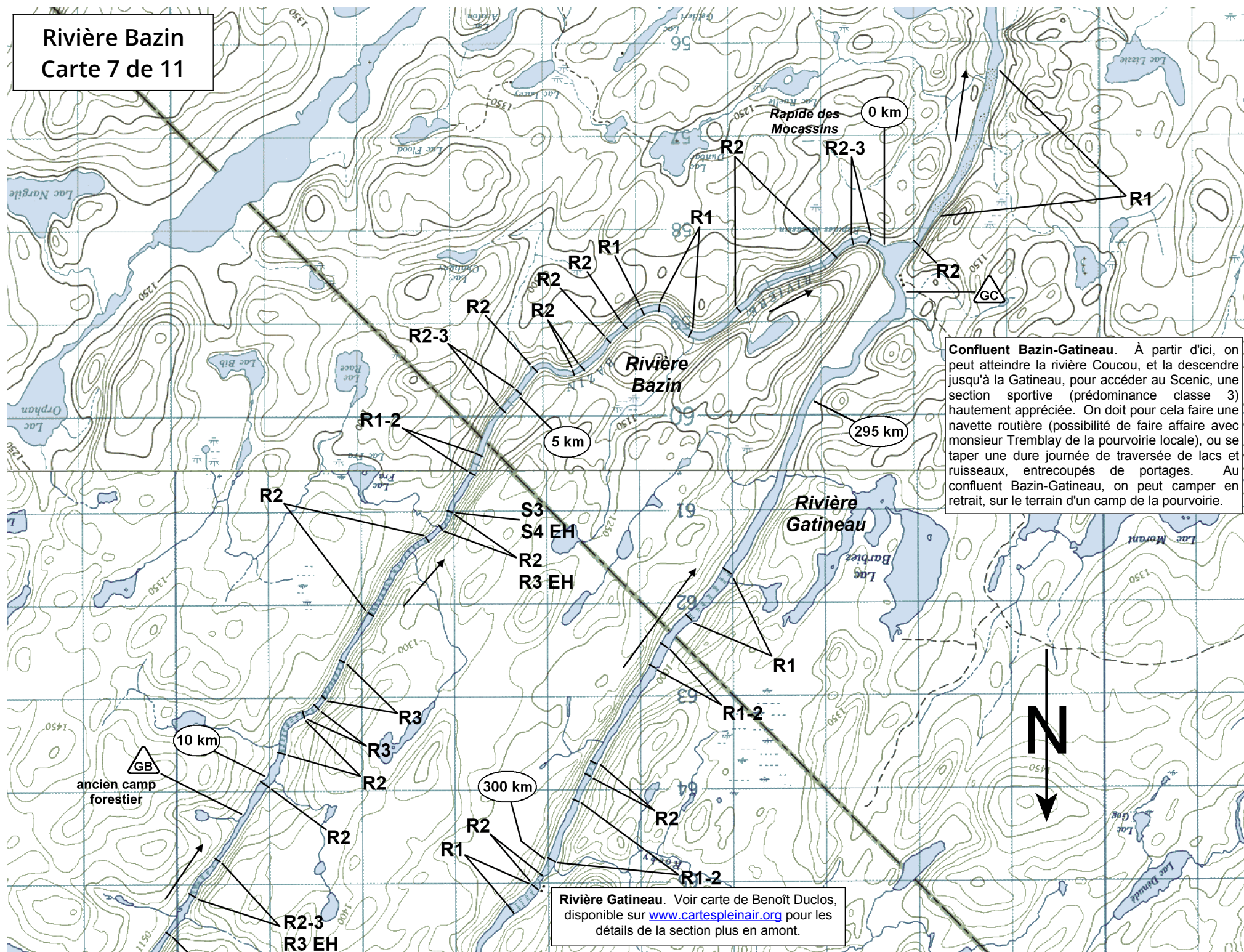
Rivière Bazin
Carte 9 de 11



Rivière Bazin
Carte 8 de 11



Rivière Bazin Carte 7 de 11

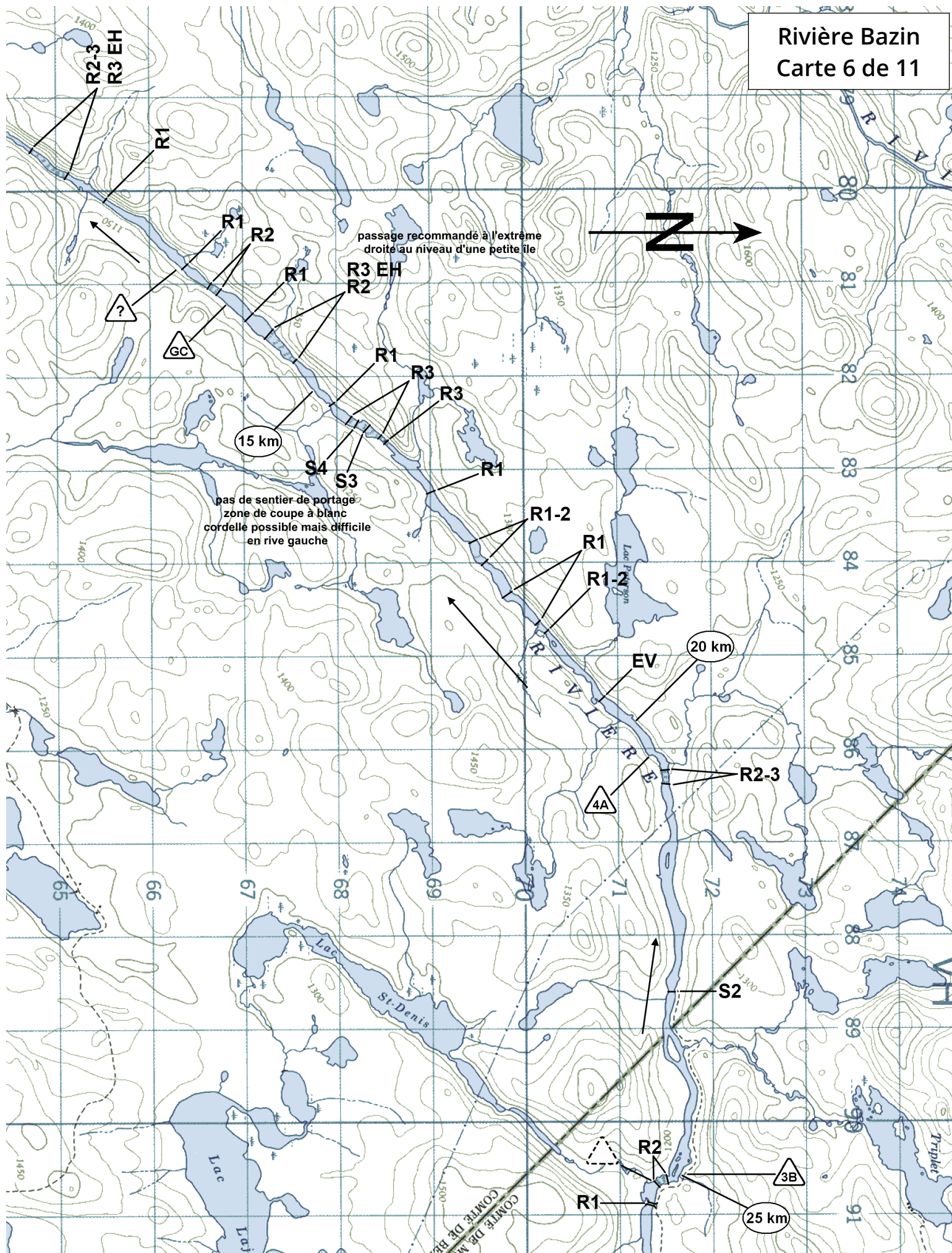


Confluent Bazin-Gatineau. À partir d'ici, on peut atteindre la rivière Coucou, et la descendre jusqu'à la Gatineau, pour accéder au Scenic, une section sportive (prédominance classe 3) hautement appréciée. On doit pour cela faire une navette routière (possibilité de faire affaire avec monsieur Tremblay de la pourvoirie locale), ou se taper une dure journée de traversée de lacs et ruisseaux, entrecoupés de portages. Au confluent Bazin-Gatineau, on peut camper en retrait, sur le terrain d'un camp de la pourvoirie.

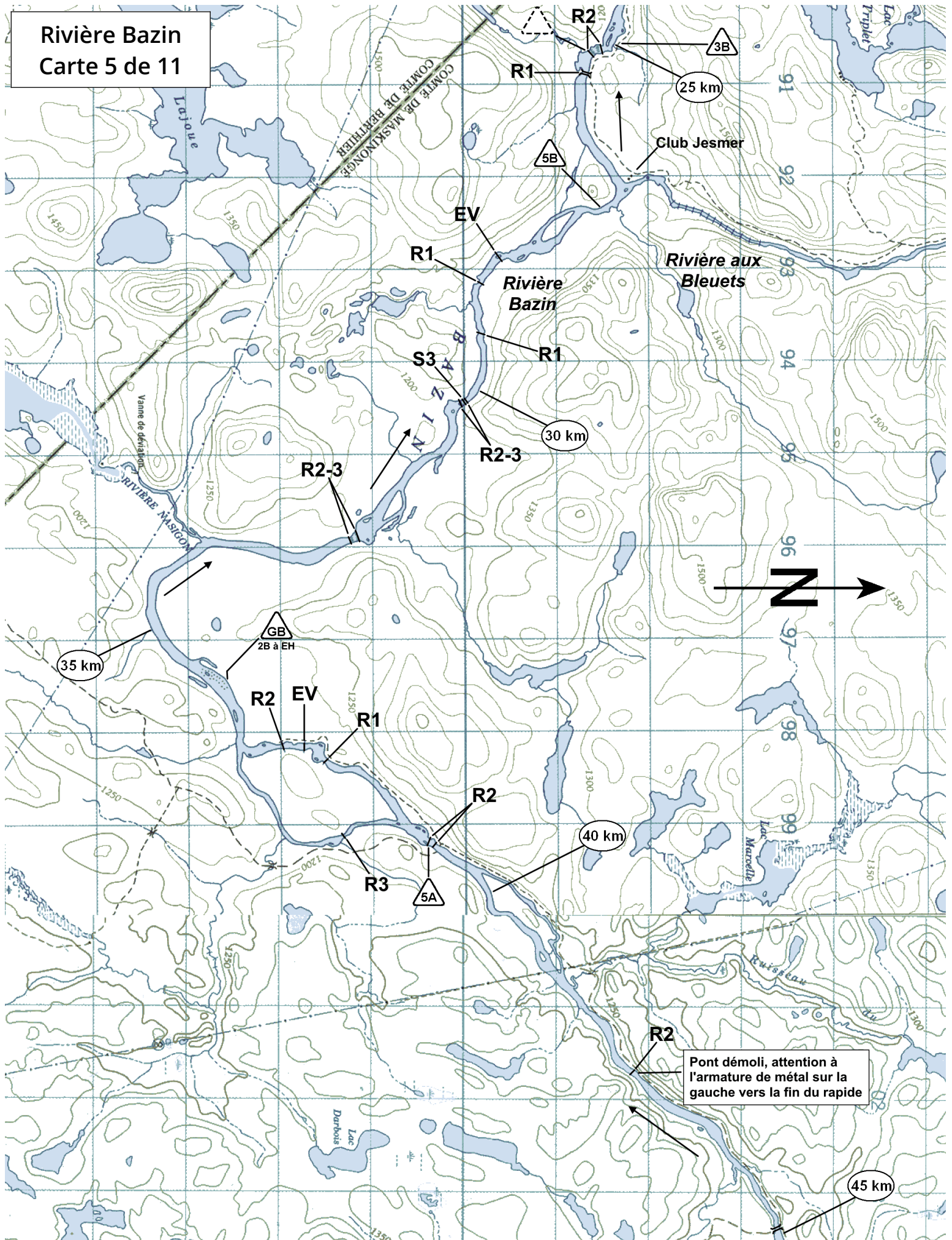
Rivière Gatineau. Voir carte de Benoît Duclos, disponible sur www.cartespleinair.org pour les détails de la section plus en amont.

Rivière Bazin

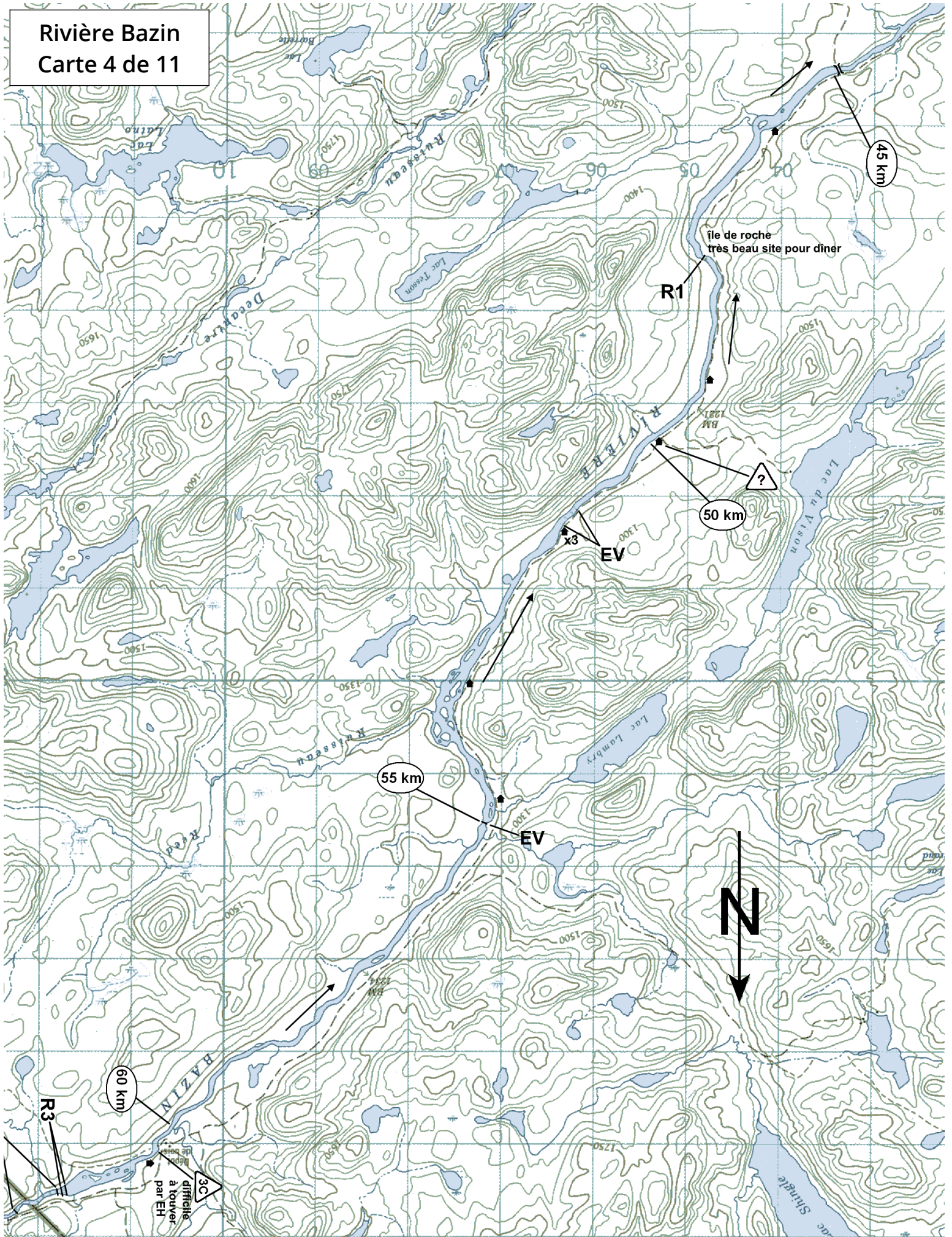
Carte 6 de 11



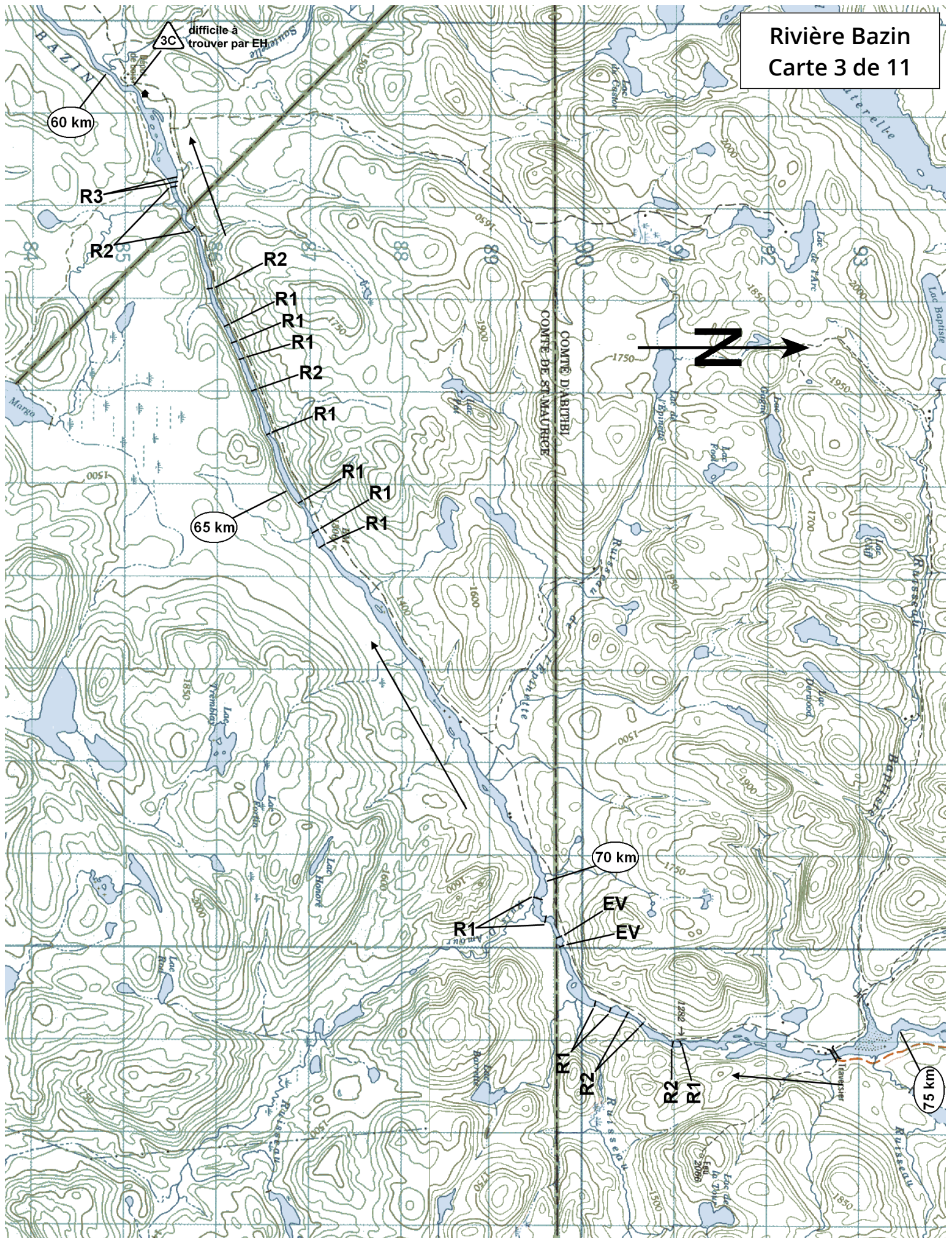
Rivière Bazin
Carte 5 de 11



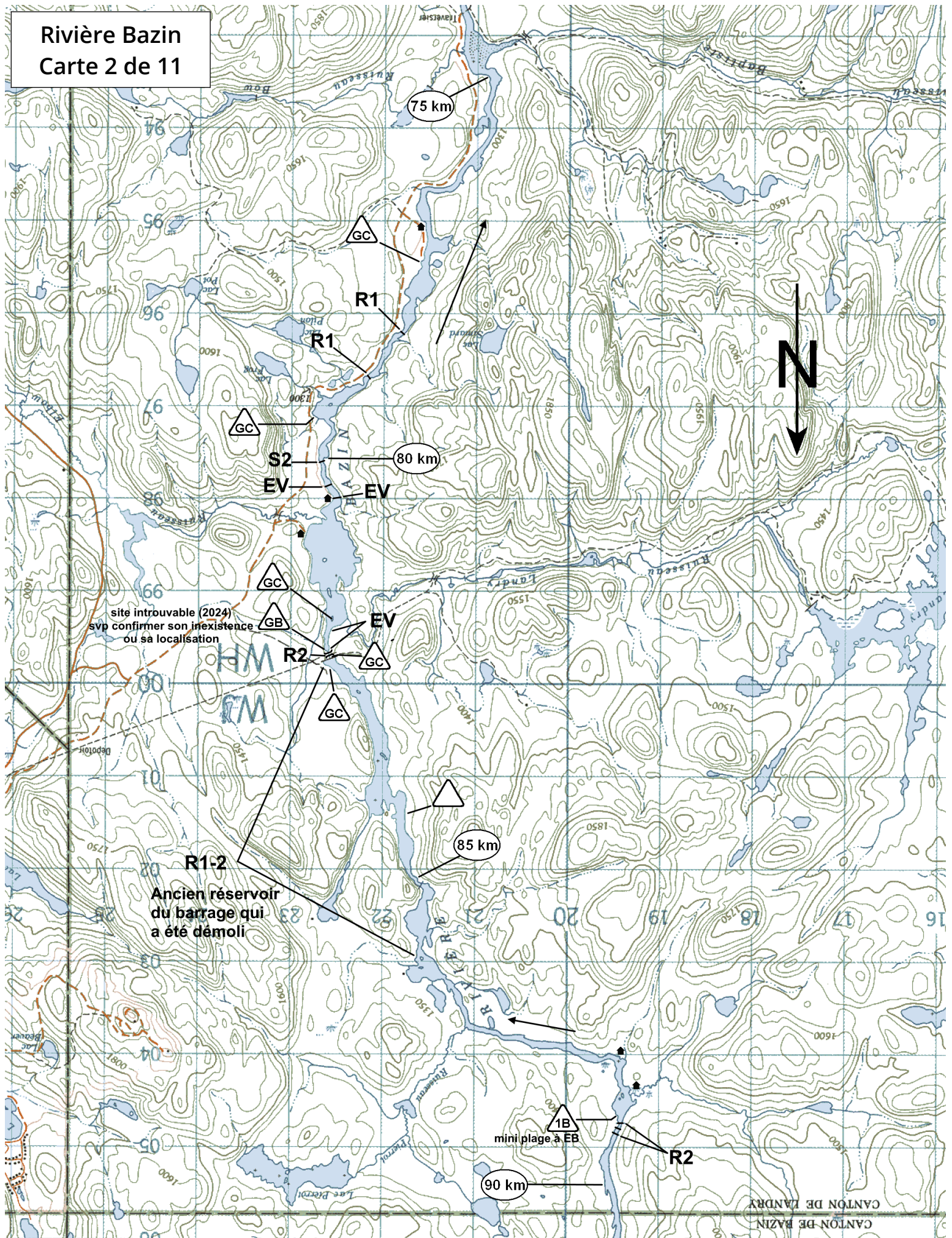
Rivière Bazin
Carte 4 de 11



Rivière Bazin
Carte 3 de 11

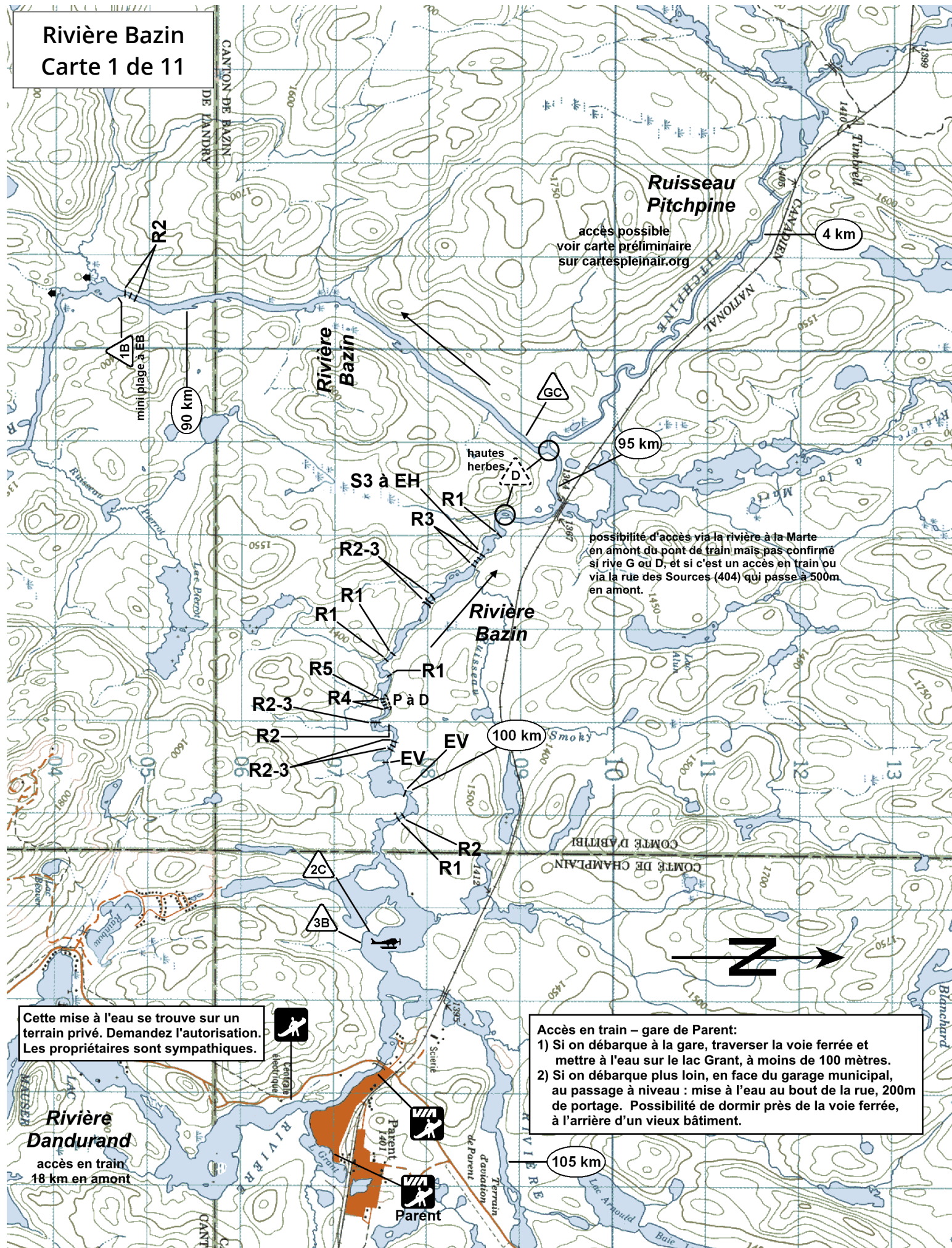


Rivière Bazin
Carte 2 de 11



Rivière Bazin

Carte 1 de 11



Cette mise à l'eau se trouve sur un terrain privé. Demandez l'autorisation. Les propriétaires sont sympathiques.

Accès en train – gare de Parent:

- 1) Si on débarque à la gare, traverser la voie ferrée et mettre à l'eau sur le lac Grant, à moins de 100 mètres.
- 2) Si on débarque plus loin, en face du garage municipal, au passage à niveau : mise à l'eau au bout de la rue, 200m de portage. Possibilité de dormir près de la voie ferrée, à l'arrière d'un vieux bâtiment.