

# Rivière DALESVILLE

**Classe:** B-III

**Dates des relevés:** 5 avril 1987 niveau d'eau moyen-haut  
21 avril 1989 niveau d'eau moyen  
13 avril 1990 niveau bas

**Période canotable:** Généralement canotable jusqu'à la fin avril.

## ***SITUATION GEOGRAPHIQUE***

**Région:** Laurentide

**Direction générale:** Sud

**Longueur totale:** 30 km

**Longueur relevée:** 10 km

**Source:** Lac Caruther (municipalité des Mille-îles)

**Embouchure:** Rivière de l'ouest (municipalité de Brownsburg)

**Bassin hydrographique:** Rivière du nord

**Dénivellation:** Approx. 240 mètres sur 30 km  
100 mètres pour la section parcourue.

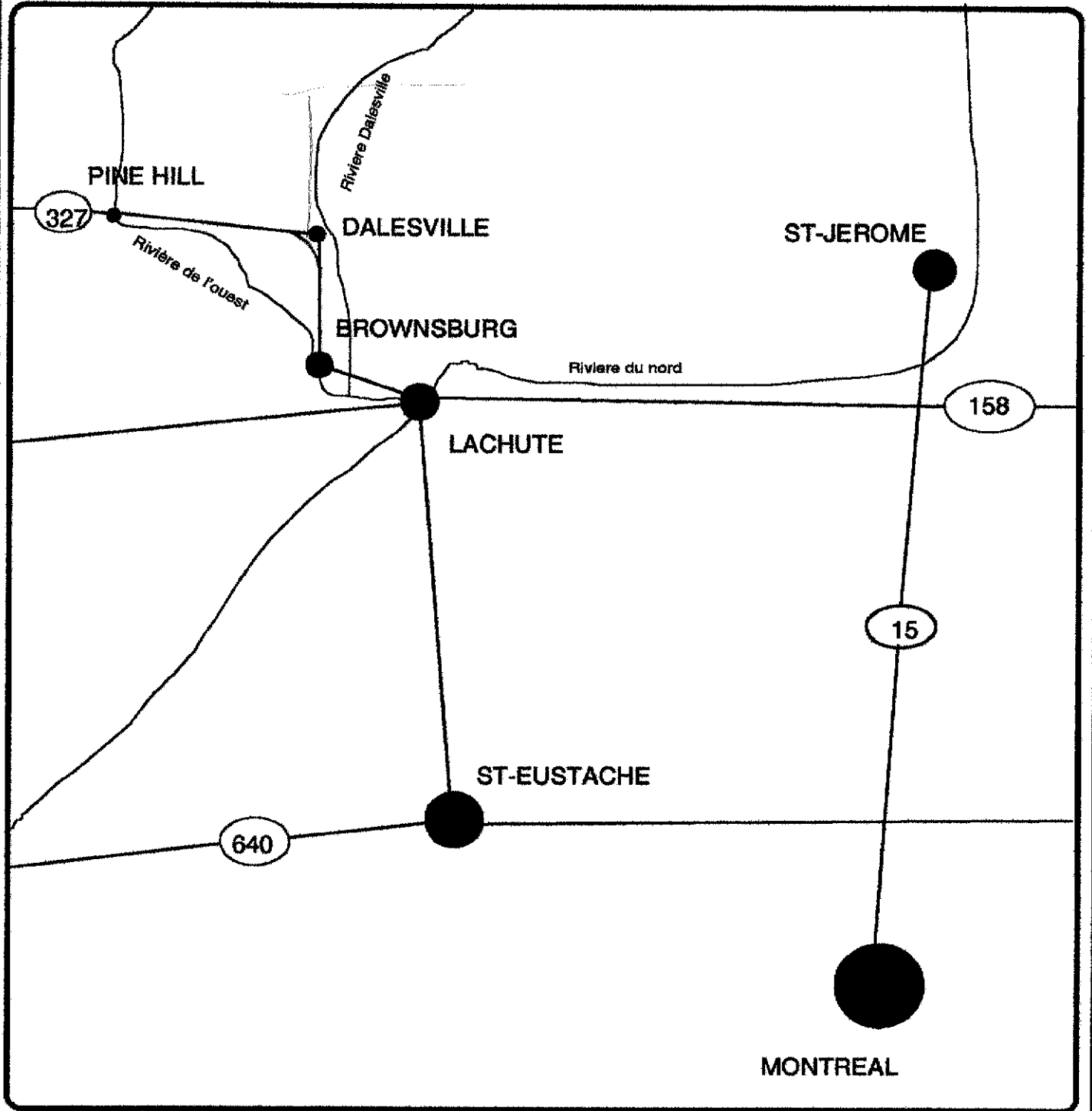
### CARTE TOPOGRAPHIQUE

31G 9 0201 Lachute

31G 16 0101 Lac Louise

### ACCES A LA RIVIERE

De St-Jérôme: Autoroute 15 sortie 39  
Route 158 ouest jusqu'a Lachute  
et Montreal 327 nord. Au feu de circulation  
de Brownsburg, tournez à droite.



## **SECTIONS**

**2 sections - 1.** du lac Caruther jusqu'au pont du km 9.5. Relevé en partie de la rive. Calmes et rapides en succession. Pente 90 mètres sur 20 km  
**2-** Du km 9.5 à la rivière de l'ouest. Rapides continus. Peu de planiol. 150 mètres de dénivelé dont 50 sur les 2.5 derniers km.

## **TRAJET EFFECTUÉ**

**Départ-** km 9.5  
**Arrivée-** route 327 à brownsburg  
**Kilométrage-** approx. 7km  
**Durée du parcours-** 5 à 6 heures incluant repas et reconnaissance  
**Pente-** 100 mètres ou 1.43%  
**Portages-** 3 portages obligatoires  
**Navette-**

## **CIVILISATION**

Peu d'habitations dans la première partie. Chemin peu fréquenté qui croise la rivière en plusieurs endroits. Dans la deuxième partie, le chemin Louisa longe la rivière sur quelques kilomètres. Le nombre d'habitations s'accroît. Assez sauvage entre le réservoir et Brownsburg. Rivière propre. Aucun dépôt d'ordures.

## **CAMPING**

Peu propice au canot-camping. La neige est encore présente durant sa période canotable. Bordée de terrains privés. Possibilité de camper au km 5.

## **DIFFICULTES PARTICULIERES**

Les arbres tombés en travers de la rivière constituent le principal danger. La dalesville a été dégagée de tous ces arbres en octobre 1990 mais il en tombe à chaque année.

En avril, les rives ne sont pas tous à fait dégelés.. Ces glaces peuvent nuirent aux arrêts.

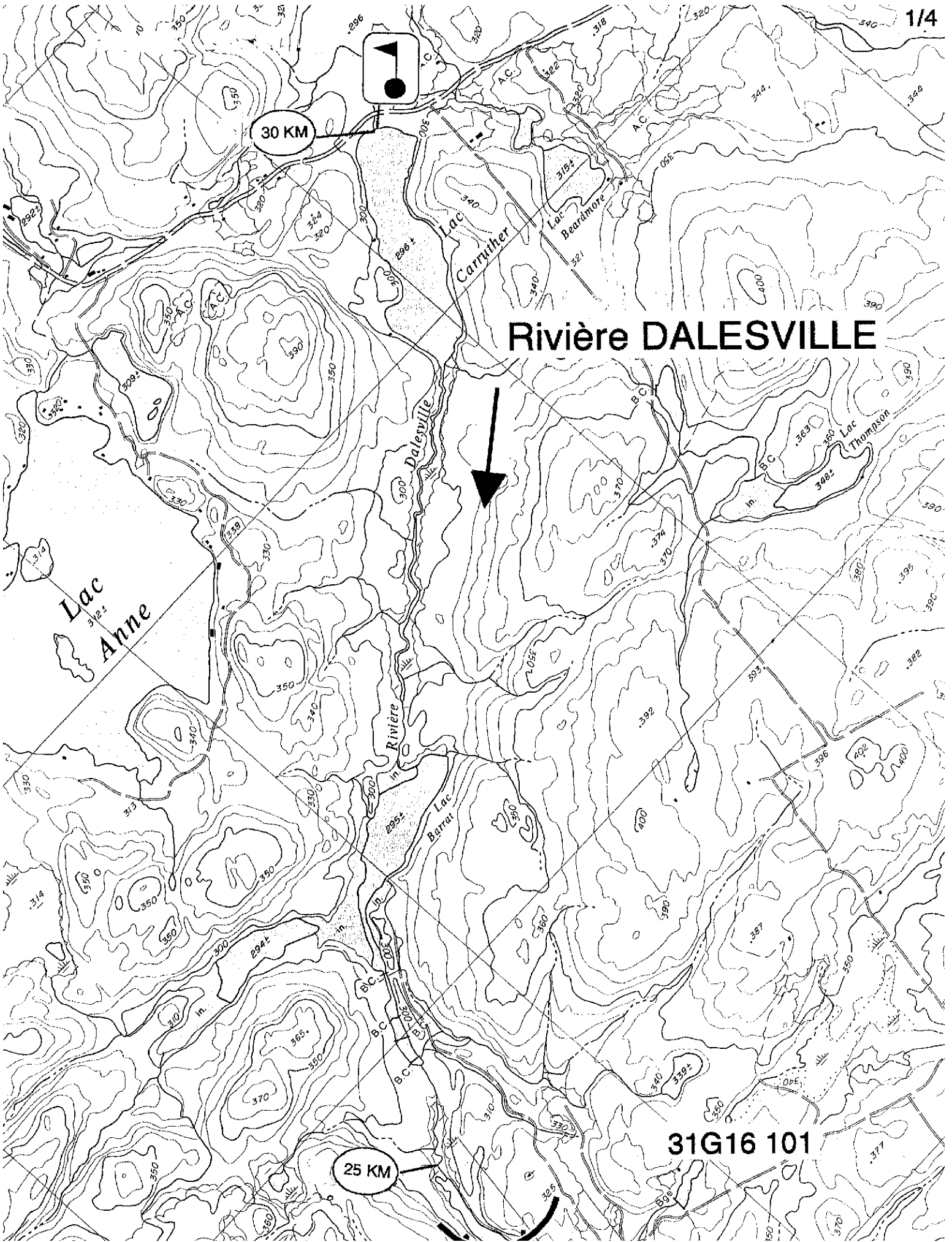
Petite rivière n'offrant généralement qu'un seul choix de passage. Les contre-courants sont rares et courts.

Planiole ou faible courant avant les seuils ou les passages difficiles.

Un propriétaire riverain a clôturé la rivière d'une rive à l'autre dans la première section.

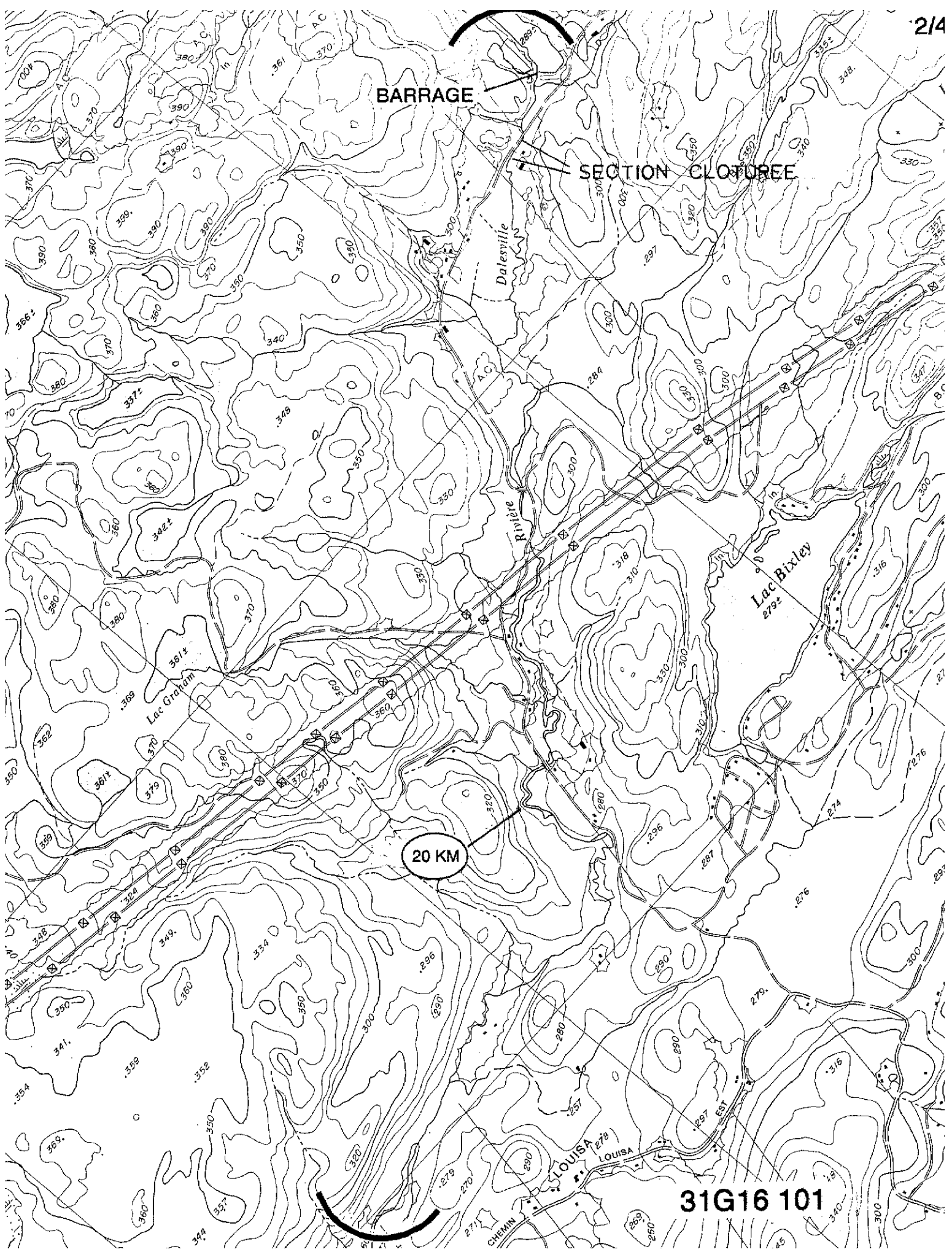
Attention au seuil encombré avant le réservoir. L'approche peut devenir dangereuse à cause des branches d'arbres trop penchées que l'on rencontre tout de suite après le tournant de la rivière sous le pont. Le portage du seuil se fait à droite.

Un seuil IV après le km 5 oblige à un bon enlèvement de départ à cause d'un arbre tombé. On doit passer sous l'arbre à peine deux pieds en amont du seuil.



# Rivière DALESVILLE

31G16 101



BARRAGE

SECTION CLOTURE

Dalesville

Rivière

Lac Bixley

Lac Graham

20 KM

LOUISA

31G16 101

