

SITUATION GÉOGRAPHIQUE

La rivière Désert coule en Outaouais, au Québec. Elle prend sa source à quelques kilomètres au sud-est de la réserve faunique de la Vérendrye, puis coule jusqu'à Maniwaki, où elle se jette dans la rivière Gatineau. Il s'agit d'une rivière généralement facile, accessible en mode familial, décomposable en parcours de longueurs variables, allant jusqu'à 102 km. Pour combiner avec des accès sur des parcours différents, il est aussi possible de débiter sur la rivière Ignace (plus difficile, voir carte séparée sur www.cartespleinair.org) pour un parcours d'environ 125 km, ou encore avec la rivière Tomasine (23 km depuis le camping SEPAQ Lac Savary dans La Vérendrye jusqu'au lac Rond, facile. La rivière Tomasine plus en amont est difficile. Voir les cartes séparées sur www.cartespleinair.org).

FICHE TECHNIQUE

Longueur – section relevée

Jusqu'à 57 km, du lac Désert (km 103) à Chute-Rouge (km 46).

Longueur – suite jusqu'à Maniwaki

Possibilité de poursuivre 25 km (non relevé) jusqu'au pont de l'Aigle (km 21), puis un autre 20 km (relevé, voir carte du parcours Aigle-Désert) jusqu'à Maniwaki (km 1).

Cote générale

RI (3).

Difficulté

Facile. Peut demander une certaine expérience selon le débit et le temps de l'année.

PÉRIODE NAVIGABLE

La rivière est navigable durant toute la période où elle est libre de glace. En période d'étiage, ses rapides peuvent devenir maigres et requérir le halage. Le Centre d'Expertise Hydrique du Québec opère une station de mesure de débit (040841) sur la rivière Désert :

www.cehq.gouv.qc.ca/suivihydro/graphique.asp?NoStation=040841

Un débit minimum de 7 m³/s est recommandé en période de basses eaux.

QUALITÉ DU MILIEU

Généralement sauvage, quelques rares signes de civilisation (chalets, chemins forestiers) ici et là. La rivière est très jolie et l'ambiance intime.

CAMPEMENTS

Du lac Désert au lac Rond

Plusieurs plages, disponibles par eau moyenne ou basse seulement.

Du lac Rond à la chute des Pins

Peu de sites, mais quelques endroits semblent propices à la création de nouveaux sites de camping.

De la chute des Pins à Chute-Rouge

Par eau moyenne ou basse, les plages sont relativement nombreuses. Les berges sont en général très favorables au camping improvisé, tantôt dans des clairières avec hautes herbes, tantôt dans de la forêt clairsemée avec tapis de feuilles. Rives privées par endroits.

ACCÈS

Montréal – Accueil Tomasine (ZEC Bras-Coupé-Désert)

- autoroute 15 nord => devient la route 117;
- continuer jusqu'à Mont-Laurier
- puis un autre 37 km jusqu'à Grand-Remous
- continuer sur la route 117 environ 14 km dépassé Grand-Remous. En cours de route, on croise :
 - le chemin de Lytton, à gauche, qui se rend aussi à Montcerf (vers le point de sortie le plus en aval)
 - le relais 58, une station-service Pétro-Canada ouverte 24 heures sur 24.
 - le parc des chutes Quinn (à gauche), bon point de rencontre et/ou de pique-nique.
- 1 km après le parc des chutes Quinn, sur la gauche, se trouve le poste d'enregistrement de la ZEC Bras-Coupé/Désert. C'est un gros bâtiment blanc, du côté gauche de la route 117. Il faut s'y enregistrer sans faute, et y payer les frais d'accès. En 2021 : 12\$ par véhicule pour l'utilisation des chemins, 12\$ par jour pour camping sauvage en tente, 17\$ par jour pour le camping rustique non-aménagé, et 18\$ par jour pour la pêche (familial 28\$).

Montréal – ZEC Bras-Coupé-Désert :

275 km, 3h00

Accueil Tomasine (Google Maps):

<https://www.google.com/maps/place/46.7318,-76.0785>

Accueil Tomasine – Chute des Pins/Lac Rond/Lac Désert

- Prendre le chemin Tomasine, qui débute depuis la route 117 à environ 150m après le poste d'accueil de la ZEC. Il y a aussi un petit chemin de raccourci parallèle à la 117 depuis le poste d'accueil, qui évite de rembarquer sur la route 117.
- Au km 3.8 du chemin Tomasine, un chemin à gauche mène à la chute des Pins
 - À 2.1 km du chemin principal (Tomasine), prendre la gauche
 - À 2.9 km du chemin principal, il y a un chemin à droite, ne pas le prendre, donc continuer tout droit, sur le même chemin.
 - À 3.7 km du chemin principal, il y a un pont, c'est le point d'accès à la rivière Désert.
- Le stationnement près de l'eau est limité à 2 ou 3 véhicules. Il y a amplement d'espace de stationnement à 100m avant la rivière.
- Au km 14 du chemin Tomasine, un chemin sur la gauche mène à la rivière Désert, à la décharge du lac Rond
- Au km 15 du chemin Tomasine, une pancarte indique le camping du lac Rond, vers la gauche, dans 2.8 km.
- Au km 19, un pont enjambe la rivière Tomasine. Juste après, il y a un accès à l'eau sur la gauche, et de l'espace de stationnement. De cet endroit, il faut payer les 3 derniers kilomètres de la Tomasine pour atteindre le lac Rond.
- Au km 19 toujours, un panneau indique de tourner à gauche pour se rendre au lac Désert (10 km). Ce chemin mène directement au camping de la baie Fournier.
- Aux alentours du km 24, le chemin de la rivière Ignace, qui est couverte dans une carte-guide séparée, disponible sur www.cartespleinair.org.

Accueil Tomasine – Lac Désert :

<https://www.google.com/maps/dir/46.7318,-76.0785/46.6126,-76.3305>

Accueil Tomasine – Lac Rond :

<https://www.google.com/maps/dir/46.7318,-76.0785/46.6562,-76.2518>

Accueil Tomasine – Chute des Pins : 7.7 km, 0h12

<https://www.google.com/maps/dir/46.7318,-76.0785/46.6873,-76.1174>

NAVETTE

En aval de la ZEC Bras-Coupé/Désert, le seul point de sortie fiable identifié est celui de Chute-Rouge, au km 46 de la rivière, à environ 750m au nord du pont qui enjambe la rivière Désert. Pour s'y rendre, à partir du poste d'accueil de la ZEC Bras-Coupé/Désert :

- reprendre la route 117 en direction sud, pour 6.7 km;
- prendre le chemin de Lytton (à droite), en suivant les indications pour Montcerf.
- le point de sortie se trouve à 11.5 km de la route 117, sur la droite. Le chemin qui descend au bord de la rivière est trop à pic pour être accessible aux autos, et il y a très peu de place au bord de la route pour stationner les véhicules. Il est fortement conseillé de stationner ailleurs, près du pont de la Désert à 750 m au sud (donc à 12.3 km de la route 117), ou ailleurs. User d'une extrême prudence lors du chargement des autos à cet endroit.

D'autres points de sortie potentiels ont été identifiés:

- le ruisseau Quinn, au km 71 de la rivière. À son embouchure sur la Désert, ce ruisseau semblait navigable. En le remontant sur environ 1 km, on arrive à une route. Cette route n'est plus raisonnablement praticable en direction ouest vers le chemin Tomasine. Son état en direction est, entre le ruisseau Quinn et la route 117 (parc des chutes Quinn), reste à vérifier.
- Km 70 : aucun détail d'accès : il faudrait probablement faire le tour des chemins du coin pour y accéder;
- Km 61 : aucun détail. Selon un chasseur rencontré, le chemin y est mauvais. Il faudrait aussi savoir si ce chemin est privé ou public.
- Km 51 : un chemin se rend au camping avec plage. Le chemin semble parcourable à basse vitesse avec une auto conventionnelle. Aucune information à savoir si le chemin est privé ou public.

Lac Rond – Chute-Rouge : 37 km

<https://www.google.com/maps/dir/46.6562,-76.2518/46.5914,-76.0416>

LÉGENDE

Accès



Point d'accès par véhicule ou par train



Point d'accès par hydravion

Rapides

EV	Eau-vive
R1, R2, ..., R6	Rapide avec classe de difficulté
R2-3	Rapide entre deux classes de difficulté
R2+3	Rapide avec classe de difficulté inégale
S2, S3, ..., S6	Seuil avec classe de difficulté
C, Chute	Chute
K, Cascade	Cascade
P 250m à G	Portage avec distance et gauche/droite
B.C., BC	Barrage de castor

Campings



Site de camping, avec plage si applicable
Taille (nb de tentes de 3-4 places): 1, 2, 3, 4, 5, G (groupe)
Qualité: A (excellent), B (bien), C (correct),
D (passable), E (médiocre/dépannage)



Site de camping, cote inconnue



Site de camping potentiel (environ 1h d'aménagement)



Site de camping, existence incertaine



Site de camping
EB = site disponible par eau basse seulement
EH = site disponible même à eau haute ou en crue



Camping organisé, possiblement payant

RÉALISATION-DISTRIBUTION

Relevé - en amont de la chute des Pins

Charles Leduc, Olivier Tardif

Date: 21-23 septembre 2005

Niveau : étiage, probablement au plus bas niveau de l'année

Relevé - en aval de la chute des Pins

Charles Leduc

Date: 9-10 octobre 2005

Niveau : bas

Cartographie/Mise-en-page

Charles Leduc, 2005-2023

Cartes topographiques de base

Copyright © Sa Majesté le Roi du Chef du Canada. Ministère des Ressources Naturelles. Tous droits réservés.

31K/09 Montcerf

31K/08 Lac Pythonga

31J/05 Maniwaki

Contributeurs

Julie Jolivet (ZEC Bras-Coupé/Désert), informations diverses

Jean Caron, informations diverses

Éric Chagnon, validation et corrections, fin juin 2007

John Toivanen, validation et corrections, 24-25 mai 2008

Eve Castonguay - validation et corrections, 11-14 juillet 2021

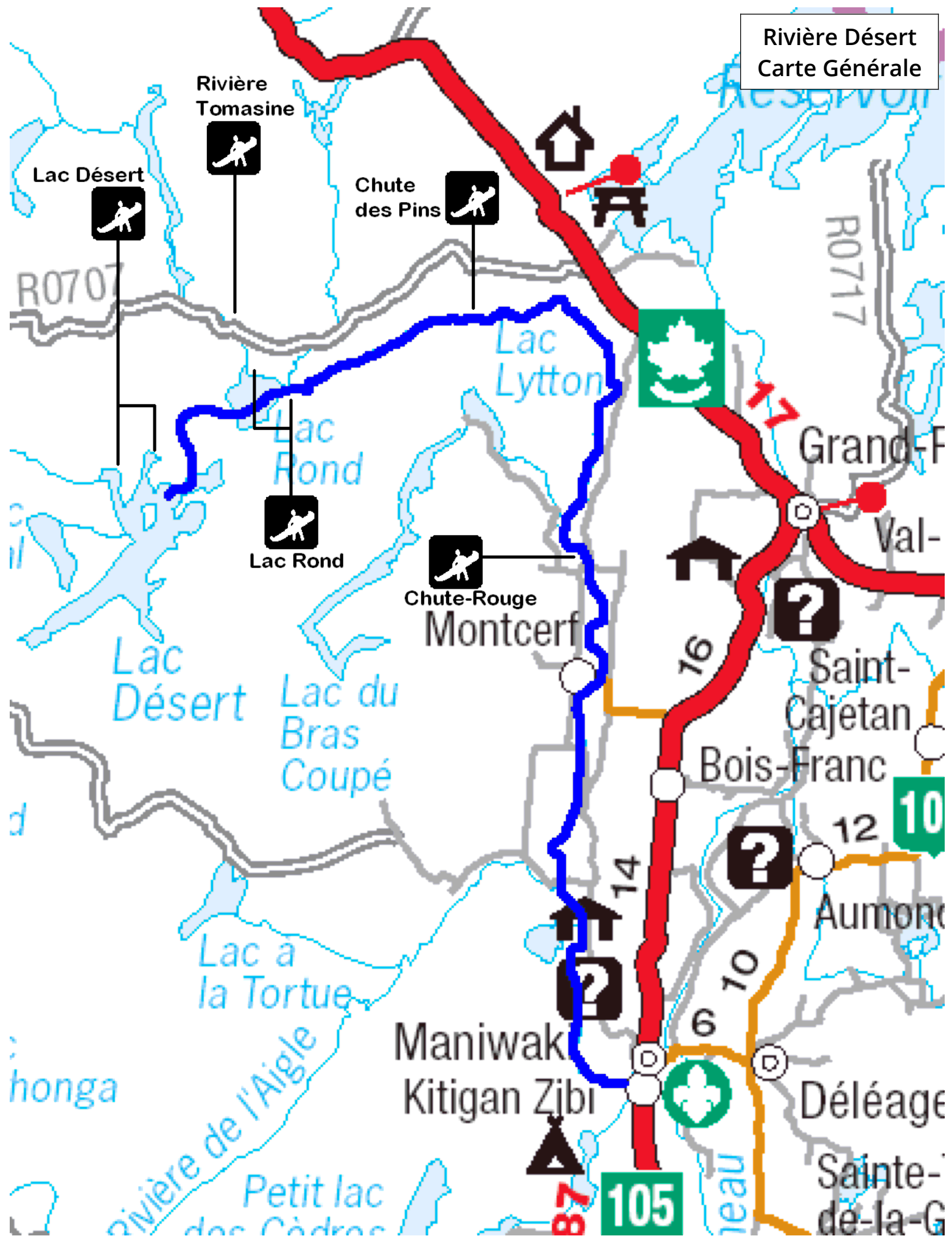
Distribution

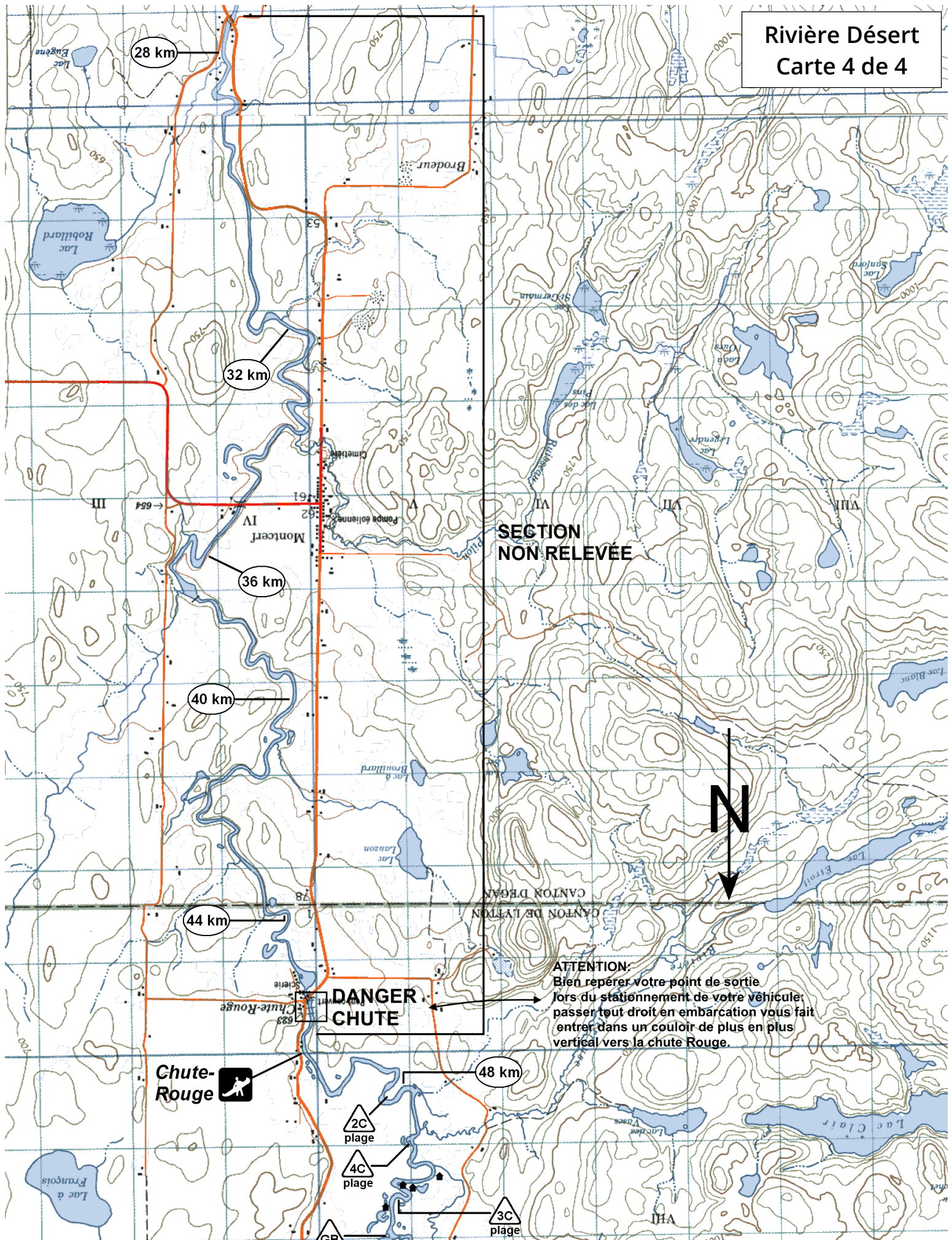
Permise, tant que le contenu est préservé et la distribution gratuite. Disponible sur www.cartespleinair.org.

AVERTISSEMENT

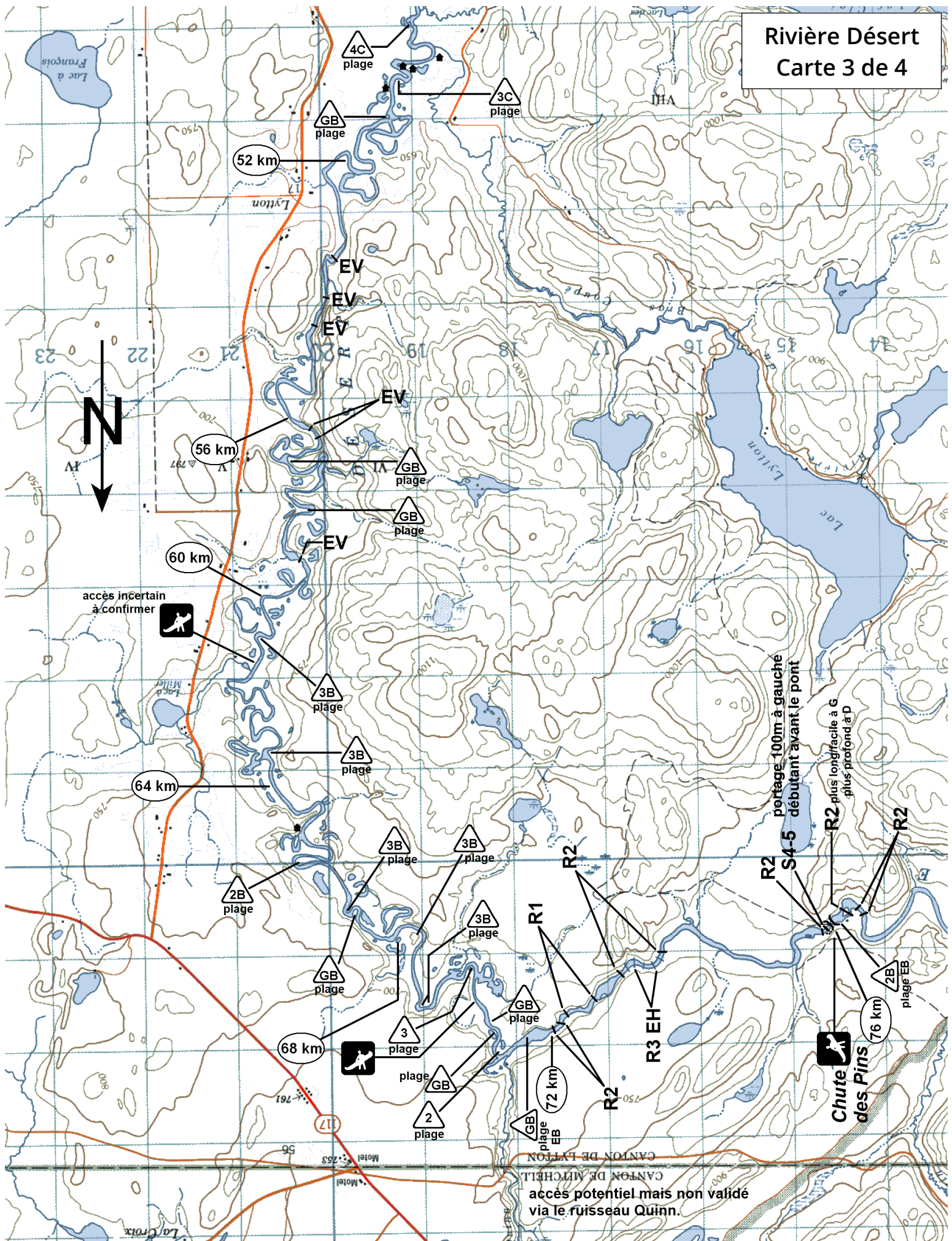
Cette carte a été produite bénévolement par des payeurs n'ayant pas la prétention d'être suffisamment fiables et expérimentés. Les auteurs se dégagent de toute responsabilité quant aux préjudices, dommages ou accidents pouvant découler de l'utilisation de cette carte. Des omissions ou erreurs sont toujours possibles, et nous vous serions reconnaissants de nous communiquer toute correction que vous auriez pu remarquer.

Rivière Désert
Carte Générale





Rivière Désert
Carte 3 de 4



Rivière Désert

Carte 1 de 4

