

GUIDE DES RIVIÈRES SPORTIVES DE L'ABITIBI-TÉMISCAMINGUE

Pour la descente en canot-kayak



Sébastien Migneault
Août 2014

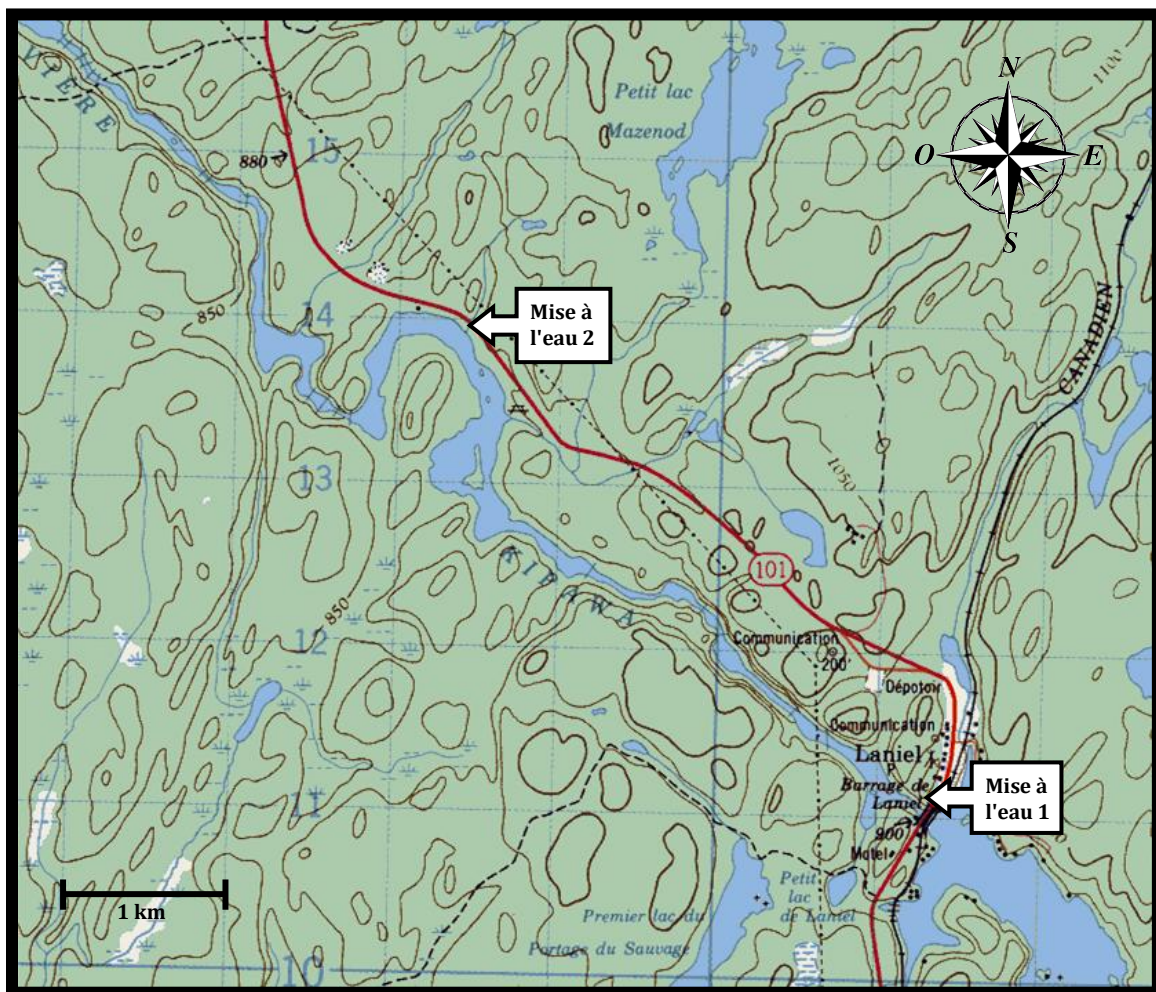
1. RIVIÈRE KIPAWA, SECTION LANIEL

DESCRIPTION DE LA RIVIÈRE

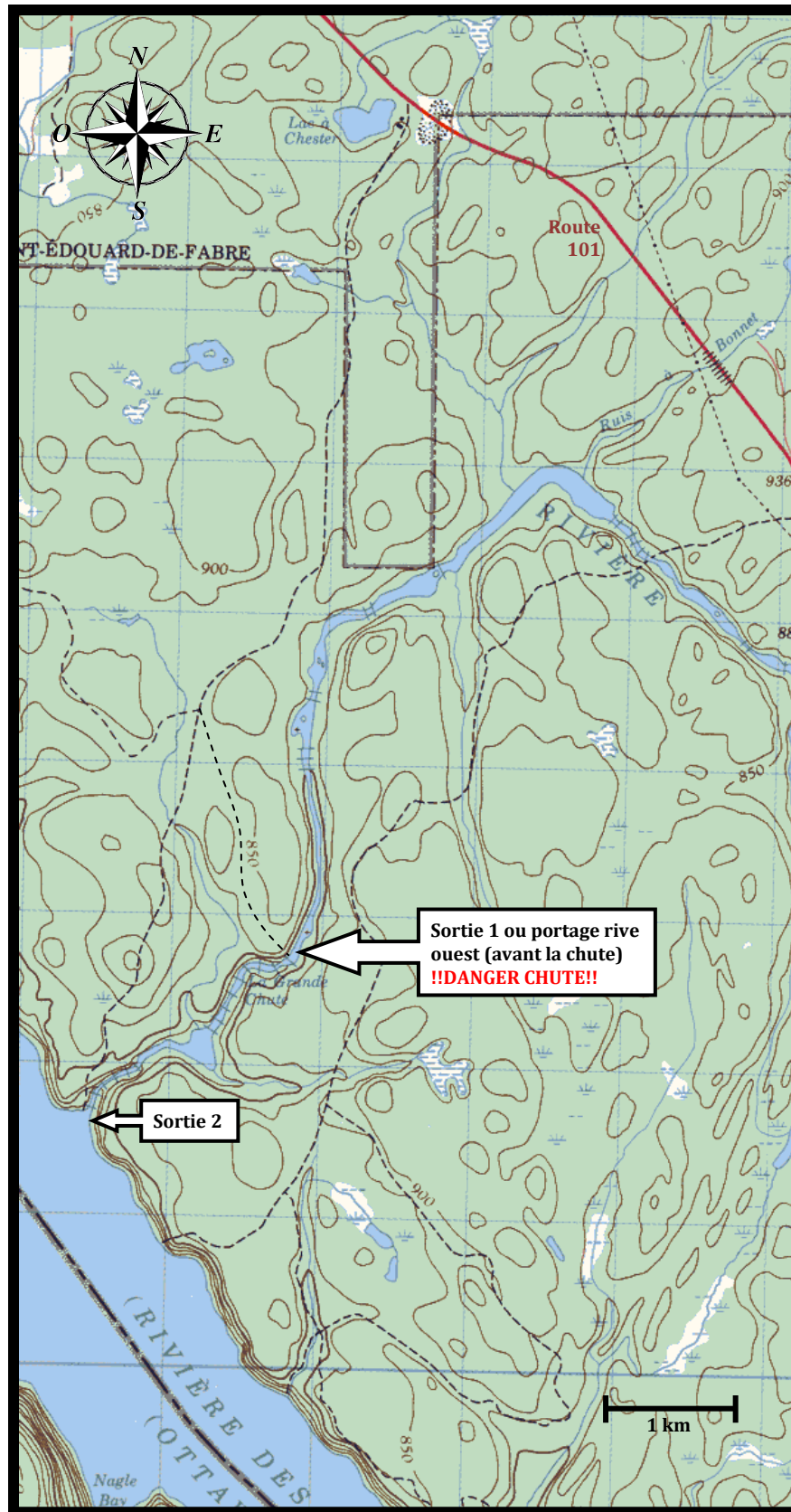
La section de descente est de 16 km en direction nord du barrage de la municipalité de Laniel jusqu'à la rivière des Outaouais. Elle comporte un très grand nombre de rapides (de classe EV à RVI); la majorité de classe III à débit moyen. Bien que toutes les sections de rivière décrites dans ce guide soient magnifiques et sauvages, la Kipawa est possiblement la plus belle de la région. Voir figure en page titre à débit moyen.

LOCALISATION, ACCÈS ET NAVETTE

On accède à cette section par la route 101. La mise à l'eau est au barrage à Laniel ou bien à 4.4 km au nord de Laniel sur la route 101. La sortie est à la Grande chute ou bien à l'embouchure de la rivière Kipawa (qui se déverse dans la rivière des Outaouais). Il y a un chemin de gravier de 8 km qui relie la route 101 et la Grande chute. Le chemin débute sur la route 101 à 12 km au nord de Laniel. Suivez les indications Grande chute; le site touristique est balisé. Il y a un portage de 500 mètres entre la Grande chute et le stationnement de la Grande chute. La navette entre la Grande chute et la mise à l'eau 2 est de 16 km.



Plan de localisation rivière Kipawa section Laniel (1 de 2).



Plan de localisation rivière Kipawa section Lanier (2 de 2).

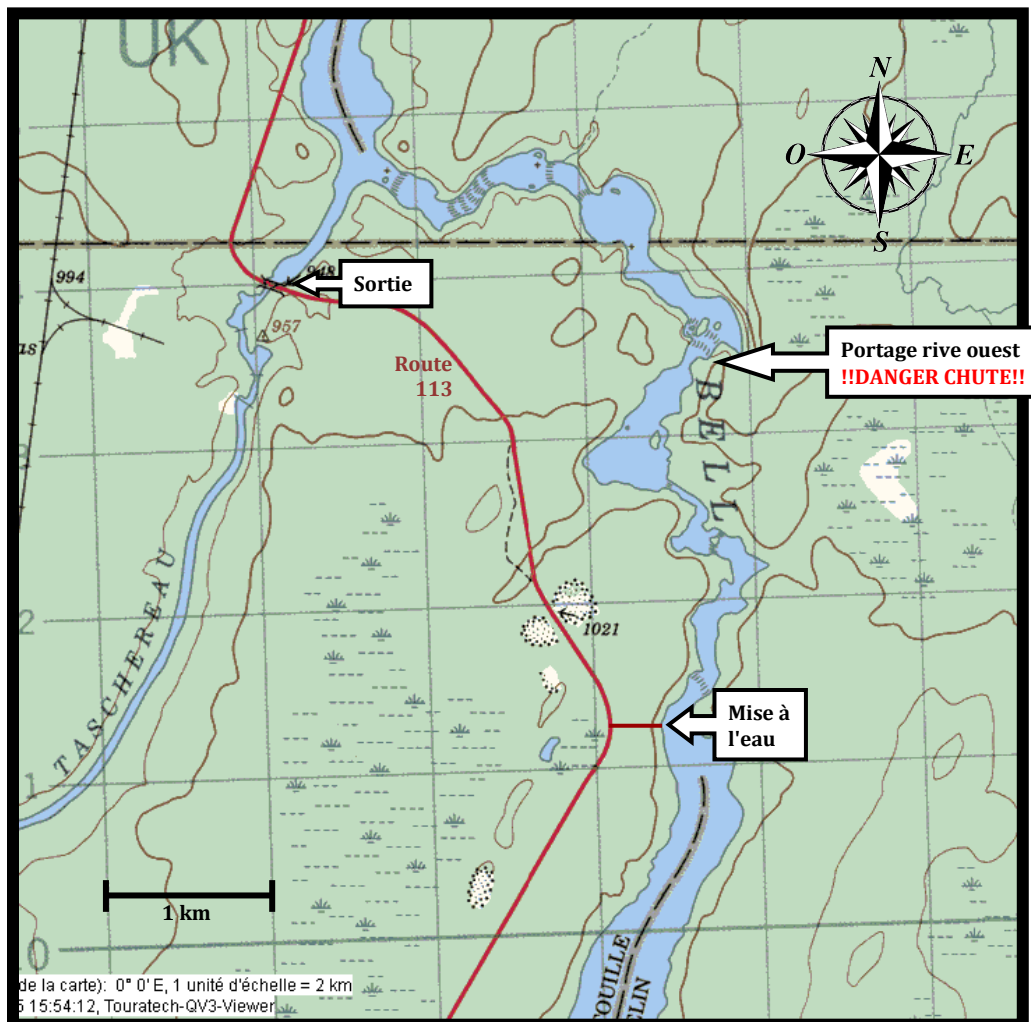
2. RIVIÈRE BELL, SECTION LEBEL-SUR-QUÉVILLON

DESCRIPTION

La descente est de 6.5 km en direction nord et comprend 3 rapides de classes III, suivi d'un RV-VI, puis un dernier RIII. C'est une rivière à gros volume et les rapides sont longs; le dernier RIII est d'approximativement 400 mètres. Pour les mortels qui ne font pas le rapide RV-VI (chute), à gauche il y a un petit cric RII-III qui permet d'éviter un portage.

LOCALISATION, ACCÈS ET NAVETTE

On accède à cette section par la route 113 à 30 km au sud de la municipalité de Lebel-sur-Quévillon. Le point de sortie est le pont qui traverse la rivière Taschereau sur la route 113 à 26 km au sud de Lebel-sur-Quévillon. À 4 km au sud du pont de la Taschereau, il y a un chemin de chalet. Entre les chalets il y a un terrain vague donnant accès à la rivière : c'est la mise à l'eau. La navette est de 4 km.



Plan de localisation rivière Bell section Lebel-sur-Quévillon.



Rivière Bell section Lebel-sur-Quévillon à débit moyen.

3. RIVIÈRE HARRICANA, SECTION SAINT-DOMINIQUE-DU-ROSAIRE

DESCRIPTION

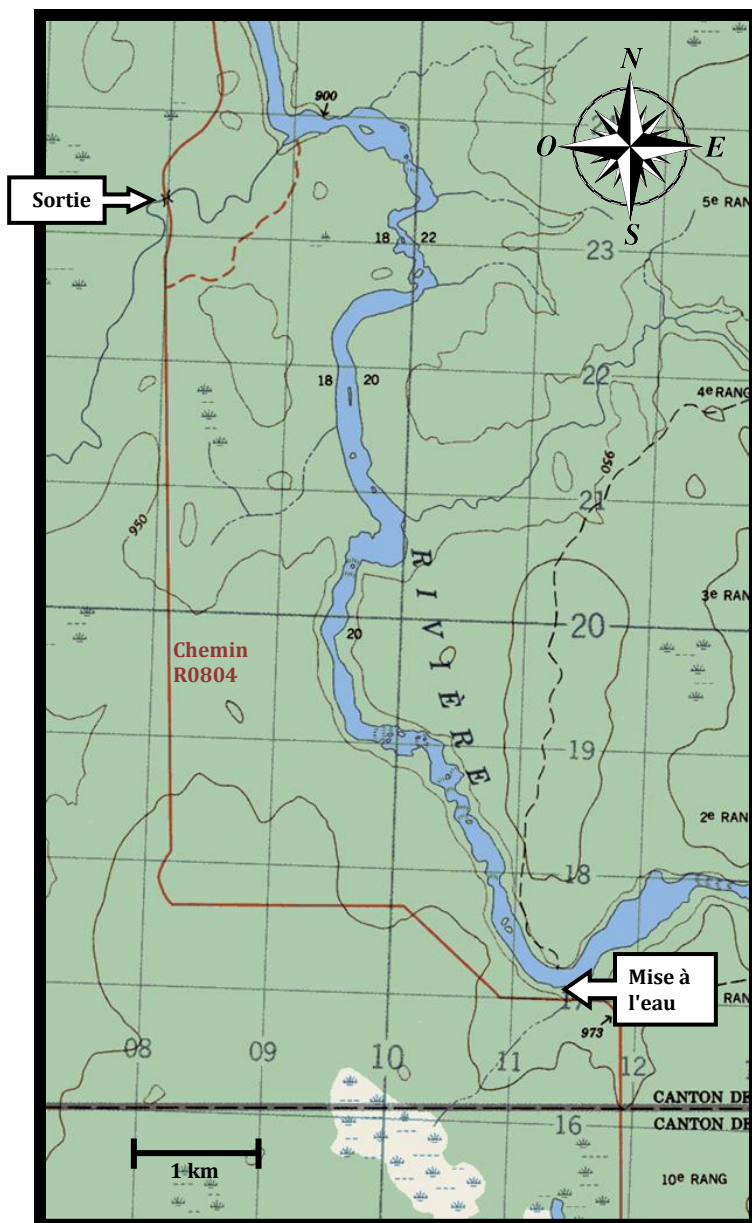
La descente est de 12 km en direction nord et comprend six rapides de classes III à débit moyen et quelques sections EV. Il y a aussi un RII de 450 mètres en amont de la mise à l'eau. Les rapides sont pour la plupart séparés par une ou deux îles, donc il y a souvent plusieurs lignes possibles avec des niveaux de difficulté différents.

LOCALISATION, ACCÈS ET NAVETTE

On accède à cette section par le chemin forestier R0804 à partir de la municipalité de Saint-Dominique-du-Rosaire, au nord de la municipalité d'Amos. La mise à l'eau est à 13.5 km au nord de Saint-Dominique-du-Rosaire (calculé à partir du pont traversant la rivière Davy dans le village). La sortie est 9 km au nord de la mise à l'eau sur le chemin R0804 sur un pont traversant un petit cric. On doit remonter le cric pour sortir. La navette est donc de 9 km sur le chemin R0804.



Rivière Harricana section Saint-Dominique-du-Rosaire à débit moyen-bas.



Plan de localisation rivière Harricana section Saint-Dominique-du-Rosaire.

4. RIVIÈRE BOURLAMAQUE, SECTION VAL D'OR

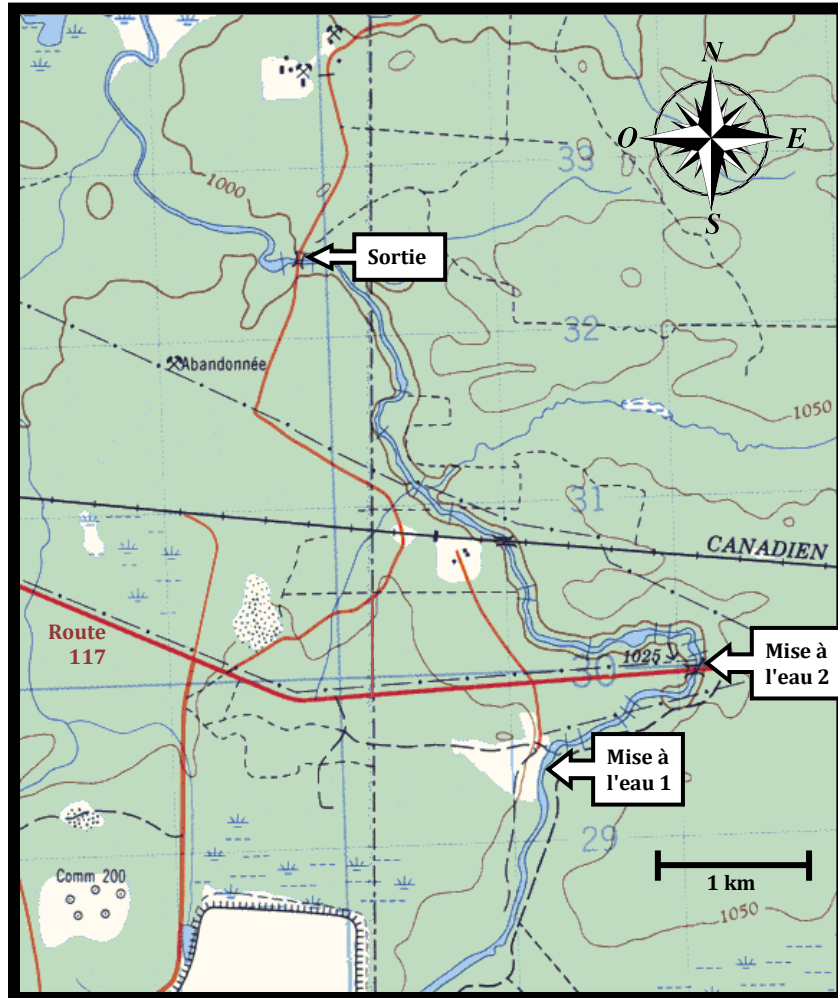
DESCRIPTION

La descente est de 5.5 km en direction nord et comprend une dizaine de rapides de classes II-III pendant la crue printanière. Cette section est intéressante seulement pendant les 2 semaines de crue.

LOCALISATION, ACCÈS ET NAVETTE

On accède à cette section par la route 117 à l'est de la municipalité de Val d'Or. La mise à l'eau se fait par un chemin de gravier qui débute sur la 117 à 7.5 km du rondpoint à la sortie est de Val d'Or. Il faut prendre ce chemin sur approximativement 400 mètres pour arriver à la mise à l'eau. La mise à

l'eau est difficile (portage dans la forêt) et se fait juste après une cascade avec un pont pour motoneige. La mise à l'eau peut aussi se faire au pont qui traverse la Bourlamaque sur la 117. La sortie se fait par le chemin Brador qui débute à 6.5 km du rondpoint à la sortie de Val d'Or. Il faut faire 3 km sur le chemin Brador; arrêter au pont. La navette est de 4.5 km.



Plan de localisation rivière Bourlamaque.

AUTRES SECTIONS

RAPIDES DE MONT-BRUN

La section d'eau vive est sur la rivière Kinojévis en dessous du pont du quartier Mont-Brun de la Municipalité de Rouyn-Noranda. À débit moyen, il y a un RII, suivi d'un seuil III et d'un RI pour une distance totale de 1.1 km d'eau vive.

RAPIDE DE CLÉRICY

Rapide de classe II d'approximativement 250 mètres au débit moyen sur la rivière Kinojévis en dessous du pont du quartier Cléricky de la Municipalité de Rouyn-Noranda.

RAPIDES DE PRESSAC

Deux rapides de classe II au débit moyen sur la rivière Kinojévis en dessous du pont de la municipalité de Pressac (approximativement 500 m d'eau vive).

RAPIDES DE SENNETERRE

Sous toutes réserves : l'auteur de ce guide n'a pas personnellement navigué les sections « rapides de Senneterre ». Section d'eau vive sur la rivière Megiscane à 12 km à l'est de Senneterre par le chemin du parc industriel. Il y a un RII, suivi d'un RIII, d'un RII(III) et un seuil III pour un total d'approximativement 2 km. La mise à l'eau se fait près du pont qui traverse la Mégiscane sur le chemin du parc industriel. Il y a aussi un RIII sur la rivière Bell à 5 km au sud de Senneterre.

DÉBITS ET AUTRES INFORMATIONS

Le tableau ici-bas donne un aperçu des débits intéressants pour le canot-kayak. Les débits des rivières sont affichés en temps réel sur le site internet du Centre d'expertise hydrique Québec [<http://www.cehq.gouv.qc.ca>]. Outre le débit, la hauteur de l'eau influence aussi beaucoup le comportement des rivières.

Tableau. Débits typiques en m³/s de quelques sections d'eau vive pour la descente en canot-kayak en Abitibi-Témiscamingue.

Section	Débit bas (août)	Débit moyen (juillet)	Débit haut (juin)	Crue (mai)
Rivière Kipawa, Laniel	<20 (sans intérêt sportif)	20-40 (intérêt sportif)	40-100 (intérêt sportif)	100-300+ (grand intérêt sportif)
Rivière Bell, Lebel-sur-Quévillon	180-400 (intérêt sportif)	300-600 (intérêt sportif)	600-1000 (intérêt sportif)	1000-2000+
Rivière Harricana, Saint-Dominique-du-Rosaire	20-40 (intérêt sportif modéré)	40-80 (intérêt sportif)	80-120	120-250+
Rivière Bourlamaque	<1	<5	<10 (aucun intérêt sportif)	10-60 (intérêt sportif)
Rivière Kinojévis	10-20 (intérêt sportif faible)	20-40 (intérêt sportif modéré)	40-100 (intérêt sportif)	100-300

Notes : Pas de commentaire lorsque l'auteur n'a pas navigué à ces débits. La rivière Kipawa est contrôlée par un barrage et le débit est imprévisible.

Suivez une formation de sauvetage en eau vive (SEV) avant de vous aventurer en rivière. Soyez prudent, respectueux de l'environnement, des terrains privés et des autres plaisanciers. L'auteur de ce guide est un amateur et se dégage de responsabilité envers les lecteurs.



Sébastien Migneault
sebastien.migneault@uqat.ca