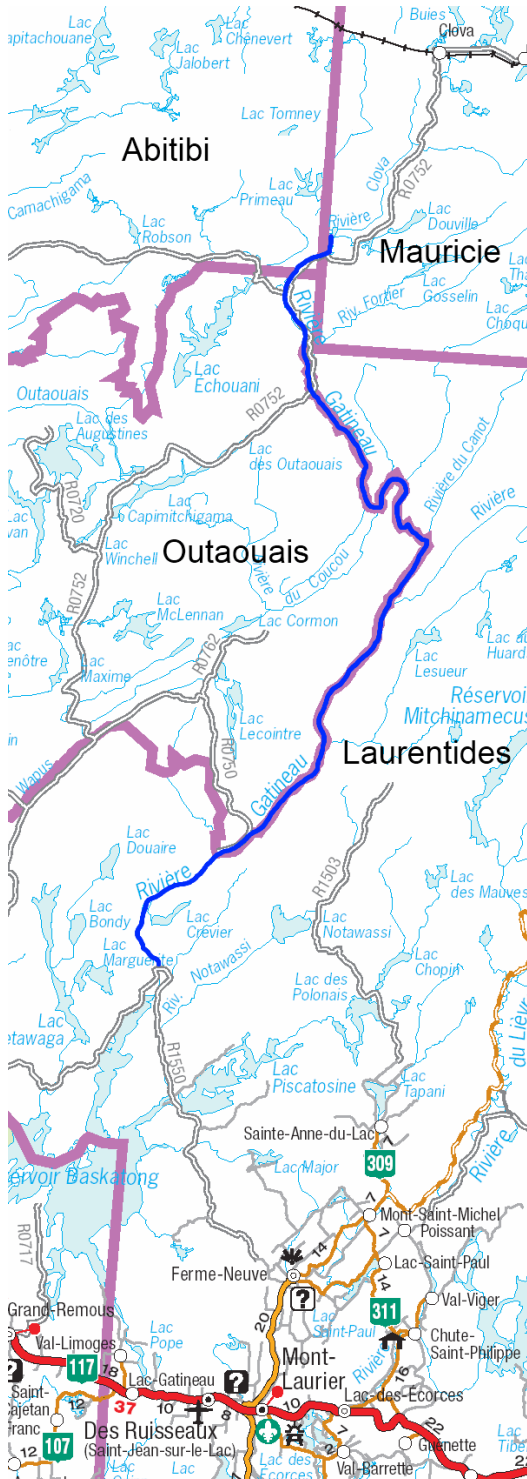


La rivière Gatineau prend sa source au lac Pain de Sucre, dans un secteur où se rencontrent quatre régions du Québec : Abitibi, Mauricie, Outaouais, Laurentides. Ensuite elle sert de limite entre les régions Laurentides et Outaouais, puis continue dans les Laurentides, puis se termine en Outaouais. Le présent document couvre la section en amont du réservoir Baskatong. L'intérêt principal de cette descente est la section dite « Scénique », où se succèdent des rapides de classe 3 dans un décor superbe.



- Autoroute 15 nord, puis continuer sur la route 117;
- À Mont-Laurier, tourner à droite sur la route 309. On peut éviter de traverser Mont-Laurier en tournant à droite juste après le restaurant Mc Donalds, sur la rue Hébert, qui mène au pont de la rivière du Lièvre (via la rue Pelletier), puis à la route 309.
- Une fois sur la route 309, continuer en direction nord, sur 16.8 km (à partir du pont au bout de la rue Pelletier).
- Tourner à gauche sur la montée Leblanc;
- Après 2.5 km, tourner à droite, toujours sur la montée Leblanc.
- La montée Leblanc devient le chemin 17 de la CIP. On atteint le club Gatineau en roulant un total de 60 km, depuis l'intersection de la route 309 avec la montée Leblanc.
- Arrêter au passage au poste d'accueil pour payer les droits de passage (11\$ par véhicule), les droits de pêche (si on désire pêcher en aval de la rivière Bazin) et les droits de villégiature (32\$) si on campe à un des quelques sites aménagés par la ZEC le long de la rivière Gatineau. Noter qu'en amont de la rivière Bazin, la Gatineau coule en territoire libre, donc on peut pêcher sans frais à condition d'avoir un permis de pêche provincial en règle.

- On peut laisser les véhicules au club Gatineau. Des frais sont peut-être applicables, à vérifier.

<http://maps.google.ca/maps?q=club@47.0917,-75.7452&z=15>

Montréal – Club Gatineau :

315 km, 5h17

## NAVETTE

Depuis au moins 2011, la pourvoirie Club Gatineau offre le service de navette jusqu'au lac Pain de Sucre, avec votre véhicule cependant : un conducteur embarque avec vous, et ramène votre véhicule au point de sortie. En 2015, les frais étaient de 300\$ par véhicule pour se faire déposer au kilomètre 357 (pont près d'Échouani), donc probablement un peu plus pour se rendre au lac Pain de Sucre. La navette dure environ 4 heures, aller seulement. Les gens de la pourvoirie sont sympathiques et accueillants.

Voici quelques points d'accès possibles

- au club Gatineau, km 237 :  
<http://maps.google.ca/maps?q=club@47.0917,-75.7452&z=15>
- au km 257.5, un chemin qui mène au bord de l'eau:  
<http://maps.google.ca/maps?q=acces@47.2093,-75.5569&z=15>
- au km 272, près des rapides Pike :  
<http://maps.google.ca/maps?q=acces@47.3171,-75.4537&z=15>
- au lac Pain de Sucre, km 364 :  
<http://maps.google.ca/maps?q=acces@47.871,-75.508&z=15>

Voici à titre informatif l'itinéraire de navette proposée par Google Maps :

<http://maps.google.ca/maps?saddr=club@47.0917,-75.7452&daddr=acces@47.871,-75.508>

Il est fortement conseillé de vérifier l'état courant des chemins ainsi que l'itinéraire optimal auprès du club Gatineau, ou d'une autre pourvoirie ou ZEC des environs.

## RÉALISATION-DISTRIBUTION

### Relevé

Benoît Duclos

Date: début juillet 2011

Débit : environ 70 m³/s.

### Cartographie/Mise-en-page

Charles Leduc, 2011, 2012, 2015, 2020.

Daniel Rousseau, 2022.

### Cartes topographiques de base

Copyright © Sa Majesté la Reine du Chef du Canada. Ministère des Ressources Naturelles. Tous droits réservés.

31O/13 Lac Échouani

31O/12 Lac des Augustines

31O/11 Lac Nasigon

31O/06 Lac Duplessis

31O/05 Lac Wapus

31O/04 Lac Petawawa

### Contributeurs

Sylvie Labrosse et Michel Arvisais, corrections, juillet 2012.

Alik Mazel, corrections, 1 au 11 août 2015, de 95 à 115 m³/s.

Frédéric Ménagé, corrections en aval de la rivière Bazin, 2017.

Ariel Desjardins-Charbonneau, corrections 2020.

Peter Kostyan, corrections en aval de la rivière Bazin, 2022.

### Distribution

Permise, tant que le contenu est préservé et la distribution gratuite. Disponible sur [www.cartespleinair.org](http://www.cartespleinair.org).

### AVERTISSEMENT

Cette carte a été produite bénévolement par des payeurs n'ayant pas la prétention d'être suffisamment fiables et expérimentés. Les auteurs se dégagent de toute responsabilité quant aux préjudices, dommages ou accidents pouvant découler de l'utilisation de cette carte. Des omissions ou erreurs sont toujours possibles, et nous vous serions reconnaissants de nous communiquer toute correction que vous auriez pu remarquer.

## LÉGENDE

### Accès



Point d'accès par véhicule ou par train



Point d'accès par hydronautique

### Rapides

EV	Eau-vive
R1, R2, ..., R6	Rapide avec classe de difficulté
R2-3	Rapide entre deux classes de difficulté
R2+3	Rapide avec classe de difficulté inégale
S2, S3, ..., S6	Seuil avec classe de difficulté
C, Chute	Chute
K, Cascade	Cascade
P 250m à G	Portage avec distance et gauche/droite
B.C., BC	Barrage de castor

### Campings



Site de camping, avec plage si applicable  
Taille (nb de tentes de 3-4 places): 1, 2, 3, 4, 5, G (groupe)  
Qualité: A (excellent), B (bien), C (correct),  
D (passable), E (médiocre/dépannage)



Site de camping, cote inconnue



Site de camping potentiel (environ 1h d'aménagement)



Site de camping, existence incertaine

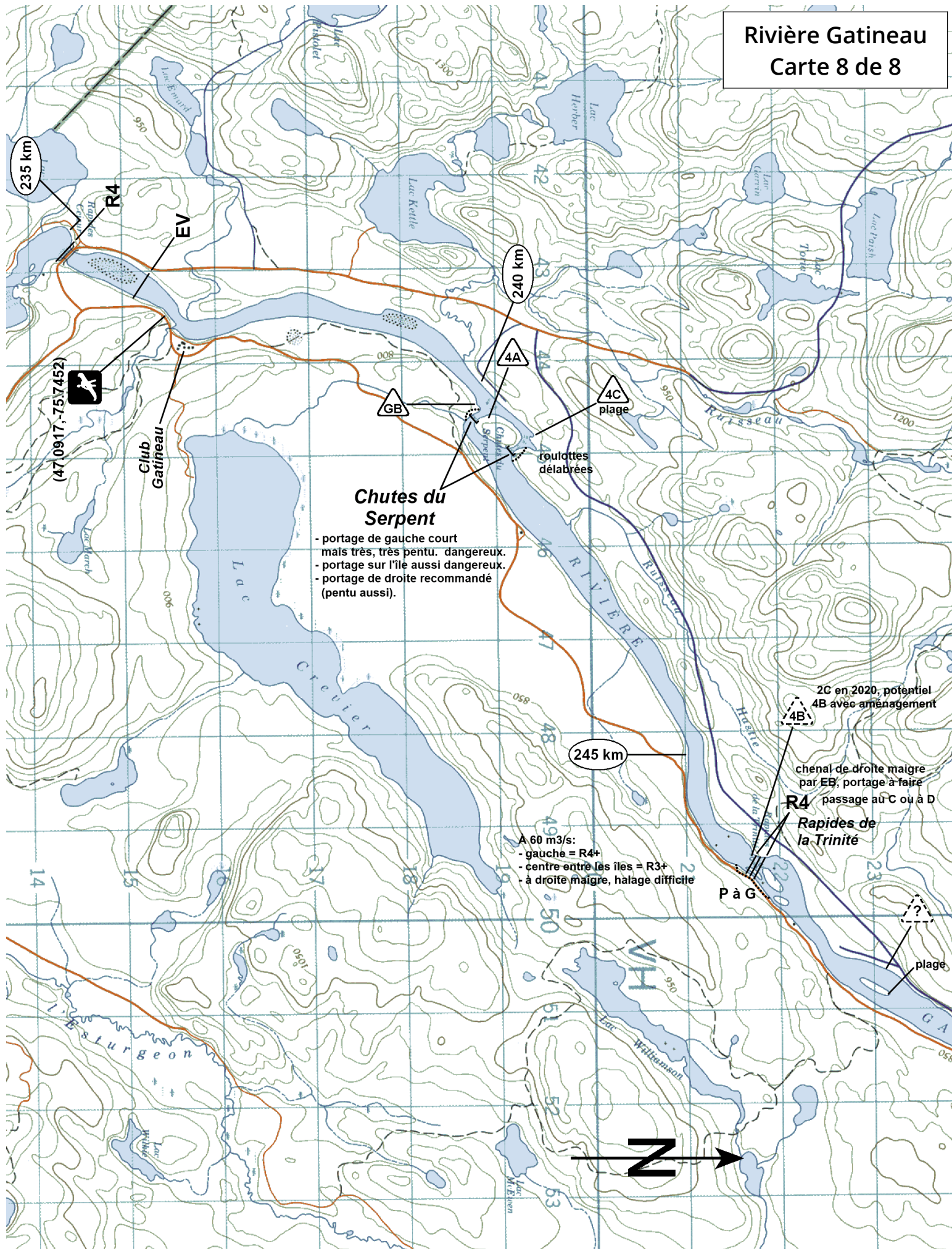


Site de camping  
EB = site disponible par eau basse seulement  
EH = site disponible même à eau haute ou en crue



Camping organisé, possiblement payant

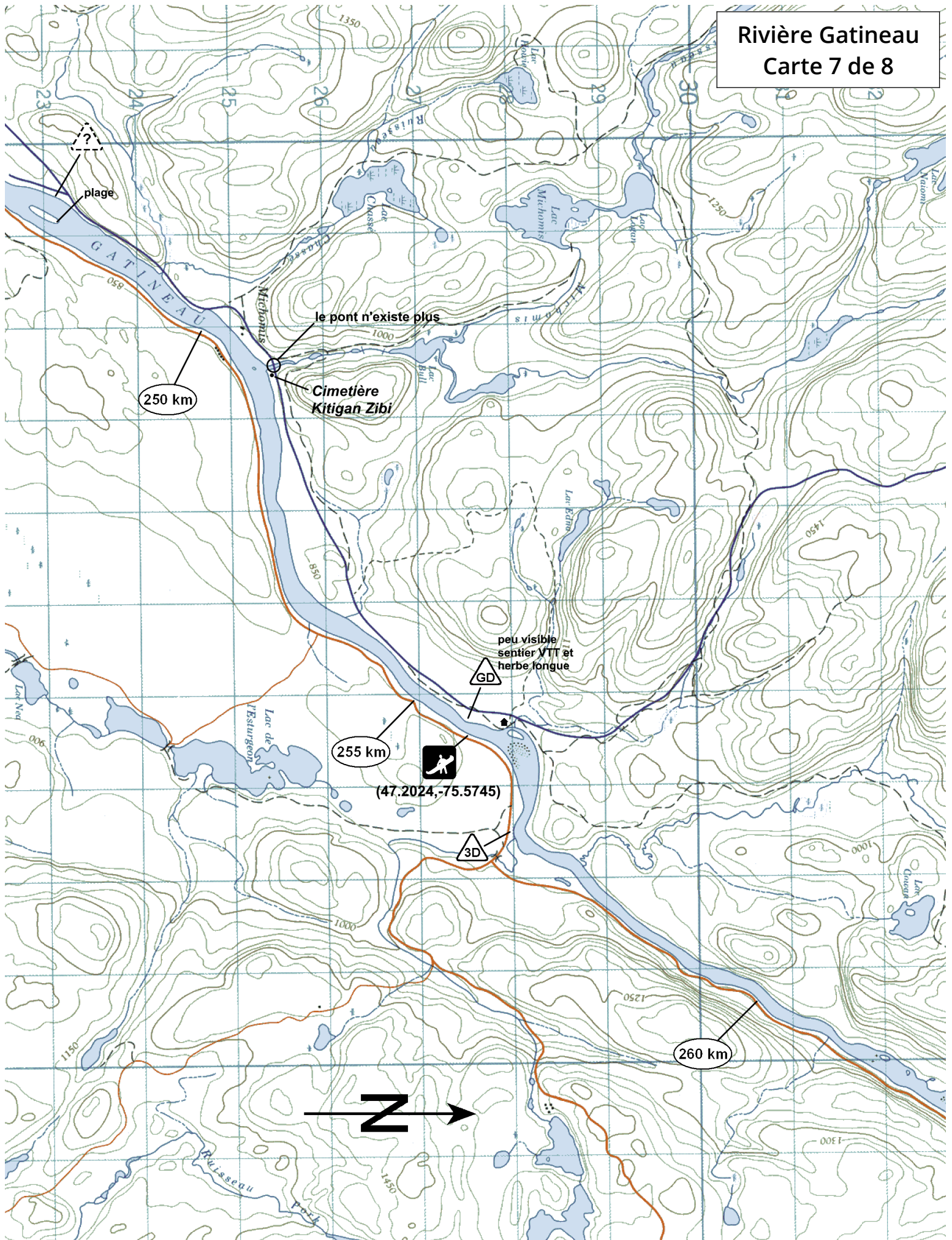
# Rivière Gatineau Carte 8 de 8





# Rivière Gatineau

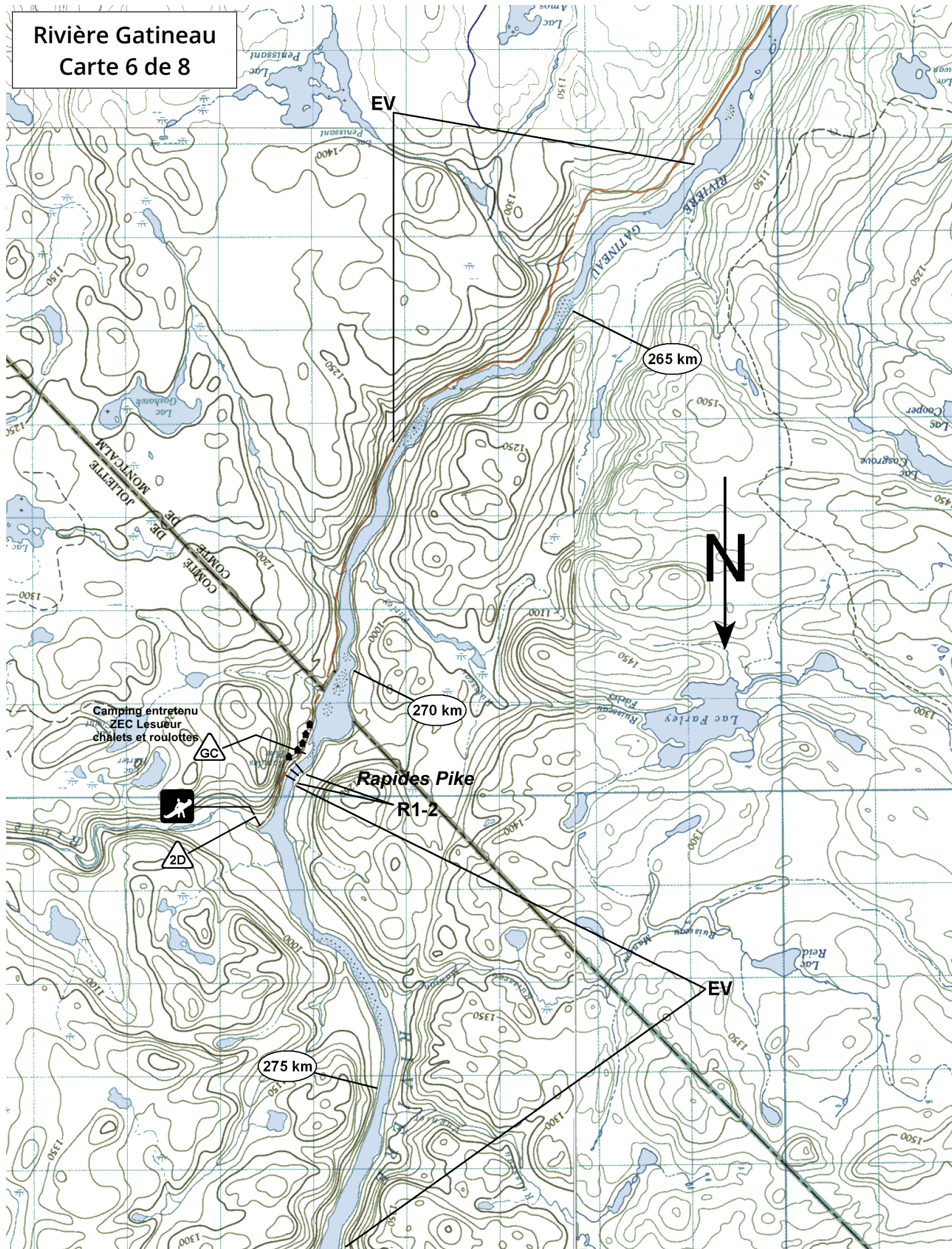
## Carte 7 de 8





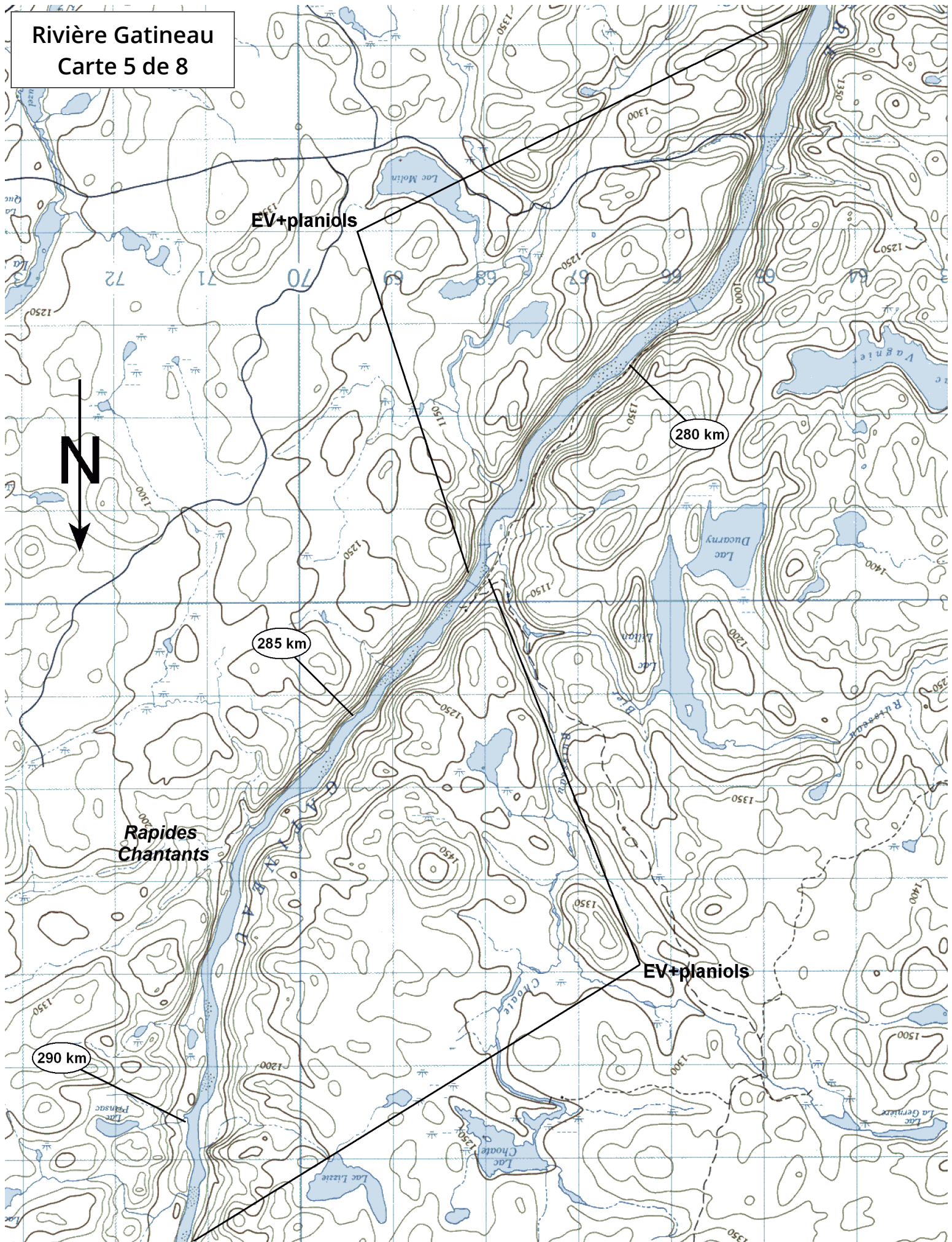
# Rivière Gatineau

## Carte 6 de 8





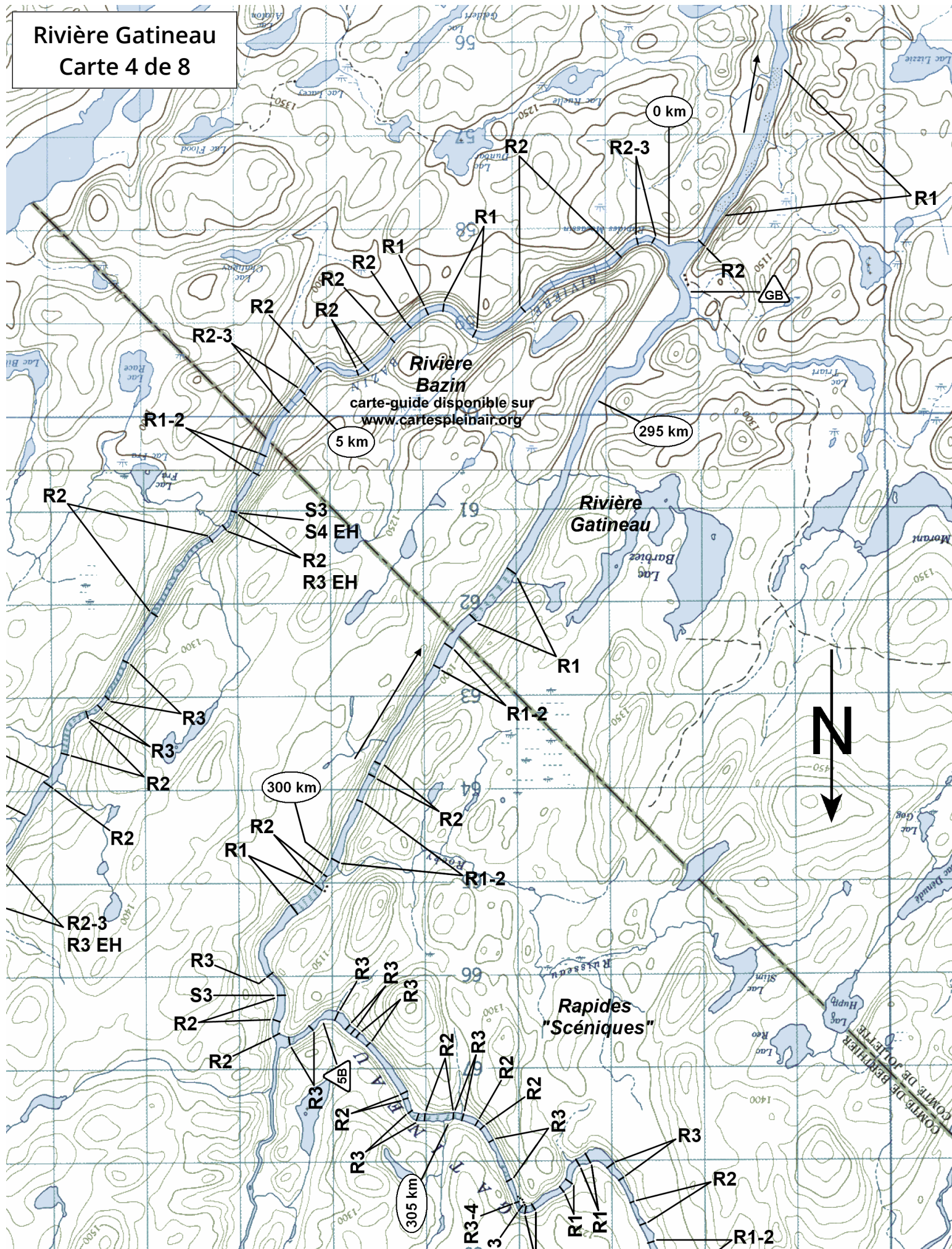
Rivière Gatineau  
Carte 5 de 8





# Rivière Gatineau

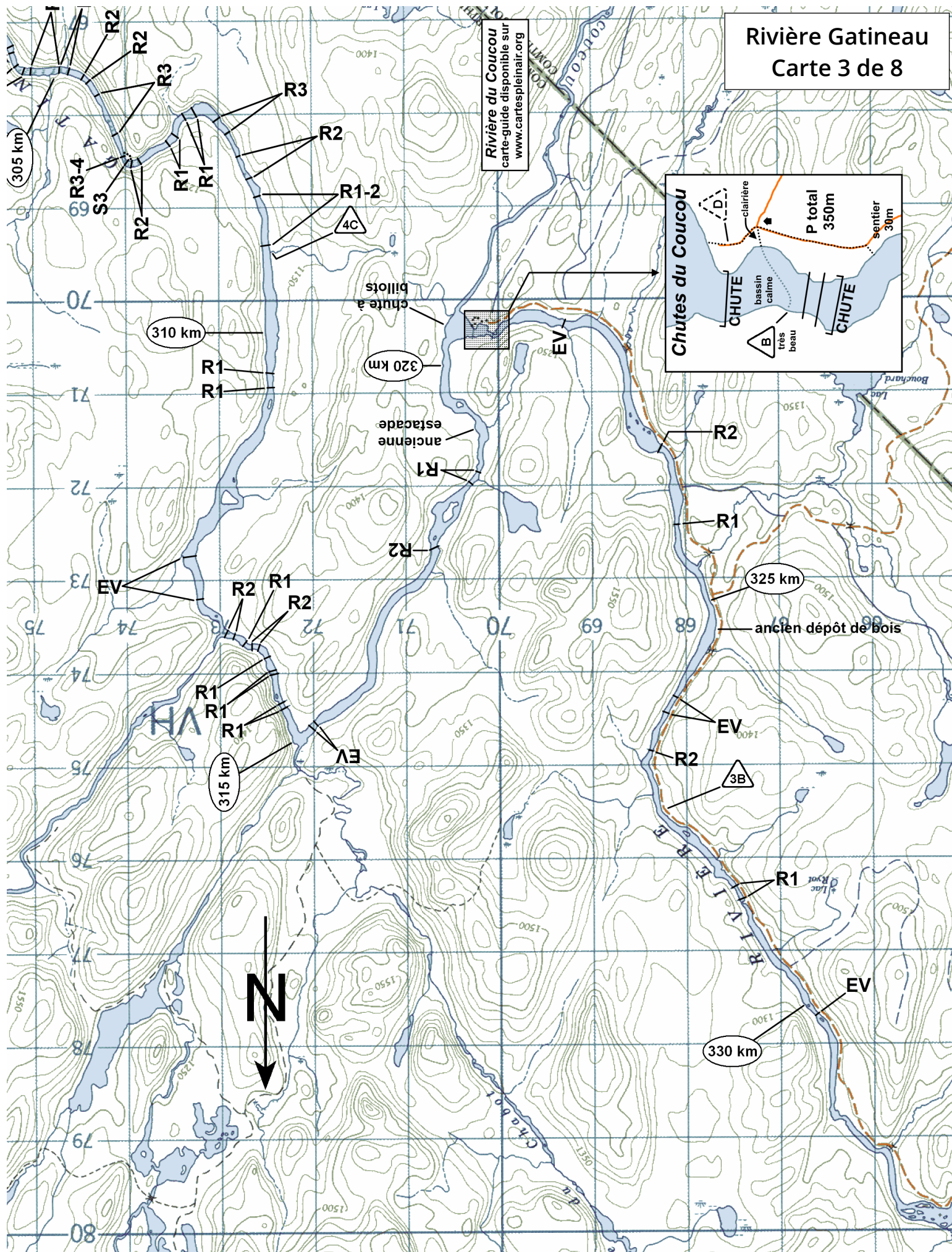
## Carte 4 de 8





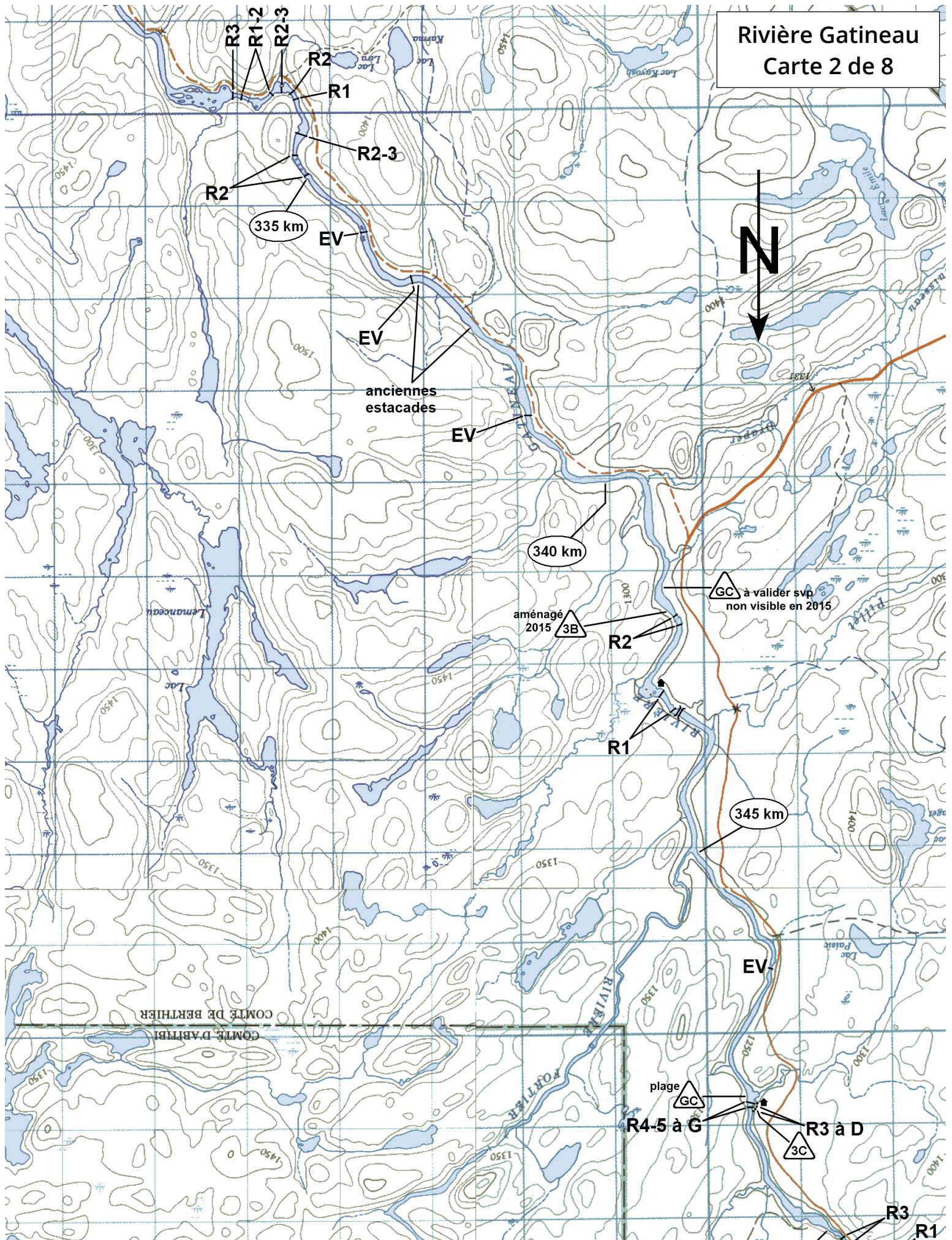
**Rivière Gatineau**  
**Carte 3 de 8**

**Rivière du Coucou**  
carte-guide disponible sur  
[www.cartespleinair.org](http://www.cartespleinair.org)





# Rivière Gatineau Carte 2 de 8





Rivière Gatineau  
Carte 1 de 8

