

La rivière Mitchinamécus prend sa source au lac Long, à environ 30 km au sud de Parent, à proximité du chemin forestier principal qui relie Mont-Saint-Michel à Parent. La rivière coule généralement en direction sud-sud-ouest, pour se jeter dans la rivière du Lièvre, à environ 45 km au nord de Mont-Saint-Michel. Elle traverse au passage l'immense réservoir Mitchinamécus, long de 36 km. En aval du réservoir on trouve:

- Aucune information en amont du kilomètre 86.
- Du kilomètre 86 au réservoir Mitchinamécus, nombreuses plages de sable (sauf peut-être à eau très haute).
- Sur le réservoir Mitchinamécus, immenses plages de sable lorsque le niveau du réservoir est bas (1992), peu d'emplacements lorsque le niveau est haut (2000).
- En aval du réservoir, quelques sites assez bien répartis.

Enregistrement

Téléphoner à la ZEC applicable (Mitchinamécus, Normandie) pour connaître les modalités d'enregistrement pour le canot-camping.
ZEC Normandie, accueil Maclean : +1-819-587-2620 (bip) 26
ZEC Mitchinamécus, accueil Maclean : +1-819-587-2620 (bip) 27
ZEC Normandie, administration : +1-819-623-9709
ZEC Mitchinamécus, administration : +1-819-586-2155

ACCÈS

Pour se rendre au point de sortie quelque peu en aval du confluent de la rivière du Lièvre, à partir de Montréal :

- autoroute 15 nord jusqu'à Sainte-Agathe (89 km);
- poursuivre sur la 117 sur 106 km jusqu'à Lac Saguay;
- continuer sur la 117 sur 17 km après Lac Saguay;
- prendre un chemin à droite (montée McGuire). Ce raccourci facultatif sauve environ 7 km comparé à aller prendre la 311 à Lac-des-Écorces;
- après 1.5 km, intersection en « T » avec la 311;
- tourner à droite sur la 311, continuer 26 km jusqu'à Mont Saint-Michel. Faire le plein de provisions et d'essence;
- continuer 4 km après Mont-Saint-Michel sur la 311;
- prendre le chemin de Parent (gravier) à droite. Le kilométrage commence à zéro et est généralement indiqué aux 4 km;
- au kilométrage 41.5, point de sortie à droite. Un chemin descend au bord de la rivière (environ 500m). Le premier 100m est un peu difficile pour les autos conventionnelles.

Montréal – point de sortie :

89 km @ 100kmh = 0h55

155 km @ 90kmh = 1h45

42 km @ 70kmh = 0h40

286 km, 3h20

NAVETTE

- continuer sur le chemin de Parent;
- s'arrêter au poste d'accueil de la ZEC Mitchinamécus et/ou à celui de la ZEC Normandie (immédiatement à droite après le poste d'accueil de la ZEC Mitchinamécus, après le pont). Payer les droits d'accès selon la ZEC applicable (Mitchinamécus pour la section en aval du réservoir Mitchinamécus, Normandie pour la section en amont du réservoir). Acheter au besoin une carte des ZECs (facilite l'accès ou l'évacuation d'urgence en tenant compte de l'état des chemins de bois qui change fréquemment). Règle générale, il faut payer des droits de passage sur les ZECs où on stationne son véhicule, et des droits de pêche là où on pêche;
- prendre le temps d'aller reconnaître le point de sortie en amont de la chute Maclean (accueil ZEC Normandie), pour voir où s'arrêter lors de la descente.
- pour mettre à l'eau en aval du réservoir Mitchinamécus, emprunter le chemin du côté ouest de la rivière;
- pour mettre à l'eau en amont du réservoir, continuer sur le chemin de Parent, celui qui part vers l'est à partir de l'accueil de la ZEC Normandie. Le chemin croise la rivière en amont du réservoir, et la longe sporadiquement par la suite.

Confluent Lièvre – Accueil ZECs :

11 km

Accueil ZECs – barrage Mitchinamécus :

11 km

Accueil ZECs – poste d'Hydro-Québec (km 68 de la rivière) :

70 km

Accueil ZECs – tête du lac Long :

107 km

DESCRIPTION

Km 127 (lac de la Borne) – km 113 (lac Long)

Non relevé. La rivière est un ruisseau, peut-être navigable, peut-être pas;

Km 113 (lac Long) – km 86 (petite pourvoirie)

Non relevé. La carte topographique indique quelques rapides, mais selon le Guide des Parours Canotables de la FQCK, on n'y retrouve que quelques R1, R1-2, R2;

Km 86 – km 58 (amont réservoir Mitchinamécus)

- La rivière coule en terrain sablonneux, ce qui rend l'eau très limpide. La profondeur alterne entre plusieurs mètres (dans les méandres) et moins de 30 cm entre les méandres;
- Un seul rapide significatif dans cette section, il s'agit d'un court R2, situé près (incertain si quelque peu en amont ou en aval) du pont du kilomètre 78;
- A l'entrée du réservoir Mitchinamécus, lorsque le niveau est bas, la rivière serpente dans une plaine d'inondation où on peut voir de nombreux oiseaux;

Km 58 – Km 22 (barrage Mitchinamécus)

- Traversée du réservoir Mitchinamécus;

Km 22 – Km 10 (Chute Maclean)

- Les 3 kilomètres en aval du barrage Mitchinamécus sont difficiles. Cette section a été relevée en 2004 par Paul Gratton et le club des Aventuriers. Le relevé est disponible sur www.cartespleinair.org. Pour porter, on peut partir un peu plus au sud que le barrage, dans une baie voisine. La remise à l'eau peut se faire via un petit sentier de pêche pentu d'environ 30m;
- R3 d'environ 200m peu après la remise à l'eau;
- quelques R1-2 et R2;
- pont de Menjo (regroupement de 3-4 chalets), avec un « pit de sable » comme site de camping, somme toute confortable au bord de la rivière;
- petit bout de rivière calme, avec un treuil (winch) de drave sur une petite pointe en amont de la chute;
- chute Rascas : très belle formation rocheuse. Portage court et pentu sur la droite. À l'approche de la Chute Rascas, on voit une grosse île montagneuse: la Chute Rascas est située complètement à gauche, tandis que le portage est complètement à droite, au bout d'une espèce de baie qui débute par un barrage de castor aisément franchissable, puis constitue l'approche d'une autre petite chute à la droite de laquelle se fait le portage. Il y a un beau site de baignade en aval du portage pour se rafraîchir après l'effort!
- court R2 à quelques mètres en aval de la chute;
- planiol de 1 à 2 km;
- rapides Longs : environ 5 km de R1 et R1-2, avec quelques courts passages de R2. La rivière est boulée, et le courant assez rapide. Excitant!
- ATTENTION : les rapides Longs se jettent directement dans la chute Maclean (anciennement chutes Connor). La chute fait environ 5m de haut et est encombrées. Mieux vaut aller reconnaître le point de sortie ou de portage lors de l'enregistrement au poste d'accueil, pour pouvoir jouir des rapides Longs sans inquiétude. Le portage est à droite. Il y a un site de camping de groupe à cet endroit.
- Chute Maclean;

Km 10 – Km 0 (embouchure sur la Lièvre)

- rivière calme, quelques sites de campement;
- à l'embouchure, poursuivre environ 1 km sur la Lièvre, jusqu'au point de sortie sur un banc de gravier à droite;
- Si on désire poursuivre sur la rivière du Lièvre, consulter la carte-guide de Caroline Collin, disponible sur www.cartespleinair.org.

LÉGENDE

Accès



Point d'accès par véhicule ou par train



Point d'accès par hydronautics

Rapides

EV	Eau-vive
R1, R2, ..., R6	Rapide avec classe de difficulté
R2-3	Rapide entre deux classes de difficulté
R2+3	Rapide avec classe de difficulté inégale
S2, S3, ..., S6	Seuil avec classe de difficulté
C, Chute	Chute
K, Cascade	Cascade
P 250m à G	Portage avec distance et gauche/droite
B.C., BC	Barrage de castor

Campings



Site de camping, avec plage si applicable
Taille (nb de tentes de 3-4 places): 1, 2, 3, 4, 5, G (groupe)
Qualité: A (excellent), B (bien), C (correct),
D (passable), E (médiocre/dépannage)



Site de camping, cote inconnue



Site de camping potentiel (environ 1h d'aménagement)



Site de camping, existence incertaine



Site de camping
EB = site disponible par eau basse seulement
EH = site disponible même à eau haute ou en crue



Camping organisé, possiblement payant

RÉALISATION-DISTRIBUTION

Relevé

Charles Leduc, août 1992, eau basse

Caroline Collin, 2015, 15 m³/s (Mitchinamécus) et 45 m³/s (Lièvre)

Cartographie/Mise-en-page

Charles Leduc, 2003, 2016

Cartes topographiques de base

Copyright © Sa Majesté la Reine du Chef du Canada. Ministère des Ressources Naturelles. Tous droits réservés.

31O/15 Parent (facultatif, ruisseaux en amont du lac Long)

31O/10 Lac Peabody

31O/07 Lac Adonis

31O/06 Lac Duplessis

31O/03 Lac Dieppe

Contributeurs

Caroline Collin : détails et informations

Distribution

Permise, tant que le contenu est préservé et la distribution gratuite. Disponible sur www.cartespleinair.org.

AVERTISSEMENT

Cette carte a été produite bénévolement par des payeurs n'ayant pas la prétention d'être suffisamment fiables et expérimentés. Les auteurs se dégagent de toute responsabilité quant aux préjudices, dommages ou accidents pouvant découler de l'utilisation de cette carte. Des omissions ou erreurs sont toujours possibles, et nous vous serions reconnaissants de nous communiquer toute correction que vous auriez pu remarquer.

Rivière Mitchinamécus

Carte 8 de 8

Haute rivière
du Lièvre

carte-guide
disponible sur
www.cartespleinair.org

Rivière du Lièvre
en aval de la
Mitchinamécus

carte-guide
disponible sur
www.cartespleinair.org

Mont-Saint-Michel
Vers



stationnement
chemin vers la rivière
risqué à cause de la
pente et de l'état

0 km

200 km

Chemin de
Parent

ZEC Normandie

5 km



site de camping
de dépannage?
à valider svp

10 km

(ancien nom: chutes Connor)

Chute Maclean
CHUTE-5m

Accueil ZEC
Normandie

portage à droite

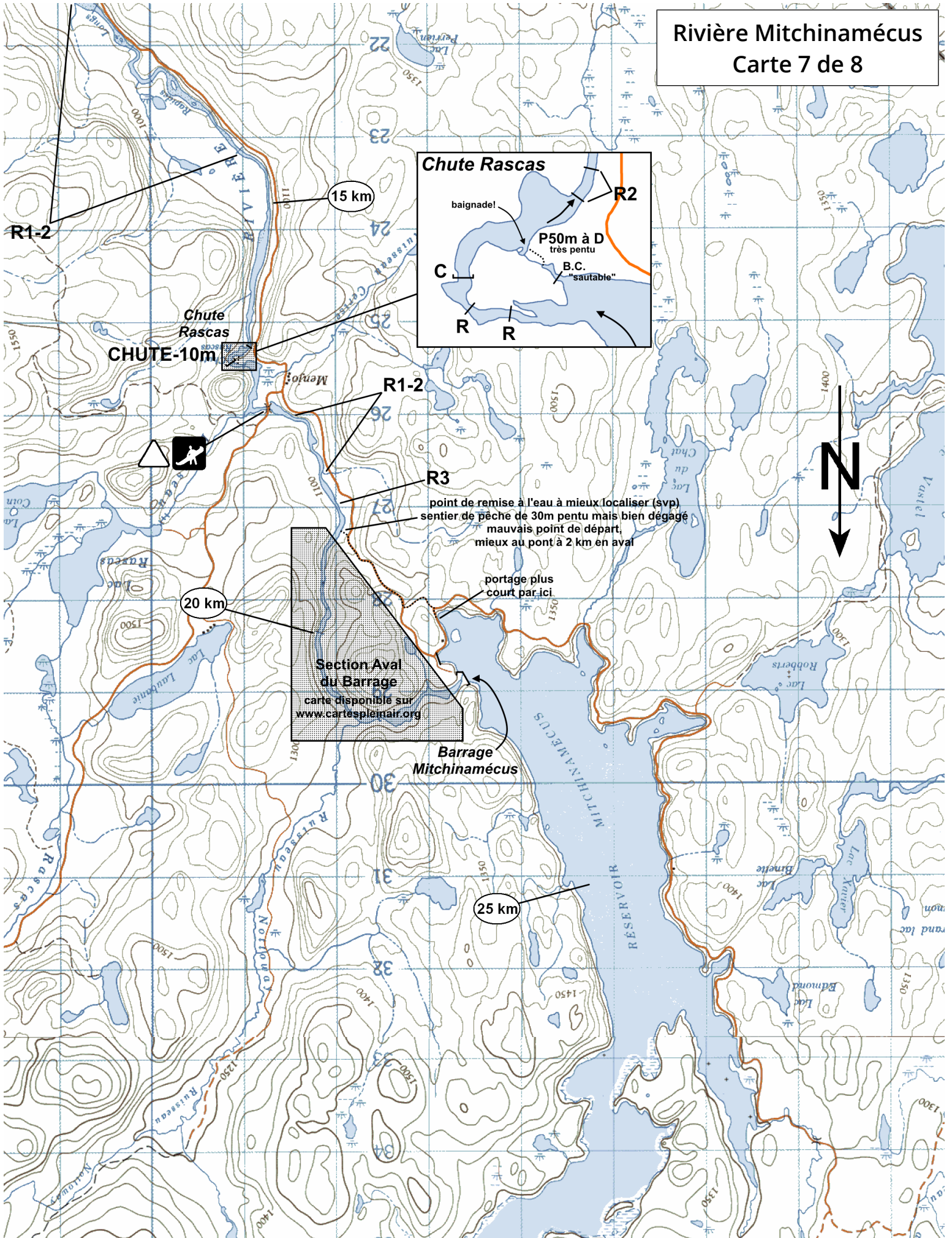
RECOMMANDATION:

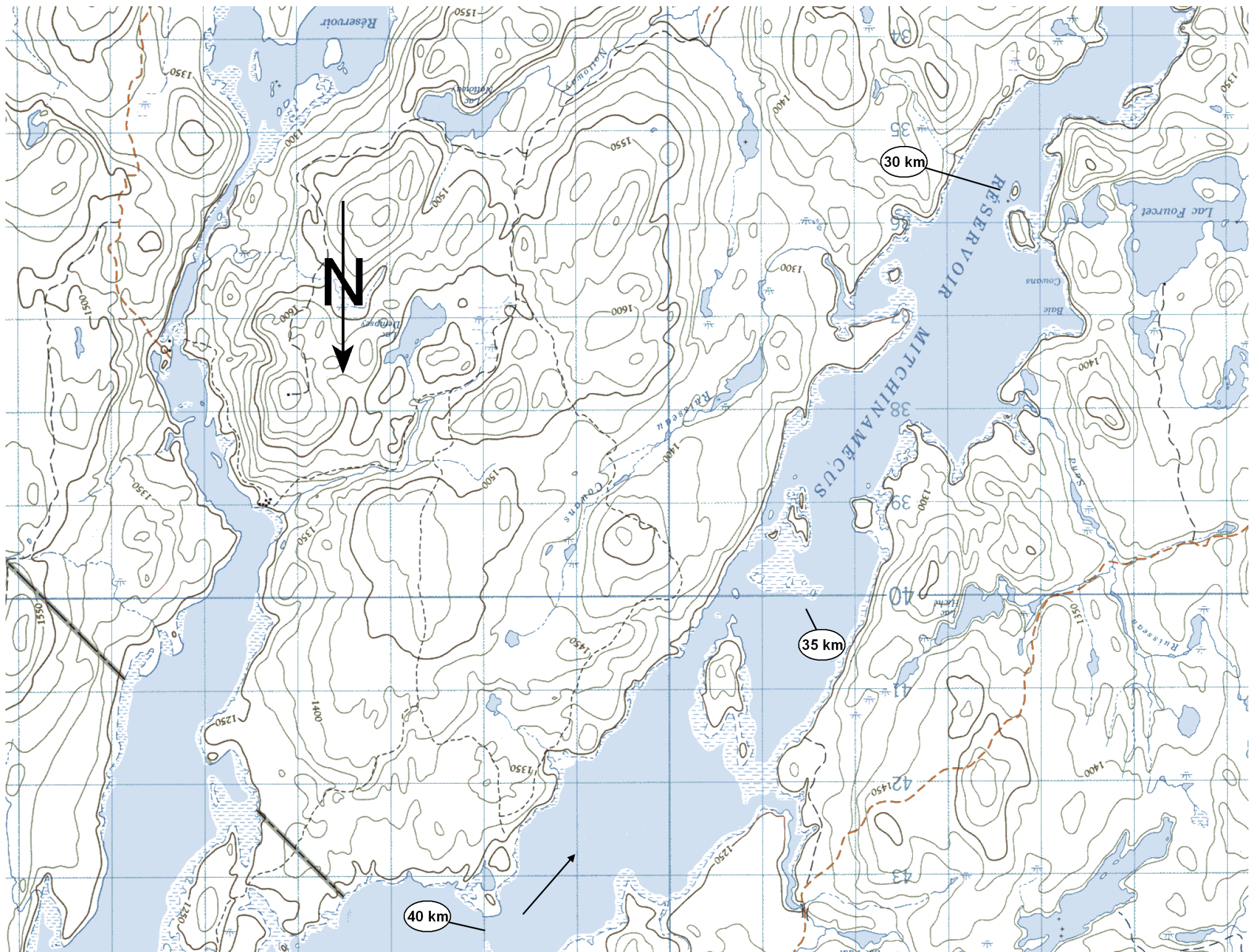
aller identifier les lieux (arrêt pour le portage)
AVANT de descendre la rivière, durant la navette
stop à l'inscription "Mitchinamécus 1972"
sur un sac de ciment durci

au début du portage,
en amont du pont
caché par des arbres
entre la rivière et la route

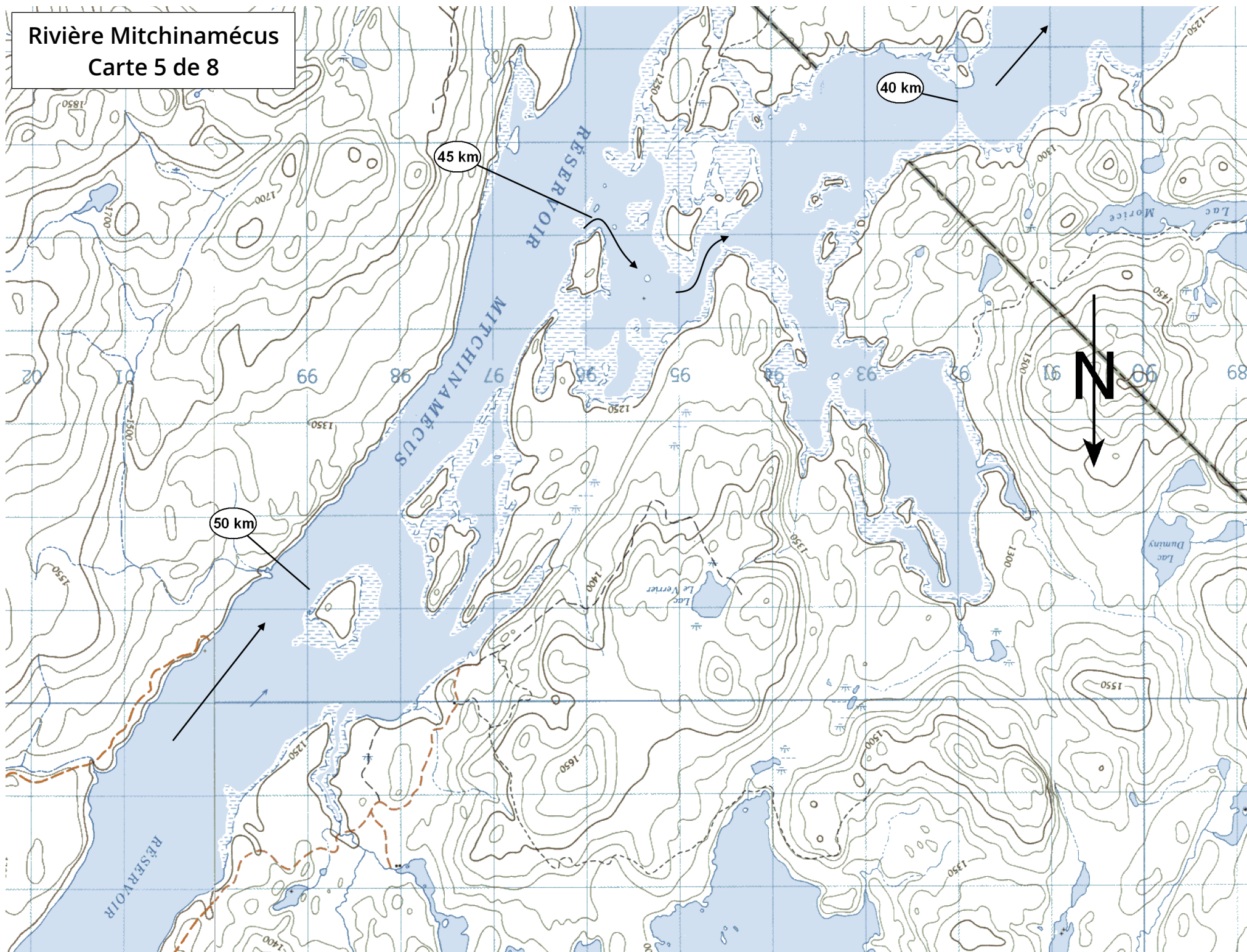
R1-2

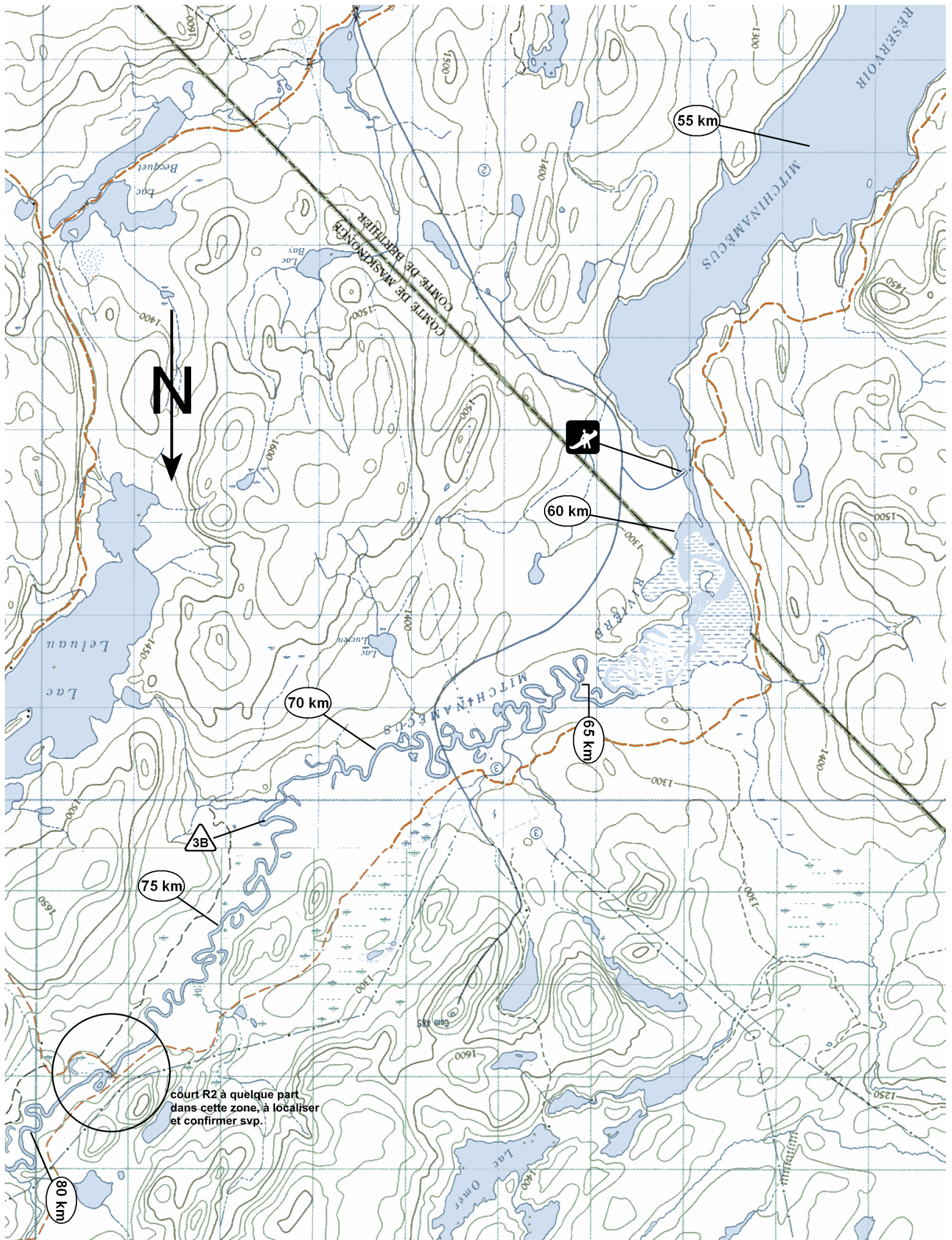
Rivière Mitchinamécus
Carte 7 de 8



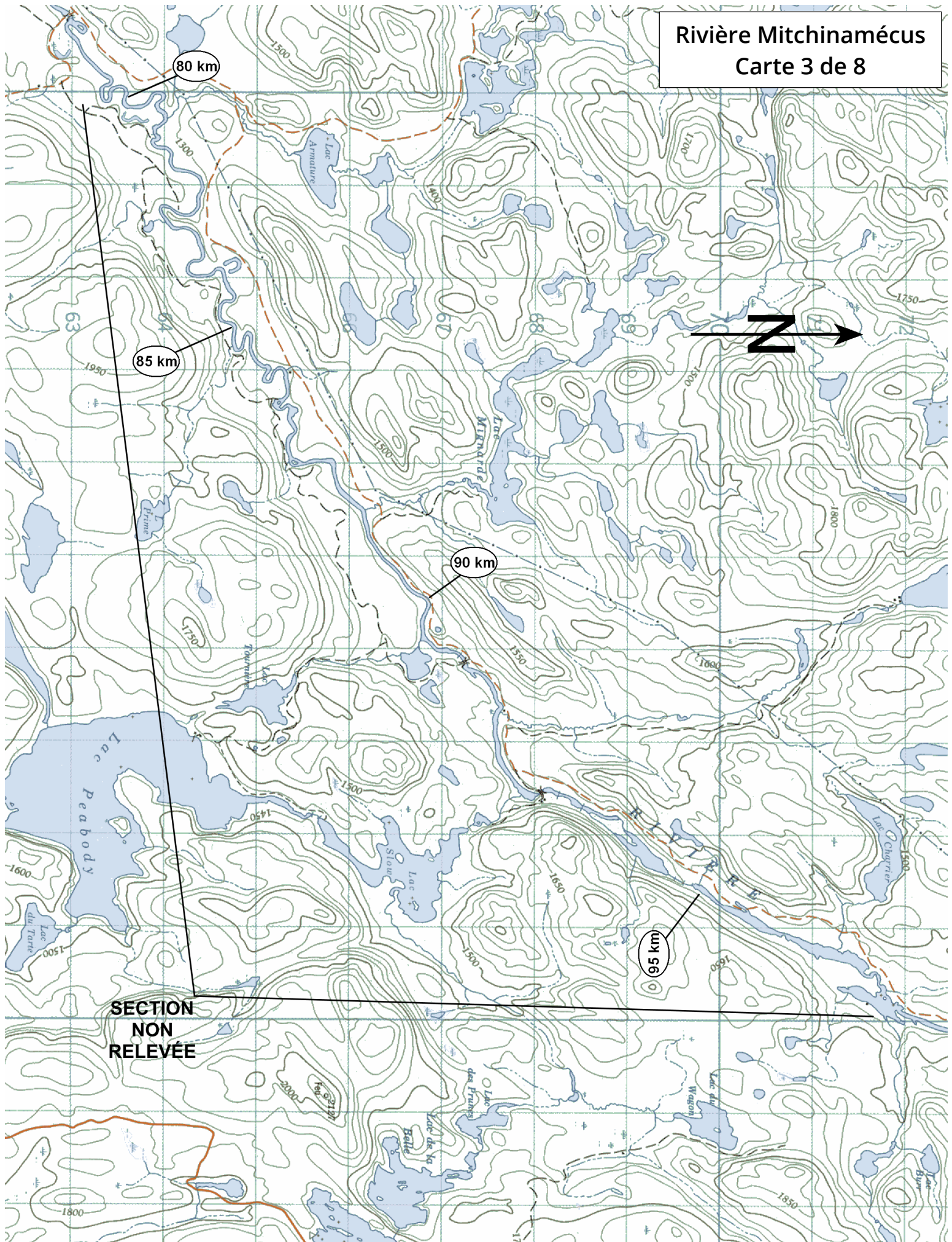


Rivière Mitchinamécus
Carte 5 de 8





Rivière Mitchinamécus
Carte 3 de 8



Rivière Mitchinamécus
Carte 2 de 8

SECTION NON RELEVÉE

100 km

105 km

110 km

N

Rivière Mitchinamécus
Carte 1 de 8

