

**SITUATION GÉOGRAPHIQUE**

Une autre des nombreuses rivières Noire du Québec, celle-ci prend sa source quelques kilomètres au sud de la réserve faunique la Vérendrye, puis coule en direction sud, pour se jeter dans l'Outaouais, à environ 90 km à l'ouest de la ville d'Ottawa. Voir la carte routière ci-jointe.

La rivière Noire est réputée pour ses nombreuses plages de sable, et est une destination populaire pour le canot-camping en mode familial. La section couverte dans le présent document s'étend du kilomètre 83 (quelque peu en amont des rapides de l'Ours) au kilomètre 25 (bases de deux compagnies voisines qui offrent chacune des services de navette). Cette distance de 58 kilomètres se parcourt en 3 jours à un rythme normal, ou peut remplir jusqu'à environ une semaine si on désire camper plusieurs nuits au même endroit, et pagayer quelques heures par jours seulement.

En aval du kilomètre 25, aux dires des gens du coin (non relevé), la rivière est très calme, et il est plus simple de terminer la descente au barrage de Waltham que de poursuivre jusqu'à la rivière des Outaouais.

**FICHE TECHNIQUE****Longueur**

Jusqu'à 58 km sur le parcours décrit dans ce document. Possibilité de rallonger par l'amont (carte préliminaire disponible sur [www.cartespleinair.org](http://www.cartespleinair.org)), ou vers l'aval (relevé à faire).

**Cote générale**

RI(2-3)

La section décrite est relativement calme et facile, à l'exception de quelques rapides qui demanderont une attention particulière.

**Portages**

En supposant que les rapides de classe 2 et moins soient faits en canot, ainsi que les très courts rapides de classe 2-3, il faut faire quatre (4) portages :

- Un de 60 à 175m au km 83 (R4)
- Un de 100m au km 47 (rapide 50-50 : R3)
- Deux de longueur variable dans deux séquences de rapides de difficulté hétérogène, qui comportent chacun un 30 à 50m de rapides plus difficiles (classes 2-3 et 3). Aux km 39 et 38.

**PÉRIODE NAVIGABLE**

Il n'y a pas de station hydrométrique sur la rivière Noire. Cependant, ses deux rivières voisines, la Dumoine et la Coulonge, ont chacune leur station. Leur bassin versant est comparable terme de relief, mais plus grand en superficie. On ne peut donc pas transposer directement les débits d'une rivière à l'autre, mais la comparaison du débit courant avec les débits historiques (minimums, moyens, maximums) peut fournir une bonne indication. Toutes ces données sont disponibles sur le site Internet du centre d'expertise hydrique du Québec du Ministère du développement durable, de l'Environnement et des parcs Rivière Dumoine :

<http://www.cehq.gouv.qc.ca/Suivihydro/graphique.asp?NoStation=041902>

Rivière Coulonge :

<http://www.cehq.gouv.qc.ca/Suivihydro/graphique.asp?NoStation=041308>

Il y a un barrage au lac Forant, sur un tributaire de la rivière Noire, qui contribue à maintenir un certain débit tout au long de la saison, et de rendre l'étiage moins extrême.

**QUALITÉ DU MILIEU**

La rivière est assez sauvage. On y rencontre quelques rares chalets, et à quelques endroits, on entend les véhicules passer sur une route au loin. Ces facteurs sont mineurs, et l'expérience demeure très agréable.

**CAMPEMENTS**

Du kilomètre 83 au kilomètre 50, les plages sont nombreuses et généralement grandes. Dans les 25 kilomètres en aval, les sites sont moins fréquents, il est donc de mise de répartir les distances en conséquences, et possiblement se coordonner avec les autres groupes croisés sur la rivière. En 2008, Stéphane Labelle a fait un excellent travail de relevé des sites potentiels dans la section allant des kilomètres 45 à 35. Dans cette section, certains campings, surtout ceux cotés C, sont des sites peu visibles depuis la rivière, peu ou pas aménagés, mais tout de même utilisables moyennant quelque peu d'aménagement.

**NAVETTE - CHANGEMENTS IMPORTANTS 2021****Pourvoyeurs**

Depuis 2021, Aventure Rivière Sauvage a remplacé les deux principales entreprises qui offraient auparavant des services de navette dans la région, en rachetant certains de leurs actifs.

- Leur base est l'ancienne Auberge de la rivière Noire (Black River Inn).
- La résidence de Michel Pouliot qui opérait les Expéditions Rivière Noire devient une résidence privée à ne plus utiliser comme point de sortie.
- Le site internet et le numéro de téléphone d'Expéditions Rivière Noire ont été transférés à Aventure Rivière Sauvage
- Aventure Rivière Sauvage  
Simon Morissat et Sébastien Paul  
base : km 25 de la rivière Noire  
[www.expéditionsrivierenoire.com](http://www.expéditionsrivierenoire.com)  
[ars@xplornet.com](mailto:ars@xplornet.com)  
+1 613.639.2276  
+1 873.427.0140

La pourvoirie du lac Forant fournit aussi des services de navette :

- Pourvoirie du lac Forant  
Joey Henri et Ronald Henri  
Services de guide Ronald Henri  
+1 819.683.3008  
<http://www.ronhenryguideservice.com/canot.html>  
[ronhenry@bell.net](mailto:ronhenry@bell.net), [ronhenry@xplornet.com](mailto:ronhenry@xplornet.com)

Voir aussi dans les cartes-guides des rivières Coulonge et Dumoine, pour d'autres contacts : certains pourvoyeurs qui sont basés plus loin de la Noire peuvent peut-être servir d'alternative en cas de non-disponibilité.

Assurez-vous qu'ils ont des assurances...

**Chemins forestiers**

Le chemin forestier principal qui longe la rivière est large et dans un état relativement bon, malgré que le transport de bois puisse

poser un certain danger les jours ouvrables. Ce chemin part de la route 148 à Fort-Coulonge, à environ 1.8 km à l'ouest du pont couvert.

Les chemins qui joignent les bases des navettes (km 25 de la rivière) au chemin forestier principal sont en très mauvais état par endroits.

Pour un groupe de quelques canots, il est fortement recommandé de prendre les services de navette, à moins d'avoir un véhicule avec un bon dégagement en dessous.

Pour faire la navette soi-même avec des autos conventionnelles, il est conseillé d'utiliser le chemin forestier principal qui part à 1.8 km du pont couvert de Fort-Coulonge.

Les accès sont possibles (et simples) au moins aux kilomètres suivants de la rivière : 25, 62, 71, 83, 110, 115.

NOTE: Il y a des frais de passage (\$5 par personne de plus de 12 ans) ainsi que des frais de camping (\$5.75 par canot par nuit) pour toute personne utilisant le territoire de la ZEC St-Patrice (<http://www.zecstpatrice.ca>). Ces frais doivent être payés au poste d'accueil situé au km 54 sur le chemin du lac Jim.

Point de départ du km 83 :

<https://www.google.com/maps/place/46.272,-77.006>

## ACCÈS

De Montréal à Fort-Coulonge :

- autoroute 40, direction ouest. Un bon point de rendez-vous est à la sortie 17, où se trouvent un Tim Horton, et quelques autres restaurants, ainsi qu'une station d'essence.
- à la frontière ontarienne, l'autoroute 40 devient l'autoroute 417;
- au bout de l'autoroute 417, on tombe automatiquement sur la route 17. Il y a plusieurs stations d'essence et restaurants à Arnprior;
- au deuxième feu de circulation près de Renfrew, compter une distance d'environ 11 km;
- prendre la sortie « Les Chenaux », qui mène à la route 653 en Ontario. L'alternative par Storyland road semble meilleure en regardant sur la carte routière, mais dans les faits elle est moins avantageuse que le chemin suggéré ici;
- prendre la route 653 vers le nord. En entrant au Québec, la route 653 devient la route 301, puis se poursuit jusqu'à la route 148. Il y a une petite station d'essence à l'intersection. Il y a environ 19 km de la route 17 à la route 148.
- tourner à gauche sur la route 148, en direction ouest, et rouler jusqu'à Fort-Coulonge;
- enjamber le pont de la rivière Coulonge, puis à 1 km plus loin, toujours sur la 148, il y a un pont couvert rouge (pont Marchand, impossible à manquer, un des plus longs ponts couverts du Québec);
- Accès au chemin forestier principal :
- à 1.8 km passé le pont couvert, toujours sur la route 148, il y a le chemin du lac Jim/Bois-Francs. Ce chemin rejoint une importante route forestière qui mène le long de la rivière Noire. C'est par là qu'il faut préféablement passer si on désire faire la navette par soi-même avec des autos conventionnelles.
- Pour se rendre à la base des services de navette :

- 500m passé le chemin du lac Jim (donc à 2.3 km passé le pont couvert), toujours sur la route 148, tourner à droite sur le chemin du lac à la Truite;
- après 14 km sur le chemin du lac à la Truite, garder la droite, sur le chemin de la rivière Noire;
- continuer environ 8km sur le chemin de la rivière Noire;
- une fois près du Black River Inn, ne pas prendre le pont de la route principale, sur la gauche. Bifurquer vers la droite, et continuer. La base d'Expéditions Rivière Noire à 1.3 km plus loin, sur la gauche.

Montréal – Fort-Coulonge :	327 km, 3h38
Fort-Coulonge - Expéditions Rivière Noire :	26 km, 0h25
Total :	353 km, 4h03

## LÉGENDE

### Accès



Point d'accès par véhicule ou par train



Point d'accès par hydavion

### Rapides

EV	Eau-vive
R1, R2, ..., R6	Rapide avec classe de difficulté
R2-3	Rapide entre deux classes de difficulté
R2+3	Rapide avec classe de difficulté inégale
S2, S3, ..., S6	Seuil avec classe de difficulté
C, Chute	Chute
K, Cascade	Cascade
P 250m à G	Portage avec distance et gauche/droite
B.C., BC	Barrage de castor

### Campings



Site de camping, avec plage si applicable  
Taille (nb de tentes de 3-4 places): 1, 2, 3, 4, 5, G (groupe)  
Qualité: A (excellent), B (bien), C (correct),  
D (passable), E (médiocre/dépannage)



Site de camping, cote inconnue



Site de camping potentiel (environ 1h d'aménagement)



Site de camping, existence incertaine



Site de camping  
EB = site disponible par eau basse seulement  
EH = site disponible même à eau haute ou en crue



Camping organisé, possiblement payant

## RÉALISATION-DISTRIBUTION

### Relevé (2005)

Charles Leduc, 23-29 juillet 2005

Débit : Dumoine 22 m³/s, Coulonge 30 m³/s.

### Relevé (2019)

Charles Leduc, début août 2019

### Cartographie/Mise-en-page

Charles Leduc, 2009 à 2025

Daniel Rousseau, 2025

### Cartes topographiques de base

Copyright © Sa Majesté le Roi du Chef du Canada. Ministère des Ressources Naturelles. Tous droits réservés.

De l'amont vers l'aval :

31K/14 Lac Brûlé

31K/13 Lac Dumoine

31K/12 Lac Russell

31K/11 Lac Bruce

(début de la partie couverte dans le présent document)

31K/06 Lac St-Patrice

31K/07 Lac Duval

31K/03 Chalk River (optionnelle)

31K/02 Lac Usborne

31F/15 Fort Coulonge

### Contributeurs

- François Vitez, Jean-François Cantin, Angela Guzzo : participation au relevé (cotation des rapides)
- Stéphane Labelle (relevé détaillé des sites de camping)
- Kathleen Simard, Daniel St-Pierre, André Francoeur, Benoît Lespérance, Michael Gilchrist, Mathieu-Robert Sauvé, Michel Pouliot (Expéditions Rivière Noire), Lydia Sabelli, Julie Lanctôt, Marie-Christine Lavoie : information diverses.
- Sébastien Lapierre : révision détaillée de la carte et du texte
- Zoé Hirspieler : corrections diverses, 2023
- Mike McDonald : correction sur les informations de débit, 2023
- Frédéric Tessier : toponymie du rapide Karma, 2024

### Distribution

Permise, tant que le contenu est préservé et la distribution gratuite. Disponible sur [www.cartespleinair.org](http://www.cartespleinair.org).

### AVERTISSEMENT

Cette carte a été produite bénévolement par des payeurs n'ayant pas la prétention d'être suffisamment fiables et expérimentés. Les auteurs se dégagent de toute responsabilité quant aux préjudices, dommages ou accidents pouvant découler de l'utilisation de cette carte. Des omissions ou erreurs sont toujours possibles, et nous vous serions reconnaissants de nous communiquer toute correction que vous auriez pu remarquer.

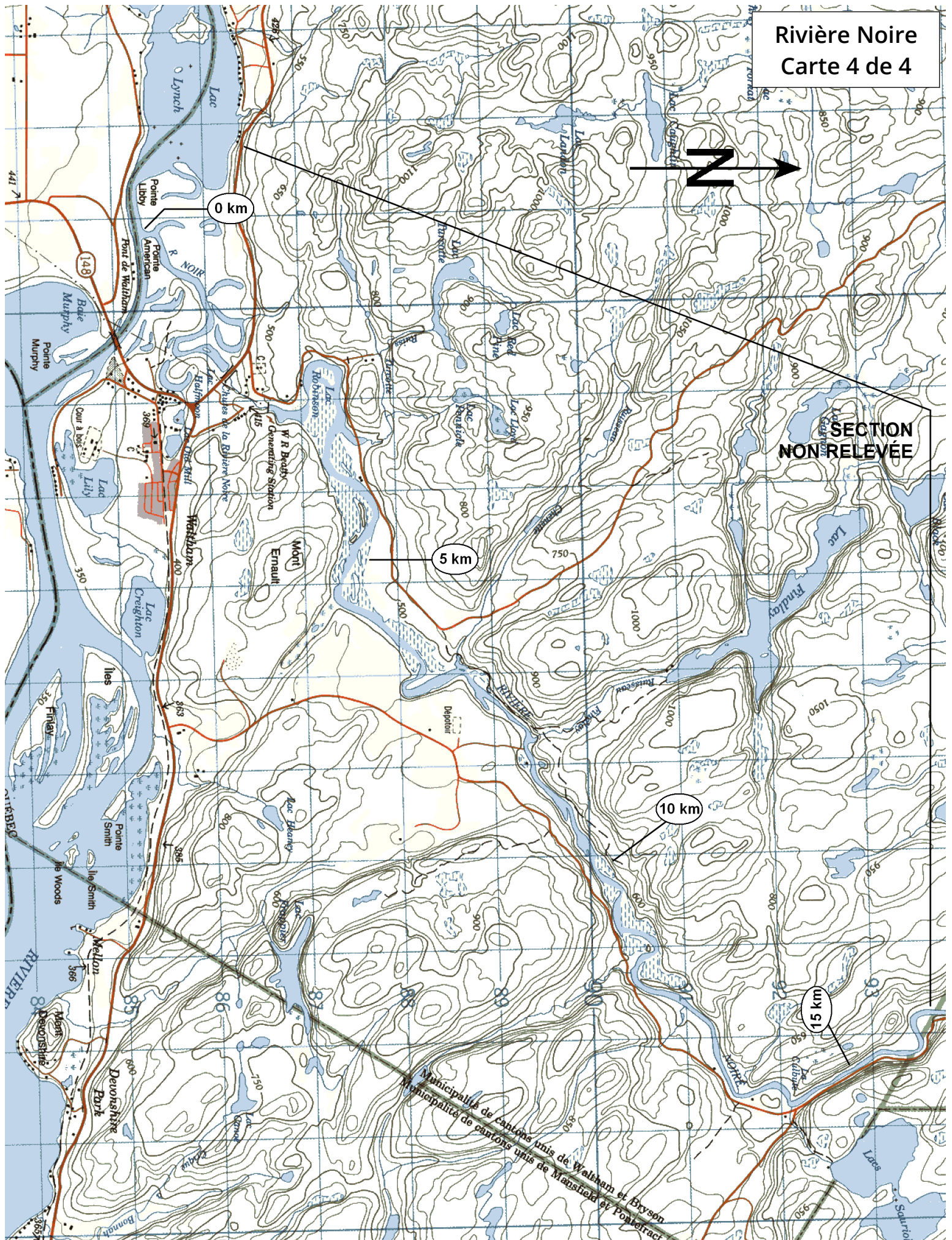


# ONTARIO

A map showing the location of Kanata and Nepean relative to Ottawa. Kanata is marked with a black dot and Nepean with a white dot. Both are connected to Ottawa by red and yellow lines representing major roads. A blue line represents the Ottawa River. A small inset map shows the location of Ottawa within the province of Ontario.

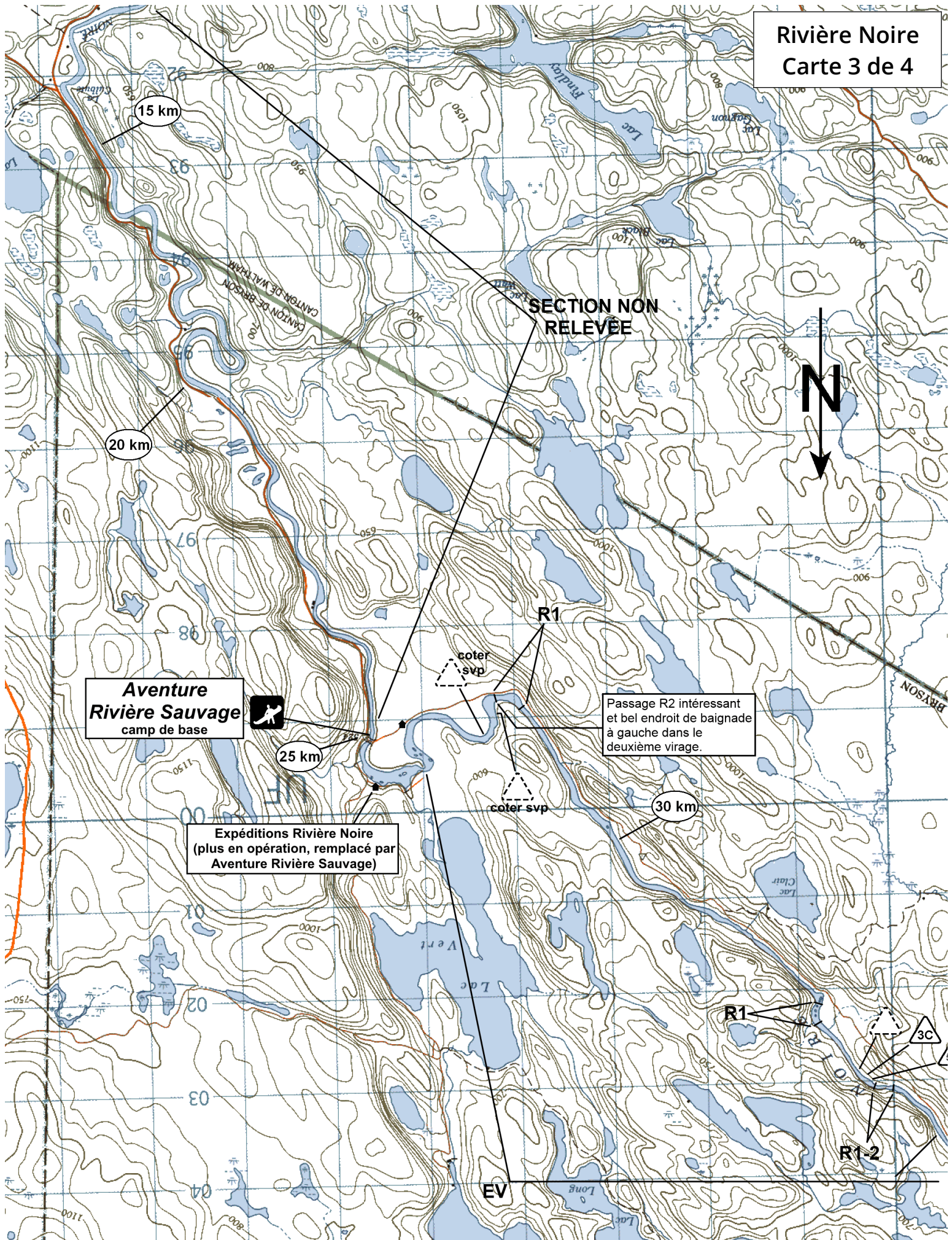


Rivière Noire  
Carte 4 de 4



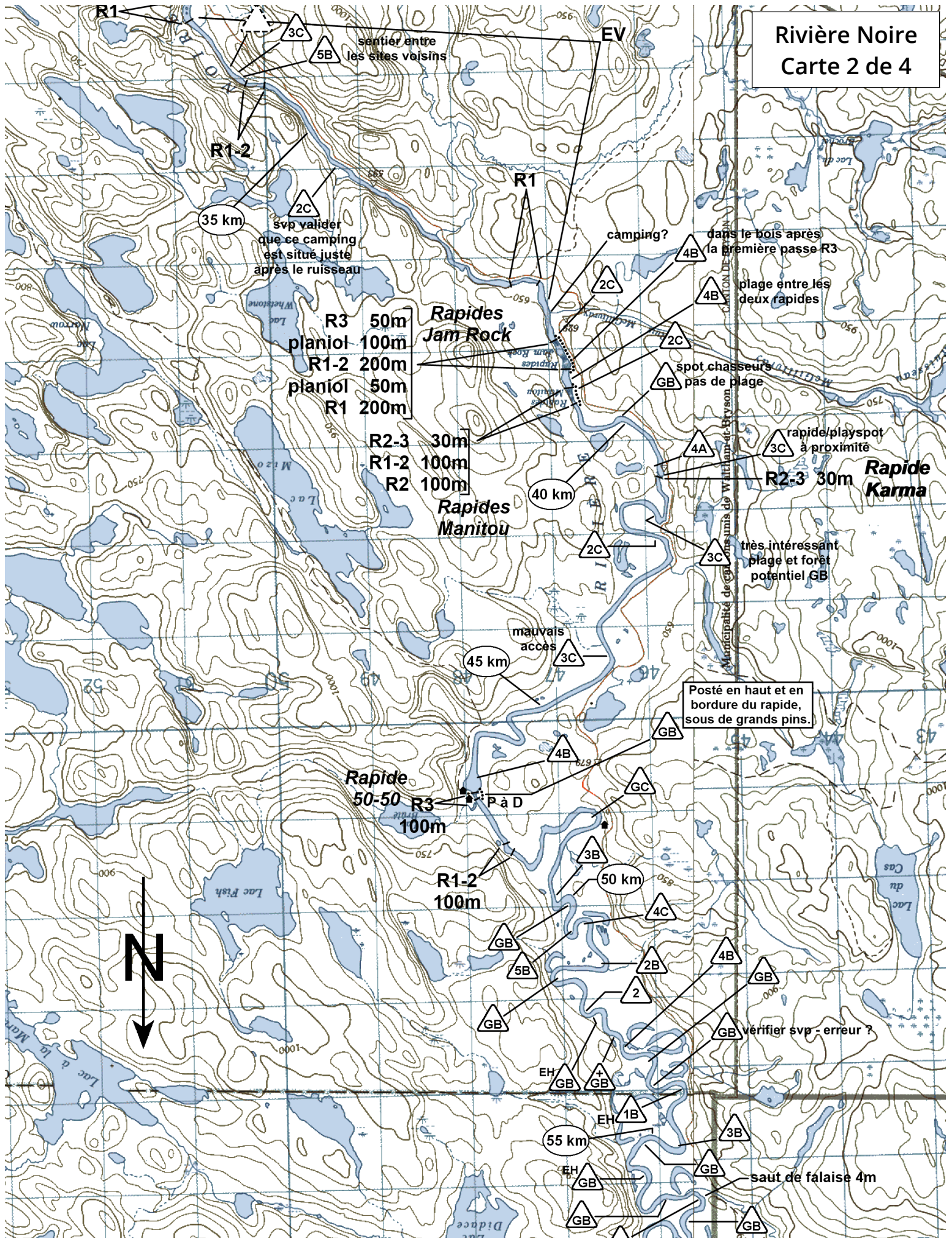


Rivière Noire  
Carte 3 de 4





# Rivière Noire Carte 2 de 4





# Rivière Noire Carte 1 de 4

