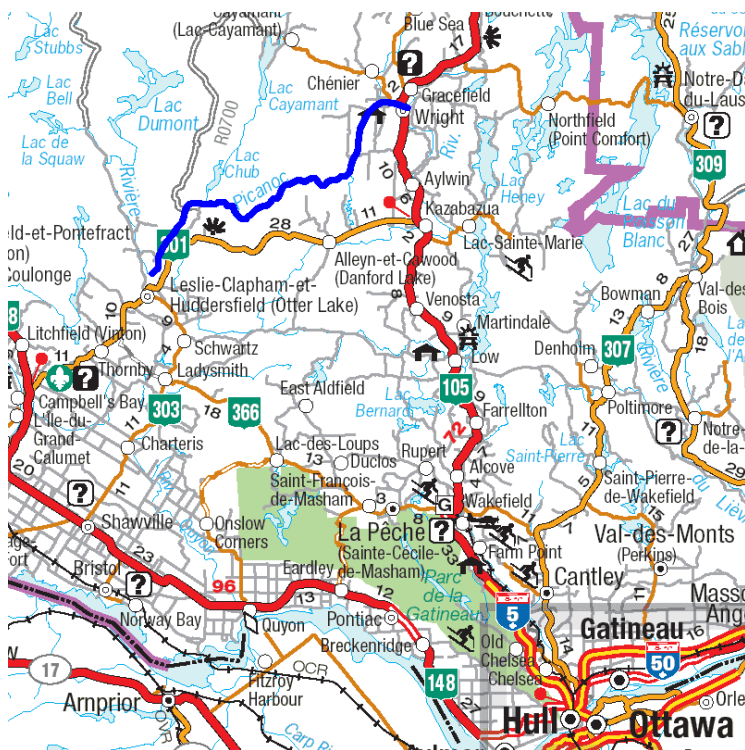


SITUATION GÉOGRAPHIQUE

La rivière Picanoc coule en Outaouais, au Québec. Elle se jette dans la rivière Gatineau à Gracefield, à environ 95 km au nord d'Ottawa.



Source : Ministère des Transports du Québec

FICHE TECHNIQUE

Du km 46 (nord de Lauréat) au km 26 (chemin Beauregard)

Cote générale : RI (2)

Distance : 20 km

Du km 26 (chemin Beauregard) au km 17 (chemin Ruisseau des Cerises)

Cote générale : RI-II (5)

Distance : 9 km

Du km 17 (chemin Ruisseau des Cerises) au km 2 (camping Picanock)

Cote générale : aucune (aucun rapide)

Distance : 15 km

PÉRIODE NAVIGABLE

En amont du chemin Ruisseau des Cerises

Recommandable au printemps, mais possible durant une bonne partie de l'été selon quelques non-payeurs du coin. Avec un débit de 25 m³/s, lors du relevé, il y avait de l'eau à souhait, les vagues étaient bonnes mais pas terrifiantes du tout.

Du chemin Ruisseau des Cerises au Camping Picanock

En tout temps.

Station de mesure de débit

Il y a une station de mesure de débit sur la rivière Picanoc, à 1.5 km de son embouchure. Débit disponible sur le site internet du Centre d'Expertise Hydrique du Québec :

<http://www.cehq.gouv.qc.ca/Suivihydro/graphique.asp?NoStation=040840>

QUALITÉ DU MILIEU

La première moitié du parcours est sauvage. L'eau y est propre et limpide. Ensuite, on alterne entre un milieu sauvage avec chalets dispersés, et des zones agricoles. L'eau reste propice à la baignade tout au long du parcours.

CAMPEMENTS

Canot-camping

Quelques sites sauvages répertoriés le long du parcours, planification requise. Dans la partie amont, il y a peu de sites propices au camping improvisé, alors qu'en aval du chemin Ruisseau des Cerises, les emplacements potentiels sont nombreux, mais leur légalité est parfois incertaine. La zone comprise entre la piste cyclable et la rivière semble plus isolée, et moins accessible. Le site du km 13 est vraiment très, très grand, et fait penser à un parc urbain boisé.

Camping Picanock

Au point de sortie du km 2, le camping Picanock est en fait un petit parc de roulottes qui réserve quelques emplacements très bien situés pour des tentes. 25\$/nuît (en date de 2018). Très recommandable : joli, bien aménagé, sites gazonnés au bord de la rivière.

- Camping Picanock, Gary et Janet Gauthier
59, chemin du lac Cayamant, C.P. 202
Gracefield (Québec) J0X 1W0
+1 819.463.3092 (Gary)
garyorjanet@yahoo.ca

ACCÈS

Depuis Ottawa vers le km 2 (camping Picanock):

- autoroute 5 nord, route 105 nord jusqu'à Gracefield.
- après le pont de la Picanoc, tourner à gauche sur le chemin du lac Cayamant et rouler environ 500m.
- la rivière est accessible au camping Picanock, à gauche
<https://www.google.com/maps/place/46.0762,-76.0751>
- il y a un autre accès au pont à quelques mètres plus loin
Ottawa - Gracefield: 95 km, 1h10

NAVETTE

Pour se rendre au km 26 (chemin Beauregard), à partir du km 2 (camping Picanock)

- route 301 ouest, rouler 11.5 km
- prendre Harrison Rd vers la droite, rouler 1.4 km
- à une fourche, garder la droite, rouler un autre 3.8 km
- à gauche sur Beauregard Rd, rouler 4.5 km jusqu'au bout (ancienne pourvoirie qui n'est plus en opération).
<https://www.google.com/maps/place/45.985,-76.1985>
Note : stationner avant la barrière à environ 200m de la rivière. Il se peut que la barrière soit fermée à votre retour.

Navette : 37km, 0h35
<http://www.google.ca/maps/dir/46.0762,-76.0751/45.985,-76.1985>

Pour se rendre au km 46 (au nord de Lauréat), à partir du km 2 (camping Picanock)

<http://www.google.ca/maps/dir/46.0762,-76.0751/45.9452,-76.3834>

Service de navette / Location de canots

Carpe Diem à Gracefield

<http://carpediemaventures.com/>

contact: Michael Mercier au +1 819.334.2653

LÉGENDE

Accès



Point d'accès par véhicule ou par train



Point d'accès par hydronautics

Rapides

EV	Eau-vive
R1, R2, ..., R6	Rapide avec classe de difficulté
R2-3	Rapide entre deux classes de difficulté
R2+3	Rapide avec classe de difficulté inégale
S2, S3, ..., S6	Seuil avec classe de difficulté
C, Chute	Chute
K, Cascade	Cascade
P 250m à G	Portage avec distance et gauche/droite
B.C., BC	Barrage de castor

Campings



Site de camping, avec plage si applicable
Taille (nb de tentes de 3-4 places): 1, 2, 3, 4, 5, G (groupe)
Qualité: A (excellent), B (bien), C (correct),
D (passable), E (médiocre/dépannage)



Site de camping, cote inconnue



Site de camping potentiel (environ 1h d'aménagement)



Site de camping, existence incertaine



Site de camping
EB = site disponible par eau basse seulement
EH = site disponible même à eau haute ou en crue



Camping organisé, possiblement payant

RÉALISATION-DISTRIBUTION

Relevé

- Charles Leduc, 07 mai 2006, 25 m³/s
- Frédéric Ménagé, 19 au 21 mai 2018, 33 m³/s
<http://qcexpes.blogspot.com/2018/05/picanoc-de-otterlake-gracefield.html>
- Simon Crépeault, 19 et 20 mai 2019, km 26 à 17, 48 m³/s
- Simon Crépeault, 30 mai 2020, km 26 à 17, 23 m³/s

Cartographie/Mise-en-page

Charles Leduc, 2006-2020

Frédéric Ménagé, 2018

Simon Crépeault, 2019

Cartes topographiques de base

Copyright © Sa Majesté la Reine du Chef du Canada. Ministère des Ressources Naturelles. Tous droits réservés.

31K/01 Blue Sea Lake

31F/16 Kazabazua

Contributeurs

Angela Guzzo – révision

Distribution

Permise, tant que le contenu est préservé et la distribution gratuite. Disponible sur www.cartespleinair.org.

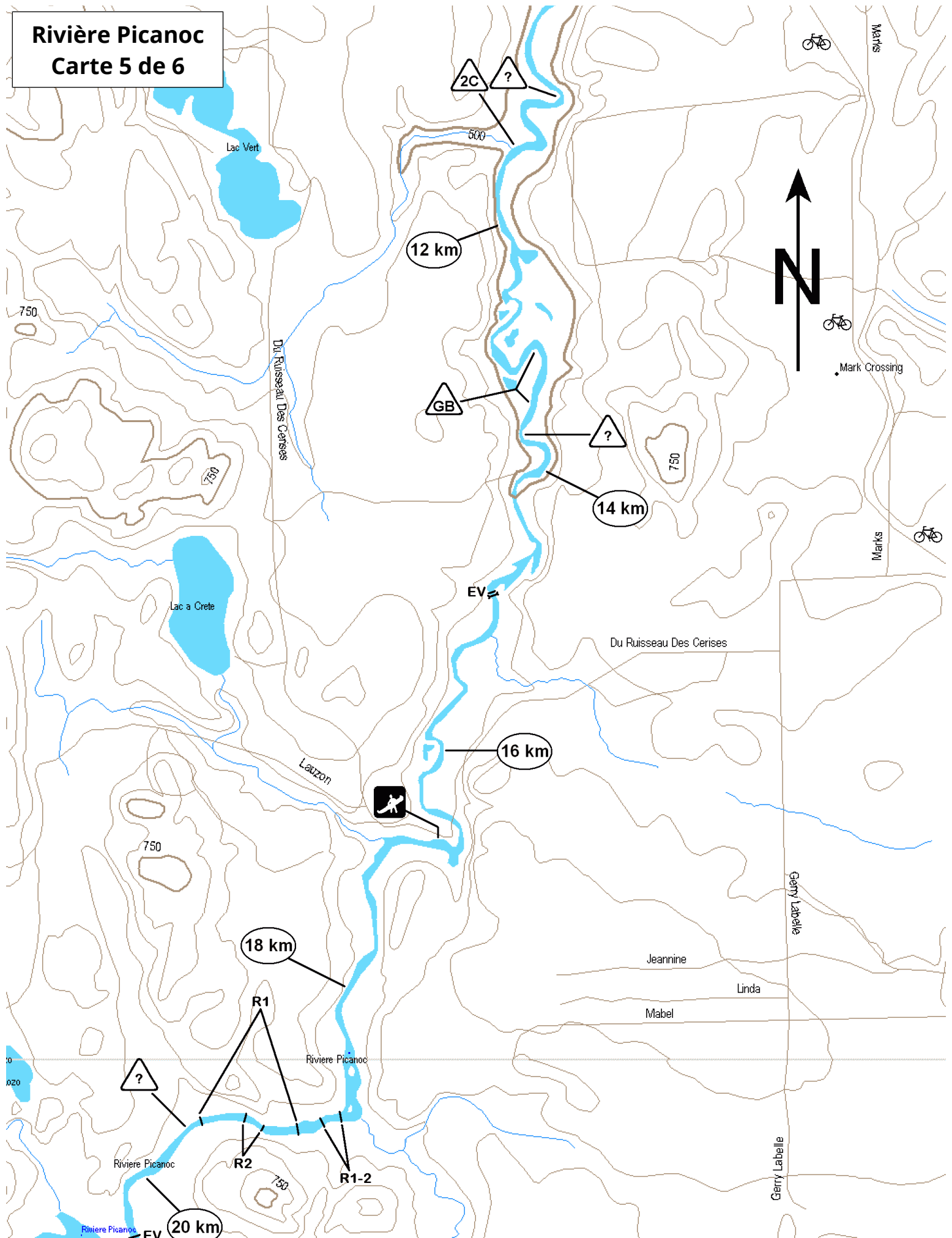
AVERTISSEMENT

Cette carte a été produite bénévolement par des payeurs n'ayant pas la prétention d'être suffisamment fiables et expérimentés. Les auteurs se dégagent de toute responsabilité quant aux préjudices, dommages ou accidents pouvant découler de l'utilisation de cette carte. Des omissions ou erreurs sont toujours possibles, et nous vous serions reconnaissants de nous communiquer toute correction que vous auriez pu remarquer.

[illegible]

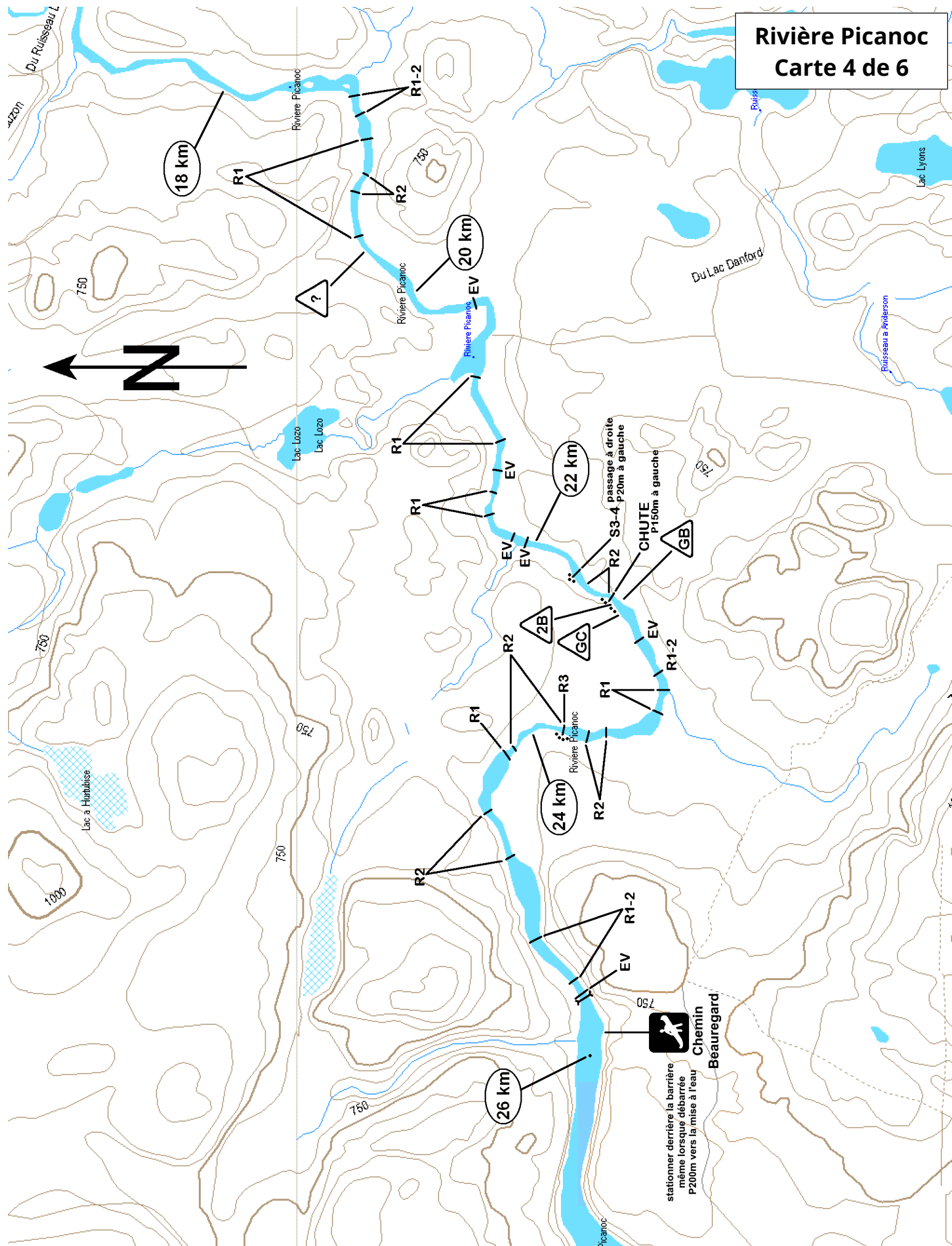
Rivière Picanoc

Carte 5 de 6



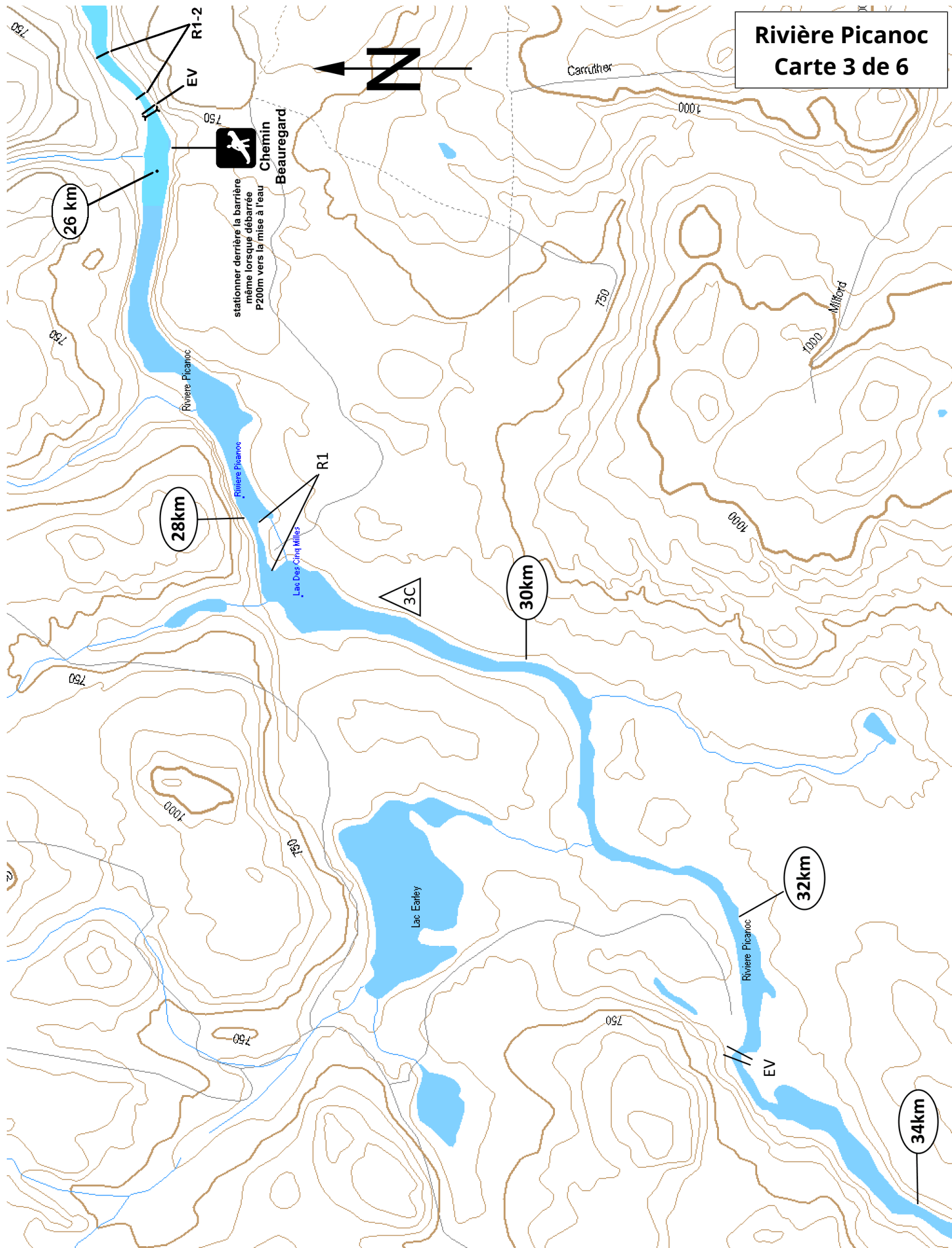
Rivière Picanoc

Carte 4 de 6



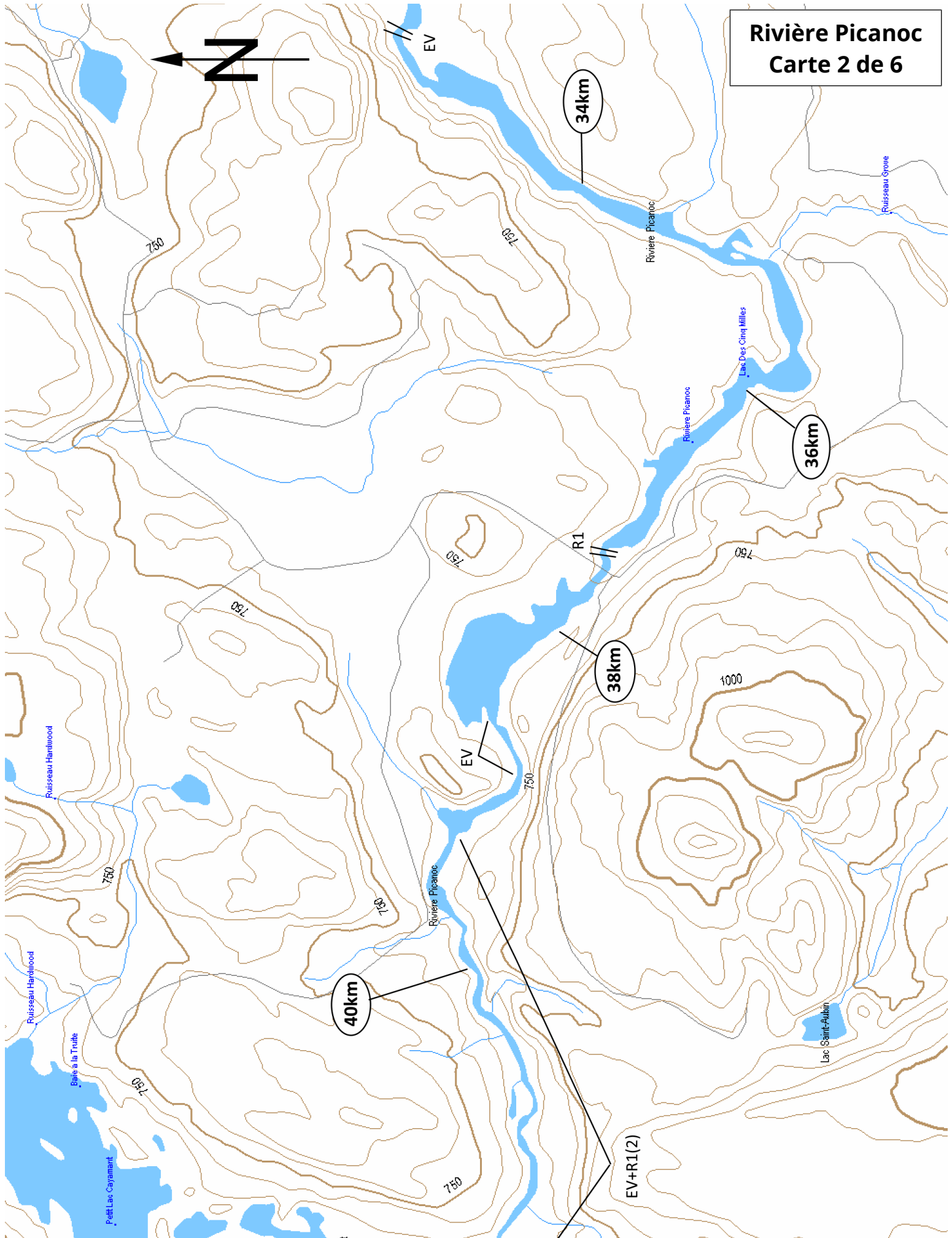
Rivière Picanoc

Carte 3 de 6



Rivière Picanoc

Carte 2 de 6



Rivière Picanoc

Carte 1 de 6

