

Introduction

La ruisseau Pitchpine coule en Mauricie, peu à l'ouest de la ville de Parent. Il longe la voie ferrée qui relie La Tuque, Parent, et Senneterre, jusqu'à la rivière Bazin, qui elle aussi longe la voie ferrée, mais en provenance opposée. Voir la carte ci-jointe.

Visible à quelques endroits depuis le train de passagers, ce cours d'eau semble navigable, et invitant. Des pagayeurs qui l'ont remontée depuis son embouchure arrivent au même verdict.

Une analyse selon divers critères (observation depuis la voie ferrée, cartes satellites, pente selon les cartes topographique) montre que :

- sa source est au lac Sergent, soit à environ 30 km de son embouchure.
- en amont du lac Wazakinat (km 16), la rivière est trop petite et trop encombrée pour être agréablement navigable.
- Pour la majeure partie des 16 derniers kilomètres, la pente (0.15%) et la largeur de la rivière suggèrent une rivière facile avec suffisamment d'eau.
- Une section d'environ 500m, au kilomètre 4.5, a une pente plus forte (de 1.5 à 3%), ce qui suggère des rapides plus difficiles. Ce peut être des rapides de classe 3-4 avec pas assez d'eau sur une distance de 500m, tout comme une chute ou cascade sur une petite distance.
- Les cours d'eau environnants comportent de nombreux lacs et ruisseaux à faible pente (donc remontables et dont l'eau s'écoule lentement), ce qui ouvre la porte à plusieurs explorations et parcours dans les environs.

Voici quelques parcours qui semblent intéressants :

- Rivière Bazin avec un départ sur le ruisseau Pitchpine : au lieu de partir sur la Bazin à partir de Parent, on part du lac Wabash, à environ 17 km plus à l'ouest. On remplace ainsi les premiers 8 km de la rivière Bazin par 12 km sur le ruisseau Pitchpine.
- Ruisseau Pitchpine avec explorations multiples : départ du lac Wabash sur le ruisseau Pitchpine, exploration optionnelle du ruisseau Pitchpine vers l'amont, exploration du ruisseau du lac des Dix Mille qui semble facilement remontable, séjour au lac des Dix Mille avec ses nombreuses îles et plages, retour au ruisseau Pitchpine jusqu'à la Bazin, beau camping près du confluent, exploration de la rivière à la Martine s'il reste du temps, reprendre le train vers La Tuque (Noter cependant que l'accès au train à cet endroit est très ardu avec un talus élevé à remonter).
- Boucle Bazin-Dix Mille-Pitchpine : départ sur la Bazin (km 102 ou km 95), descente vers le sud, passé le portage du barrage, remonter le ruisseau Landry sur 7 km. Une analyse préliminaire laisse prédire qu'il serait remontable, sauf pour quelques courtes sections, mais cela reste à confirmer. On peut alternativement utiliser une route en bon état pour porter. Bien que le portage escompté se limite à quelques courts passages, il serait prudent d'être équipé pour le portage longue-distance sur route (boguey avec roues), au cas où. Ensuite, séjour sur les lacs Landry et Dix Mille (îles et plages), descente du ruisseau du lac des Dix Mille sur 5 km jusqu'au ruisseau Pitchpine (on peut reprendre le train de cet endroit si manque de temps), puis descendre le ruisseau Pitchpine sur 6 km jusqu'à la Bazin pour compléter la boucle.

Période navigable

On s'attend à ce que les sections peu pentues des ruisseaux soient navigables en tout temps quoique peu profondes. Les sections passagères plus pentues risquent de manquer d'eau en période estivale.

Accès

En train. Voir les détails globaux d'accès en train dans la carte-guide de la rivière Bazin, et les détails des points d'accès dans le présent document.

Qualité du milieu

Milieu sauvage, avec quelques rares chalets ici et là. Il peut y avoir présence de zones brûlées par endroits, suite aux feux de forêt des dernières années.

Fiche technique

Cote générale : (estimée) RI (4)

Longueur :

12-16 km (Pitchpine)

25-50 km (Pitchpine avec visite au lac des Dix Mille)

44 à 52 km (boucle Pitchpine-Bazin-Dix Mille)

Campements

Aucune information, mis à part sur la rivière Bazin.

Réalisation – Distribution

Relevé

Aucun.

Observation depuis la voie ferrée : Charles Leduc, été 2008

Remontée du ruisseau Pitchpine sur un demi-kilomètre depuis son embouchure : Chantal Paquette, Jean-François Cantin et famille, été 2009.

Cartographie/Mise-en-page

Charles Leduc, 2012

Cartes topographiques de base

Copyright © Sa Majesté la Reine du Chef du Canada. Ministère des Ressources Naturelles. Tous droits réservés.

32B/02 Lac Dugré

31O/15 Parent

Distribution

Permise, tant que le contenu est préservé et la distribution gratuite. Disponible sur www.cartespleinair.org.

Avertissement

Cette carte a été produite bénévolement par des pagayeurs n'ayant pas la prétention d'être suffisamment fiables et expérimentés. Les auteurs se dégagent de toute responsabilité quant aux préjudices, dommages ou accidents pouvant découler de l'utilisation de cette carte. Des omissions ou erreurs sont toujours possibles, et nous vous serions reconnaissants de nous communiquer toute correction que vous auriez pu remarquer.

Ruisseau Pitchpine

Aperçu des parcours

Pitchpine
A-B-C-D-(E-D?)

Bazin (parcours traditionnel)
F-D-C-G-H

Bazin (départ Pitchpine)
A-B-C-G-H

Pitchpine-Dix-Milles
A-B-J-(I-J?)-B-(A?)

Boucle Pitchpine-Bazin-Dix Milles
A-B-C-G-I-J-B-(A?)

Pitchpine
A-B-C-D-(E-D?)

Bazin (parcours traditionnel)
F-D-C-G-H

Bazin (départ Pitchpine)
A-B-C-G-H

Pitchpine-Dix-Milles
A-B-J-(I-J?)-B-(A?)

Boucle Pitchpine-Bazin-Dix Milles
A-B-C-G-I-J-B-(A?)

Pitchpine
A-B-C-D-(E-D?)

Bazin (parcours traditionnel)
F-D-C-G-H

Bazin (départ Pitchpine)
A-B-C-G-H

Pitchpine-Dix-Milles
A-B-J-(I-J?)-B-(A?)

Boucle Pitchpine-Bazin-Dix Milles
A-B-C-G-I-J-B-(A?)

Pitchpine
A-B-C-D-(E-D?)

Bazin (parcours traditionnel)
F-D-C-G-H

Bazin (départ Pitchpine)
A-B-C-G-H

Pitchpine-Dix-Milles
A-B-J-(I-J?)-B-(A?)

Boucle Pitchpine-Bazin-Dix Milles
A-B-C-G-I-J-B-(A?)

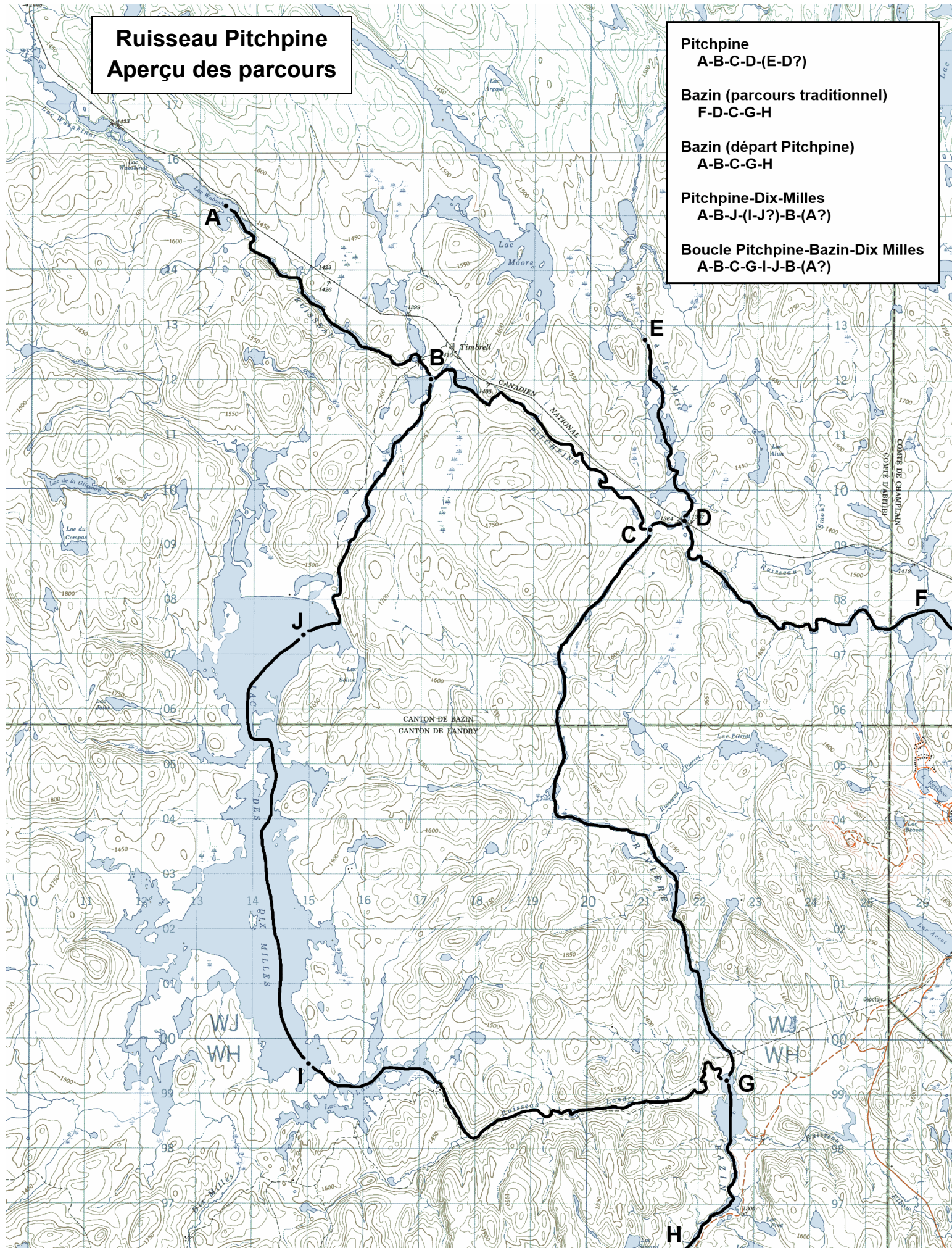
Pitchpine
A-B-C-D-(E-D?)

Bazin (parcours traditionnel)
F-D-C-G-H

Bazin (départ Pitchpine)
A-B-C-G-H

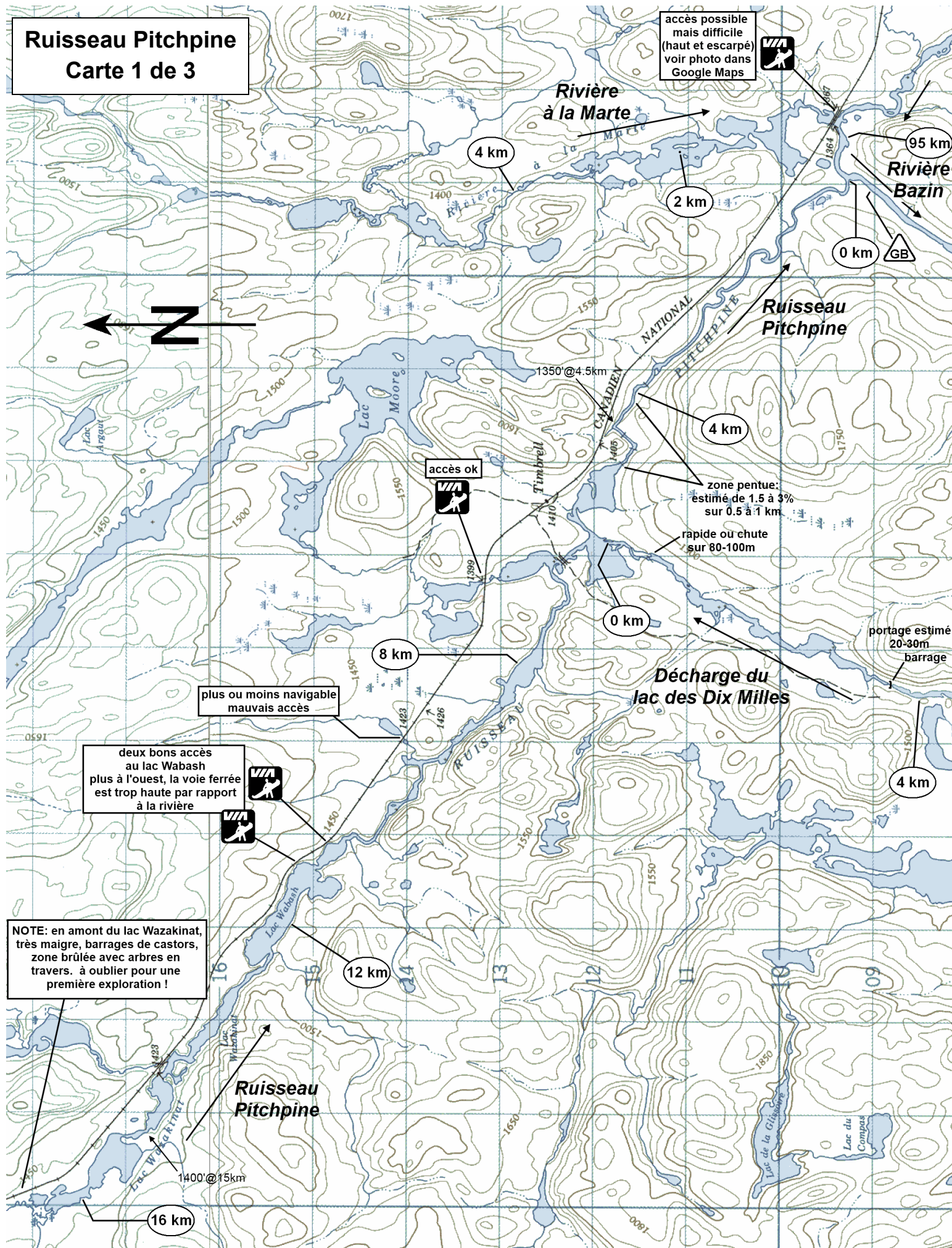
Pitchpine-Dix-Milles
A-B-J-(I-J?)-B-(A?)

Boucle Pitchpine-Bazin-Dix Milles
A-B-C-G-I-J-B-(A?)

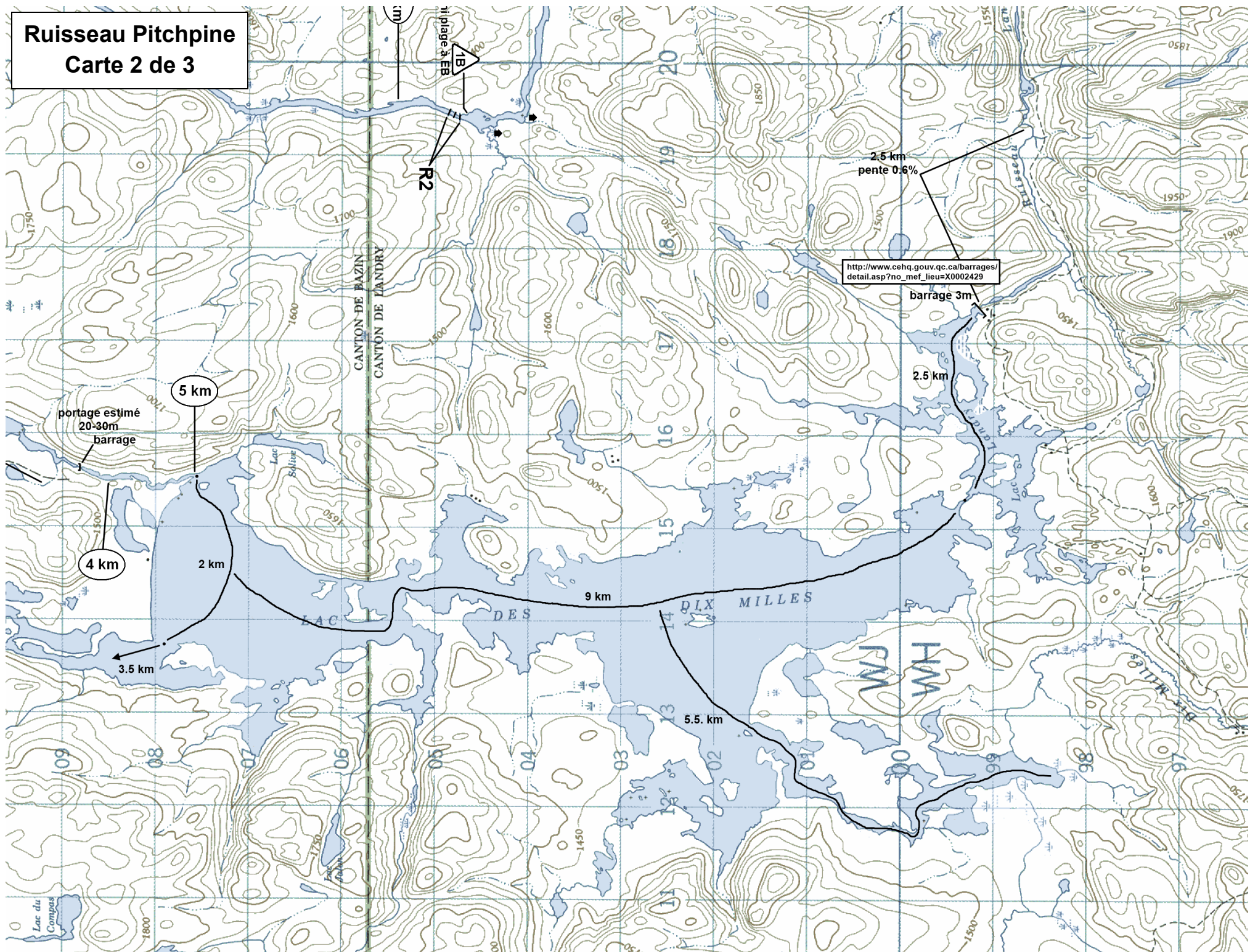


Ruisseau Pitchpine

Carte 1 de 3



Ruisseau Pitchpine
Carte 2 de 3



Ruisseau Pitchpine Carte 3 de 3

