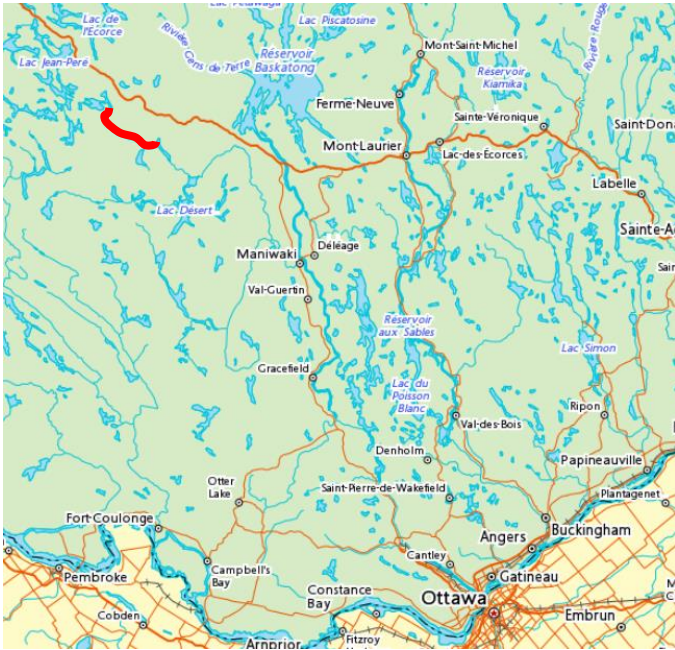


# Rivière Tomasine

**août 2018**

## SITUATION GÉOGRAPHIQUE

La rivière Tomasine est située dans la région de l'Outaouais dans la partie sud-est de la réserve faunique de la Vérendrye. Elle prend sa source à l'extrémité sud du lac Embarras et coule vers le sud-est sur une distance de 25km avant de se jeter dans le lac Tomasine. De caractère très sauvage, elle offre une concentration impressionnante de rapides, seuils et chutes qui pourraient en faire un parcours sportif classique et magnifique avec l'aménagement de quelques courts sentiers de portage. Malheureusement, cette descente qui apparaissait autrefois sur la carte de la réserve faunique de la Vérendrye n'est pas entretenue et semble rarement parcourue. Les sentiers de portages y sont inexistants.



## PÉRIODE NAVIGABLE

La station de mesure de débit la plus proche opérée par le Centre d'Expertise Hydrique du Québec est celle de la rivière Désert (numérotée 040841). Étant donné que la rivière Tomasine est un affluent de la rivière Désert en amont de la station, cette mesure est probablement un bon indice de son niveau. On peut aller consulter la mesure courante, ainsi que des données historiques, sur le site Internet du CEHQ :

[www.cehq.gouv.qc.ca/suivihydro/graphique.asp?NoStation=0408](http://www.cehq.gouv.qc.ca/suivihydro/graphique.asp?NoStation=0408)

Lors de ce relevé le débit mesuré sur la Désert est de 30m<sup>3</sup>/s. Celui observé sur la Tomasine, estimé à 8-10m<sup>3</sup>/s, est tout juste suffisant pour passer les rapides en grattant souvent les rochers et la majorité des seuils et chutes peuvent être franchis par de courts halages ou cordelles. Il faudrait probablement 1.5 à 2 fois ce débit pour passer avec plus de plaisir sans user son canot. Par eau haute, les nombreux seuils et chutes pourraient devenir difficiles à cordeler. Notons que bien que tous les obstacles soient assez courts, la forêt assez dense et l'absence de portage peut rendre la descente laborieuse.

## FICHE TECHNIQUE

Cote générale : R2-3, nombreux seuils et chutes

Portages : Aucun aménagé. Cordelle/halage généralement possible par eau basse. Quelques portages à travers la végétation.

Longueur : 6 km de traversée du lac Embarras entre la mise à l'eau et le début de la rivière; 25 km sur la rivière Tomasine; 2 km de traversée du lac Tomasine pour rejoindre le point de sortie.

Un payeur aguerri et assez rapide peut sans doute négocier toutes les difficultés en seule journée dans une embarcation sportive adaptée au passage de seuils et chutes.

## QUALITÉ DU MILIEU

Cadre naturel magnifique, très sauvage, isolé, eau limpide. Un chemin et un ancien pont sur lesquels la végétation a repris ses droits marque le début de la section sportive. 2km plus loin un vieux barrage abandonné en bois rond est le dernier signe humain jusqu'à un petit pont 20km en aval. Végétation assez dense limitant les entrées en forêt et les portages improvisés. Nombreux affleurements rocheux, petites falaises et dalles qui confèrent à la rivière son profil en escalier. Parcours sauvage exceptionnel regroupant plus de 50 rapides dont une quinzaine de seuils et chutes sur 25 km de rivière !

Attention, le relevé de 2018 encourage toutefois à une prudence particulière étant donnés l'état d'abandon des chemins avoisinants, la concentration et la continuité des difficultés, l'absence de passage et d'entretien du parcours ainsi que la présence d'arbres tombés bloquant parfois complètement le cours d'eau.

## CAMPEMENTS

## Camping du lac Embarras à la mise à l'eau.

Camping du lac Tomasine à la sortie.

Aucun site de campement évident le long du parcours sauf dans les derniers kilomètres de la rivière où les fonds deviennent plus sableux et quelques plages apparaissent. Les sites indiqués sont à vérifier et demandent probablement un peu de travail pour accueillir des tentes.

## ACCÈS

Montréal – Lac Embarras :

- emprunter l'autoroute 15 puis la 117 jusqu'à la route 20 de la réserve faunique de la Vérendrye
- tourner à gauche sur la route 20 en direction du lac Embarras
- après 3km sur la 20, tourner à gauche pour rejoindre la mise à l'eau du camping du lac Embarras

Montréal – Lac Embarras:

320 km, 3h30

## NAVETTE

Du point de mise à l'eau :

- revenir à la route 117 (3km)
- tourner à droite sur la route 117 et continuer en direction sud jusqu'à la route 14 (20km)
- tourner à droite sur la route 14 et continuer jusqu'au camping du lac Tomasine (7km)

Lac Embarras – Lac Tomasine:

30 km, 30 min



## LÉGENDE

### Accès



Point d'accès par véhicule ou par train



Point d'accès par hydronautics

### Rapides

EV	Eau-vive
R1, R2, ..., R6	Rapide avec classe de difficulté
R2-3	Rapide entre deux classes de difficulté
R2+3	Rapide avec classe de difficulté inégale
S2, S3, ..., S6	Seuil avec classe de difficulté
C, Chute	Chute
K, Cascade	Cascade
P 250m à G	Portage avec distance et gauche/droite
B.C., BC	Barrage de castor

### Campings



Site de camping, avec plage si applicable  
 Taille (nb de tentes de 3-4 places): 1, 2, 3, 4, 5, G (groupe)  
 Qualité: A (excellent), B (bien), C (correct),  
 D (passable), E (médiocre/dépannage)



Site de camping, cote inconnue



Site de camping potentiel (environ 1h d'aménagement)



Site de camping, existence incertaine



Site de camping  
 EB = site disponible par eau basse seulement  
 EH = site disponible même à eau haute ou en crue



Camping organisé, possiblement payant

## RÉALISATION-DISTRIBUTION

### Relevé

Peggy Trousseau et David Marche

Date: 18-19 août 2018

Niveau : 30 m3/s sur la désert (station 040841)

### Cartographie/Mise-en-page

David Marche 2018

### Cartes topographiques de base

Fonds de carte : <http://atlas.gc.ca/toporama/fr/index.html>

### Distribution

Permise, tant que le contenu est préservé et la distribution gratuite. Disponible sur [www.cartespleinair.org](http://www.cartespleinair.org).

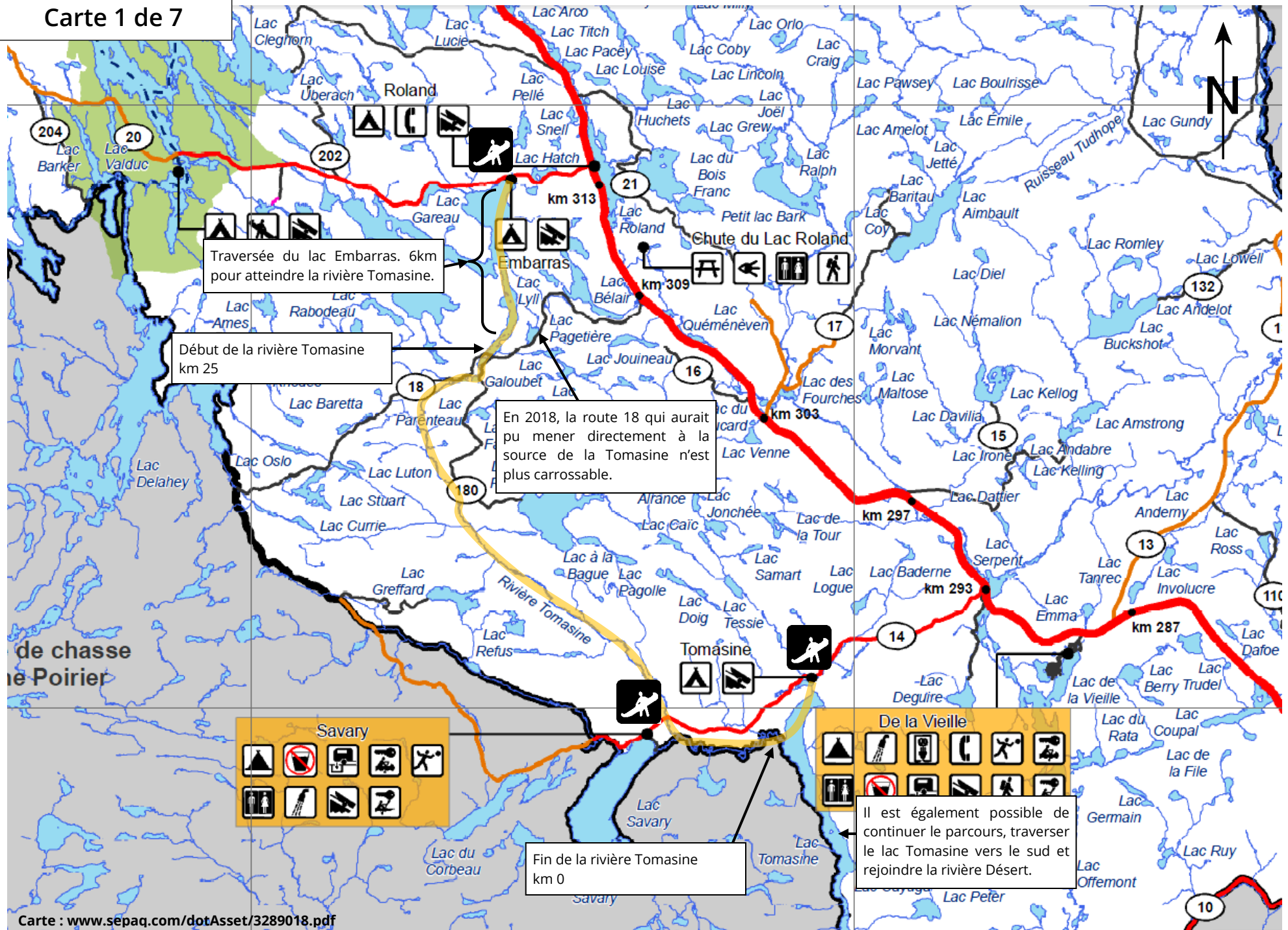
### AVERTISSEMENT

Cette carte a été produite bénévolement par des pagayeurs n'ayant pas la prétention d'être suffisamment fiables et expérimentés. Les auteurs se dégagent de toute responsabilité quant aux préjudices, dommages ou accidents pouvant découler de l'utilisation de cette carte. Des omissions ou erreurs sont toujours possibles, et nous vous serions reconnaissants de nous communiquer toute correction que vous auriez pu remarquer.



# Rivière Tomasine

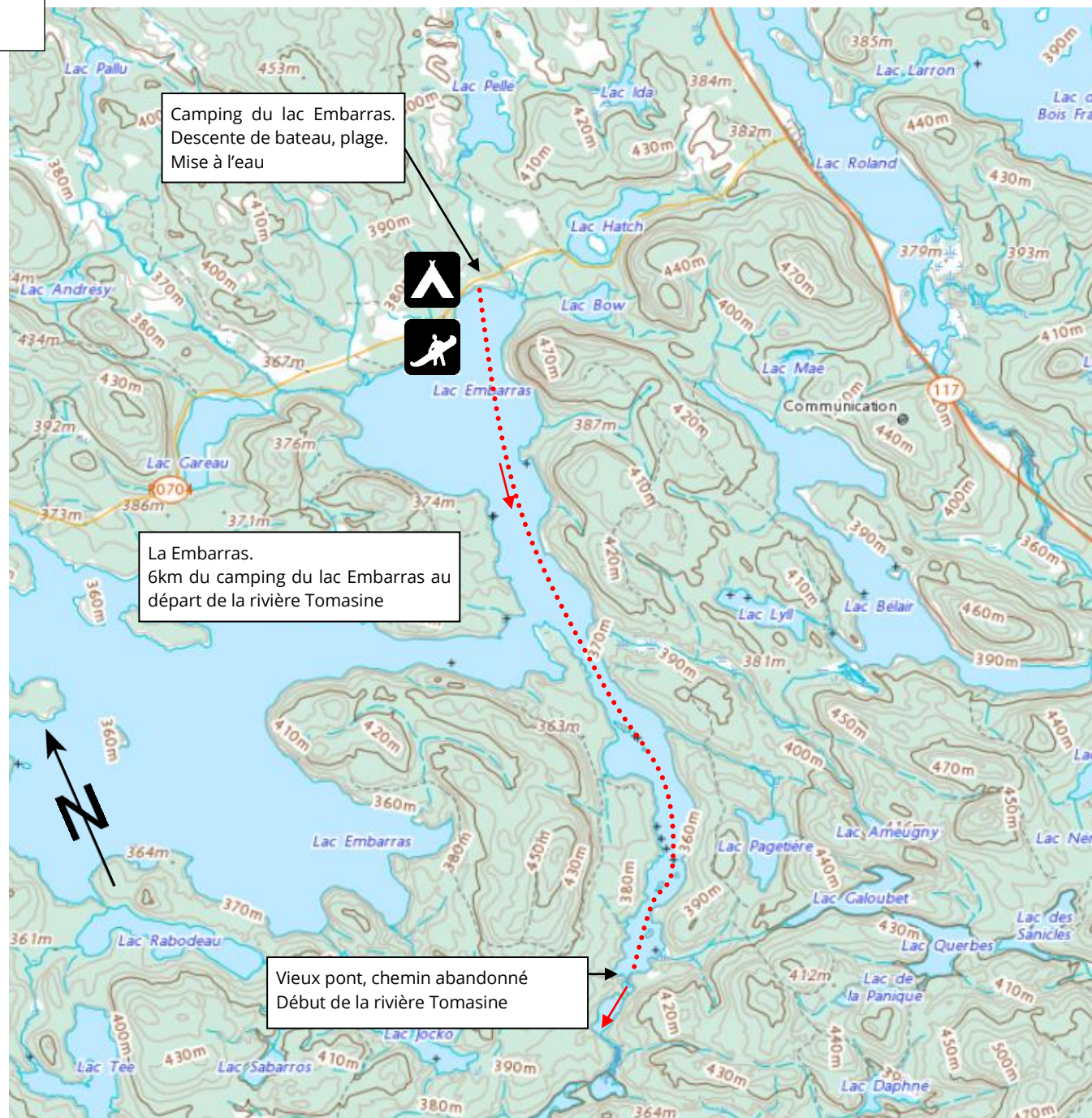
## Carte 1 de 7





## Rivière Tomasine

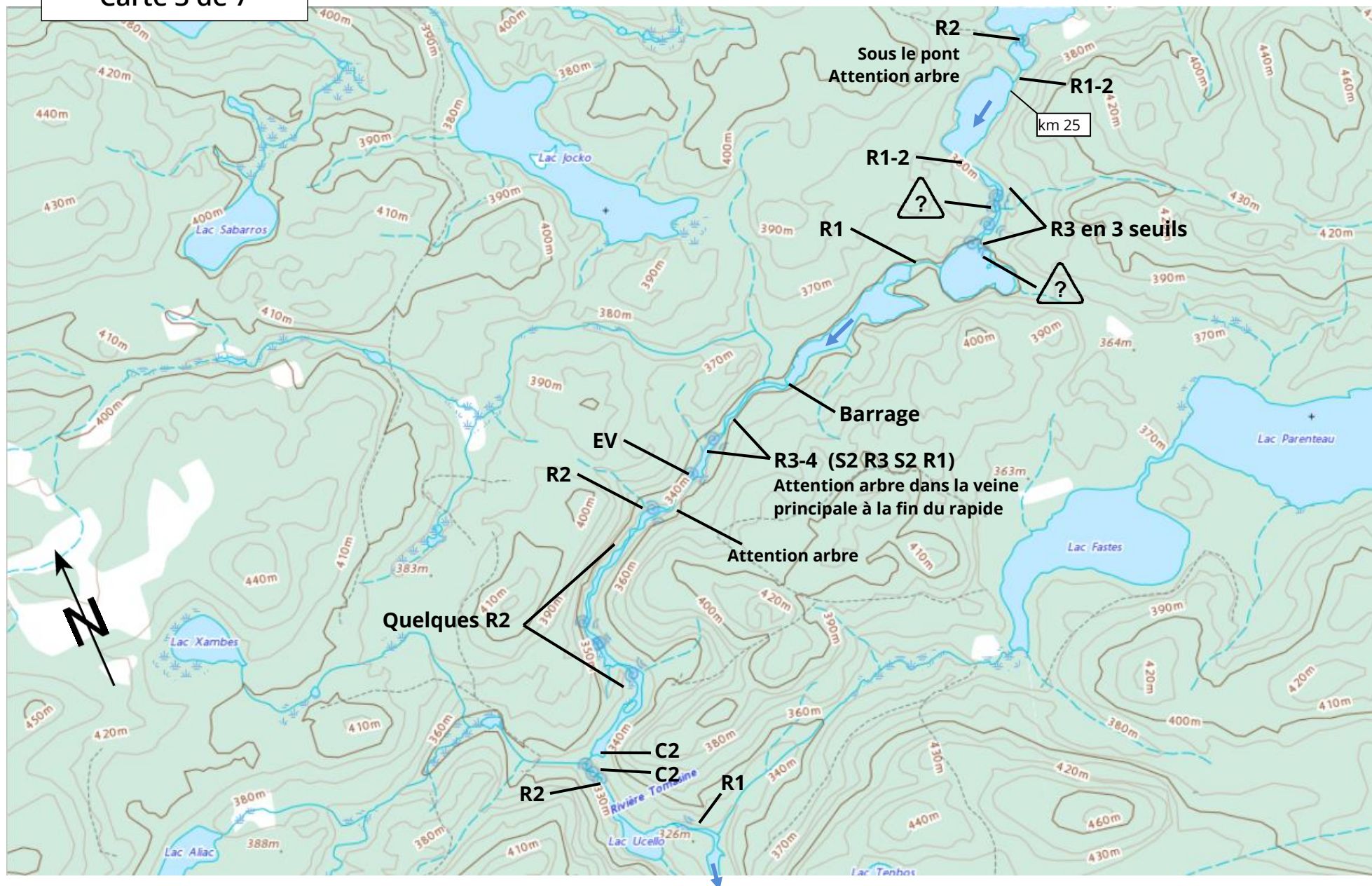
### Carte 2 de 7





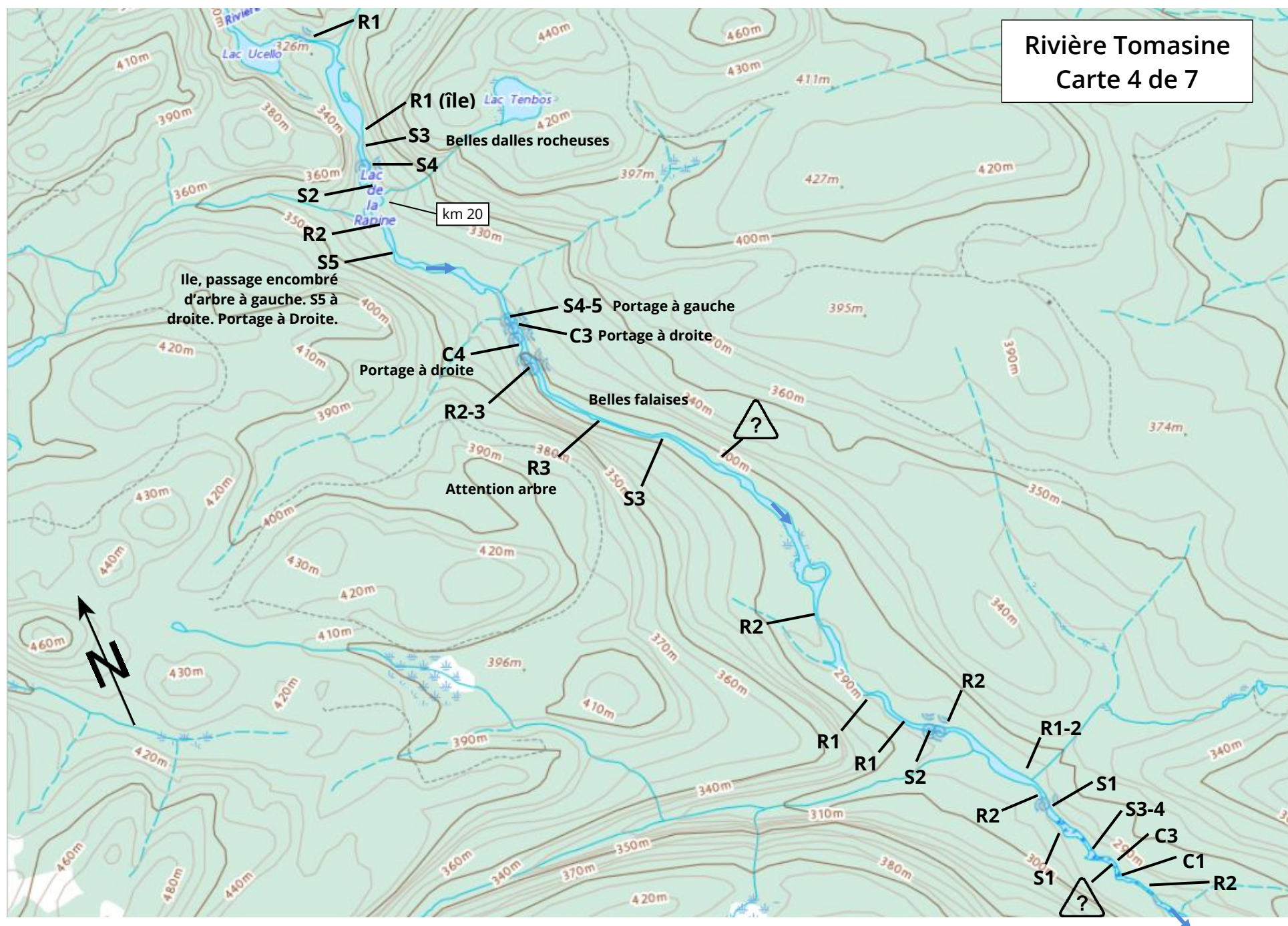
# Rivière Tomasine

Carte 3 de 7



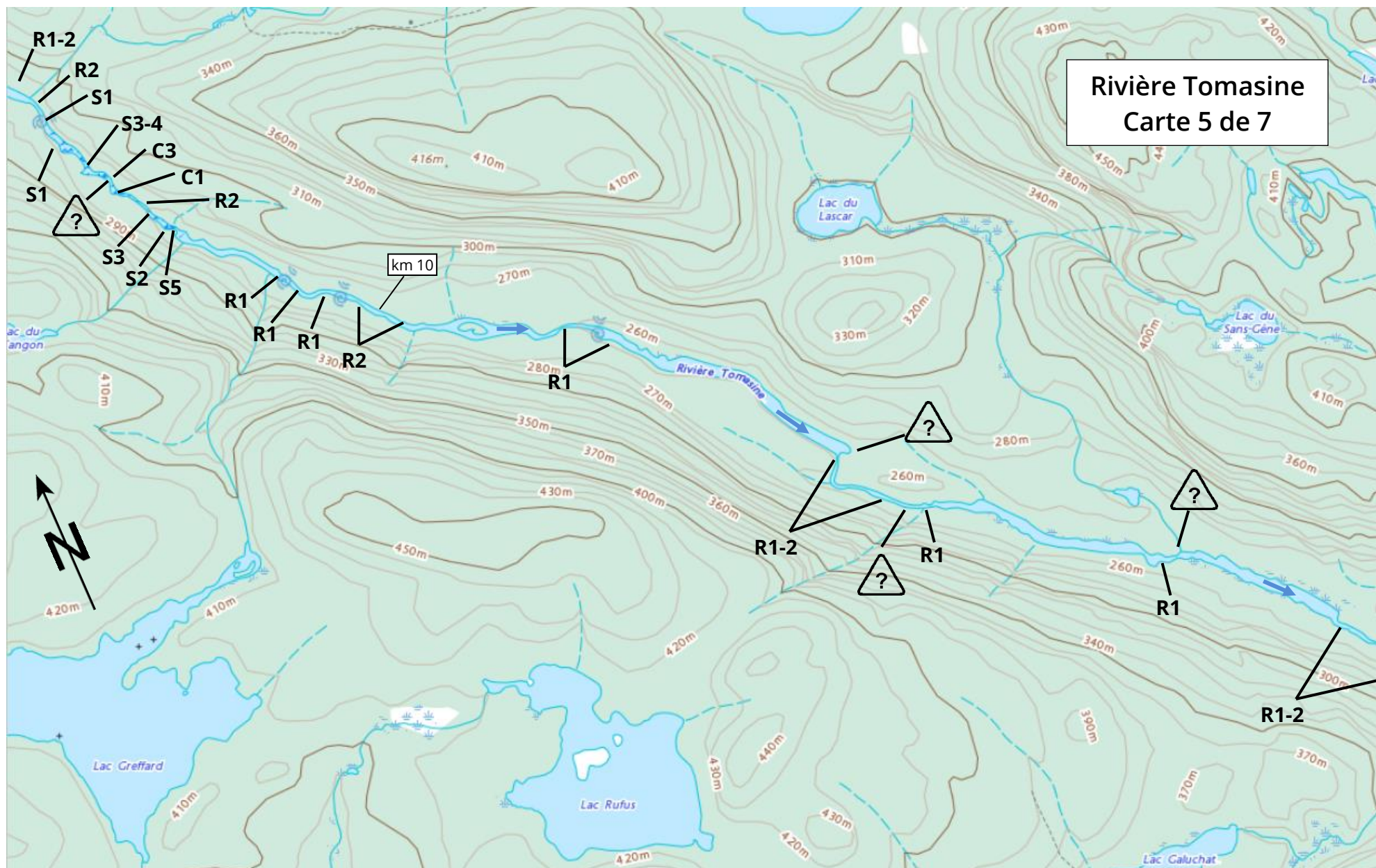


# Rivière Tomasine Carte 4 de 7





Rivière Tomasine  
Carte 5 de 7





# Rivière Tomasine Carte 6 de 7

