

# Rivière Wapus (affluent Gens de Terre) - Informations préliminaires

## Situation géographique

Cette rivière est un affluent de la rive est de la Gens de Terre. Ses 3 derniers kilomètres sont fréquemment utilisés pour accéder à la section la plus sportive de la Gens de Terre. Le présent document vise à rassembler quelques cartes et informations pouvant faciliter un éventuel relevé de la rivière Wapus elle-même. A en juger par la lecture des cartes topographiques (pente, tracé, largeur), la rivière semble facile et navigable sur ses 34 derniers kilomètres, et on peut probablement allonger le parcours jusqu'à une distance totale de 52 km en débutant la descente sur le ruisseau Lecointre, un affluent de la Wapus. La proximité fréquente d'une route facilitera la reconnaissance au préalable, ou l'évacuation au besoin. Le risque principal semble être au niveau de la navigabilité, et non au niveau de la difficulté.

ATTENTION : les cartes ci-jointes ne sont que des cartes de base ne résultant pas d'un relevé, et les rapides n'y sont pas inscrits.

## Cartes Topographiques

De l'amont vers l'aval

1 : 50000 31O/05 Lac Wapus  
1 : 50000 31O/04 Lac Petawaga  
1 : 50000 31N/01 Lac de l'Écorce

## Période navigable

La faible pente, la largeur de la rivière et son tracé méandrique laissent PRÉSUMER que la rivière soit navigable en tout temps ou presque. La période de crue augmente le danger possible de rencontrer des embâcles ou des passoires. La période d'étiage augmente le danger de devoir marcher la rivière plutôt que de la pagayer.

## Qualité du milieu

Aucune information. Devrait être sauvage, mais on longe parfois voire souvent le chemin de Parent.

## Difficulté

Aucune information. De facile à moyen si on se fie à la pente. En amont du confluent Wapus-Lecointre, la pente indiquée est celle du ruisseau Lecointre. La Wapus est plus pentue que la Lecointre en amont de leur confluent.

Position	Altitude	Distance	Pente	Difficulté Estimée
51.5 km	1250 pi			
		7.0 km	0.25%	3 pagaies
44.5 km	1200 pi			
		6.0 km	0.30%	3 pagaies
38.5 km	1150 pi			
		21.0 km	0.07%	2 pagaies
17.5 km	1100 pi			
		18.5 km	0.08%	2 pagaies
-1.0 km	1050 pi			

## Campements

Aucune information

## Description

À vous de la faire...

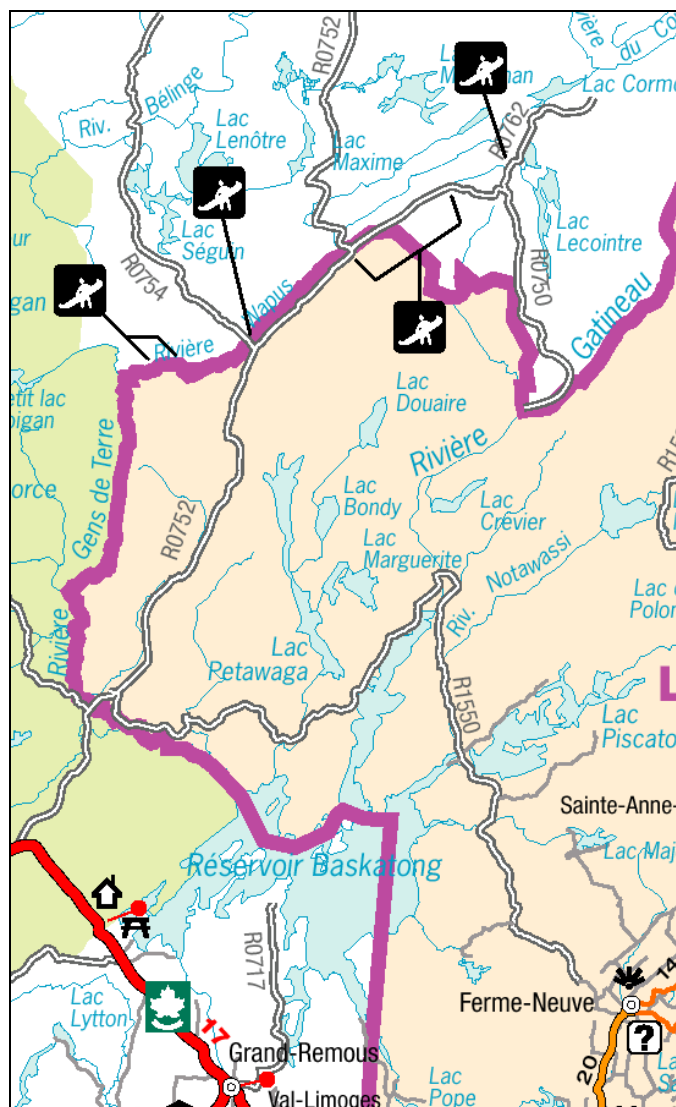
## Accès

La rivière est accessible depuis le chemin de Clova (route 13), qui sert aussi d'accès à la rivière Gens de Terre.

Pour accéder au lac Wapus, il faut emprunter un chemin secondaire, celui qui mène au lac Cormon (accès possible à la rivière Coucou), et faire quelques portages entre les lacs Cormon, Three Sisters, et Wapus.

Pour mettre à l'eau sur le ruisseau Lecointre, il faut aussi emprunter le chemin du lac Cormon, mais le chemin longe ou croise fréquemment le ruisseau, pour un accès beaucoup plus simple.

Pour accéder à la section la plus en aval de la Wapus, emprunter le pont qui enjambe la Wapus. Le pont est sur une route secondaire, tout près de la route 13. Après le pont, il faut encore tourner à gauche sur un autre chemin secondaire. Consulter la carte de la rivière Gens de Terre sur [www.cartespleinair.org](http://www.cartespleinair.org) pour plus de détails.



Source : Ministère des Transports du Québec  
[www.mtq.gouv.qc.ca/fr/information/carte\\_routiere/](http://www.mtq.gouv.qc.ca/fr/information/carte_routiere/)

## **Réalisation - Distribution**

### **Relevé**

Aucun relevé disponible, à faire

### **Cartographie/Mise-en-page**

Charles Leduc, octobre 2003

### **Cartes de Base**

Copyright Sa Majesté la Reine du Chef du Canada. Ministère des Ressources Naturelles. Tous droits réservés.

### **Distribution**

Permise, tant que le contenu est préservé et la distribution gratuite. Disponible sur [www.cartespleinair.org](http://www.cartespleinair.org).

Contribution suggérée au :

Fonds pour la Préservation des Rivières

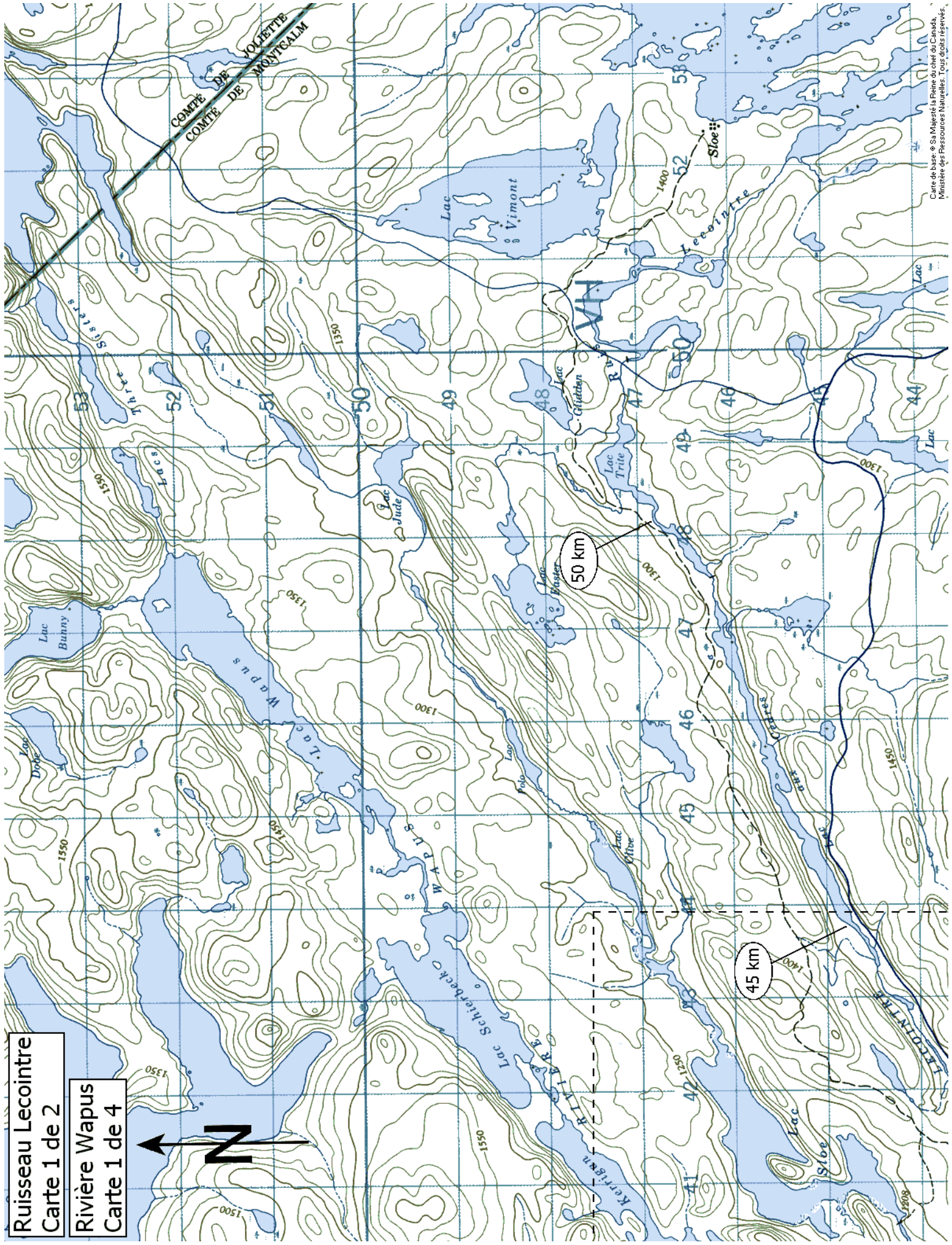
Fédération de Canot et de Kayak du Québec

[www.canot-kayak.qc.ca](http://www.canot-kayak.qc.ca) ou 514-252-3001

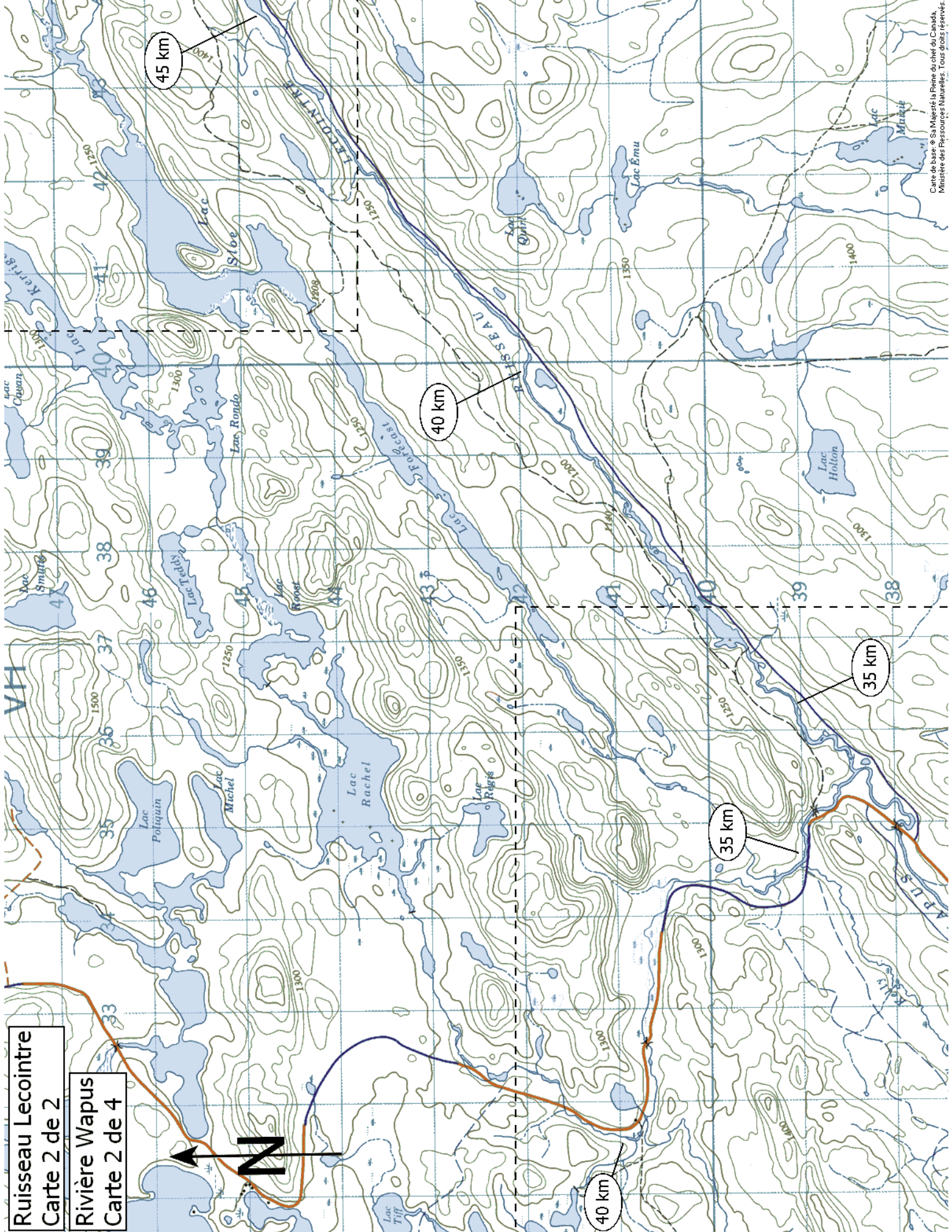
## **Avertissement**

Cette carte a été produite bénévolement par des pagayeurs n'ayant pas la prétention d'être suffisamment fiables et expérimentés. Les auteurs se dégagent de toute responsabilité quant aux préjudices, dommages ou accidents pouvant découler de l'utilisation de cette carte. Des omissions ou erreurs sont toujours possibles, et nous vous serions reconnaissants de nous communiquer toute correction que vous auriez pu remarquer.

Ruisseau Lecointre  
Carte 1 de 2  
Rivière Wapus  
Carte 1 de 4







Ruisseau Lecointre  
Carte 2 de 2  
Rivière Wapus  
Carte 2 de 4



**Rivière Wapus**  
Carte 3 de 4

Topographic map showing the Rivière Wapus area. The map features contour lines indicating elevation, with labels such as 1250, 1300, 1350, 1400, and 1450. A grid system is overlaid on the map, with horizontal lines labeled 29, 30, 31, 32, and 33, and vertical lines labeled 05, 06, 07, 08, 09, 10, 11, 12, 13, 14, 15, 16, 17, 18, 19, 20, 21, 22, 23, 24, 25, 26, 27, 28, 29, 30, 31, 32, 33, 34, 35, 36, 37, 38, 39, 40, 41, 42, 43, 44, 45, 46, 47, 48, 49, 50, 51, 52, 53, 54, 55, 56, 57, 58, 59, 60, 61, 62, 63, 64, 65, 66, 67, 68, 69, 70, 71, 72, 73, 74, 75, 76, 77, 78, 79, 80, 81, 82, 83, 84, 85, 86, 87, 88, 89, 90, 91, 92, 93, 94, 95, 96, 97, 98, 99, 100. A north arrow is located in the upper left corner. The map shows the Rivière Wapus flowing through the area, with several lakes labeled, including Lac Rigaud, Lac Genest, Lac Troie, Lac Cousson, Lac du Mille-Feuille, Lac Garbo, Lac Novelt, and Lac Pensive. A scale bar at the bottom right indicates distances from 20 km to 40 km. The map is titled 'Rivière Wapus' and 'Carte 3 de 4'.



Rivière Wapus  
Carte 4 de 4

