

SITUATION GÉOGRAPHIQUE

La rivière aux Pommes est située dans la région de Portneuf entre les bassins versants de la rivière Jacques-Cartier à l'ouest et de la rivière Saint-Charles à l'est. Elle prend sa source sur le flanc sud-ouest du mont Bélair dans la municipalité de Sainte-Catherine de la Jacques Cartier. Elle coule direction sud sur 40 km et se jette dans la rivière Jacques-Cartier à Donnacona. Le présent relevé couvre les derniers 21 km de la rivière aux Pommes ainsi que les 2.5 km suivants sur la rivière Jacques Cartier, jusqu'au point de sortie situé au parc des Berges à Donnacona.



Source : Ministère des Transports du Québec

PÉRIODE NAVIGABLE

Il est recommandé de payer cette petite rivière sur le front descendant de la crue printanière pour réduire la probabilité d'embâcle de glace. Elle est aussi canotable quelques heures après de grosses averses.

La rivière aux pommes possède sa propre station de mesure de débit. Ceci facilite la planification d'une sortie avec un débit optimal entre (10 et 20 m³/s). La mesure courante du débit ainsi que les données historiques sont disponibles sur le site internet du CEHQ pour la rivière aux Pommes, station 050812. Cette station est située au confluent de la rivière Noire à Neuville:

<http://www.cehq.gouv.qc.ca/Suivihydro/graphique.asp?NoStation=050812>

SÉCURITÉ

Les embâcles de glace et d'arbres qui bloquent le passage représentent un danger réel. Lors de mon relevé en 2017, il y avait quatre (4) embâcles d'arbres dans la section A et deux (2) embâcles dans la section B. Les payeurs devront être vigilants et au besoin contourner ces obstacles en portageant. Le port d'une combinaison isothermique est essentiel par eau froide.

FICHE TECHNIQUE

Section A

Difficulté : Débutant
Cotation : EV-R1
Longueur : 7 km
Pente : 0.2%
Durée : 2 heures
Portages: aucun
Bassin versant : 30 km²

Section B

Difficulté : Intermédiaire
Cotation : R1-R2 (3)
Longueur : 9 km
Pente : 0.6%
Durée : 2 heures
Portages: aucun
Bassin versant : 65 km²

Section C

Difficulté : Intermédiaire
Cotation : R1-R2 (3)
Longueur : 8 km
Pente : 0.6%
Durée : 2 heures
Portages: Aucun
Bassin versant : 100 km²

QUALITÉ DU MILIEU

Eau non potable, parcours bordé d'un sentier au sud de Pont-Rouge. La rivière a conservé un caractère relativement sauvage et boisé. Camping et quelques chalets le long du parcours.

ACCÈS

De Québec au point de sortie (parc des Berges):

- Prendre l'autoroute 40 direction ouest et rouler 32km;
- Prendre la sortie 274 (Donnacona);
- Tourner à droite sur le 2^{ème} rang et rouler 700m jusqu'à la route 138;
- Tourner à droite et rouler 1 km jusqu'au parc des Berges qui est situé à gauche avant le pont.

Distance totale :

41 km, 0h26

NAVETTE

Du point de sortie au point de départ section A :

- Prendre la route 138 ouest et rouler 750m;
- Tourner à droite sur le chemin du bois de l'Ail et rouler 9.1 km;
- À Pont-Rouge tourner à droite sur la route 365 et rouler 1.3 km;
- Tourner à gauche sur le rang Petit Capsa et rouler 3 km;
- Tourner à gauche sur la route Guénard et stationner près du pont.

Navette :

14.3 km, 0h13

DESCRIPTION

Cette rivière s'adresse aux pagayeurs débutants/intermédiaires qui recherchent de nouvelles sections dans la région de Québec.

Section A

Cette section est constituée de méandres avec un faible courant et peu de rapides. Les embâcles d'arbres sont nombreux et nécessitent de courts portages. Cette zone inondable a su garder ses distances par rapport aux habitations de Pont -Rouge.

Section B

De la route 365 au camping Riv-o-Pom, le courant est vif et on rencontre un seuil et une petite chute fabriqués de pierres par les riverains pour former des petits bassins pour la baignade. La section la plus intéressante de 4 km de rapides continus est située entre le km 12 et le km 8 et traverse le camping Riv-o-Pom. Lorsque le débit le permet durant la période estival, les campeurs font la descente en tube d'une section de la rivière. Le long rapide R2-3 est le plus excitant de la descente. La rivière croise ensuite l'autoroute 40 à deux reprises. La rivière aux Pommes se gonfle avec le confluent de la rivière Noire au km 7.

Section C

Jusqu'au km 3, la rivière est plutôt calme puis elle amorce sa descente vers la Jacques Cartier. Les rapides augmentent graduellement en difficulté pour se terminer par un rapide R3 de 200 mètres. Comme il n'y a pas de point de sortie à la l'embouchure de la rivière aux pommes, on doit compléter 2.5 km sur la rivière Jacques-Cartier jusqu'au parc des Berges. Généralement, la rivière Jacques-Cartier est haute lorsque la rivière aux Pommes est navigable. Lors du relevé du 16 octobre 2017, le débit de la rivière Jacques Cartier était de 250 m³/s. À ce débit, le rapide R3 de la station de pompage est impressionnant et se négocie à l'économie du coté droit.

LÉGENDE

Accès



Point d'accès par véhicule ou par train



Point d'accès par hydronautie

Rapides

EV	Eau-vive
R1, R2, ..., R6	Rapide avec classe de difficulté
R2-3	Rapide entre deux classes de difficulté
R2+3	Rapide avec classe de difficulté inégale
S2, S3, ..., S6	Seuil avec classe de difficulté
C, Chute	Chute
K, Cascade	Cascade
P 250m à G	Portage avec distance et gauche/droite
B.C., BC	Barrage de castor

RÉALISATION-DISTRIBUTION

Relevé

André Faubert

Date: 16 octobre 2017

Débit : 8 m³/s

Cartographie/Mise-en-page

André Faubert, 2017

Cartes topographiques de base

Copyright © Sa Majesté la Reine du Chef du Canada. Ministère des Ressources Naturelles. Tous droits réservés.

21L13 Saint-Raymond

21L12 Portneuf

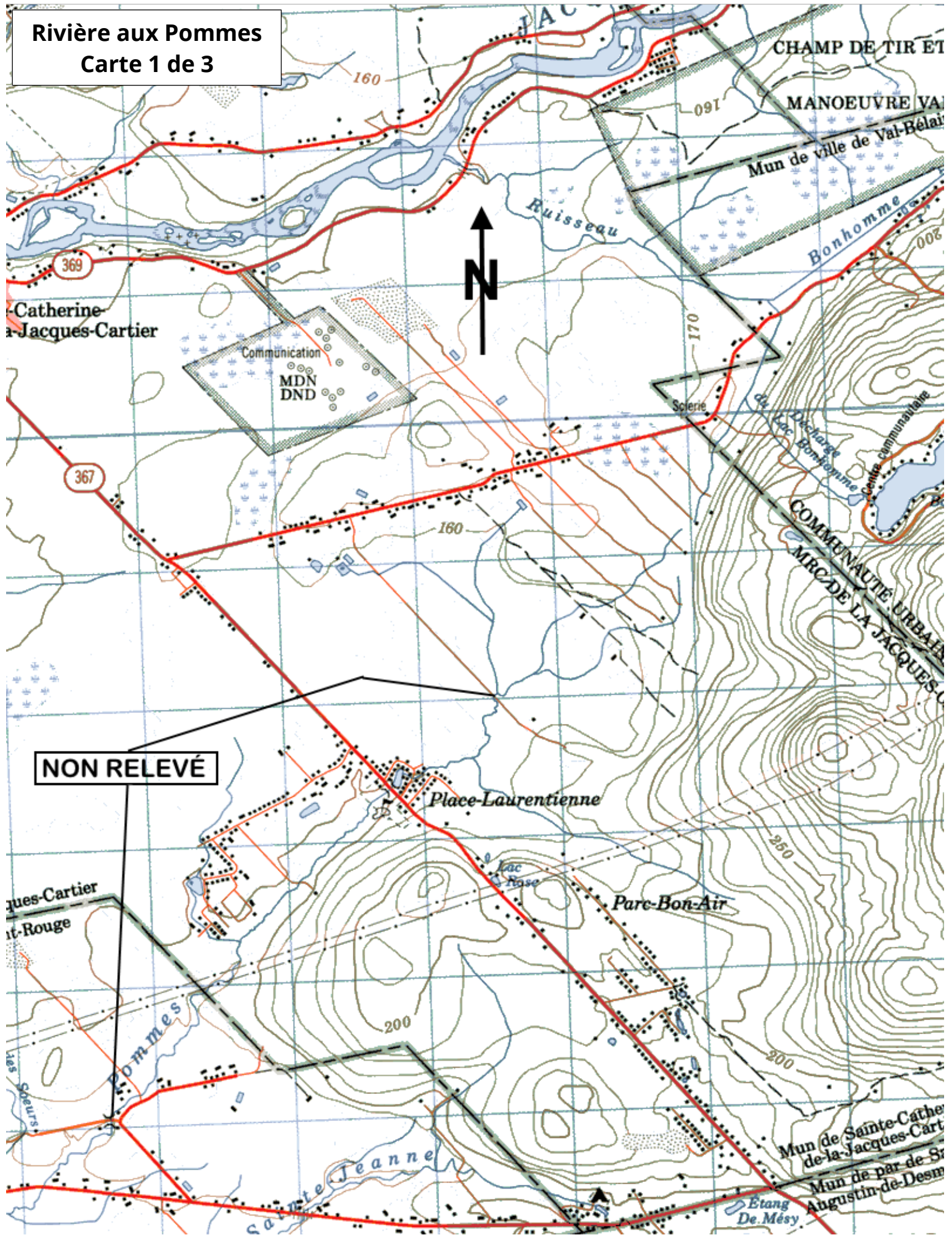
Distribution

Permise, tant que le contenu est préservé et la distribution gratuite. Disponible sur www.cartespleinair.org.

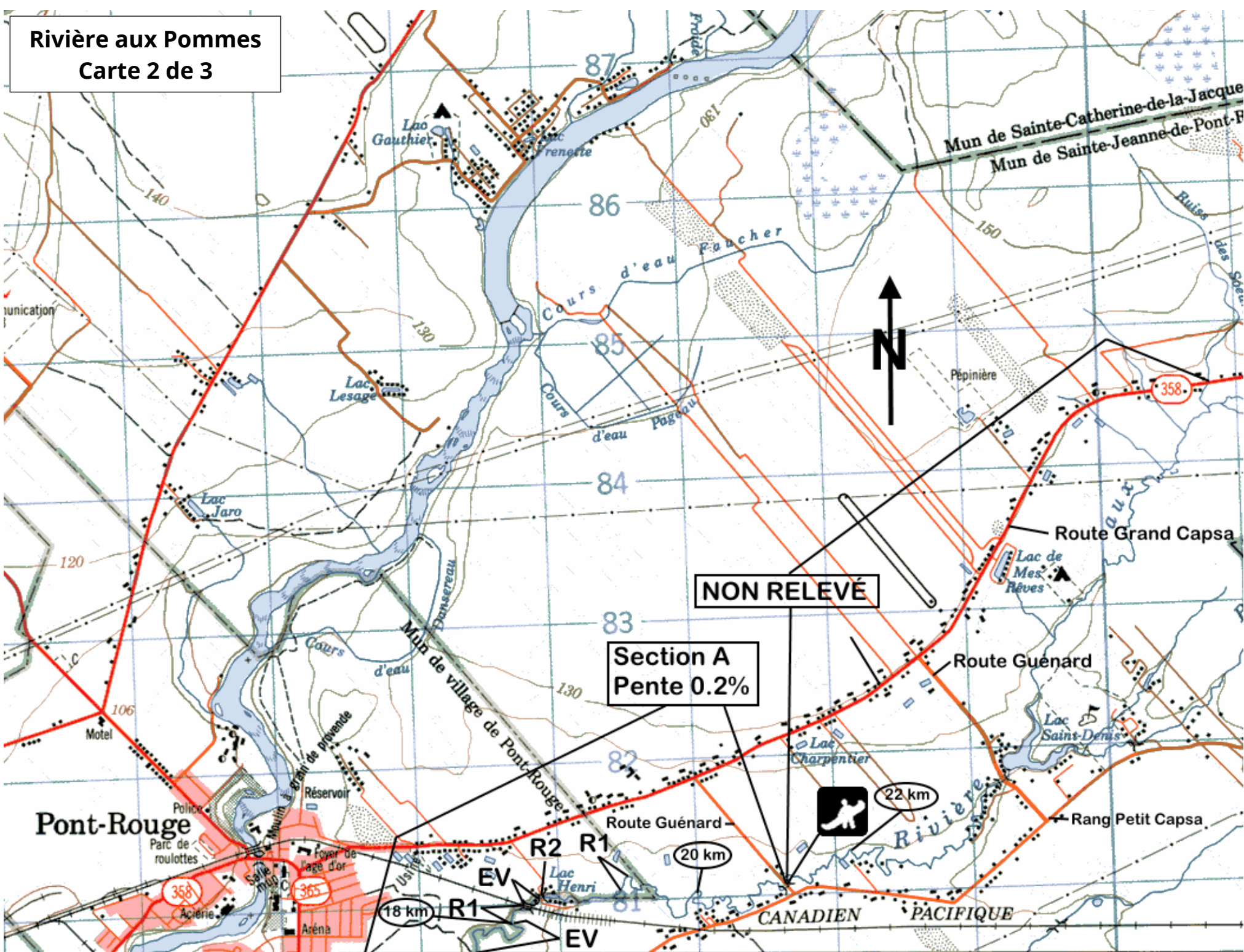
AVERTISSEMENT

Cette carte a été produite bénévolement par des pagayeurs n'ayant pas la prétention d'être suffisamment fiables et expérimentés. Les auteurs se dégagent de toute responsabilité quant aux préjudices, dommages ou accidents pouvant découler de l'utilisation de cette carte. Des omissions ou erreurs sont toujours possibles, et nous vous serions reconnaissants de nous communiquer toute correction que vous auriez pu remarquer.

Rivière aux Pommes
Carte 1 de 3



Rivière aux Pommes
Carte 2 de 3



Rivière aux Pommes
Carte 3 de 3

Fin section A
Pente 0.2%

Section B
9 km
Pente 0.6%

Section C
8 km
Pente 0.6%

Map details include: Pont-Rouge, Donnacona, Les Écureuils, Rivière aux Pommes, Cours d'eau Lizotte, Cours d'eau Laroche, Parc des Berges, Camping Rivopom, and various landmarks like 'Usine de filtration', 'Hôpital', and 'Centre commercial'. Distances are marked along the river path (e.g., 0 km, 2 km, 4 km, 6 km, 8 km, 10 km, 12 km, 14 km, 16 km). A north arrow points upwards.

Rivière aux Pommes
Carte 3 de 3

Fin section A
Pente 0.2%

Section B
9 km
Pente 0.6%

Section C
8 km
Pente 0.6%

Map details include: Pont-Rouge, Donnacona, Les Écureuils, Rivière aux Pommes, Cours d'eau Lizotte, Cours d'eau Laroche, Parc des Berges, Camping Rivopom, and various landmarks like 'Usine de filtration', 'Hôpital', and 'Centre commercial'. Distances are marked along the river path (e.g., 0 km, 2 km, 4 km, 6 km, 8 km, 10 km, 12 km, 14 km, 16 km). A north arrow points upwards.

Rivière aux Pommes
Carte 3 de 3

Fin section A
Pente 0.2%

Section B
9 km
Pente 0.6%

Section C
8 km
Pente 0.6%

Map details include: Pont-Rouge, Donnacona, Les Écureuils, Rivière aux Pommes, Jacques-Cartier Canal, Cours d'eau Lizotte, Cours d'eau Laroche, Parc des Berges, and various sampling points (R1, R2, R3, EV, S2, C-1m) with distances (0 km, 2 km, 4 km, 6 km, 8 km, 10 km, 12 km, 14 km, 16 km).

[illegible][illegible]