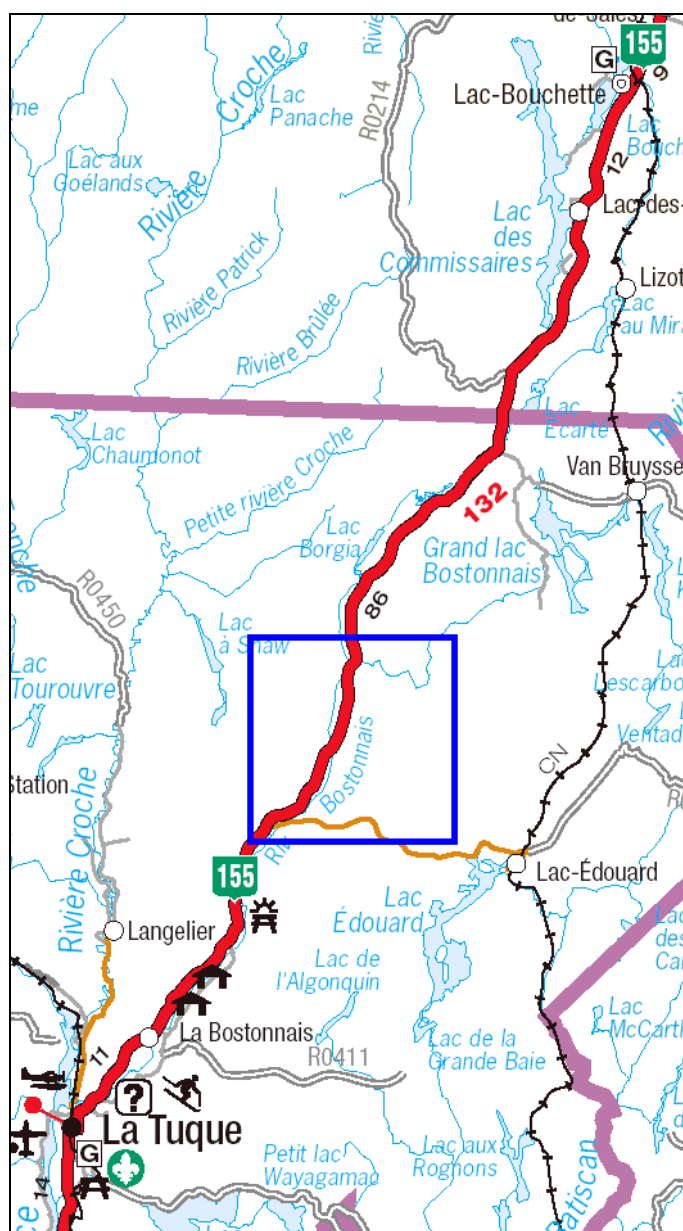


Chenal Bostonnais (branche de la rivière Bostonnais)

Situation géographique

Au lac Devenys, situé au km 60 de la rivière Bostonnais, une partie de la rivière quitte le cours principal pour former une branche distincte, appelée « chenal Bostonnais ». Ce chenal coule une bonne partie du printemps, puis cesse par la suite.

Cette division de la rivière forme une île gigantesque d'environ 4 km de largeur par 10 km de longueur. Une île naturelle de cette dimension dans un relief aussi accidenté est un phénomène géologique extrêmement rare. Le chenal Bostonnais, contrairement à la rivière Bostonnais, a un profil discontinu, où s'alternent lacs et rapides, le tout entrecoupé de cascades.



Source : Ministère des Transports du Québec
<http://www.mtq.gouv.qc.ca>

Cartes Topographiques

- 1 : 50000 31P/16 Grand Lac Bostonnais
1 : 50000 31P/09 Lac Édouard
1 : 50000 31P/10 Lac Croche (dernier 300m du chenal)

Période navigable

Lors du relevé, le chenal avait un débit équivalent à peu près au quart de celui de la rivière Bostonnais. On estime que la fenêtre la plus probable pour obtenir un débit suffisant s'étend de la fin avril à la mi-mai. Comme le chenal part du lac Devenys, il est raisonnable de croire que ce dernier agisse comme tampon, et que le chenal soit moins sujet à des fluctuations que d'autres ruisseaux de la même taille.

Lors du relevé, une lame d'eau d'environ 15 cm coulait dans la première cascade (5m de hauteur, 5 mètres de largeur), située à la décharge du lac Devenys. Ce débit est suffisant pour faire une descente agréable, mais il ne faudrait pas que ça soit beaucoup plus bas pour atteindre le débit minimum recommandable.

En cas de débit insuffisant à cet endroit, le choix de plan B pour la journée est évident : rebrousser chemin, et descendre la branche principale de la rivière Bostonnais!

Qualité du milieu

Quelques chalets jusqu'au lac de la branche sud ensuite sauvage.
Eau propre et limpide.

Difficulté

Difficulté : expert

Cotation générale R3 (5)

Pente moyenne 0.8 % sur les 8 derniers kilomètres

Longueur : 23 km : 2 km pour traverser le lac Devenys

18 km sur le chenal Bostonnais

3 km sur la rivi re Bostonnais

Portages : de 4 à 6

Durée approximative de la descente : 6 heures

Campements

Non relevé.

Accès

Le chemin pour se rendre est globalement le même que pour accéder à la rivière Bostonnais elle-même.

À partir de Montréal :

- autoroute 40, direction est;
- sortie 196, autoroute 55 nord;
- suivre l'autoroute 55 sur 40km (km 186 à 226);
- l'autoroute 55 se poursuit sur la route 155;
- continuer 117km sur la route 155 jusqu'à La Tuque;
- continuer sur la route 155 environ 27 km après La Tuque. Le point de sortie suggéré se situe autour du km 154 de la route 155;

Montréal - point de sortie:

310 km, 2h50

Navette

- continuer sur la route 155, vers le nord, jusqu'à la barrière de la ZEC Ménokéosawin, soit au kilomètre 167 de la route 155;
- tourner à droite, sur le chemin du lac Devenys;
- rouler 3.7 km, jusqu'au lac Devenys. Il y a un stationnement au bord du lac.

Navette :

17 km. 0h15

Description

Cette section est discontinue et comporte 6 portages.

La traversée du lac Devenys du nord vers le sud (2 km) jusqu'à la décharge se fait en passant à droite de la grande île, car le côté gauche est asséché.

À la décharge du lac, une cascade marque l'entrée du chenal Bostonnais. On peut estimer le débit du chenal à cet endroit (voir section « Période Navigable » ci-haut).

De courtes sections de rapides relient les petits lacs jusqu'au lac de la Branche Sud, qui fait 4 km de longueur. À la décharge de ce lac, un pont formé de 3 tuyaux d'acier de 4 pieds de diamètre relie l'île bostonnais à la terre ferme. Ici, au km 11, débute la section intéressante et sauvage du parcours.

Un court R2 mène directement à la seconde cascade de 10 m, qui surgit soudainement dans un virage vers la gauche. Le portage se fait du côté droit. Cette cascade infranchissable est la plus spectaculaire rencontrée sur le chenal. Ensuite, un R3 de 50 m se précipite dans un étroit R5 de 10 m de longueur. Une suite de rapides de plus en plus faciles mène au lac du Chenal.

Pour la section couvrant les km 9 à 4, la séquence des obstacles est la bonne, mais la position exacte des rapides sur la carte est approximative. Au km 9, la rivière du lac trois milles gonfle généreusement le débit du chenal. Après un kilomètre, nous arrivons à la troisième cascade, de 4 m, qui comporte 4 paliers franchissables en suivant les goullets les plus généreux. Le portage est facile du côté droit.

Environ 500 m plus loin, une quatrième cascade, de 2 m celle-ci, se portage du côté droit. Du km 8 au km 5, la rivière effectuera un virage 180 degrés du nord vers le sud.

Au km 4,5, un S5 étroit de 2 m est franchissable mais requiert une reconnaissance attentive. Les 3 prochains kilomètres sont une suite de R2-3 qui longe de jolies parois du côté gauche jusqu'à la cinquième et dernière cascade de 3 m en trois paliers. Le portage est à droite. Une dernière section de rapides de 500m, mène au confluent de la rivière Bostonnais.

Le dernier kilomètre de R2-3 à gros volume sur la Bostonnais est très excitant et complète bien la descente jusqu'au point de sortie, soit le ruisseau Rochu, situé au km 41 de la rivière Bostonnais, et au km 154 de la route 155. Il y a aussi possibilité de terminer la descente un autre 5 km plus loin, soit au pont de la route du lac Édouard, situé au km 36 de la rivière, et au kilomètre 150 de la route 155.

Réalisation - Distribution

Relevé

André Faubert

Date: 21 mai 2005

Débit: haut

Cartographie/Mise-en-page

André Faubert, Charles Leduc, juin 2005

Cartes topographiques de base

Copyright © Sa Majesté la Reine du Chef du Canada. Ministère des Ressources Naturelles. Tous droits réservés.

Distribution

Permise, tant que le contenu est préservé et la distribution gratuite. Disponible sur www.cartespleinair.org.

Contribution suggérée au :

Fonds pour la Préservation des Rivières

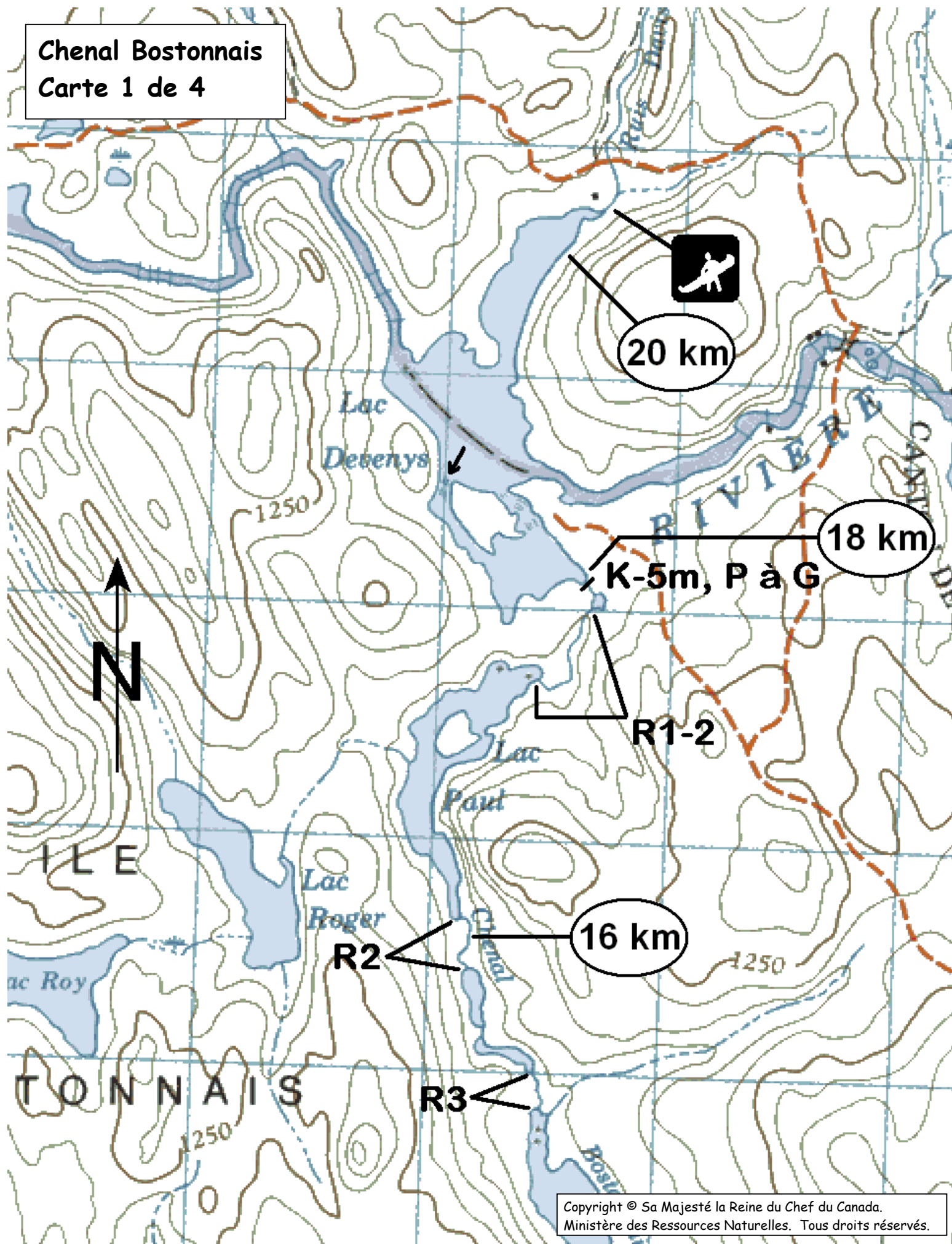
Fédération de Canot et de Kayak du Québec

www.canot-kayak.qc.ca ou +1-514-252-3001

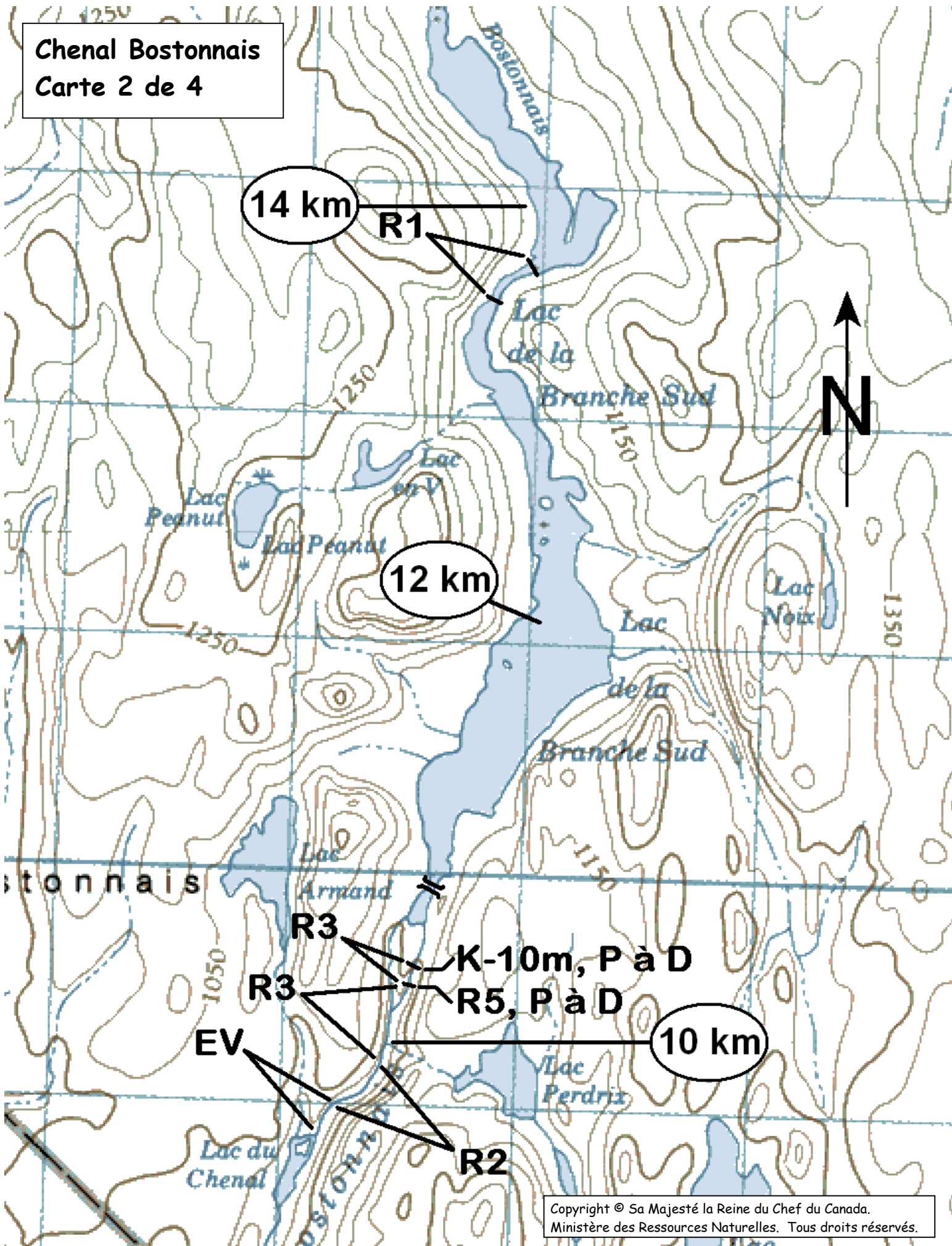
Avertissement

Cette carte a été produite bénévolement par des pagayeurs n'ayant pas la prétention d'être suffisamment fiables et expérimentés. Les auteurs se dégagent de toute responsabilité quant aux préjudices, dommages ou accidents pouvant découler de l'utilisation de cette carte. Des omissions ou erreurs sont toujours possibles, et nous vous serions reconnaissants de nous communiquer toute correction que vous auriez pu remarquer.

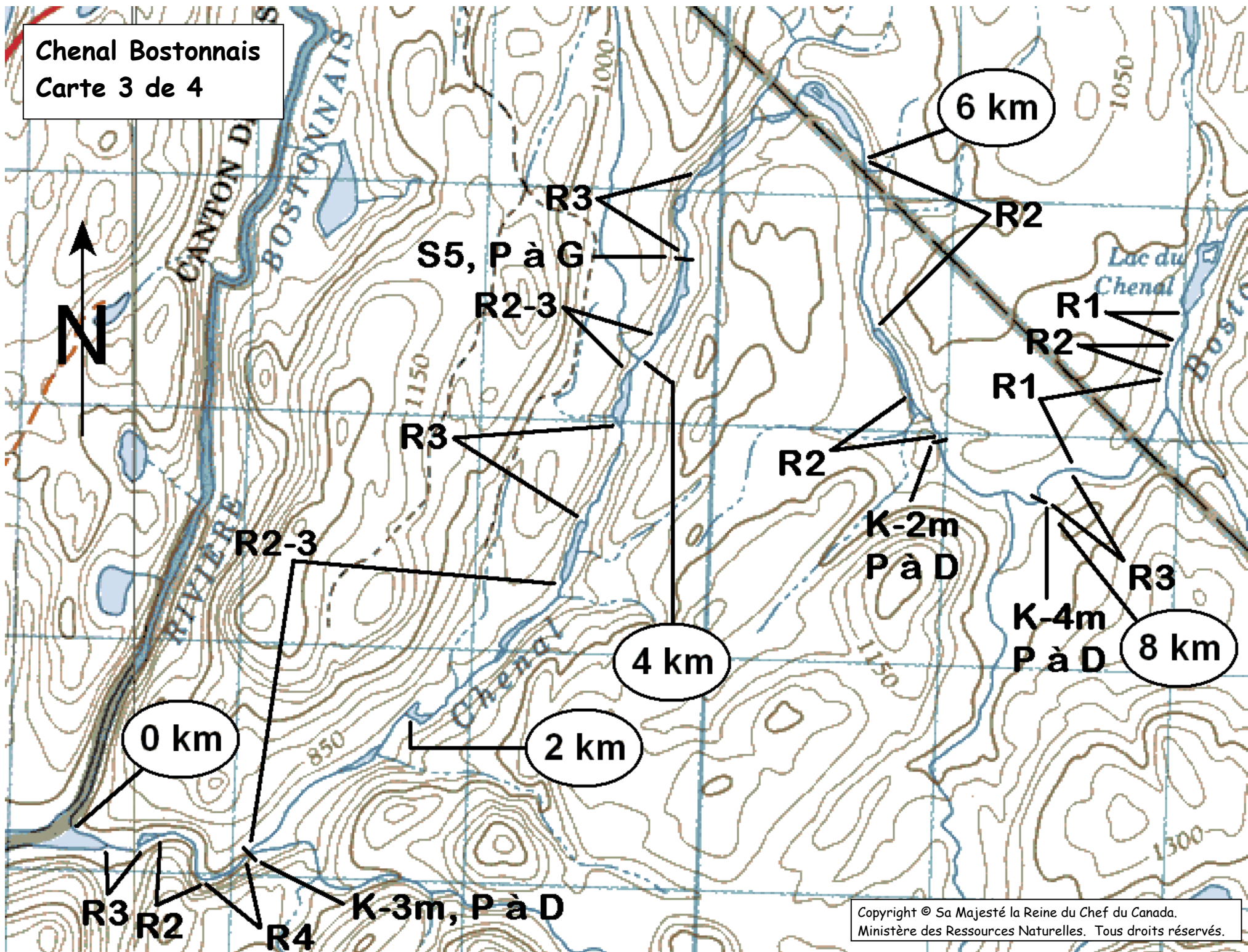
Chenal Bostonnais
Carte 1 de 4



Chenal Bostonnais
Carte 2 de 4



Chenal Bostonnais
Carte 3 de 4



Chenal Bostonnais
Carte 4 de 4

