

Introduction

L'intérêt principal de cette rivière est d'offrir une magnifique descente sportive de 46 km, à faire au printemps. La Bostonnais est un tributaire de la rivière Saint-Maurice, et coule au nord de la ville de La Tuque. Elle prend sa source environ à mi-chemin entre La Tuque et le Lac Saint-Jean, quelque peu à l'est de la route 155, puis coule en direction générale du sud-sud-ouest jusqu'à son embouchure sur le Saint-Maurice, à La Tuque. Bien que le présent document couvre l'ensemble de la rivière, seule la section la plus sportive (46 km, du barrage Bostonnais à la route du lac Édouard) a été relevée.

Fiche technique

Longueur : 46 km

Cote générale : RIII(5)

Eau moyenne : payeurs intermédiaires et avancés

Eau haute : payeurs avancés ou experts.

Période navigable

La rivière se fait généralement en avril et mai. S'assurer de l'ouverture des ZEC si on les traverse. Le barrage du lac Bostonnais est contrôlé par Hydro-Québec, en fonction de besoins autres que ceux des payeurs. Les gens de la ZEC Kiskissink (+1 418-348-9356) sont fort sympathiques, et en mesure de donner de bonnes indications sur les débits courants et prévus. La section en aval de la rivière Borgia est la plus susceptible de devenir « gratte-canon » lorsque le débit est insuffisant. Selon le « Guide des Parcours Canotables du Québec », le barrage est complètement fermé après le 24 juin. En automne, le canotage est interdit durant la période de chasse, soit de la mi-septembre à la fin octobre.

Le Centre d'Expertise Hydrique du Québec opère des stations de mesure de débit sur quelques rivières voisines : cela peut donner un aperçu global de la quantité d'eau de surface dans la région, mais il faut garder en tête que la Bostonnais est contrôlée par un barrage.

Rivière Croche :

www.cehq.gouv.qc.ca/suivihydro/graphique.asp?NoStation=050135

Rivière Vermillon :

www.cehq.gouv.qc.ca/suivihydro/graphique.asp?NoStation=050144

Qualité du milieu

Généralement sauvage, du moins en amont de la route du lac Édouard. On aperçoit à l'occasion quelques chalets et la route, mais vraiment pas assez pour gâcher l'expérience intime et sauvage. Eau claire et limpide.

Campements

Les sites répertoriés sont peu nombreux et certains sont difficiles à trouver. Ceci démontre la faible fréquentation de la rivière. Le camping improvisé est possible à plusieurs endroits.

Par eau haute, on peut se rabattre à certain endroits sur la zone de coupe forestière, pour un site de dépannage qui n'a rien de charmant. La bande de végétation réglementaire laissée par les compagnies forestières est exagérément mince à certains endroits.

Accès

À partir de Montréal :

- autoroute 40, direction est;
 - sortie 196, autoroute 55 nord;
 - suivre l'autoroute 55 sur 40km (km 186 à 226);
 - l'autoroute 55 se poursuit sur la route 155;
 - continuer 117km sur la route 155 jusqu'à La Tuque;
 - continuer sur la route 155 environ 23km après La Tuque;
 - tourner à droite sur la route du lac Édouard (km 150);
 - le point de sortie est sur un terrain vacant à droite (camping possible), juste avant le pont, à environ 100m de la route 155;
- Montréal - point de sortie : 320 km, 4h15

Itinéraire Google Maps:

<http://maps.google.com/maps?daddr=47.675,-72.57>

Navette

NOTE : En date de 2011, les chemins de la ZEC Kiskissink étaient de qualité acceptable, donc sans problème avec un véhicule à garde au sol surélevée, ou avec un véhicule conventionnel en faisant attention.

À partir du point de sortie :

- reprendre la 155 vers le nord (à droite);
 - continuer 43km jusqu'au chemin de la ZEC Kiskissink (borne km 192-3, moins de 1 km au sud du lac Écarté);
 - payer le droit de passage de 7\$ par auto au poste d'accueil (une barrière contrôle l'accès);
 - à partir de la barrière, suivre les indications pour le lac Bostonnais : rouler 4km, tourner à droite, rouler 5km, tourner à gauche, rouler 3 ou 4km jusqu'au barrage Bostonnais;
 - la mise à l'eau se fait en aval du barrage Bostonnais.
- ATTENTION : laisser un minimum d'autos au point de mise à l'eau, car les résidents utilisent ce terrain pour se rassembler autour d'un feu le soir venu.
- la mise à l'eau est aussi possible à environ 3 km en aval, il suffit de continuer sur le chemin passé le barrage Bostonnais.

Navette :

50 km, 1h00

Navette Google Maps :

<http://maps.google.com/maps?saddr=47.675,-72.57&daddr=47.919,-72.289>

Accès alternatif - par la ZEC Menokeosawin

Il est possible de se rendre au moins jusqu'au lac Maggie en passant par la ZEC Menokeosawin, dont la barrière est située à l'embouchure de la rivière Borgia. En date 2002, le chemin était très bien. Comme pour la ZEC Kiskissink, il y a des frais à payer pour le passage et pour le camping.

Accès (train)

Il est possible d'accéder au Lac Bostonnais en s'arrêtant à la station Kiskissink, ou à Van Bruyssel. Une option est de prendre le train (lundi, mercredi, vendredi) à la station du lac Édouard (14h27), et de se faire déposer sur les abords du lac Kiskissink. Cette option ajoute 13 km de canot, pour se rendre au barrage Bostonnais, point de départ habituel lorsqu'on accède en auto.

Il reste aussi une navette à faire en auto entre la gare du Lac Édouard et le point de sortie. Cela donne environ 25 km si on termine à la route du lac Édouard. S'informer auprès de VIA Rail (www.viarail.ca ou 1-888-VIARAIL) pour tarifs et réservations. En date de 2011, le tarif (Lac Édouard - Kiskissink) était de 20\$ par adulte, plus 50\$ par canot, plus les taxes.

MONTRÉAL • JONQUIÈRE

TRAIN	KM	601
NAME / NOM		Saguenay
DAYS/JOURS		1,3,5
DP Montréal, QC	0	0830
Joliette	86	0953
Shawinigan	170	1058
Rivière-à-Pierre	251	1249
Miquick	42 281	1321
Triton Club	42 333	1415
Lac-Édouard	341	1423
Kiskissink	★ 374	1501
Van Bruyssels	★ 376	1503
Chambord	444	1620
Hébertville (Alma)	477	1655
AR Jonquière, QC	510	1725

JONQUIÈRE • MONTRÉAL

TRAIN	KM	600	602
NAME / NOM		Saguenay	Saguenay
DAYS/JOURS		2,4	7
DP Jonquière, QC	0	0810	1310
Hébertville (Alma)	33	0839	1339
Chambord	66	0911	1411
Van Bruyssels	★ 134	1025	1525
Kiskissink	★ 136	1027	1527
Lac-Édouard	169	1105	1605
Triton Club	42 177	1113	1613
Miquick	42 229	1209	1709
Rivière-à-Pierre	259	1240	1740
Shawinigan	340	1448	1948
Joliette	424	1554	2054
AR Montréal, QC	510	1715	2215

42 Arrête sur demande pour laisser descendre les clients et, sur préavis d'au moins 24 heures, pour laisser monter les clients.

★ Arrête sur demande.

1	Lundi	5	Vendredi
2	Mardi	6	Samedi
3	Mercredi	7	Dimanche
4	Jeudi		

Description sommaire des sections

De la gare Kiskissink (km 96) au barrage Bostonnais (km 83):

13 km d'eau calme, sur un segment de rivière calme qui relie les lacs Kiskissink et Bostonnais. Permet d'accéder au barrage Bostonnais par train.

Du barrage Bostonnais (km 83) à la rivière Borgia (km 56):

Section sportive : 27 km parsemées de nombreux rapides, seuils et chutes. Cote générale RII-III (5);

De la rivière Borgia (km 56) à la route du lac Édouard (km 37):

C'est la section de 19 km décrite dans le guide Fortin.

Section sportive : nombreux rapides, seuils et chutes.

Cote générale RII-III (5);

De la route du lac Édouard (km 37) à La Tuque (km 0):

Majoritairement de l'eau calme, entrecoupée de quelques eaux vives, de quelques courts R1 et d'occasionnels R2. Seul un tronçon de 5 km, allant des kilomètres 10 à 5, est plus sportif : on y retrouve le même genre de rapides que sur la section entre le barrage Bostonnais et la rivière Borgia (rapides allant jusqu'à R3-4, et une chute).

Autres renseignements

ZEC Kiskissink

+1 418-348-9356 (accueil lac Écarté)

+1 418-348-9356 (bureau)

zeckiskissink@hotmail.com

<http://zeckiskissink.zecquebec.com/fqgz/zeckiskissink>

ZEC Menokeosawin

819-523-6102, poste 25,

pierre.rouleau@esa.ca

<http://zecmenokeosawin.zecquebec.com/fqgz/zecmenokeosawin>

<http://www.menokeosawin.com/>

Pêche

Truite mouchetée dans la partie amont, doré et brochet plus en aval. Droits de pêche à payer dans les deux ZECs traversées.

Barrage du Grand Lac Bostonnais

[http://www.cehq.gouv.qc.ca/barrages/detail.asp?](http://www.cehq.gouv.qc.ca/barrages/detail.asp?no_mef_lieu=X0002357)

[no_mef_lieu=X0002357](http://www.cehq.gouv.qc.ca/barrages/detail.asp?no_mef_lieu=X0002357)

Réalisation - Distribution

Relevé

Charles Leduc, Olivier Tardif

19 au 21 mai 2001

Débit : moyen

Cartographie/Mise-en-page

Charles Leduc, 2001, 2004, 2005, 2011

Cartes topographiques de base

Copyright © Sa Majesté la Reine du Chef du Canada. Ministère des Ressources Naturelles. Tous droits réservés.

	31P/16 Grand Lac Bostonnais
31P/10 Lac Croche	31P/09 Lac Édouard
31P/07 La Tuque	

Contributeurs

Olivier Tardif - révision et corrections

Angela Guzzo - révision et corrections

Sylvain Sauvé - commentaires et détails sur l'accès

Viviane Bergeron, Pier-Luc McClure - corrections et précisions au relevé

Croche (050135) @ 65m³/s

Vermillon (050144) @ 80m³/s

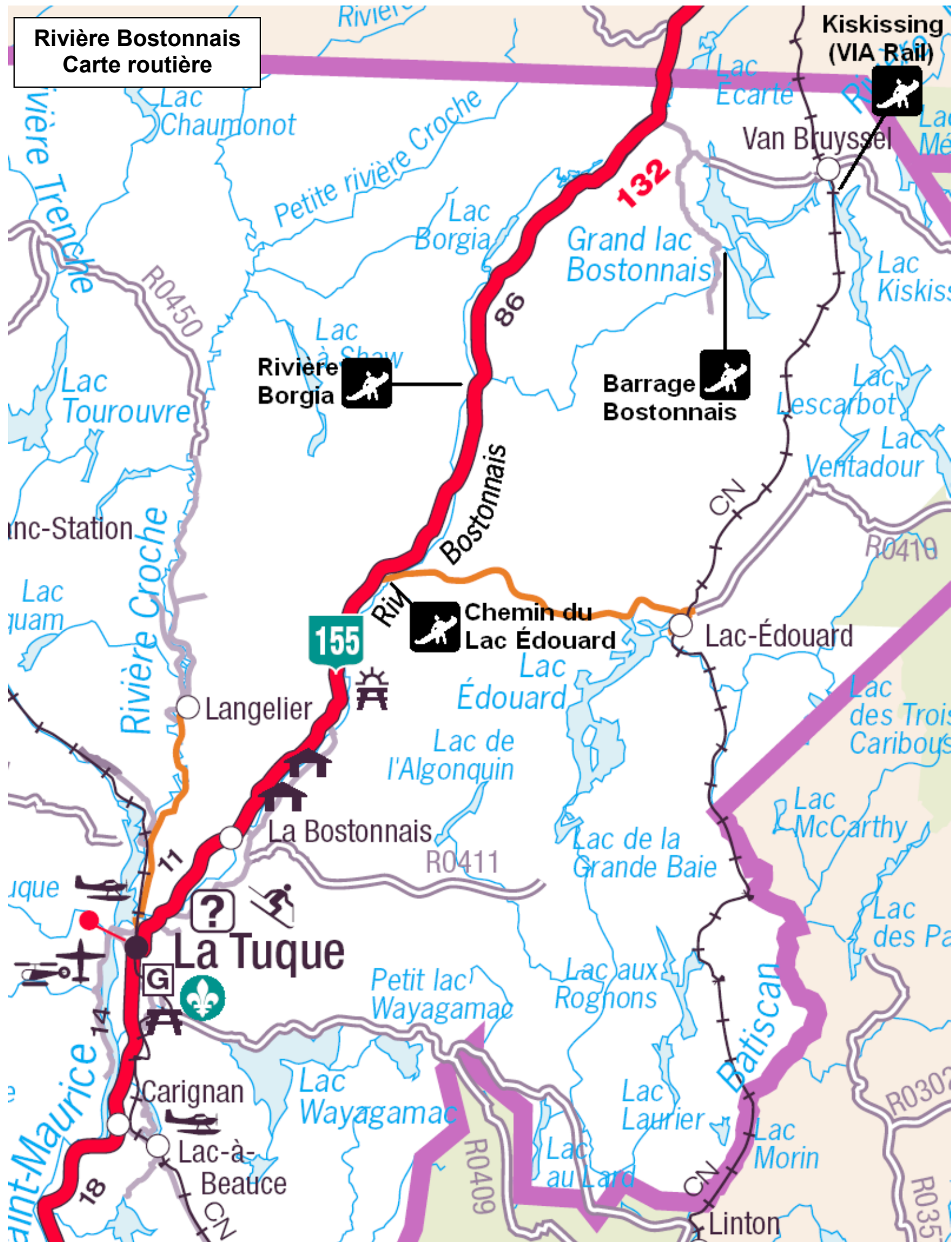
Distribution

Permise, tant que le contenu est préservé et la distribution gratuite. Disponible sur www.cartespleinair.org.

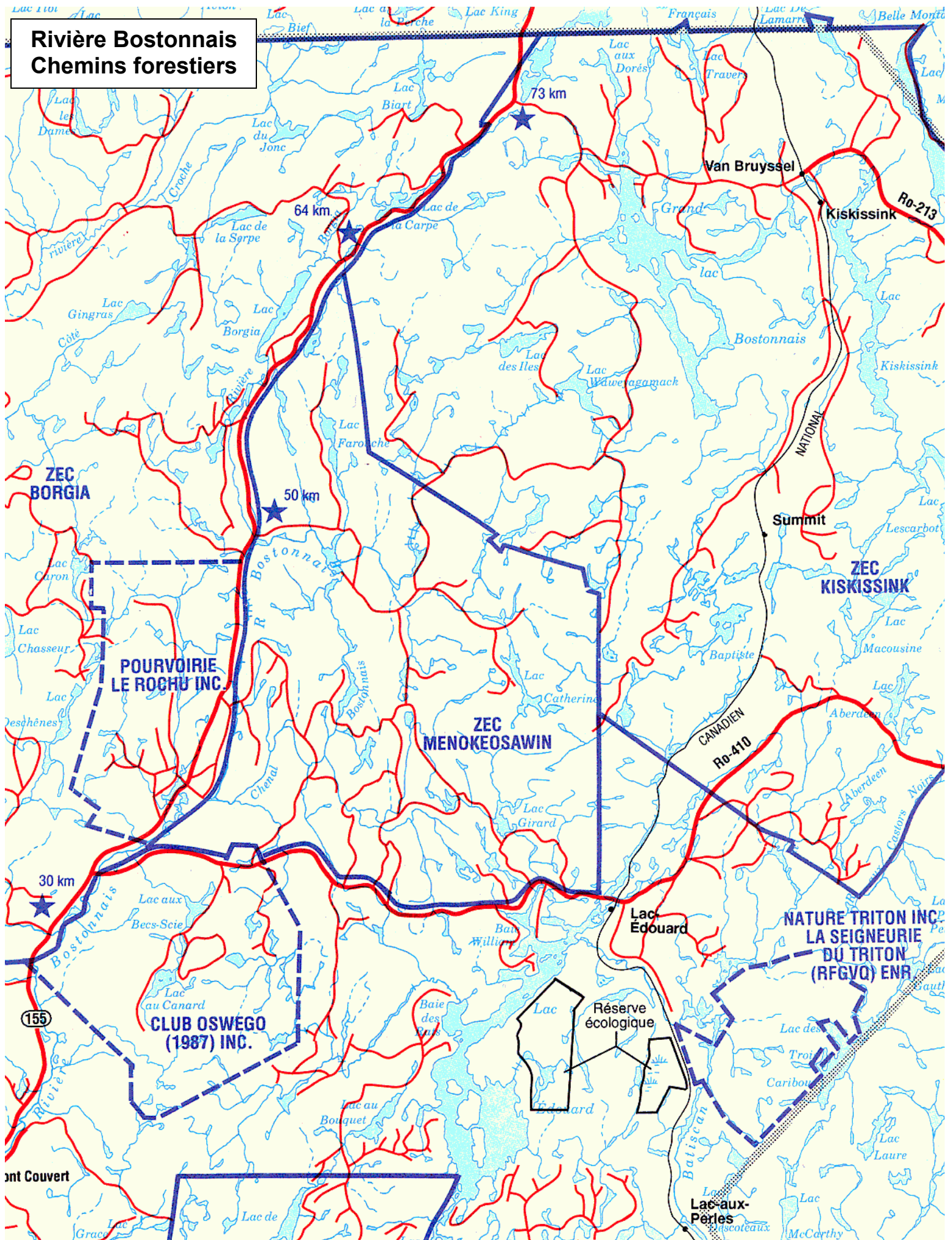
Avertissement

Cette carte a été produite bénévolement par des payeurs n'ayant pas la prétention d'être suffisamment fiables et expérimentés. Les auteurs se dégagent de toute responsabilité quant aux préjudices, dommages ou accidents pouvant découler de l'utilisation de cette carte. Des omissions ou erreurs sont toujours possibles, et nous vous serions reconnaissants de nous communiquer toute correction que vous auriez pu remarquer.

Rivière Bostonnais
Carte routière



Rivière Bostonnais Chemins forestiers



Rivière Bostonnais Carte Index

Carte 1

Carte 2

Carte 3

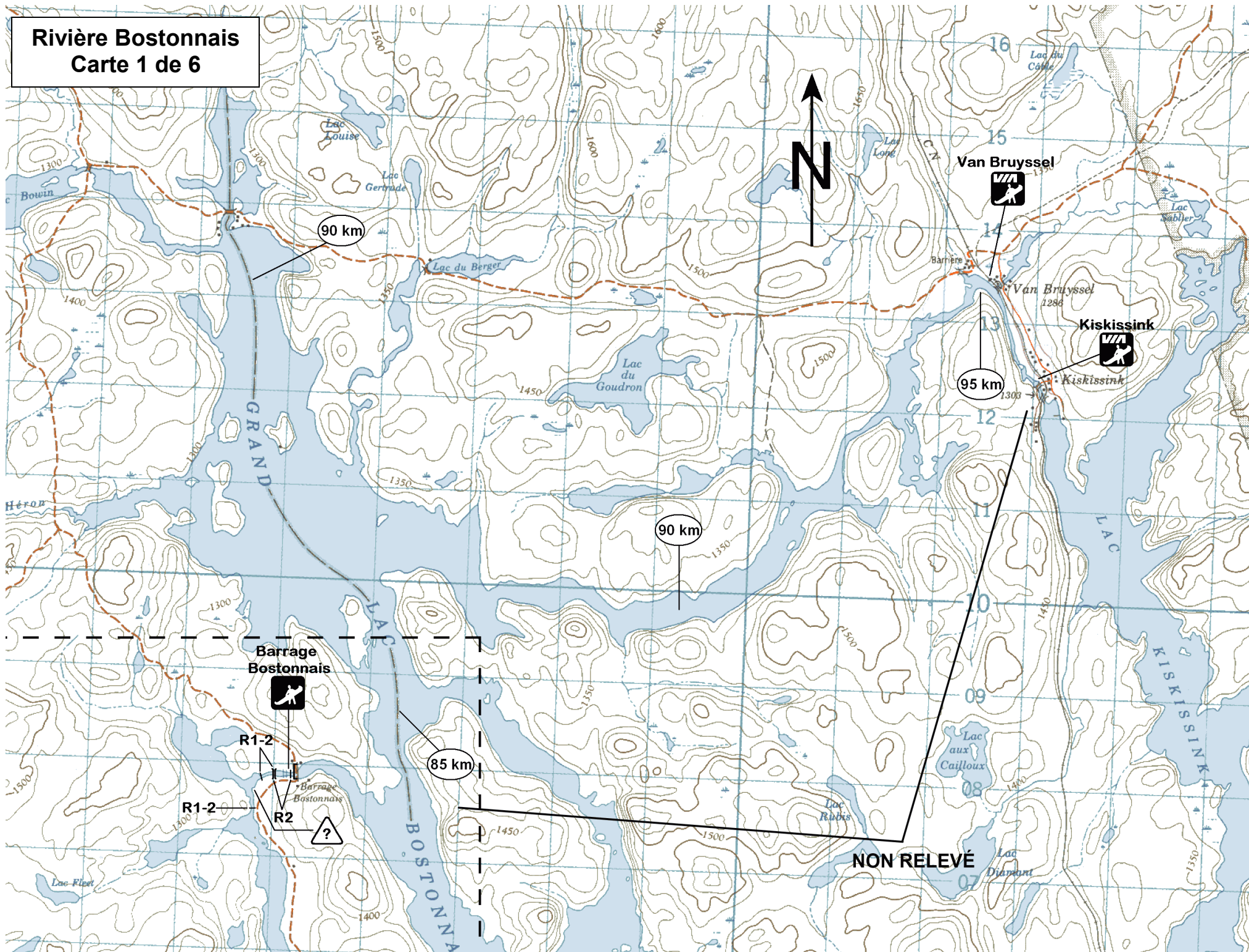
Carte 4

Carte 5

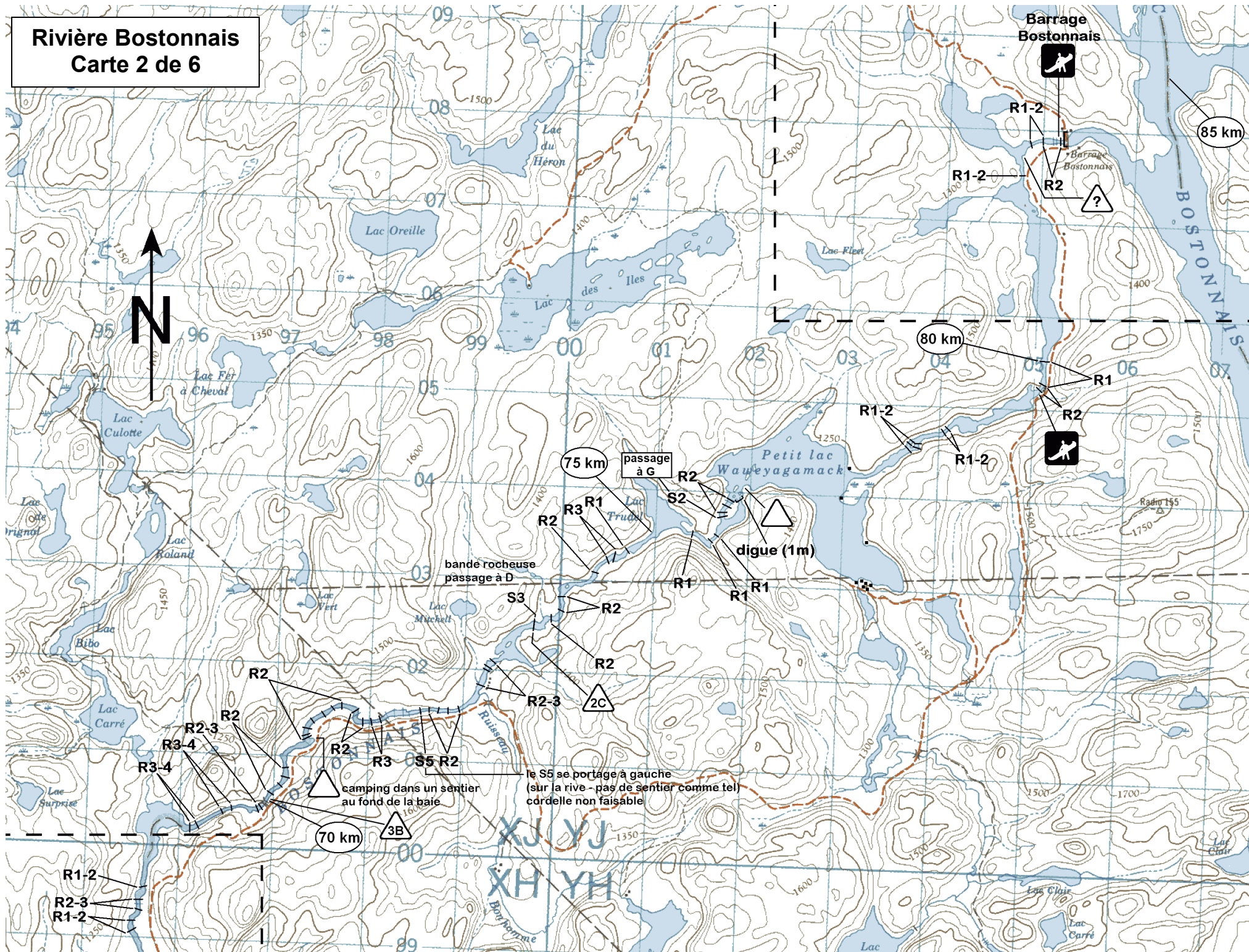
Carte 6

Rivière Bostonnais

Carte 1 de 6



Rivière Bostonnais Carte 2 de 6



Rivière Bostonnais Carte 3 de 6

le rapide augmente en
difficulté, puis se jette
directement dans le seuil

Rivière
Borgia



R1-2

R2-3

R1-2

R1-2

portage à G
Chute 5m

Chute 2m
portage
à G

R2-3

R2

R2

55 km

R1-2

R1

S4-5

portage à G

R2-3

R1-2

R1-2

60 km

le deuxième S4-5 se portageait
à gauche, mais il y a maintenant
(2011) un chablis, le portage à
droite serait à considérer
(rapporter l'information svp)

R2

R2-3

R3

R1-2

S5

R2

R2

R2-3

R3

R1-2

S5

R2

R2

R2-3

R3

R1-2

S5

R2

R2

R2-3

R3

R1-2

S5

R2

R2

R2-3

R3

R1-2

S5

R2

R2

R2-3

R3

R1-2

S5

R2

R2

R2-3

R3

R1-2

S5

R2

R2

R2-3

R3

R1-2

S5

R2

R2

R2-3

R3

R1-2

S5

R2

R2

R2-3

R3

R1-2

S5

R2

R2

R2-3

R3

R1-2

S5

R2

R2

R2-3

R3

R1-2

S5

R2

R2

R2-3

R3

R1-2

S5

R2

R2

R2-3

R3

R1-2

S5

R2

R2

R2-3

R3

R1-2

S5

R2

R2

R2-3

R3

R1-2

S5

R2

R2

R2-3

R3

R1-2

S5

R2

R2

R2-3

R3

R1-2

S5

R2

R2

R2-3

R3

R1-2

S5

R2

R2

R2-3

R3

R1-2

S5

R2

R2

R2-3

R3

R1-2

S5

R2

R2

R2-3

R3

R1-2

S5

R2

R2

R2-3

R3

R1-2

S5

R2

R2

R2-3

R3

R1-2

S5

R2

R2

R2-3

R3

R1-2

S5

R2

R2

R2-3

R3

R1-2

S5

R2

R2

R2-3

R3

R1-2

S5

R2

R2

R2-3

R3

R1-2

S5

R2

R2

R2-3

R3

R1-2

S5

R2

R2

R2-3

R3

R1-2

S5

R2

R2

R2-3

R3

R1-2

S5

R2

R2

R2-3

R3

R1-2

S5

R2

R2

R2-3

R3

R1-2

S5

R2

R2

R2-3

R3

R1-2

S5

R2

R2

R2-3

R3

R1-2

S5

R2

R2

R2-3

R3

R1-2

S5

R2

R2

R2-3

R3

R1-2

S5

R2

R2

R2-3

R3

R1-2

S5

R2

R2

R2-3

R3

R1-2

S5

R2

R2

R2-3

R3

R1-2

S5

R2

R2

R2-3

R3

R1-2

S5

R2

R2

R2-3

R3

R1-2

S5

R2

R2

R2-3

R3

R1-2

S5

R2

R2

R2-3

R3

R1-2

S5

R2

R2

R2-3

R3

R1-2

S5

R2

R2

R2-3

R3

R1-2

S5

R2

R2

R2-3

R3

R1-2

S5

R2

R2

R2-3

R3

R1-2

S5

R2

R2

R2-3

R3

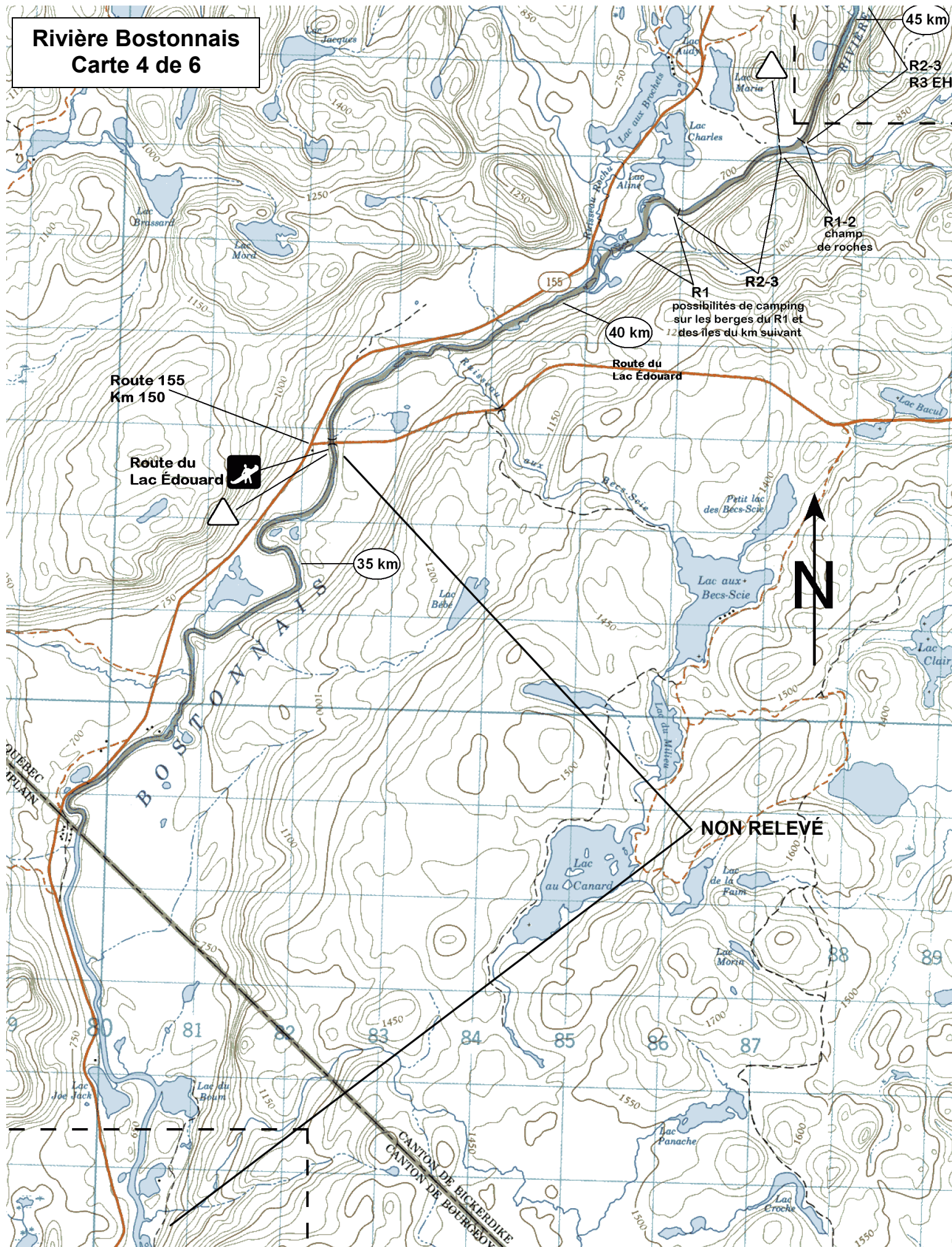
R1-2

S5

R2

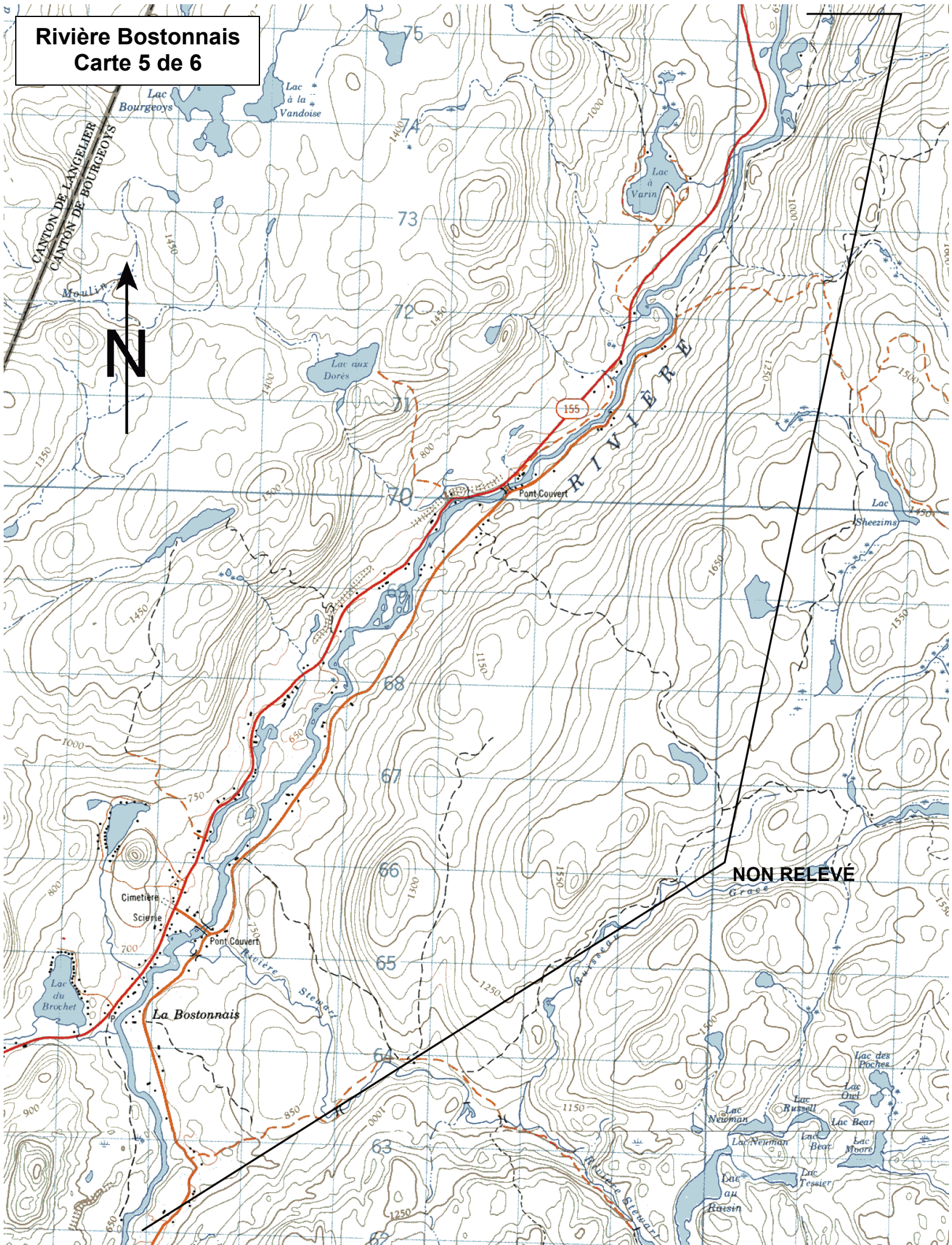
Rivière Bostonnais

Carte 4 de 6



Rivière Bostonnais

Carte 5 de 6



Rivière Bostonnais

Carte 6 de 6

Rivière Croche:
voir carte séparée sur
www.cartespleinair.org

170 km

Passage raccourci vers
la marina de La Tuque

N

**NON
RELEVÉ**

165 km

Rivière Saint-Maurice:
voir carte séparée sur
www.cartespleinair.org

R2

La Tuque

**Quai municipal
de La Tuque**

km 114

NON RELEVÉ

CANTON DE BOURGEOYS
CANTON DE MALHOT