

SITUATION GÉOGRAPHIQUE

Dans la MRC du Haut-St-Maurice, entre Shawinigan et La Tuque. En aval du barrage du réservoir Taureau, la rivière Matawin offre trois (3) sections sportives dont les mises à l'eau se font aux kilomètres (route) 9, 42 et 80. La description donnée ici couvre la section la plus amont, depuis une mise à l'eau au pied du barrage (km 80) jusqu'à une sortie au km 56. Sans connaissance préalable du parcours, il s'agit d'une sortie de deux jours avec une bonne concentration de rapides. Il est également possible de poursuivre la descente et relier la prochaine section sportive en parcourant un tronçon de rivière plus tranquille. Centre d'aventure Mattawin, la compagnie de raft locale, exploite parfois cette section.

PÉRIODE NAVIGABLE

Le niveau de cette section est une combinaison du débit du barrage et des apports naturels des tributaires. Contrairement aux sections en aval où les apports naturels sont considérés, cette section est contrôlée principalement par les vannes du barrage. Hydro-Québec ajuste ces vannes selon les besoins énergétiques du moment et en tentant d'accommoder les différents utilisateurs locaux (plaisanciers du réservoir, compagnie de raft, etc.). Le débit est généralement fixé le jeudi et on peut s'en informer en contactant la compagnie Centre d'aventure Mattawin : 1-800-815-RAFT, www.centredaventuremattawin.ca À 15m³/s (débit du relevé original), le niveau est parfait pour des canots et juste suffisant pour le passage en raft. À débit moindre, la section pourrait encore se parcourir en canot. À plus fort débit, les vagues deviennent plus imposantes, les rapides rapprochés se connectent et il faut un niveau de canoteur avancé pour s'aventurer dans la section. À 80-90 m³/s (relevé récent), plusieurs rapides doivent être portagés, halés ou cordelés; en particulier celui au centre du Joug aux Boeufs.

QUALITÉ DU MILIEU

Belle rivière sauvage. Quelques rares et discrets chalets dans les tout derniers kilomètres. Quelques caches de chasse. Eau propre. Plusieurs plages peuvent être inondées à plus fort débit. Plusieurs dalles rocheuses permettant le camping, le pique-nique ou la reconnaissance aisée des rapides. A 90m³/s, il reste une plage au km 62 mais très peu d'autres; les dalles sont encore présentes sur les bords et il y en a une très belle en bas du rapide Petit Price.

DIFFICULTÉ

Section de difficulté intermédiaire (R3) avec de longs rapides enchaînant parfois avec des séries de seuils. Plusieurs passages sur dalles rocheuses sont à la limite entre le rapide, la cascade et le seuil. A bas niveau, il est facile de s'arrêter entre chaque difficulté et de reconnaître ou porter tous les passages difficiles. À haut niveau, il faut s'attendre à devoir descendre quelques sections assez longues de classe 3. Les rapides plus difficiles pouvant encore être portagés.

ÉCHELLE DE TEMPS

Pour une première descente avec reconnaissances et sans se presser, il vaut mieux compter deux jours : une première journée

pour se rendre autour du kilomètre 67 et une autre pour rejoindre le point de sortie au kilomètre 56. Si on pousse jusqu'au km 42, il faut ajouter une journée.

CAMPEMENTS

Plusieurs campements possibles sur plages ou dalles rocheuses. Attention au niveau d'eau qui peut varier subitement selon les manœuvres du barrage qui sont habituellement limitées lors d'une même fin de semaine. Il est possible de camper au point de mise à l'eau (800m avant le barrage). Le camping au point de sortie (camping des Cyprès) est aménagé par la ZEC Chapeau-de-Paille.

ACCÈS

À priori, deux (2) options sont possibles pour accéder au barrage du réservoir Taureau :

Par l'amont

En passant par Saint-Michel-des-Saints puis les routes forestières qui contournent le réservoir Taureau par le Nord. En été 2013, cette option était possible mais à la limite du carrossable pour une voiture ordinaire à faible garde au sol. Selon le point de départ, c'est peut-être l'option la plus courte en distance. Le trajet emprunte l'itinéraire qui permet de rejoindre la sortie de la rivière Du Poste. Pour la suite, un GPS est utile. Les 20 derniers kilomètres, qui peuvent prendre presque une heure, sont assez durs pour la voiture et pénibles pour les passagers !

Par l'aval

De Trois-Rivières, prendre l'autoroute 55 vers Shawinigan; continuer jusqu'au village de rivière Matawin puis prendre le pont payant et monter vers la tête de la rivière en suivant les indications « Barrage Matawin ». Les 80 kilomètres de route forestière depuis le pont sont en bon état en 2017 et parcourus sans trop de problème par une voiture standard.

NAVETTE

Il y a parfois moyen d'utiliser le service de navette de la compagnie de rafting ou en contactant Nicolas de Aventures Vent et Rivières à Grandes-Piles. La route principale est une belle route de bois. Certains frais sont demandés pour le passage du pont sur la rivière Saint-Maurice (12\$ aller-retour). D'autres frais s'appliquent pour l'accès et le camping sur le territoire de la ZEC Chapeau-de-Paille.

Pour la sortie au km 56:

- Prendre la route de la ZEC;
- Tourner à gauche sur la 3 Nord;
- Continuer sur la 3 Nord jusqu'au km 28
- Tourner à gauche au km 28 sur la 4 Ouest;
- Laisser une voiture au camping du km 59.6 (camping des Cyprès)
- Continuer vers l'amont et tourner à gauche au km 80 pour emprunter le chemin qui descend vers la rivière. Si l'on rate cet embranchement, on arrive sur les terrains d'Hydro-Québec.
- Suivre le chemin jusqu'au barrage puis revenir en arrière d'environ 800m, où un chemin cahoteux descend vers la rivière.

DESCRIPTION

Kilomètres 80 à 56 (EB, voir cartes pour annotations EH)

On entame immédiatement la journée par le « rapide aux Cenelles » dont le départ est visible depuis la mise à l'eau: un court R2 suivi d'un long R1. Un petit planiol mène au R1-2 du « rapide de l'Île Verte ». L'échauffement se termine et l'eau vive qui suit annonce un premier obstacle qui demande plus d'attention: un R3 qui s'entame par un petit seuil en rive droite et qui mène à un court passage assez raide où il faut choisir un passage entre de gros rochers. Un R1-2 suivi d'un R1 terminent ce premier enchaînement de rapides. Dans le planiol qui suit, on croise une première plage sur une île avant de rejoindre le « rapide de l'Île Brulée », un R1-2 qui offre quelques occasions de surfer vers sa fin. Un autre planiol, une autre plage, et c'est le début du long « rapide du Joug aux Bœufs » : un R2-3 mène à une grande dalle rocheuse qui offre une belle option de camping au milieu des rapides. On peut s'arrêter sur les rochers au milieu de la rivière pour reconnaître le R3 qui suit : un parcours en S à travers un seuil puis un rouleau. Il vaut mieux s'arrêter à droite pour aller reconnaître la suite qui offre plusieurs options : il faut choisir entre le S4 de l'extrême droite ou une glissade ailleurs d'où l'on peut directement enchaîner dans un R3 sur longues dalles rocheuses. Le R2 qui suit mène dans un S2 étroit entre la rive droite et un gros bloc rocheux un peu surplombant vers lequel le courant a tendance à nous pousser. Le tout se termine par un R3 manœuvrier. Un petit planiol, un long R1, et la première journée peut se terminer sur les rochers du kilomètre 67 (places pour 2 tentes dans la forêt) ou sur une plage des prochains kilomètres.

La suite de l'action reprend dans le « Grand rapide Price » après l'île du kilomètre 62. Un long R1 passe sous un pont de motoneige. Un resserrement de la rivière précède un premier S3. On peut ensuite traverser jusqu'en rive droite pour rejoindre un S2 ou rester au centre pour passer par un S3. Le R3-4 suivant est plus long et pentu. Il faut manœuvrer à travers les rouleaux et bien se placer pour la vague finale. Un peu plus loin, dans le S3 qui barre toute la rivière, il faut choisir entre une belle glissade au centre ou un passage avec plus de manœuvres à gauche. Dans tous les cas, un grand bassin final peut amortir un éventuel dessalage ! Un petit planiol mène au « Petit rapide Price » : un long R3 qui conclue l'action avant de parcourir les derniers kilomètres tranquilles jusqu'au point de sortie.

Kilomètres 56 à 42 (EH)

En haut haute (80-90m³/s), la section additionnelle (jusqu'au km 42) est principalement un long planiol avec deux sections de rapides proches l'une de l'autre. En premier, le rapide du Petit Chien qui est un long jardin de roches de classe 2/3 voir 3 à ce débit et qui débute par un seuil permettant juste un passage près des rives. Attention aux cravates dans ce rapide long et large. En deuxième, la section du Gros Chien, plus longue, est en fait trois rapides plutôt courts qui sont de plus en plus difficiles (R2/3 puis R3 puis R3/4); il y a aussi quelques R1 courts avant et après.

INFORMATIONS COMPLÉMENTAIRES

- Guide des Rivières Sportives du Québec, Gilles Fortin, éditions Broquet. Couvre la section aval (rapide des Cinq).
- Carte des sections en aval disponible sur www.cartespleinair.org.

LÉGENDE

Accès



Point d'accès par véhicule ou par train



Point d'accès par hydronaut

Rapides

EV	Eau-vive
R1, R2, ..., R6	Rapide avec classe de difficulté
R2-3	Rapide entre deux classes de difficulté
R2+3	Rapide avec classe de difficulté inégale
S2, S3, ..., S6	Seuil avec classe de difficulté
C, Chute	Chute
K, Cascade	Cascade
P 250m à G	Portage avec distance et gauche/droite
B.C., BC	Barrage de castor

Campings



Site de camping, avec plage si applicable
Taille (nb de tentes de 3-4 places): 1, 2, 3, 4, 5, G (groupe)
Qualité: A (excellent), B (bien), C (correct),
D (passable), E (médiocre/dépannage)



Site de camping, cote inconnue



Site de camping potentiel (environ 1h d'aménagement)



Site de camping, existence incertaine



Site de camping
EB = site disponible par eau basse seulement
EH = site disponible même à eau haute ou en crue



Camping organisé, possiblement payant

RÉALISATION-DISTRIBUTION

Relevé

Familles Marche, Langlois-Lamothe et ???-Jacob

14-15 septembre 2013, 15m³/s.

F. Ménagé, A. Blattel et groupe CCKEVM/Aventuriers

1-2-3 juillet 2017, 90m³/s

Cartographie/Mise-en-page

David Marche, septembre 2013

Frédéric Ménagé, juillet 2017

Cartes topographiques de base

Copyright © Sa Majesté la Reine du Chef du Canada. Ministère des Ressources Naturelles. Tous droits réservés.

31I/13 Réservoir Taureau (km 82 à 62)

31I/14 Lac Eveline (km 62 à 6)

Distribution

Permise, tant que le contenu est préservé et la distribution gratuite. Disponible sur www.cartespleinair.org.

AVERTISSEMENT

Cette carte a été produite bénévolement par des payeurs n'ayant pas la prétention d'être suffisamment fiables et expérimentés. Les auteurs se dégagent de toute responsabilité quant aux préjudices, dommages ou accidents pouvant découler de l'utilisation de cette carte. Des omissions ou erreurs sont toujours possibles, et nous vous serions reconnaissants de nous communiquer toute correction que vous auriez pu remarquer.

**Rivière Matawin
Aval du Barrage
Carte 3 de 3**

Vers rivière St-Maurice, et route 155

40 km

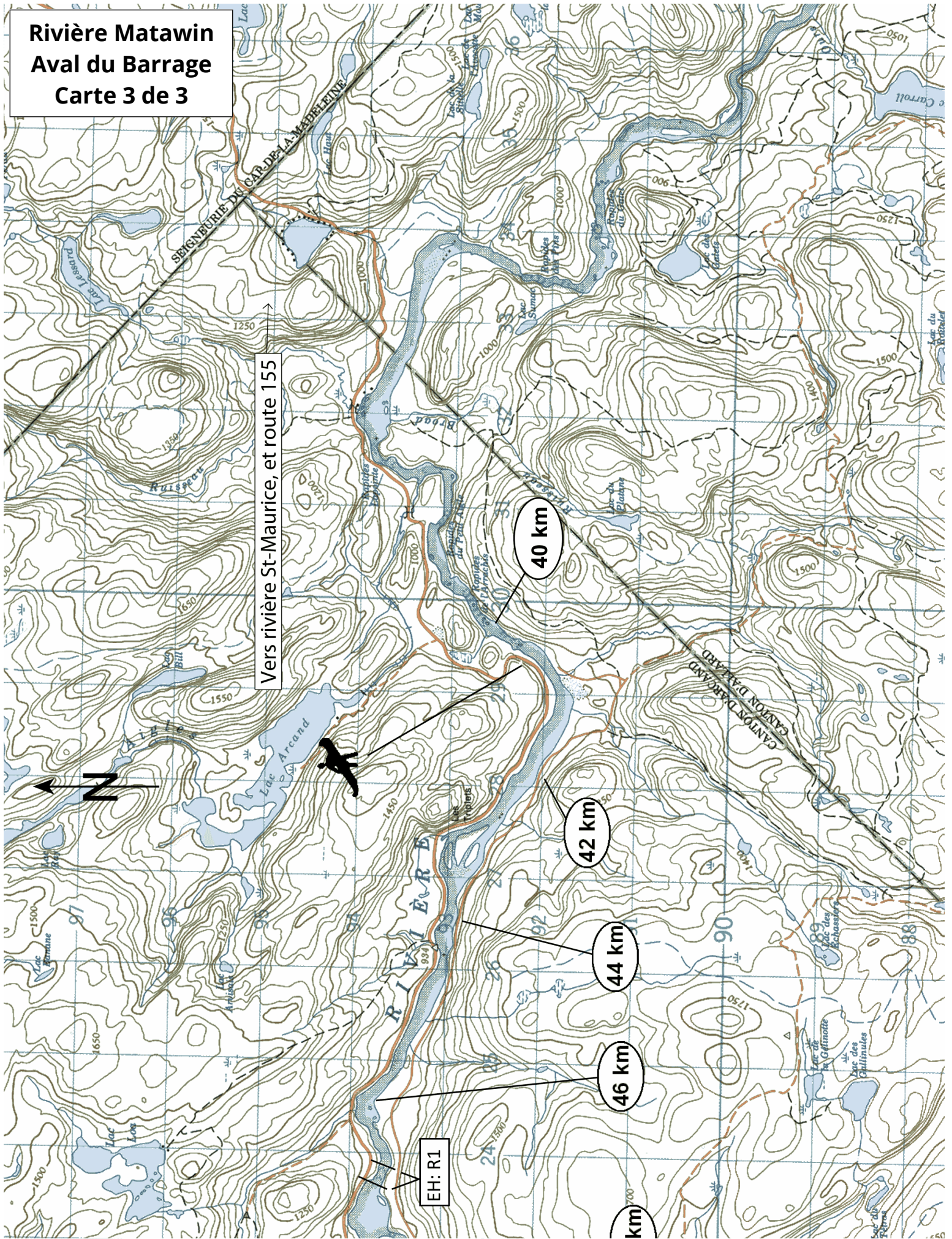
42 km

44 km

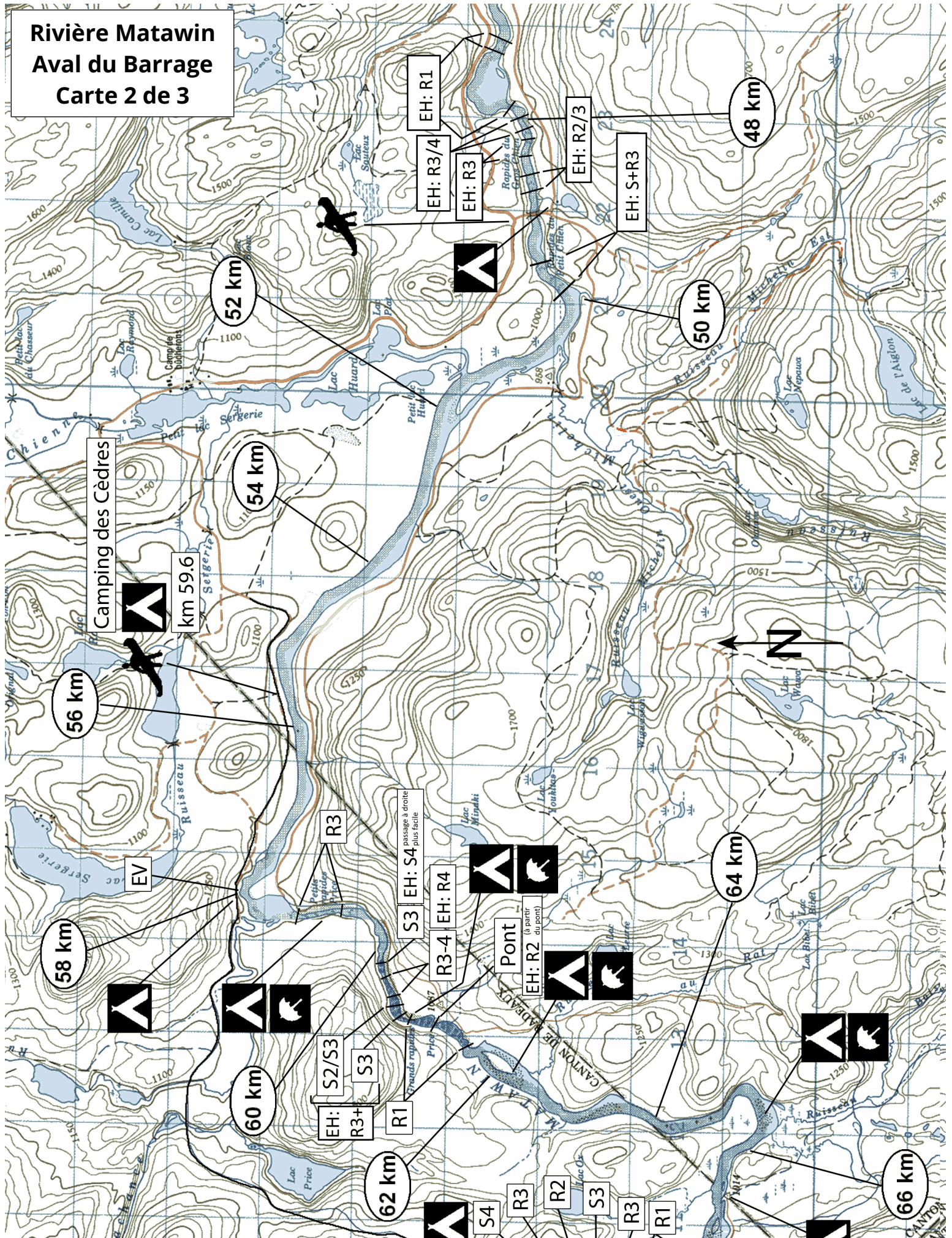
46 km

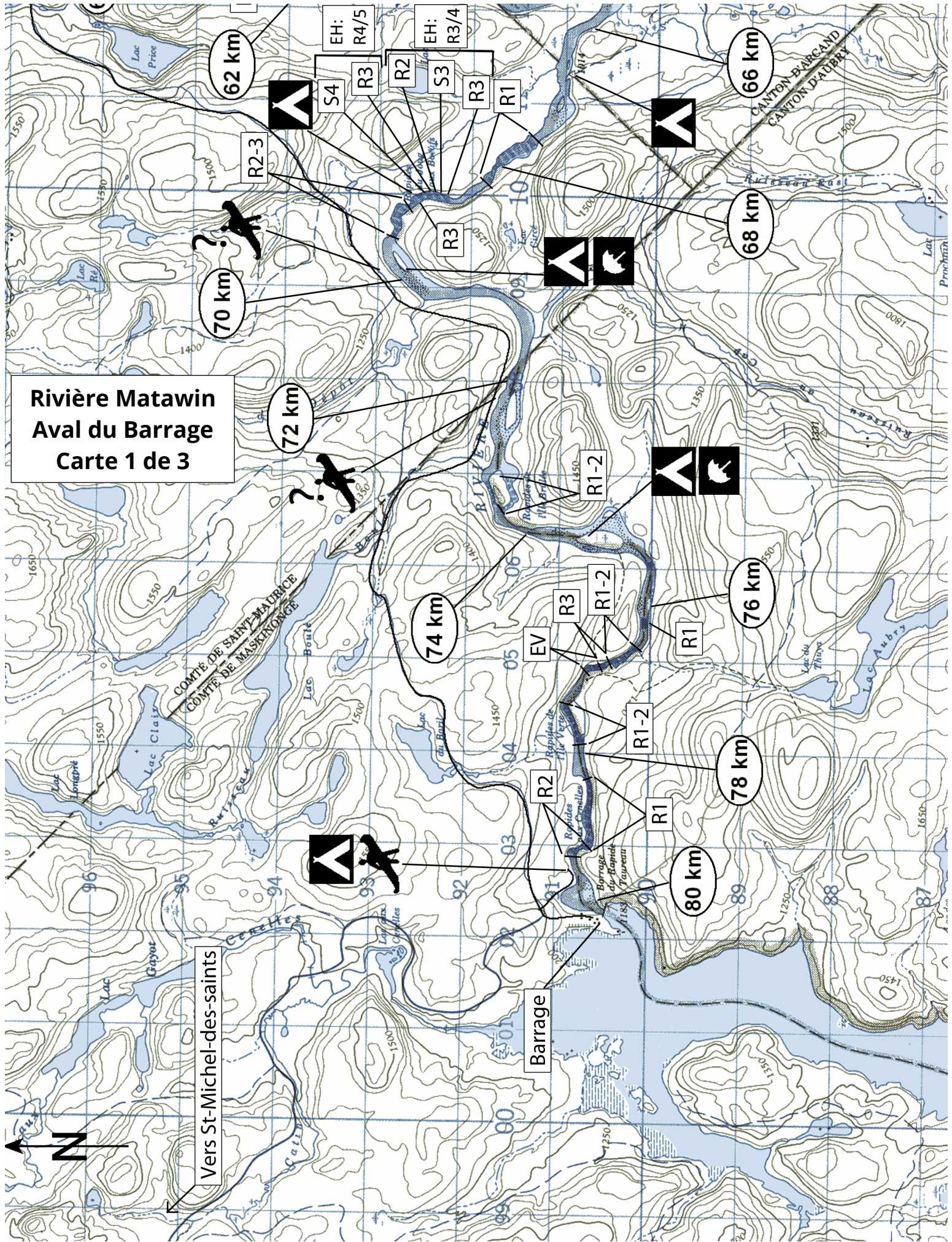
EH: R1

km



Rivière Matawin
Aval du Barrage
Carte 2 de 3





Rivière Matawin
Aval du Barrage
Carte 1 de 3

Vers St-Michel-des-saints