

SITUATION GÉOGRAPHIQUE

La rivière Ruban se situe en Haute-Mauricie, près de la voie ferrée qui relie La Tuque à Parent. Elle prend sa source quelque peu à l'est de Parent, puis après un parcours d'environ 90 km en direction est, jette ses eaux dans la rivière Manouane, puis deux (2) kilomètres plus loin dans la rivière Saint-Maurice. Voir la carte régionale ci-jointe afin de mieux situer le tout.

FICHE TECHNIQUE**Longueur**

- rivière en entier : 90 km
- partie accessible par train : 78 km
- section relevée : 53 km

Cote générale

- En amont de Casey (km 59) : non relevé, ESTIMÉ à RI-II (4)
- En aval de Casey (km 59) : RII+III (6)

Portages

- En amont de Casey (km 59) : non relevé, au moins deux (2) portages pour franchir des (petits) barrages, et possiblement un autre pour franchir un rapide. À confirmer.
- En aval de Casey (km 59) : au minimum deux (2) portages, d'environ 200m chacun, et potentiellement quelques autres selon le niveau d'eau et l'expérience.

PÉRIODE NAVIGABLE

La rivière est normalement navigable de la fonte des glaces (début mai) à la mi-juin. Selon les quantités de pluie et le débit de l'année courante, la deuxième moitié de juin, et le mois d'octobre peuvent aussi être favorables. La période idéale recommandée s'étend de la fin de mai au début de juin.

Le Centre d'Expertise Hydrique du Québec opère une station de mesure de débit deux rivières voisines. On peut aller consulter la mesure courante, ainsi que des données historiques, sur le site Internet du CEHQ :

Rivière Croche :

www.cehq.gouv.qc.ca/suivihydro/graphique.asp?NoStation=050135

Rivière Vermillon :

www.cehq.gouv.qc.ca/suivihydro/graphique.asp?NoStation=050144

Lors du relevé, la rivière Croche était à 18 m³/s, et la Vermillon à 34 m³/s. Le niveau était suffisant, avec quelques rapides un peu maigres. On estime grossièrement que le minimum pour avoir une descente agréable avec canots chargés se situe aux environs de 14-15 m³/s sur la Croche, ou 28-30 m³/s sur la Vermillon.

QUALITÉ DU MILIEU

Eau propre et limpide. Milieu sauvage, avec quelques rares chalets, et la présence occasionnelle de la voie ferrée.

CAMPEMENTS

Les sites sont suffisamment nombreux en général. La plupart sont petits, et de qualité moyenne, mais les sites plus grands ou plus beaux existent, et sont bien répartis le long du parcours.

ACCÈS

Bien qu'il soit possible de se rendre par la route, le moyen d'accès privilégié est le train. Les horaires mentionnés sont ceux en vigueur en date de 2015. Les prix sont ceux des billets les moins chers (réservation à l'avance, sans possibilité de remboursement) à destination de Casey (point de mise à l'eau recommandé) et excluent les taxes.

Pour des informations fiables et à jour, consulter le site internet de VIA Rail : www.viarail.ca.

Noter que le train est presque toujours en retard, parfois de quelques heures. Prévoir en conséquence.

Aller

lundi, mercredi :

- Montréal (Ahuntsic) @ 8h53, prix : 35\$/adulte, 50\$/canot
- La Tuque @ 13h18, prix : 20\$/adulte, 50\$/canot
- Casey (point de mise à l'eau) @ 15h42
- McCarthy (départ plus en amont) @ 15h56

vendredi :

- même horaire que lundi et mercredi, , mais 0h55 plus tard.

Retour

mardi, jeudi :

- Km 4 (point de sortie recommandé) @ 9h52
- La Tuque @ 11h53, prix : 20\$/adulte, 50\$/canot
- Montréal (Ahuntsic) @ 16h37, prix : 75\$/adulte, 50\$/canot

dimanche :

- même horaire que mardi et jeudi, mais 3h plus tard.

Conseils pour la coordination du transport en train

- Après vérification des horaires et prix sur www.viarail.ca, il est préférable de faire les réservations par téléphone au 1-888-VIA-RAIL, afin de spécifier qu'il y aura des canots à transporter, et que l'embarquement au retour se fera ailleurs qu'aux arrêts préétablis.
- La réservation initiale sera seulement pour les billets de personnes. Les billets pour les canots devront être achetés sur place au moment du départ, mais il est impératif de mentionner assez longtemps d'avance qu'il y aura des canots.
- Prendre les billets pour l'aller à destination de Casey (ou autre arrêt choisi).
- Prendre les billets de retour en partance de la station Cann (station la plus proche du point de sortie effectif), et spécifier le millage exact d'embarquement (mi 72.8) au préposé.
- Arriver à la gare (Ahuntsic ou La Tuque) environ 45 minutes à l'avance, pour payer le transport des canots et préparer le matériel. Voir les politiques de VIA quant aux bagages dans les sections « Bagages enregistrés » et « Équipement sportif volumineux » du site internet de VIA Rail. La limite par personne est de cinq(5) items : trois (3) dans le wagon à bagages (max 50 livres chacun), et deux (2) dans le wagon de passagers (max de 50 livres chacun, de dimensions « bagage à main »). Les pagaies, écopas, etc doivent être solidement fixés au fond du canot.
- Aider les employés de VIA à embarquer le matériel (barils, canot) dans le wagon à bagages.

- Une fois à bord du train, expliquer aux employés les points d'accès. À Casey, les employés savent où débarquer les payeurs, soit à environ 300m dépassé le point d'arrêt officiel. Pour le retour, expliquer qu'on attendra le train au millage 72.8, au bord de la voie ferrée. De toute façon l'endroit est dans une section de voie ferrée parfaitement rectiligne, et facilement visible pour le conducteur.

LÉGENDE

Accès



Point d'accès par véhicule ou par train



Point d'accès par hydronautics

Rapides

EV	Eau-vive
R1, R2, ..., R6	Rapide avec classe de difficulté
R2-3	Rapide entre deux classes de difficulté
R2+3	Rapide avec classe de difficulté inégale
S2, S3, ..., S6	Seuil avec classe de difficulté
C, Chute	Chute
K, Cascade	Cascade
P 250m à G	Portage avec distance et gauche/droite
B.C., BC	Barrage de castor

Campings



Site de camping, avec plage si applicable
 Taille (nb de tentes de 3-4 places): 1, 2, 3, 4, 5, G (groupe)
 Qualité: A (excellent), B (bien), C (correct),
 D (passable), E (médiocre/dépannage)



Site de camping, cote inconnue



Site de camping potentiel (environ 1h d'aménagement)



Site de camping, existence incertaine



Site de camping
 EB = site disponible par eau basse seulement
 EH = site disponible même à eau haute ou en crue



Camping organisé, possiblement payant

RÉALISATION-DISTRIBUTION

Relevé

Charles Leduc, Sébastien Lapierre, Richard Morin, Martin Talbot
 12 au 16 juin 2009.

Rivière Croche : 18 m³/s.

Rivière Vermillon : 34 m³/s.

Cartographie/Mise-en-page

Charles Leduc, 2009, 2015.

Cartes topographiques de base

Copyright © Sa Majesté la Reine du Chef du Canada. Ministère des Ressources Naturelles. Tous droits réservés.

31O/16 Casey

31P/13 Sanmaur

Distribution

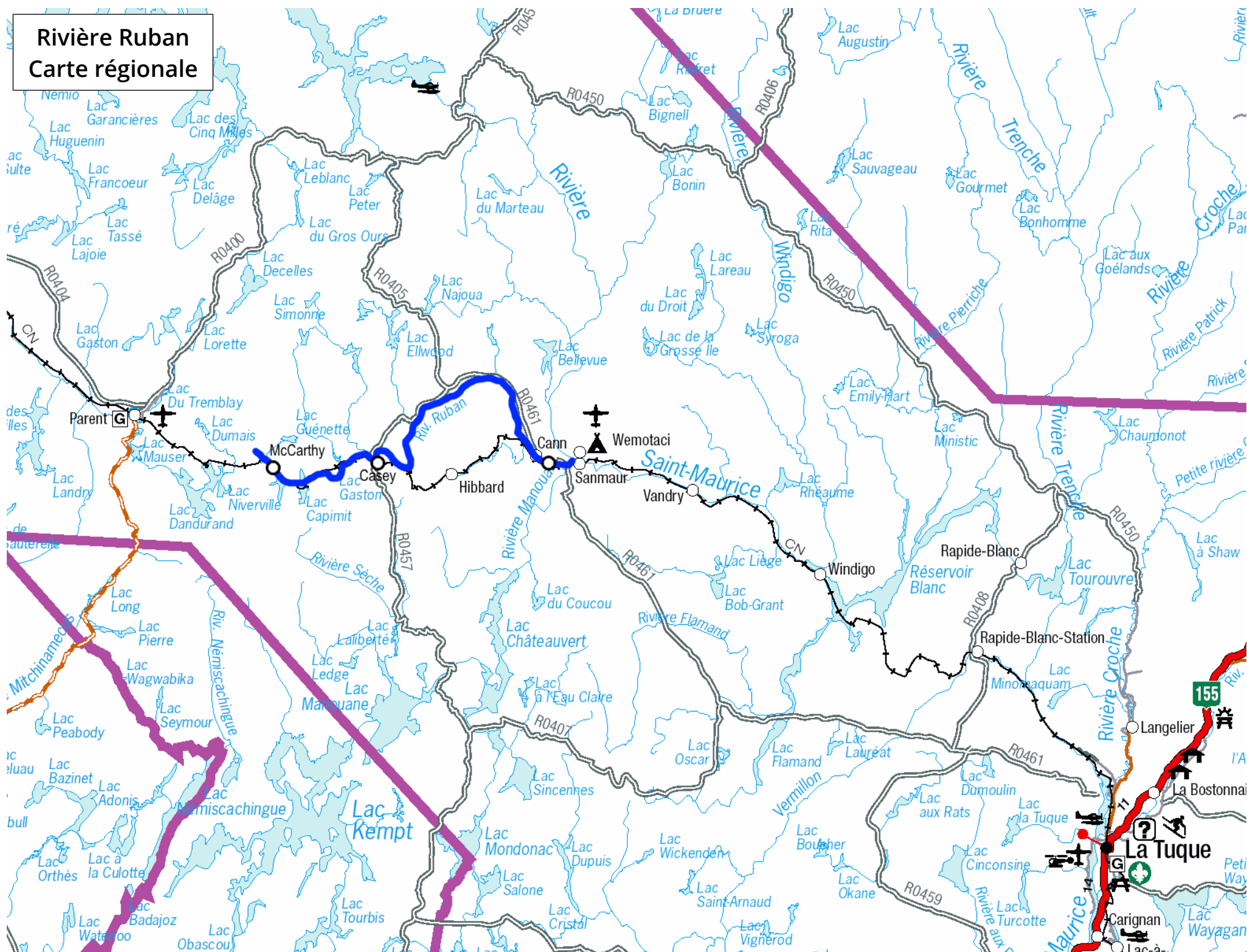
Permise, tant que le contenu est préservé et la distribution gratuite. Disponible sur www.cartespleinair.org.

AVERTISSEMENT

Cette carte a été produite bénévolement par des payeurs n'ayant pas la prétention d'être suffisamment fiables et expérimentés. Les auteurs se dégagent de toute responsabilité quant aux préjudices, dommages ou accidents pouvant découler de l'utilisation de cette carte. Des omissions ou erreurs sont toujours possibles, et nous vous serions reconnaissants de nous communiquer toute correction que vous auriez pu remarquer.

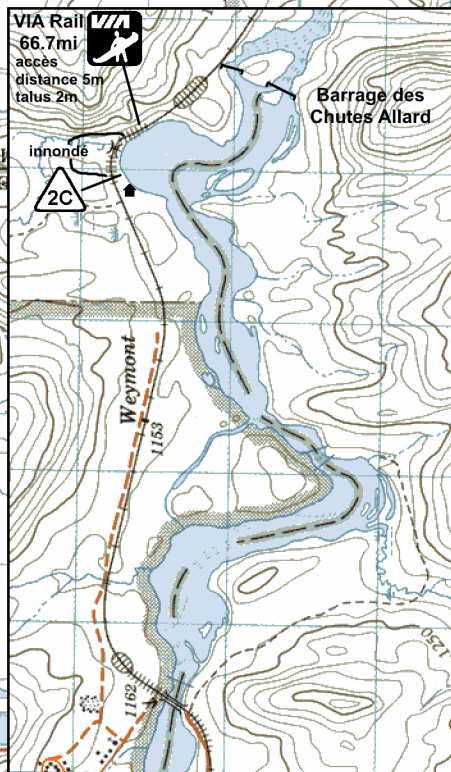
Rivière Ruban

Carte régionale



Rivière Ruban Carte 5 de 5

Le pont du Saint-Maurice ne semble pas être un bon point d'accès.
Le prochain point d'accès par train sur le Saint-Maurice se trouve à environ 4 km en aval, dans une grande baie. Cela correspond au millage approximatif 66.8 de VIA Rail. La voie ferrée passe à environ 5 mètres de la rivière, avec un talus d'à peine 2 mètres.



RÉSERVE INDIENNE WEN

0 km

accès possible
mais talus escarpé
à remonter

4 km

VIA Rail
72.8 mi
en direction est:
mar, jeu @ 9h55
dim @ 12h55

Remonter environ 60m sur
un petit ruisseau peu profond.
Talus de 3 mètres pour
atteindre la voie ferrée.

pont emporté encore
dans la rivière (DANGER)

8 km

R1-2
R2-3

EV

AC

GC

Carin

1181

1230

1250

1270

1290

1310

1330

1350

1370

1390

1410

1430

1450

1470

1490

1510

1530

1550

1570

1590

1610

1630

1650

1670

1690

1710

1730

1750

1770

1790

1810

1830

1850

1870

1890

1910

1930

1950

1970

1990

2010

2030

2050

2070

2090

2110

2130

2150

2170

2190

2210

2230

2250

2270

2290

2310

2330

2350

2370

2390

2410

2430

2450

2470

2490

2510

2530

2550

2570

2590

2610

2630

2650

2670

2690

2710

2730

2750

2770

2790

2810

2830

2850

2870

2890

2910

2930

2950

2970

2990

3010

3030

3050

3070

3090

3110

3130

3150

3170

3190

3210

3230

3250

3270

3290

3310

3330

3350

3370

3390

3410

3430

3450

3470

3490

3510

3530

3550

3570

3590

3610

3630

3650

3670

3690

3710

3730

3750

3770

3790

3810

3830

3850

3870

3890

3910

3930

3950

3970

3990

4010

4030

4050

4070

4090

4110

4130

4150

4170

4190

4210

4230

4250

4270

4290

4310

4330

4350

4370

4390

4410

4430

4450

4470

4490

4510

4530

4550

4570

4590

4610

4630

4650

4670

4690

4710

4730

4750

4770

4790

4810

4830

4850

4870

4890

4910

4930

4950

4970

4990

5010

5030

5050

5070

5090

5110

5130

5150

5170

5190

5210

5230

5250

5270

5290

5310

5330

5350

5370

5390

5410

5430

5450

5470

5490

5510

5530

5550

5570

5590

5610

5630

5650

5670

5690

5710

5730

5750

5770

5790

5810

5830

5850

5870

5890

5910

5930

5950

5970

5990

6010

6030

6050

6070

6090

6110

6130

6150

6170

6190

6210

6230

6250

6270

6290

6310

6330

6350

6370

6390

6410

6430

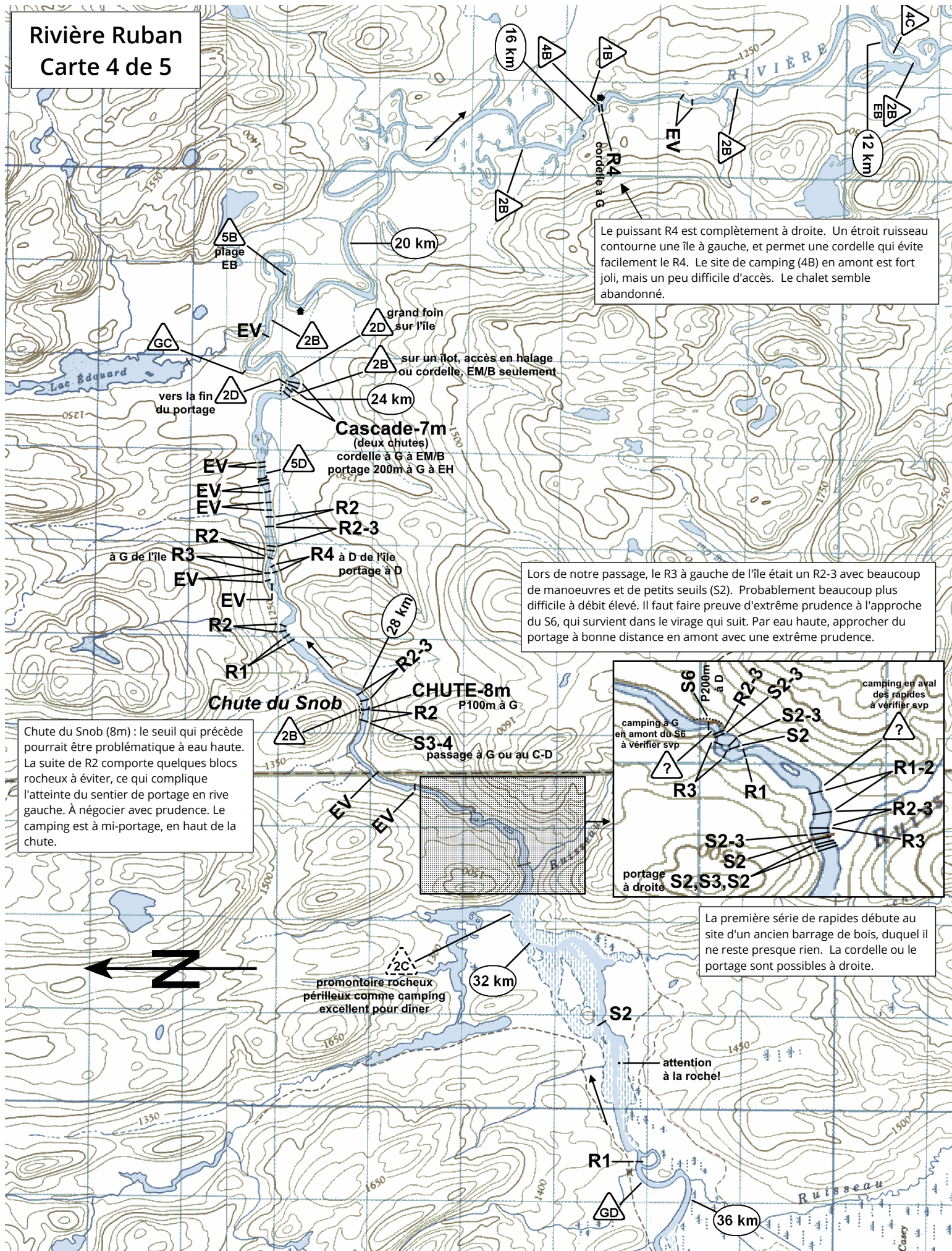
6450

6470

6490

6510

Rivière Ruban Carte 4 de 5



Rivière Ruban
Carte 3 de 5

Au km 50, croix de bois en haut d'un surplomb rocheux.

Piste d'atterrissage de Casey (km 40): construire en 1947 durant la guerre froide pour servir de point de ravitaillement en cas d'opération militaire, la piste de 3 km de long est encore entretenue comme piste d'urgence. C'est là que fût arrêté Raymond Boulanger en 1992, avec un appareil Convair 580 contenant 4000 kg de cocaïne. On peut se rendre à la piste facilement depuis la rivière. Il y a parfois des courses de VTT et autres événements festifs clandestins.

confortable, bonne option considérant
départ de Casey en fin d'après-midi

40 km

grand, à l'
avec du v

GB à l'abri,
privé et reclus

CANTON DE LAVIGNE

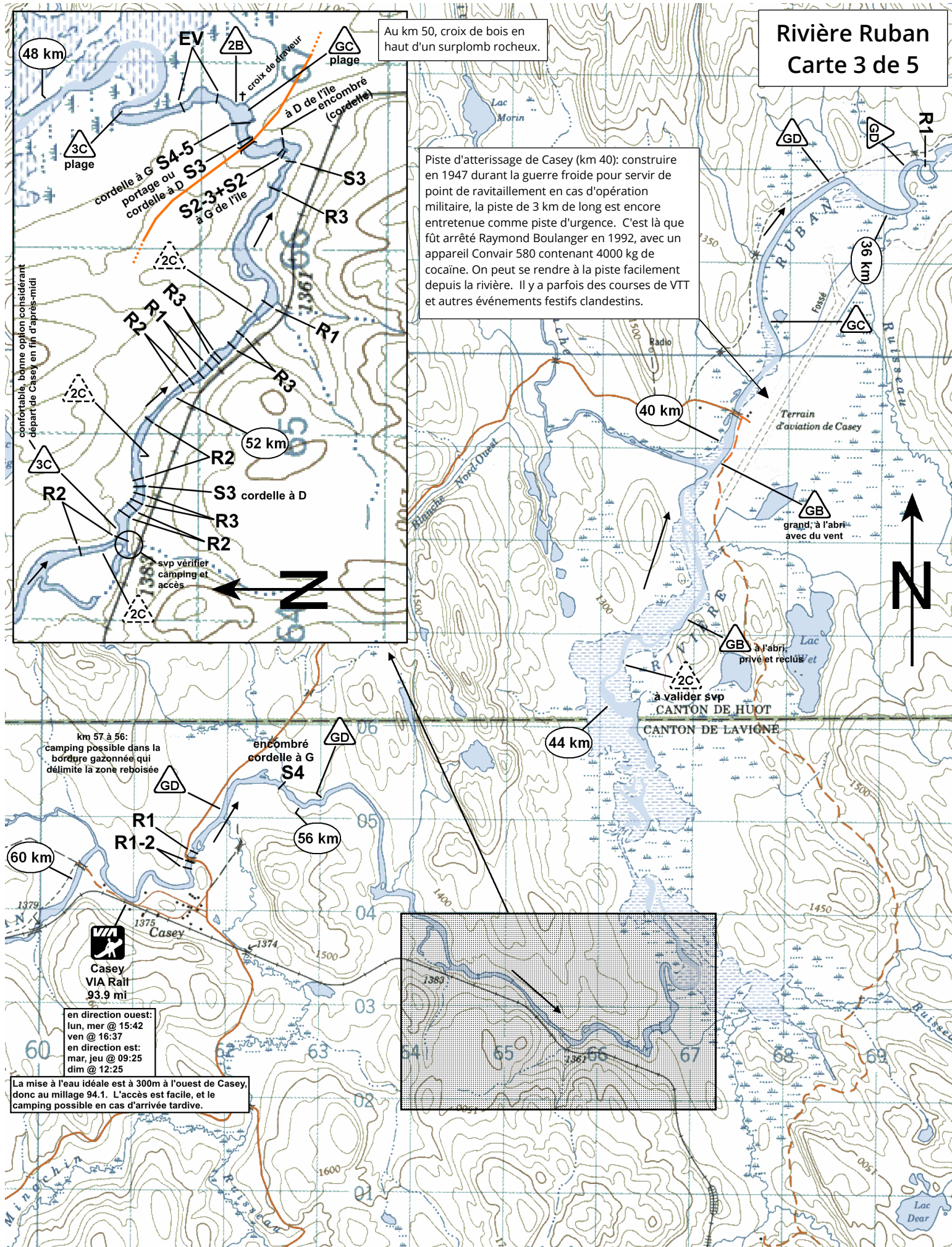
km 57 à 56:
camping possible dans la
bordure gazonnée qui
délimite la zone reboisée

encombré
cordelle à G

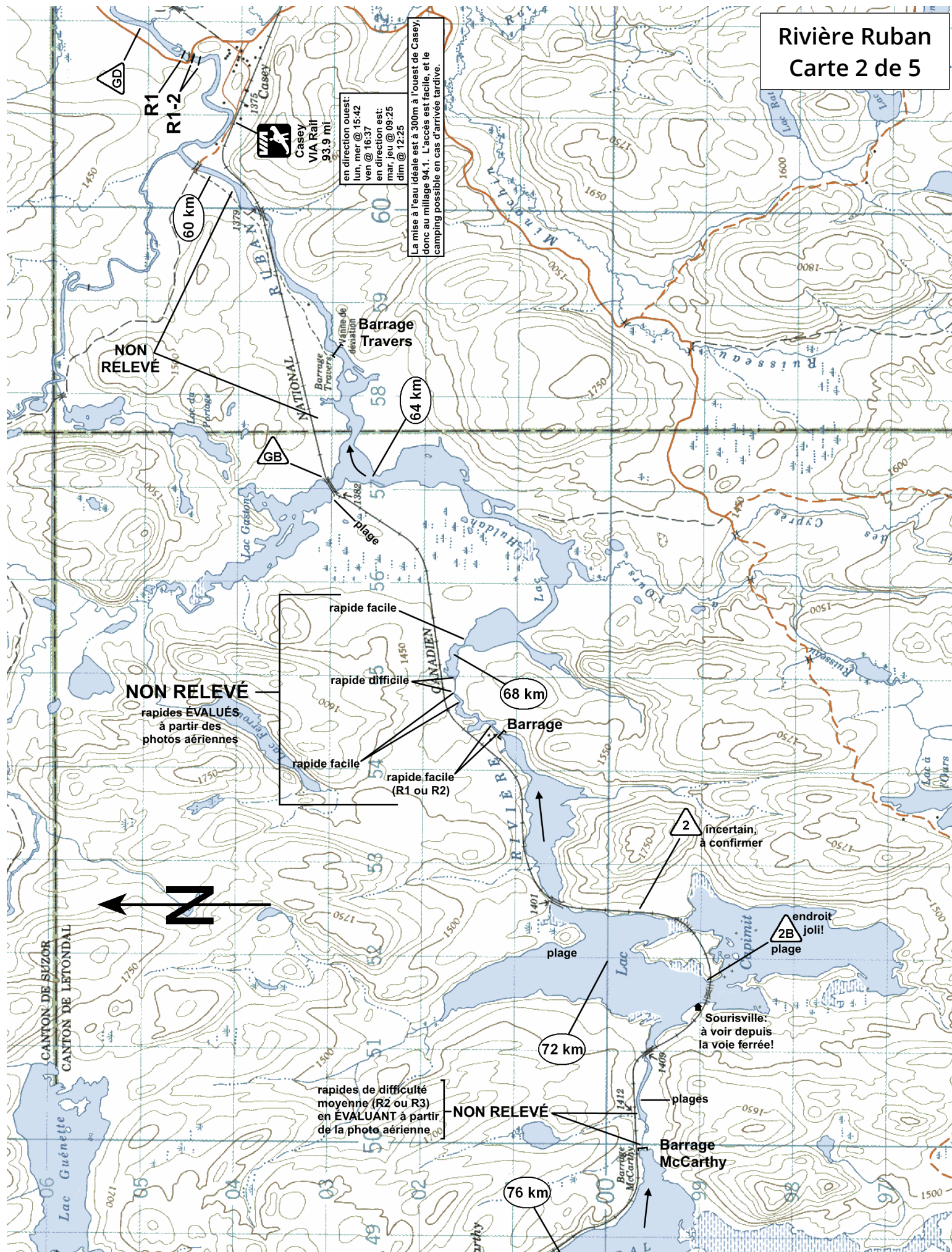

Casey
VIA Rail
93.9 mi

en direction ouest:
lun, mer @ 15:42
ven @ 16:37
en direction est:
mar, jeu @ 09:25
dim @ 12:25

La mise à l'eau idéale est à 300m à l'ouest de Casey, donc au millage 94.1. L'accès est facile, et le camping possible en cas d'arrivée tardive.



Rivière Ruban
Carte 2 de 5



Rivière Ruban
Carte 1 de 5

