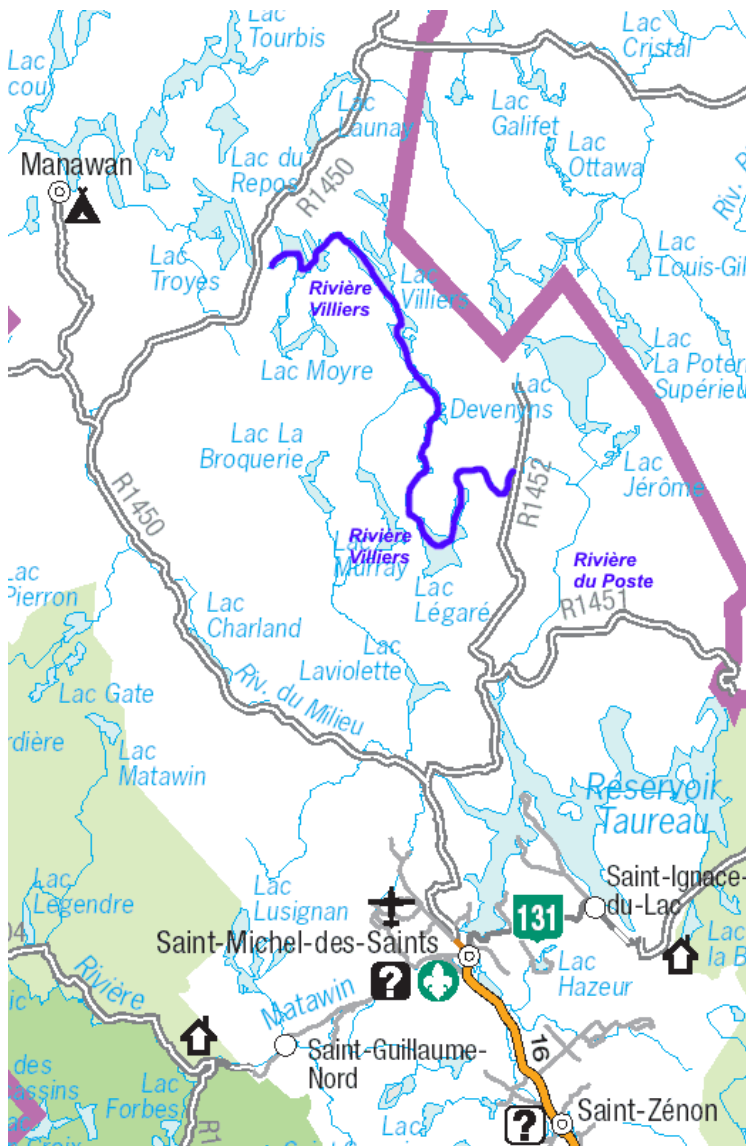


## SITUATION GÉOGRAPHIQUE

La rivière Villiers se situe dans Lanaudière, au nord du réservoir Taureau à Saint-Michel-des-Saints. Elle déverse ses eaux dans la rivière du Poste. La partie amont de la rivière est constituée principalement de lacs. Le parcours débute au lac Castelveyre, tout près du lac Troyes, à la limite sud-est des circuits de la région de Manawan. On peut donc combiner ces parcours. À partir du lac Castelveyre, une série de lacs et portages mènent au lac Villiers et à la rivière Villiers, puis on atteint le lac Cousineau et le lac Légaré. Le lac Légaré (km 23) est un point de départ possible si on ne veut parcourir que les derniers 17 km avant d'arriver au chemin du lac Devenyns (km 6). En aval du lac Légaré, la Villiers est une petite rivière, praticable surtout par eau haute et qui comporte sont lot d'obstacles, la plupart franchissables par des pagayeurs expérimentés. En aval du chemin du lac Devenyns, la rivière Villiers est calme, praticable en tout temps, et donne accès à la rivière du Poste. Pour des informations sur les 6 derniers kilomètres, qui donnent accès à la rivière du Poste, voir la carte de la rivière du Poste de Charles Leduc, disponible sur [www.cartespleinair.org](http://www.cartespleinair.org).



Source : Ministère des Transports du Québec

## FICHE TECHNIQUE

### Du lac Castelveyre au lac Légaré

Longueur : environ 33 km

Cote générale :

- facile sur les lacs
  - segment de 900m non relevé entre les lacs Cousineau et Légaré
- Portages : plusieurs, inventaire détaillé à faire.

### Du lac Légaré au chemin Devenyns

Longueur : 17 km

Durée : attention de ne pas sous-estimer la durée requise : les derniers 3 km de la fin (km 9 à 6) on pris à eux seuls 6h à un groupe expérimenté et efficace.

Cote générale : RIII (5)

Portages : quelques obstacles demandent un mélange de halage, de cordelle, ainsi que du portage sans sentier aménagé dans une forêt encombrée.

## PÉRIODE NAVIGABLE

### Du lac Castelveyre au lac Légaré

Lacs : probablement navigable en tout temps. Il y a toutefois un segment d'environ 900m où la rivière est étroite, entre les lacs Cousineau et Légaré. Il est possible que ce segment devienne maigre ou non navigable par eau-basse. Il est aussi possible qu'il soit encombré et ce, indépendamment de la période de l'année.

### Du lac Légaré au chemin Devenyns

La section comprise entre le lac Légaré et la route du lac Devenyns (au km 6 de la rivière) est à faire au printemps ou en début d'été. Risque d'être maigre plus tard en saison.

Mesure de débit indirecte – station de la rivière Matawin :

Le Centre d'Expertise Hydrique du Québec opère une station de mesure de débit (numérotée 050119) sur la rivière Matawin, dans la même région. On peut aller consulter la mesure courante, ainsi que des données historiques, sur le site Internet du CEHQ :

<https://www.cehq.gouv.qc.ca/suivihydro/graphique.asp?NoStation=050119>

Lors d'une descente du 24 au 26 juin 2022, la station 050119 sur la Matawin a varié entre 46 et 51 m³/s, et ce débit correspond à un niveau d'eau haut sur la Villiers, puisque les aulnes et les fougères étaient inondés.

## QUALITÉ DU MILIEU

Plutôt sauvage, eau claire et limpide, quelques chalets.

## CAMPEMENTS

Quelques sites répertoriés, bien répartis, de qualité variable. La plupart sont petits (3 tentes et moins).

## ACCÈS ET NAVETTE

### Point de mise à l'eau (chemin de Casey)

<https://www.google.com/maps/place/47.1457,-74.1648>

### Point de sortie au lac Cousineau

<https://www.google.com/maps/place/47.0191,-73.9858>

### Point de sortie au lac Légaré

<https://www.google.com/maps/place/46.9626,-73.9825>

### Point de sortie sur le chemin du lac Devenyns

<https://www.google.com/maps/place/47.0220,-73.8806>

À ce point de sortie, au km 54.3 de la route, le pont n'a qu'une seule voie, l'espace de stationnement est restreint, et sur semaine les camions forestiers arrivent trop rapidement pour pouvoir s'arrêter. User d'une EXTRÊME prudence à cet endroit. Un bon endroit pour stationner les véhicules est à l'entrée du chemin secondaire débutant au km 54.1.

### Accès – intersection vers le lac Légaré

Pour se rendre sur le chemin du lac Devenyns, à l'intersection qui mène au lac Légaré :

- Se rendre à Saint-Michel-des-Saints (depuis Montréal, autoroute 40 et route 131);
- Une fois à Saint-Michel, tourner à gauche juste après la Caisse Populaire, sur la rue des Aulnaies;
- À environ 1 km de la route 131, en haut d'une côte, tourner à droite, sur la route de Manouane. Le texte qui suit réfère au kilométrage affiché sur les bornes le long du chemin;
- À partir du kilomètre 8, la route n'est plus asphaltée. La route de Manouane est faite de gravier, elle est très large et est entretenue par les compagnies forestières;
- Au kilomètre 15.5, à une intersection avec de nombreuses pancartes, prendre la droite. Presque immédiatement, la route passe sur un pont (rivière du Milieu). Continuer sur ce chemin;
- Au kilomètre 31.3 se trouve une intersection. Si on veut combiner les rivières Villiers et du Poste, faire un aller-retour de 2 km pour aller porter un véhicule au point de sortie de la rivière du Poste. Ensuite tourner à gauche.
- Après environ 3 km, soit au km 34.3 (le kilométrage se poursuit depuis l'intersection du km 31.3), il y a une autre intersection. Le chemin principal est à droite, et le chemin à gauche plus petit, du moins en 2007.
- Le lac Légaré est vers la gauche (15 km), tandis que le point de sortie au km 6 de la rivière Villiers est vers la droite (20 km), en direction du lac Devenyns.

Montréal – intersection lacs Légaré/Devenyns : 196 km, 2h35

### Navette du lac Légaré (km 23) au chemin Devenyns (km 6)

À partir de l'intersection du chemin vers le lac Légaré, la navette de cette section est de 35 km (20 km vers le point de sortie, 15 km vers le point de mise à l'eau). Il faut compter environ 40 minutes, à cause de la vitesse réduite dans le chemin menant au lac Légaré.

En date de 2022, le chemin de 15 km était carrossable, même avec une voiture ordinaire et jusqu'au lac Légaré.

## Combiné Villiers et du Poste

En combinant les rivières Villiers et du Poste, on obtient une navette avantageuse de 20 km, pour une descente de 42 km. Une telle navette se fait à vélo en 2h environ, si on ne dispose que d'un seul véhicule.

## LÉGENDE

### Accès



Point d'accès par véhicule ou par train



Point d'accès par hydavion

### Rapides

EV	Eau-vive
R1, R2, ..., R6	Rapide avec classe de difficulté
R2-3	Rapide entre deux classes de difficulté
R2+3	Rapide avec classe de difficulté inégale
S2, S3, ..., S6	Seuil avec classe de difficulté
C, Chute	Chute
K, Cascade	Cascade
P 250m à G	Portage avec distance et gauche/droite
B.C., BC	Barrage de castor

### Campings



Site de camping, avec plage si applicable  
Taille (nb de tentes de 3-4 places): 1, 2, 3, 4, 5, G (groupe)  
Qualité: A (excellent), B (bien), C (correct),  
D (passable), E (médiocre/dépannage)



Site de camping, cote inconnue



Site de camping potentiel (environ 1h d'aménagement)



Site de camping, existence incertaine



Site de camping  
EB = site disponible par eau basse seulement  
EH = site disponible même à eau haute ou en crue



Camping organisé, possiblement payant

## RÉALISATION-DISTRIBUTION

### Relevé – amont du lac Légaré

Timothé Breton, été 2022 et été 2023

### Relevé – aval du lac Légaré

Nicolas Boisclair, 15-16 juin 2007

### Cartographie/Mise-en-page

Charles Leduc, 2007 à 2025

Timothé Breton, 2023

### Cartes topographiques de base

Copyright © Sa Majesté le Roi du Chef du Canada. Ministère des Ressources Naturelles. Tous droits réservés.

31O/01 Lac Troyes (lacs de tête de la rivière Villiers)

31P/04 Lac Devenyns

31I/13 Réservoir Taureau

### Contributeurs

Viviane Bergeron et Pier-Luc McClure, corrections et détails en aval du lac Légaré, 2011

Christine Boyer, corrections en aval du lac Légaré, 2022

### Distribution

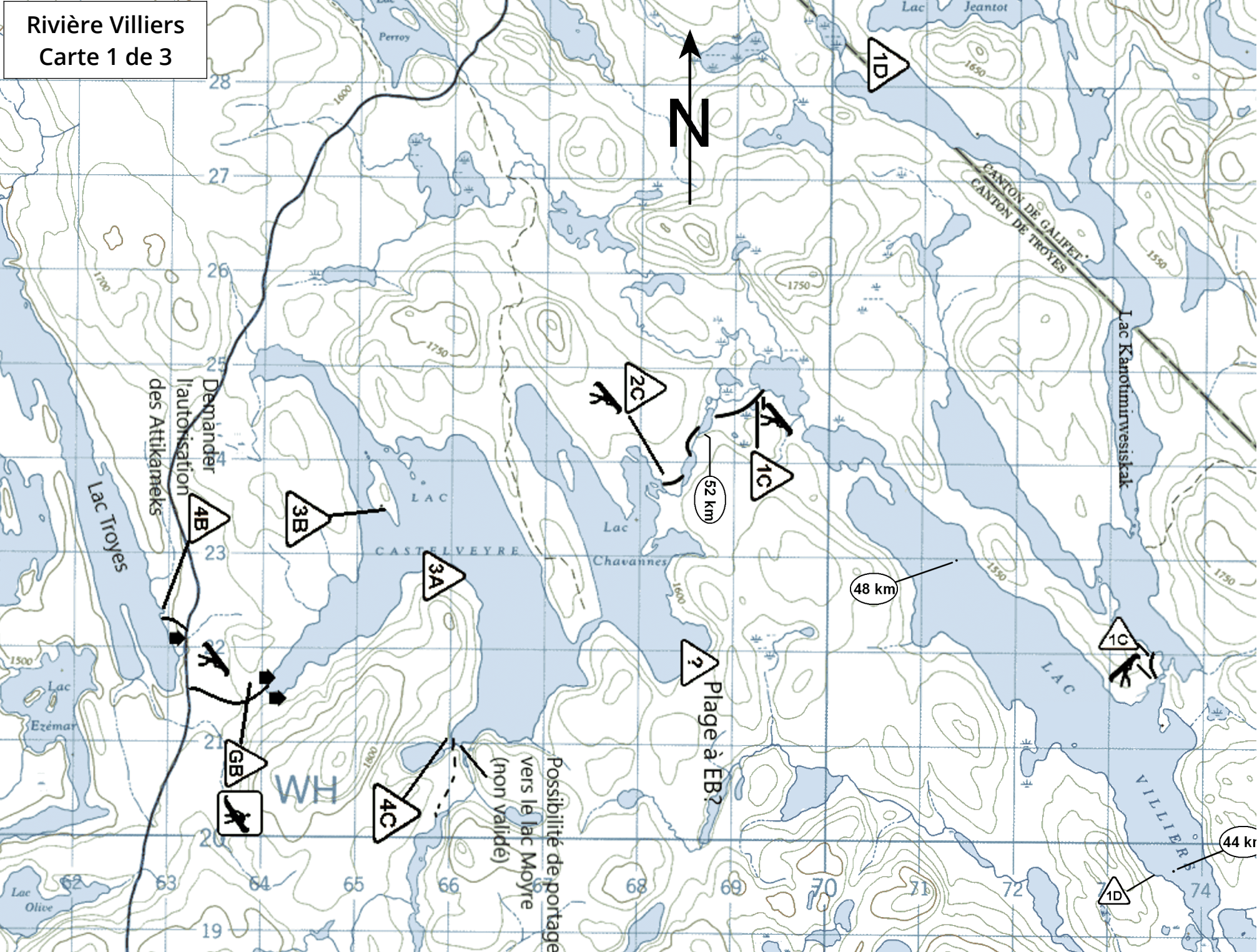
Permise, tant que le contenu est préservé et la distribution gratuite. Disponible sur [www.cartespleinair.org](http://www.cartespleinair.org).

### AVERTISSEMENT

Cette carte a été produite bénévolement par des payeurs n'ayant pas la prétention d'être suffisamment fiables et expérimentés. Les auteurs se dégagent de toute responsabilité quant aux préjudices, dommages ou accidents pouvant découler de l'utilisation de cette carte. Des omissions ou erreurs sont toujours possibles, et nous vous serions reconnaissants de nous communiquer toute correction que vous auriez pu remarquer.



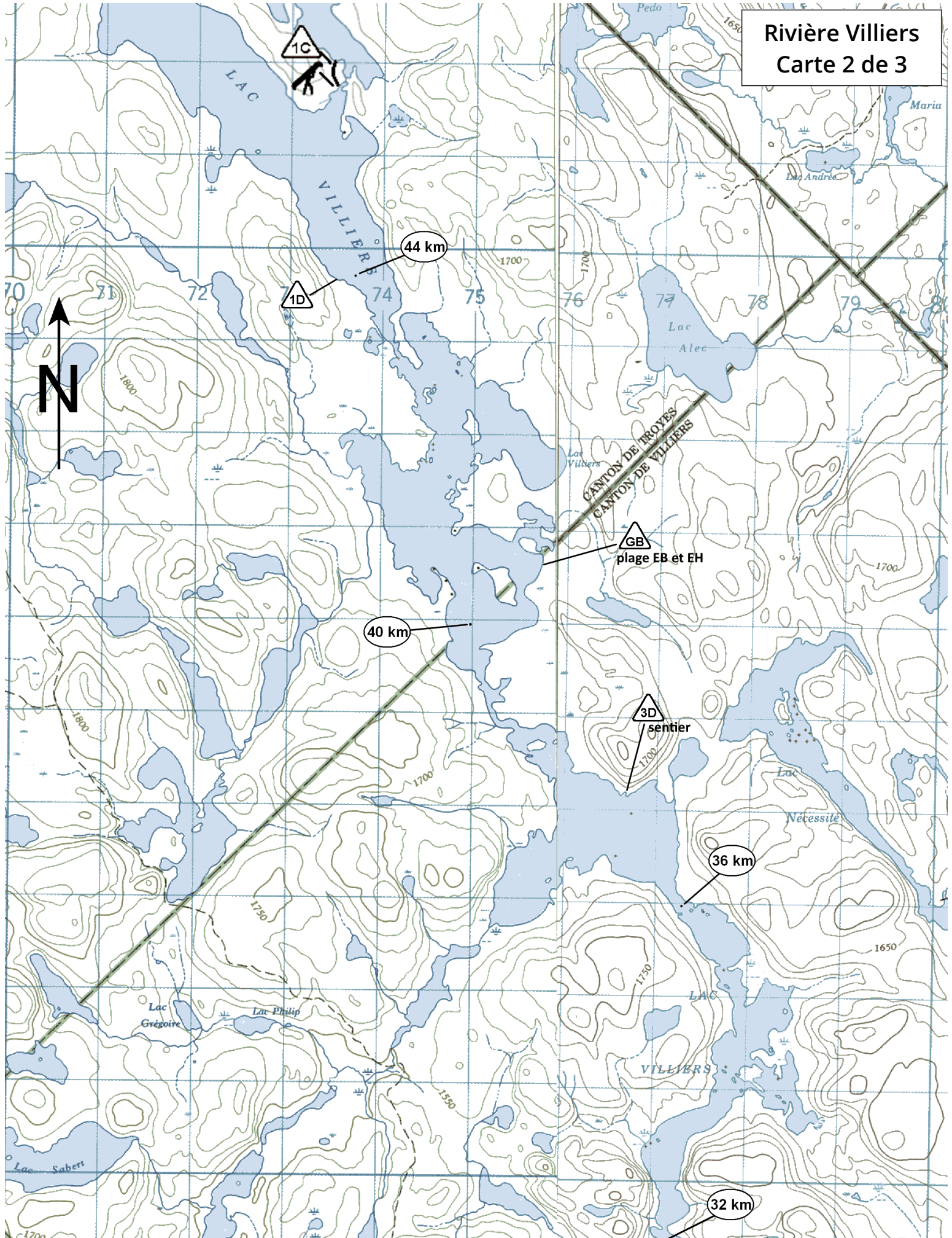
**Rivière Villiers**  
**Carte 1 de 3**





# Rivière Villiers

## Carte 2 de 3





# Rivière Villiers Carte 3 de 3

