

SITUATION GÉOGRAPHIQUE

La rivière Wabano est un tributaire de la rivière Saint-Maurice, en Haute-Mauricie. Elle prend sa source au nord-est du réservoir Gouin, à la limite du bassin versant du lac Saint-Jean (tributaires de la rivière Ashuapmushuan), et se jette dans le Saint-Maurice à quelques kilomètres en aval du réservoir Gouin. La carte routière régionale ci-jointe aide à mieux situer son emplacement.

C'est une très belle rivière, plantée dans un décor assez austère composé de terres sablonneuses parsemées d'épinettes noires, d'aulnes et de pins gris. Elle est bien agrémentée en rapides, et en histoire aussi puisqu'elle a été autrefois dravée (et nettoyée depuis). Le parcours décrit ici débute sur la rivière Doré pour 8 kilomètres, puis rejoint la rivière Wabano au lac Lauzières.

PÉRIODE NAVIGABLE

Rivière Doré : l'accès proposé par la rivière Doré n'est praticable qu'au printemps, étant donné son petit bassin versant, enclavé entre des montagnes. Lors du relevé, le 30 mai 2014, on estimait qu'il restait encore une ou deux semaines pour la descendre sans trop de désagréments. Passé cette période, ou en cas de débit insuffisant, prévoir un plan B (départ sur la rivière du Loup, sur la rivière Wabano Ouest, ou plus en amont sur la Wabano dont le lac de tête est le lac La Bruère). Il est à noter que l'année 2014 a connu un printemps très tardif partout au Québec et certainement en Haute-Mauricie. Les niveaux d'eau rencontrés lors de cette expédition sont donc à considérer plus élevés qu'à l'accoutumée.

Rivière Wabano : le débit de la rivière Wabano est beaucoup plus important que celui de la rivière Doré. Avec son bassin versant d'environ 800 km², on parle toujours d'une petite rivière, mais on peut certainement la descendre durant tout le printemps, et probablement même une partie de l'été.

Débit courant : la seule station connue de mesure de débit en temps réel de la région est celle de la rivière Vermillon, éloignée et différente, mais dont le débit peut donner une indication des fluctuations du débit sur la Wabano:

<http://www.cehq.gouv.qc.ca/suivihydro/graphique.asp?NoStation=050144>

FICHE TECHNIQUE

Longueur : 79 km (du lac Doré à l'embouchure : la rivière Saint-Maurice)

Relevé : 42 km (du Lac Doré au km 37)

En amont du lac à la Carpe :

Longueur : 20 km (8 km sur la rivière Doré, 12 km sur la Wabano)

Cote générale : RIII(5)

Portages: deux (2), S5 du km 70, chute du lac des Chats au km 66. Total d'environ 400m.

Du lac à la Carpe (km 59) à la rivière Wabano Ouest (km 37) :

Longueur : 22 km

Cote générale : RII(3)

Portages: aucun si on descend le long R3 (500m) de du km 49. Sinon un seul portage, relativement pénible.

En aval de la rivière Wabano Ouest :

Longueur : 37 km

Cote générale : non relevé, difficulté estimée à « facile » (calme, méandreuse, avec de courts R1).

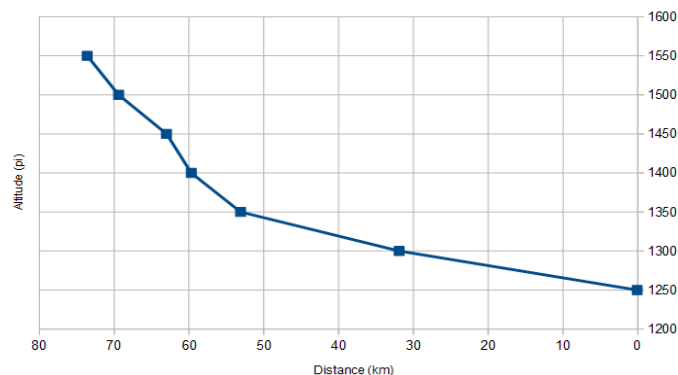
CAMPEMENTS

Plusieurs sites relevés en amont du kilomètre 37. Relativement nombreux, bien répartis. Plusieurs sites très jolis et isolés.

QUALITÉ DU MILIEU

Sauvage, avec signes visibles d'exploitation forestière et quelques camps de chasse et de pêche. Une route longe la rivière sur les quelque 40 derniers kilomètres. Rivière très peu fréquentée, avec vestiges de la drave. Les portages semblent inexistantes sauf pour la cascade entre les lacs Toro et Lauzières où il existe un sentier. Les marches en forêt sont difficiles, avec des aulnes encombrants et des conifères aux branches basses. Nous sommes en Haute-Mauricie et les mouches noires et moustiques y sévissent à toute heure du jour. Toutefois, en raison du printemps tardif en 2014, nous avons eu la chance inouïe de payer sans aucun insecte piqueur. Du jamais vu, même si deux d'entre nous (BG et TG) vont dans cette région à cette saison depuis plus de 20 ans.

PROFIL/PENTE



ACCÈS

Concernant les chemins forestiers, plusieurs n'apparaissent pas sur la carte topographique de 1978 et presque tous les ponts indiqués n'existent plus. Ensuite, la carte « Chemins forestiers – ville de La Tuque » semble assez fidèle, mais pas très détaillée (certains lacs n'y apparaissent même pas). De plus, elle surestime grandement la qualité des chemins; ce n'est pas parce qu'un chemin est connecté sur la carte qu'il est franchissable même en camion.

Pour se rendre au point de sortie, à partir de La Tuque :

- au nord de la Tuque, à partir de la route 155, prendre le chemin de Fitzpatrick / La Croche;
- Quelque part après le village de La Croche (qui fait maintenant partie de La Tuque), on passe de l'asphalte au gravier et on tombe sur la route forestière 0450. Attention : on la désignait autrefois « route forestière 10 ». Sur les cartes récentes et sur les panneaux indicateurs en bordure de la route, il s'agit bien de la route 0450, en direction du barrage Gouin.

- En chemin on traverse ou longe plusieurs rivières, dont la Croche, la Trenche, la Pierriche (juste avant le Relais 22 milles, au kilomètre 60), la Pierriche Nord-Ouest (vis-à-vis un chalet brun situé sur la gauche), la Windigo (vers le kilomètre 100, à plus ou moins 10 km près), la Petit Rocher (pont du kilomètre 136) et finalement la Wabano (pont du kilomètre 151). La route forestière est large est généralement en bon état. Le Relais 22, au kilomètre 60, est le dernier endroit pour se ravitailler (dépanneur, essence) avant le Barrage Gouin.

NAVETTE

Avant le départ, nous avions préalablement organisé une navette avec le propriétaire de la pourvoirie du Barrage Gouin, monsieur Jean Bordeleau. Celui-ci n'offre pas de service de navette, mais il a des contacts dans la région. Nous avons rencontré messieurs Jean-Marc Soutière et Jean-Guy Meilleur, des voisins de la pourvoirie qui ont accepté de faire notre navette (environ 3h aller-retour). NOTE : on nous déconseille de laisser un véhicule au point de sortie, pour éviter le vandalisme ou le vol.

La route 0406 qui mène au lac Doré, qui est pourtant un chemin principal (vers Saint-Félicien), n'est plus entretenue. Elle est un peu moins facile que la 0450 et il faut sortir reconnaître le passage à quelques reprises. Somme toute, elle est tout à fait carrossable pour une camionnette ou un véhicule utilitaire sport (VUS) avec une garde au sol élevée.

Le point de mise à l'eau prévu est idéal. Il est situé dans la rivière Doré tout juste en amont du lac Doré, à partir d'un terrain déboisé avec trois chalets. Une permission pourrait être nécessaire pour passer ou camper sur la petite plage au bord de l'eau. Alternativement, il semble qu'on pourrait mettre à l'eau par la crique, au nord-ouest du lac, qu'on traverse par un petit pont, juste avant d'arriver aux trois chalets.

Points d'accès principaux:

- Lac Doré: <http://maps.google.com/maps?q=48.69085,-73.71637&z=13&output=classic>
- Confluent Wabano Ouest: <http://maps.google.com/maps?q=48.58512,-73.9579&z=13&output=classic>
- km 2: <http://maps.google.com/maps?q=48.35648,-74.04622&z=13&output=classic>

DESCRIPTION DÉTAILLÉE

Nous avons surnommé la Wabano « La rivière oubliée du pays atikamekw » (voir le rapport d'expédition, publié dans le magazine Portage, numéro d'été 2014). Pour ceux qui aiment sortir des circuits touristiques de canot-camping, sans pour autant vouloir prendre l'avion pour s'isoler, la Wabano est une perle rare. Pas de parois rocheuses, d'eaux cristallines, ou de plages immenses, mais la beauté simple, la tranquillité des lieux et le sentiment d'être parmi les premiers à y faire du canot compensent largement. Les campings sont aussi magnifiques et nombreux. La présence de deux chutes (cascades du lac Toro, et chute du lac des Chats) ajoutent un charme certain.

Une section entre le lac à la Carpe et le confluent de la Wabano Ouest, constituée de méandres et de « bayous » dans une vallée paisible, ajoute au charme de ce parcours.

Historique et fréquentation

L'explorateur et commerçant François Verreault a rapporté l'existence de la rivière Wabano pour la première fois en 1824. On ignore si elle a été canotée par la suite, mais elle le fût probablement très peu durant la deuxième moitié du 20^{ième} siècle à cause de la drave intense. Deux résidents de la région, Marthe et Maurice, propriétaires d'un camp au lac des Chats depuis 40 ans, où ils passent la saison d'avril à novembre depuis les 16 dernières années, nous ont dit qu'ils n'avaient jamais vu un seul canoteur de leur vie descendre cette rivière! Peut-être est-ce le début d'une ère où les visiteurs sur la Wabano seront plus nombreux? Chose certaine, ils seront certainement moins envahissant que ceux du siècle précédent qui coupaient à blanc et faisaient de la drave!

Lors de notre passage, nous avons trouvé deux gaffes de drave submergées, dont une de 10 pieds de long avec une hampe en bois et en aluminium, autre signe que les visiteurs y sont rares.

Type de rapides

Le fait que la Wabano a été dravée donne lieu à des amoncellements de roches sur les côtés de certains rapides. Les roches ont été tassées sur le côté. Dans le jargon, on dit que la rivière a été « boulée ». Les rapides sont donc caractérisés par de forts courants (dû au resserrement et à la désobstruction du lit de la rivière) accompagnés de fortes vagues pyramidales et parfois une barrière de roches vers la fin du rapide. En général, il n'y a que peu de roches, mais il faut se méfier car de nombreuses pleureuses dans le lit de la rivière sont encore là, probablement parce que trop grosses pour être délogées et pas assez nombreuses pour empêcher le passage d'un flot de pitouines. Les amoncellements de roches sur la rive augmentent le courant près de celle-ci et rendent les cordelles périlleuses.

Carte topographique

Il faut noter que la carte topographique au 1 : 50000, qui date de 1978, semble présenter les lieux avec un niveau d'eau plus bas que lors de notre passage. Nous estimons la différence à 18 pouces. Cela a un fort impact sur le contour des îles, marécages et pointes de terres là où se trouvent des hauts-fonds.

Par opposition, le niveau d'eau présenté sur la carte satellite de Google Maps était très semblable à celui que nous avons observé. Un relevé satellite de la rivière au 1 : 5000 préparé pour les besoins de notre expédition et mis à jour à notre retour est disponible sur demande (contacter Thomas Gervais).

Rivière Doré et lac Lauzières

Après avoir traversé le lac Doré, qui ne semble pas très profond, on atteint la rivière Doré, agréable quoique encombrée de roches. Quelques R1 et R2, tous descendus à vue, dont les deux derniers seront cotés R2-3, parce que manœuvriers. Lors du relevé, il y a tout juste assez d'eau dans la rivière pour bien descendre sans débarquer. Le camping sur la pointe à l'est du lac Lauzières semble être un débarcadère et le chemin en haut de la côte est entretenu par le « Club de la Rencontre ». Le rapide en cascades entre les lacs Toro et Lauzières est impressionnant : forte pente, avec un courant torrentiel qui à quelques endroits frappe des roches et jaillit en fontaine trois mètres dans les airs! On le classerait comme un RVI suicidaire. Le portage (environ 350m)

sur la rive droite, un peu effacé par le temps, débute environ 30m en amont du rapide.

Du lac Lauzières au lac des Chats (pente moyenne de 1.1%)

Après quelques rapides mineurs (EV et deux R2) avant le coude, on passe le seuil (S5) en un court portage sur la gauche (pas vraiment de sentier) complété par de la cordelle. Un peu plus loin, le pont indiqué sur la carte n'existe plus; à la place se trouve un R3 avec beaucoup de roches. C'est un de ces rapides caractéristiques où les roches ont été tassées sur les bords. De mémoire, on croit que le rapide était quand même assez encombré.

Le dernier R3 avant le lac des Chats est du même type, mais plus fort (gros volume avec des vagues pyramidales allant jusqu'à 1m au centre de la rivière). On passe centre droit ou centre gauche pour éviter d'être directement dans le train de vagues pyramidales. ATTENTION aux débris d'un ancien pont (poutres d'acier submergées) en plein sous la ligne électrique, sur la droite. Ne pas trop serrer à droite : il y a risque que les poutres de pont submergées à fleur d'eau, formant un gros quadrillé, agissent comme une passoire pour un nageur emporté par le courant.

NOTE CULTURELLE: Cette ligne électrique relie la Baie-James à Sandy Pond près de Boston, et elle est la seule ligne à haute tension en courant continu (DC pour « direct current ») d'Hydro-Québec. On peut voir qu'il y a seulement deux couettes de fils, comparativement à trois pour les lignes en courant alternatif (AC pour « alternating current »). Pour le transport sur plusieurs milliers de kilomètres, les lignes DC sont plus appropriées à cause de la résistance plus faible et à cause de la réduction des pertes radiatives qui sont présentes en AC et pratiquement absentes en DC.

On arrive ensuite au lac des Chats, où il y a de beaux sites de camping sur la rive sud-ouest du lac, un peu avant la décharge. Plus au nord se trouve le camp de Marthe et Maurice, un couple très sympathique de retraités qui passent la saison estivale sur leur propriété dont ils prennent grand soin.

Du lac des Chats au lac à la Carpe

En sortant du lac des Chats, nous avons portagé d'un coup le seuil (S3) et la chute de 10m, séparés par un court planiol de 10-20m. Il faut choisir avec soin où l'on débute et effectue le portage (soit sur les roches le long de la chute, soit plus loin dans la forêt), car le courant est fort à la fois en amont du seuil et en amont de la chute. Attention également au rappel à la remise à l'eau en bas de la chute si on opte de porter sur les roches. Le portage par la forêt (pas de sentier clairement défini) demande de contourner assez largement la colline adjacente à la chute jusqu'à une remise à l'eau à environ 50 m en aval de la chute.

Après une eau vive, on atteint un élargissement (nommé « Petit lac des Chats » par Marthe et Maurice). Sur la rive ouest, il y a un beau site potentiel de camping sur une pointe sablonneuse surplombant le lac. Le Petit lac des Chats est le seul lac sans chalet de toute la Wabano, un oasis paisible pour se prélasser en bas de la chute, pêcher et se reposer.

Le pont suivant le Petit lac des Chats n'existe plus (EV et R1 seulement). Les rapides suivants sont manoeuvriers, encombrés et difficiles. Les sites des camping entre les premiers rapides ont été observés de la rivière seulement. Le dernier R3 comporte une île près de laquelle nous avons cordelé, du côté droit.

Pas de pont au kilomètre 60 non plus. Aucun rapide noté, mais toute cette section a été retranscrite de mémoire le soir au camping. Le dernier rapide avant le lac à la Carpe est un long R3 (environ 700m) à gros volume avec des roches sur les rives. Il est difficile d'y arrêter vu le fort courant. Pas de sentier de portage (mais portage faisable si on s'éloigne suffisamment de la rive et des aulnes pour rejoindre la forêt de conifères) et la cordelle est compliquée. On franchit la première partie en serrant à gauche et en s'arrêtant à mi-chemin (sur la gauche) pour aller reconnaître la deuxième partie (plus difficile, seuil, pas mal de roches). En arrivant au lac à la Carpe, il y a en rive gauche un bel endroit pour camper. Il se situe sur la rive opposée au camp en bas du rapide, sur une ancienne route forestière recouverte de mousse. Des empilements de pitoues de 4 pieds en décomposition ajoutent à l'aspect pittoresque du site.

Du lac à la Carpe au confluent de la rivière Wabano Ouest

Peu de rapides dans cette section. Après le lac à la Carpe, le pont n'existe plus; on y trouve un petit seuil (S1 n'existe pas, alors disons S2). Le rapide suivant est un R2 assez long, avec beaucoup de roches sur la gauche, alors on le passe en franchissant un seuil (S2) sur la droite. Plus loin, après deux petits rapides (EV ou R1), suit la section « des bayous » où on ne s'est pas attardés faute de temps. Cette section est très jolie. Il y a peut-être un petit rapide facile à la fin des bayous, nous ne sommes plus certains. On oublie rapidement ce détail en débutant le prochain rapide, des plus intéressants et certainement le plus difficile de l'expédition, un long R3-4 sinueux et manoeuvrier. Nous l'avons surnommé le « Rapide Morin » pour sa forme en « M » et parce que Richard Morin a été le premier canoteur de notre groupe à le franchir. Pour les canoteurs expérimentés, il y a des possibilités d'arrêts contre-courant pour le reconnaître à vue section par section. Courant assez fort et beaucoup de roches dans la dernière partie, qu'on a passée en serrant la gauche. Il y a ensuite deux courts R2, suivi d'une section tranquille et très belle. La forêt, jusque là sablonneuse et dominée surtout par les épinettes noires et les bouleaux, devient plus riche et plus intéressante, avec des bosquets de mélèzes ça et là.

Point de sortie

La remontée de la rivière Wabano Ouest vers le petit pont (à contre-courant) n'est pas facile (le 200m pourrait paraître comme 600m) au débit relevé. On préfère alors sortir un peu plus loin en aval. En marchant environ 50m vers le nord, on peut atteindre un terrain défriché sablonneux qui longe la route et qui peut servir de site camping ou d'aire d'attente en attendant une navette. La route est très peu fréquentée. Pour ceux qui souhaitent rejoindre le barrage sur le pouce, prévoir plusieurs heures d'attente et un calme plat après le coucher du soleil.

LÉGENDE

Accès



Point d'accès par véhicule ou par train



Point d'accès par hydravion

Rapides

EV	Eau-vive
R1, R2, ..., R6	Rapide avec classe de difficulté
R2-3	Rapide entre deux classes de difficulté
R2+3	Rapide avec classe de difficulté inégale
S2, S3, ..., S6	Seuil avec classe de difficulté
C, Chute	Chute
K, Cascade	Cascade
P 250m à G	Portage avec distance et gauche/droite
B.C., BC	Barrage de castor

Campings



Site de camping, avec plage si applicable

Taille (nb de tentes de 3-4 places): 1, 2, 3, 4, 5, G (groupe)
Qualité: A (excellent), B (bien), C (correct),
D (passable), E (médiocre/dépannage)



Site de camping, cote inconnue



Site de camping potentiel (environ 1h d'aménagement)



Site de camping, existence incertaine



Site de camping

EB = site disponible par eau basse seulement

EH = site disponible même à eau haute ou en crue



Camping organisé, possiblement payant

RÉALISATION-DISTRIBUTION

Relevé

David Ménard, Thomas Gervais

Date: 29 mai au 4 juin 2014

Niveau : inconnu

Cartographie/Mise-en-page

Thomas Gervais, Charles Leduc, 2014

Contributions

Bill Gervais, Richard Morin, David Nadeau : participation au relevé.

Cartes topographiques de base

Copyright © Sa Majesté la Reine du Chef du Canada. Ministère des Ressources Naturelles. Tous droits réservés.

32A/12 Lac Gastonguay

32A/05 Lac Bignell

32B/08 Barrage Gouin

Distribution

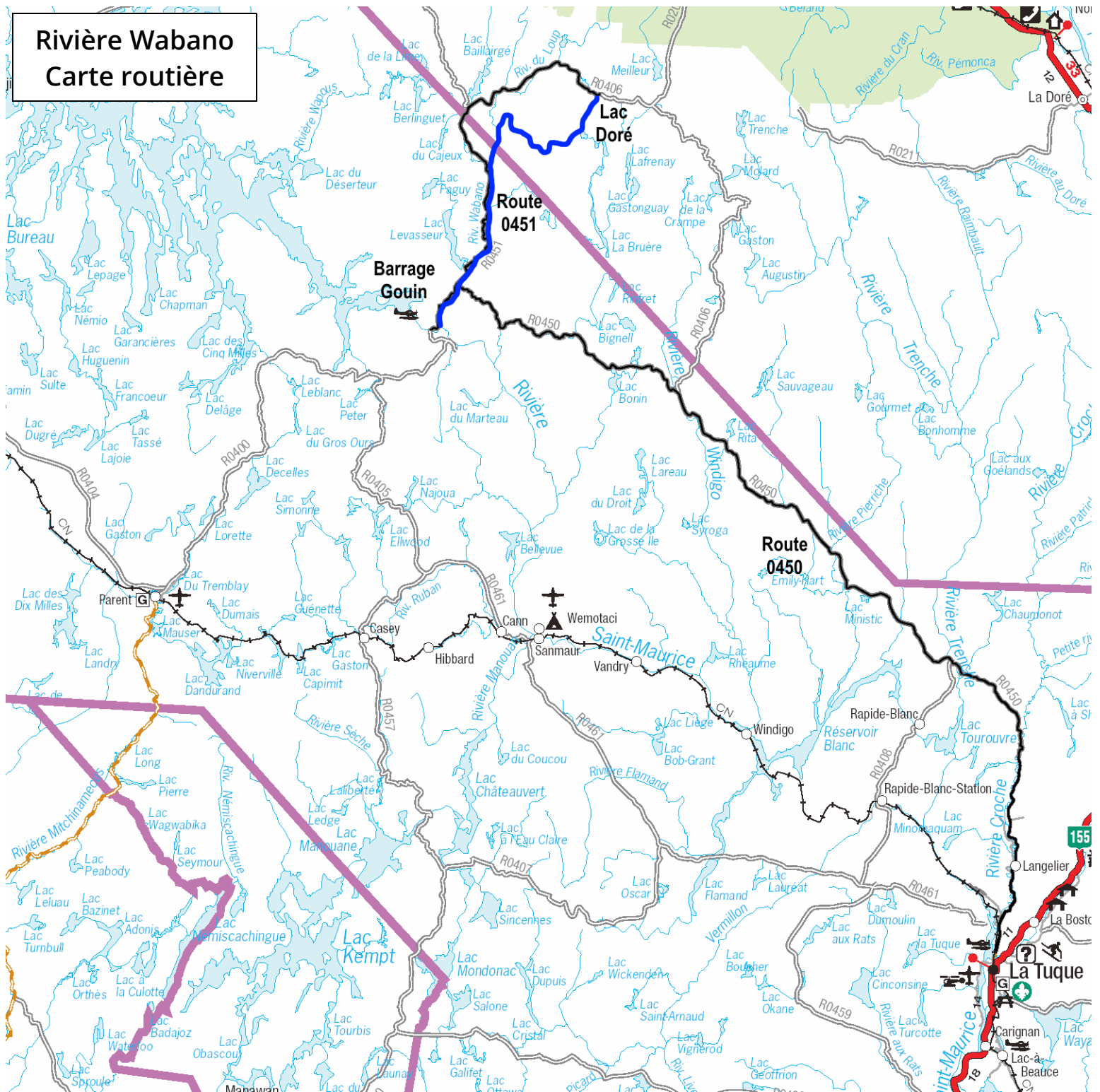
Permise, tant que le contenu est préservé et la distribution gratuite. Disponible sur www.cartespleinair.org.

AVERTISSEMENT

Cette carte a été produite bénévolement par des payeurs n'ayant pas la prétention d'être suffisamment fiables et expérimentés. Les auteurs se dégagent de toute responsabilité quant aux préjudices, dommages ou accidents pouvant découler de l'utilisation de cette carte. Des omissions ou erreurs sont toujours possibles, et nous vous serions reconnaissants de nous communiquer toute correction que vous auriez pu remarquer.

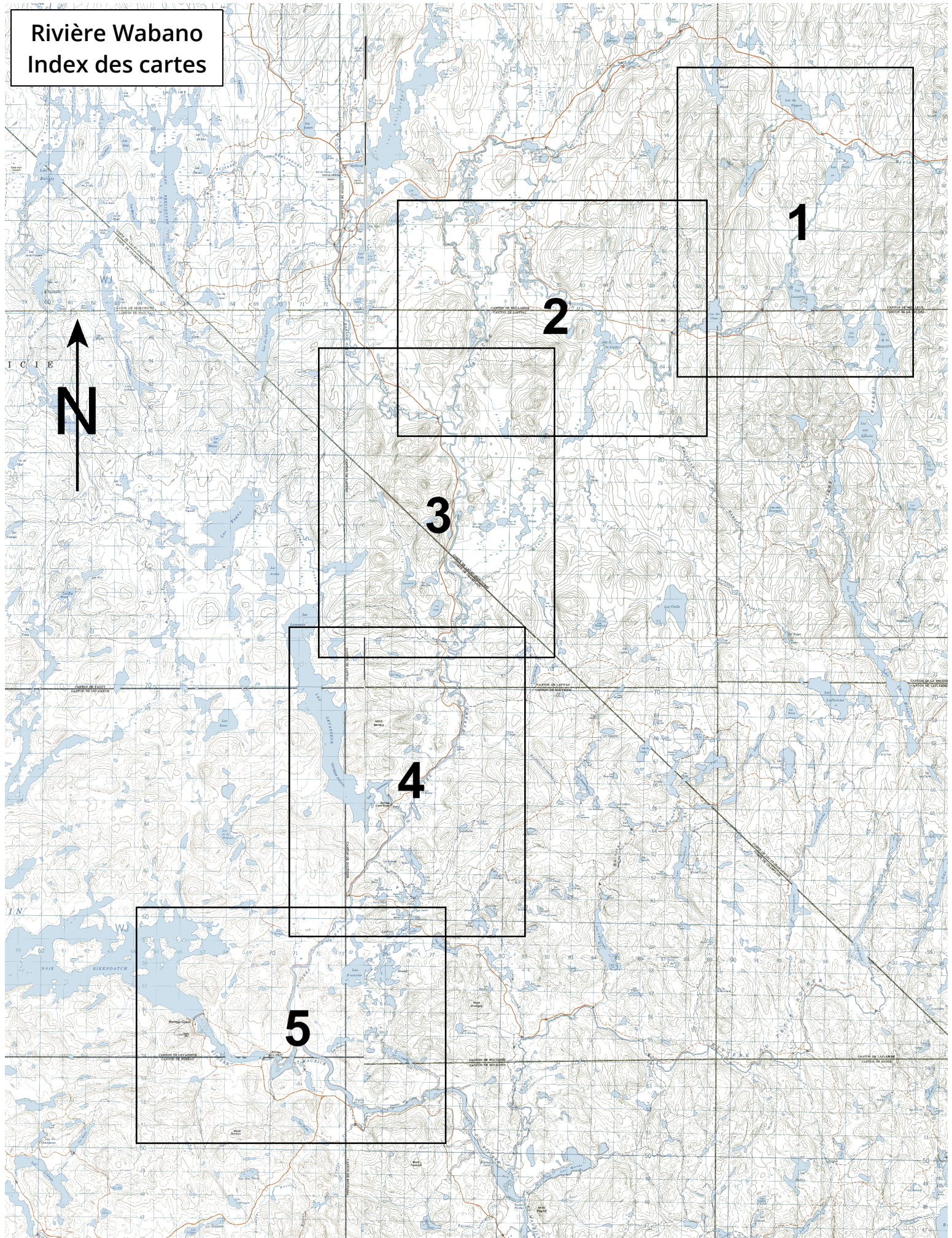
Rivière Wabano

Carte routière

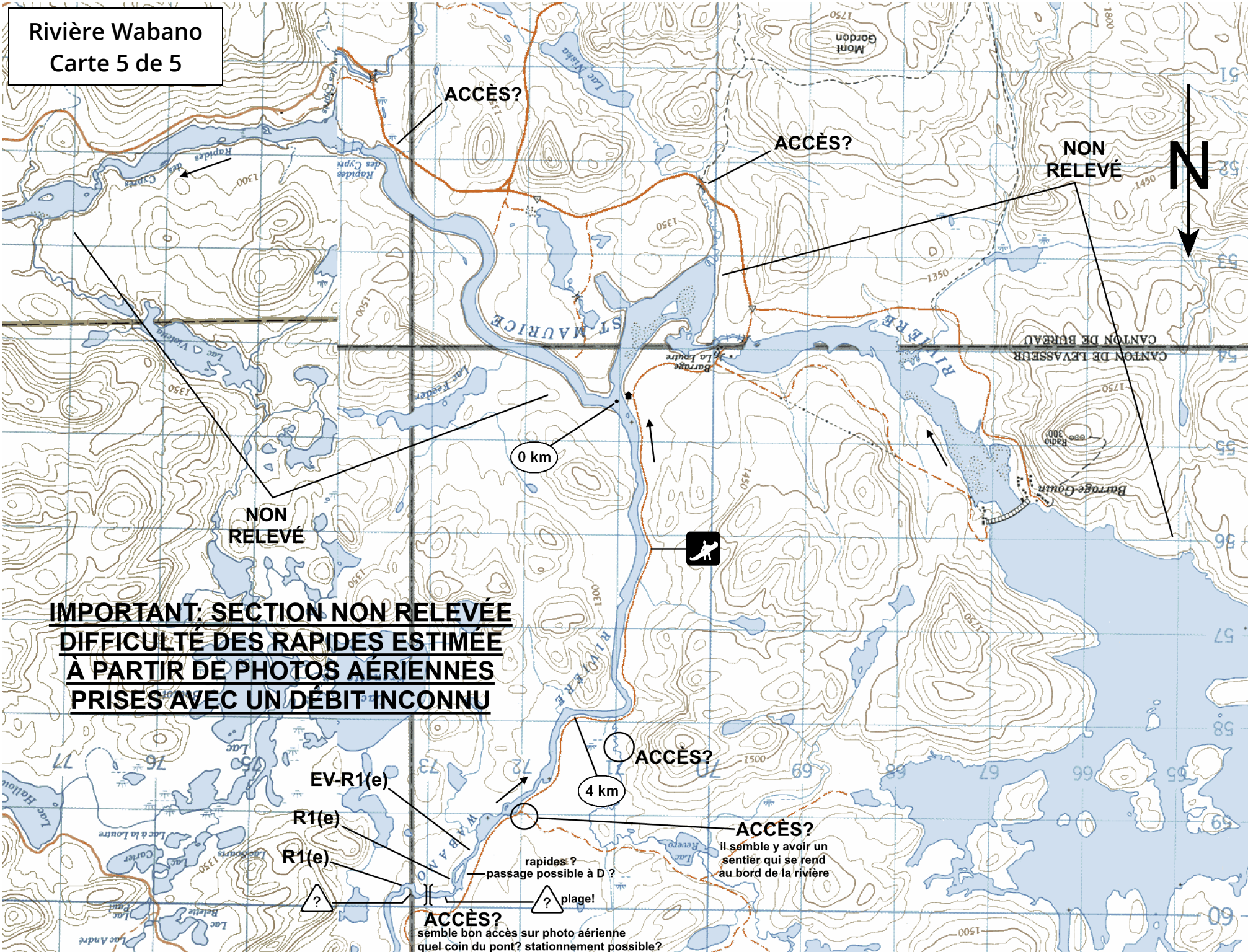


Rivière Wabano

Index des cartes

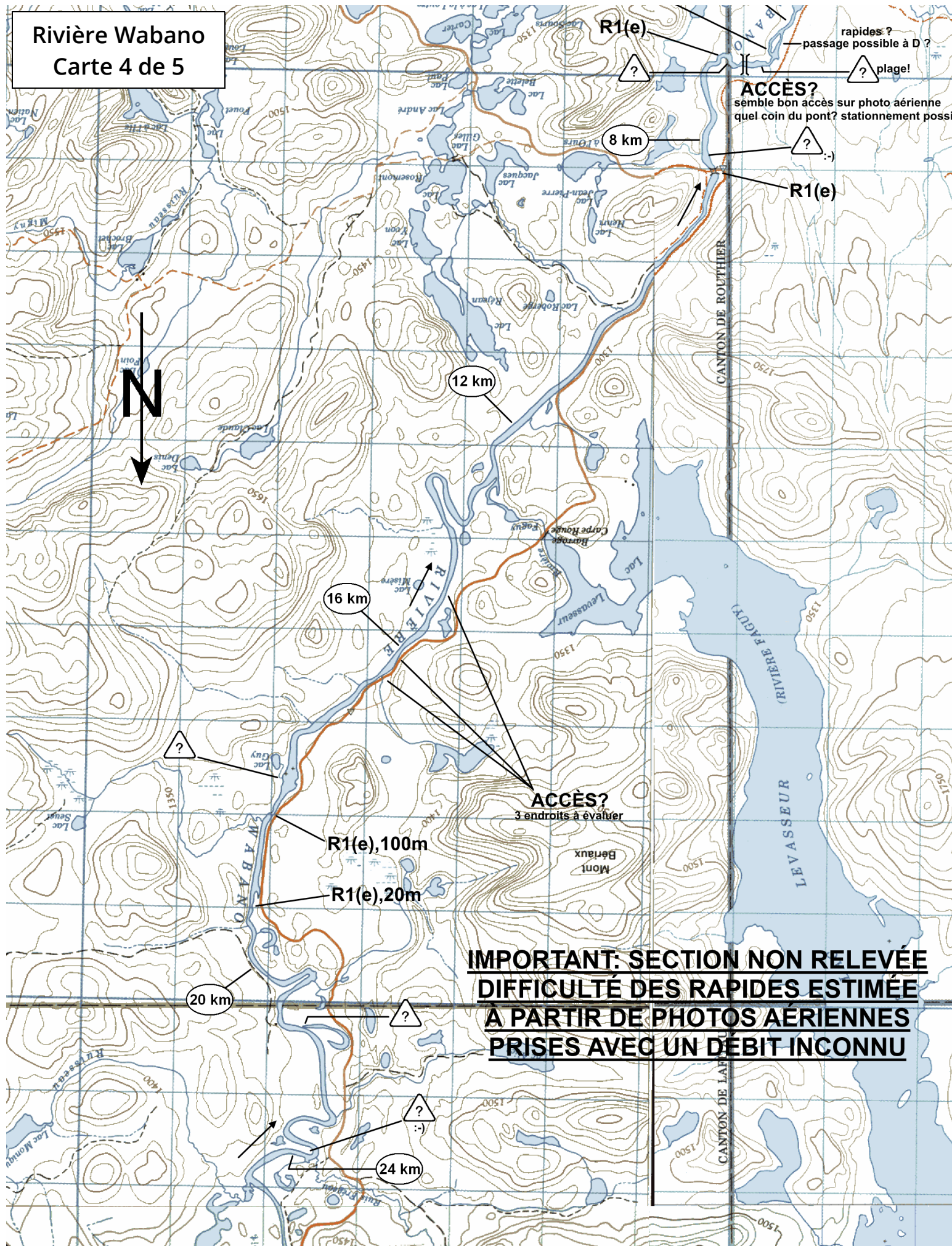


Rivière Wabano Carte 5 de 5



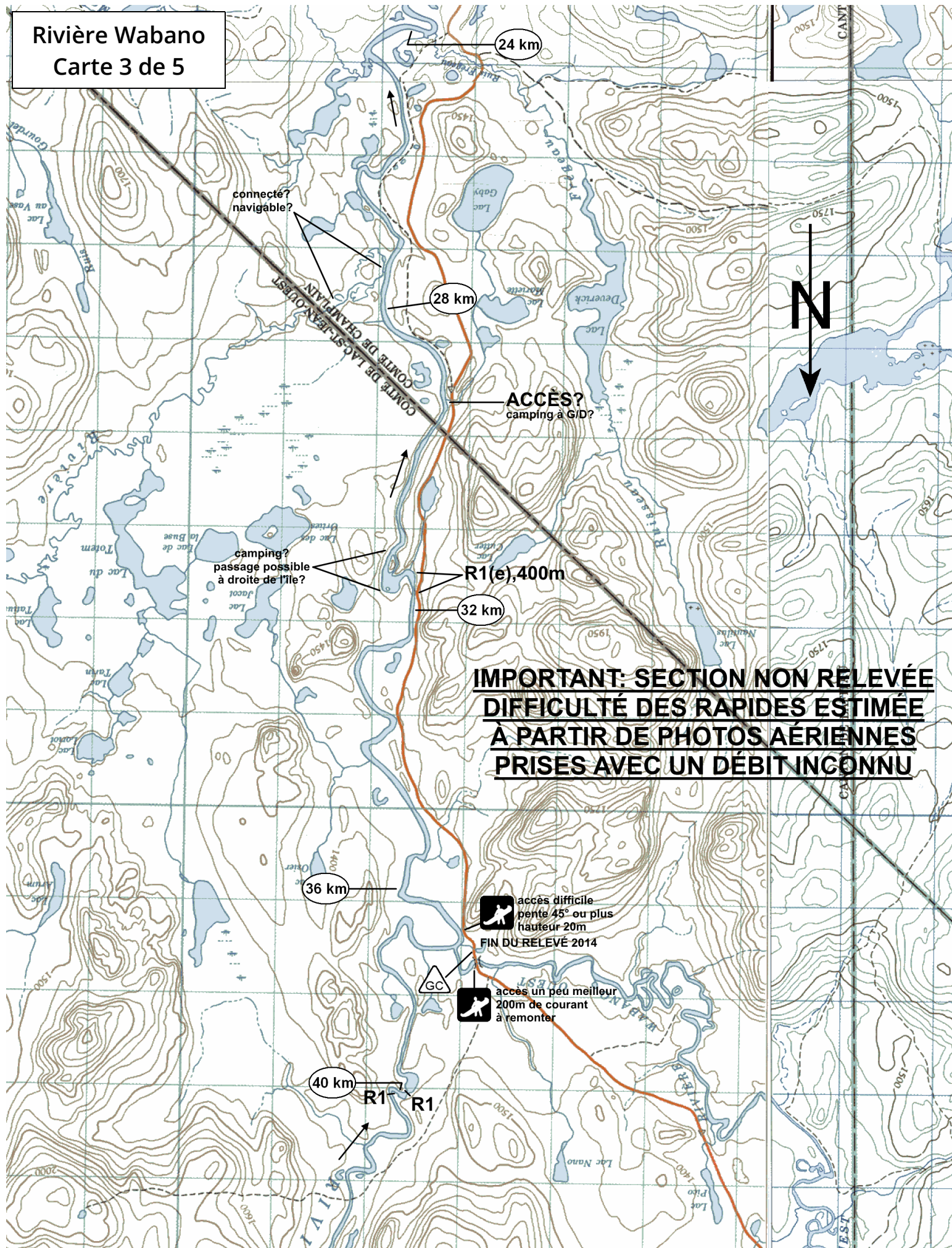
Rivière Wabano

Carte 4 de 5



Rivière Wabano

Carte 3 de 5



Rivière Wabano
Carte 1 de 5

