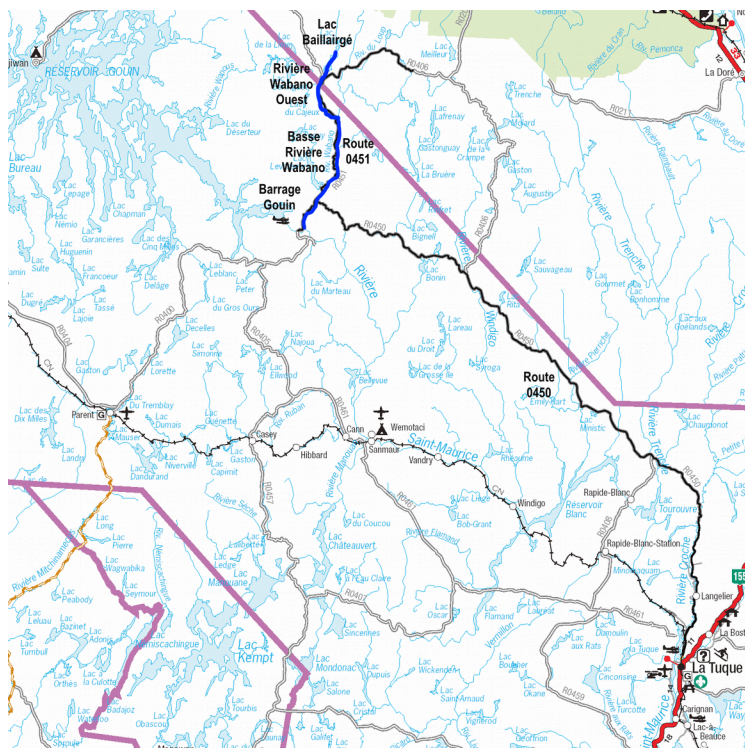


SITUATION GÉOGRAPHIQUE

La rivière Wabano est un tributaire de la rivière Saint-Maurice, en Haute-Mauricie. Elle prend sa source au nord-est du réservoir Gouin, à la limite du bassin versant du lac Saint-Jean (tributaires de la rivière Ashuapmushuan), et se jette dans le Saint-Maurice à quelques kilomètres en aval du réservoir Gouin. La carte routière régionale ci-jointe aide à mieux situer son emplacement.

C'est une très belle rivière, plantée dans un décor assez austère composé de terres sablonneuses parsemées d'épinettes noires, d'aulnes, et de pins gris. Elle est bien agrémentée en rapides, et en histoire aussi puisqu'elle a été autrefois dravée (et nettoyée depuis).

La branche ouest de cette rivière, décrite dans ce document, prend sa source officiellement au Lac Baillairgé, bien que celui-ci prend source environ 25 km en amont dans les lacs Brown et Masse. À partir du lac Baillairgé, la rivière Wabano Ouest coule sur 22 km pour se déverser dans la rivière Wabano, au km 38 de cette dernière.



Source : Ministère des Transports du Québec

FICHE TECHNIQUE

Sommaire (Wabano Ouest + Basse Wabano)

Longueur: 60 km (du lac Baillairgé à l'embouchure sur la rivière Saint-Maurice)

Relevé : 60 km

Rivière Wabano Ouest: du lac Baillairgé au confluent de la rivière Wabano

Longueur : 22 km

Cote générale : RII(4)

Portages: Un (1), R4 du km 13. Total d'environ 100m.

Rivière Wabano: de l'embouchure de la Wabano Ouest (km 38) au barrage La Loutre (km 0)

Longueur : 38 km

Cote générale : RII(2)

Portages: aucun.

PÉRIODE NAVIGABLE

Rivière Wabano Ouest

Lors de notre sortie (31 mai - 1er juin 2015), le niveau de l'eau était suffisant pour pagayer sans jamais toucher le fond. Sur les premiers kilomètres de la rivière, en aval du lac Baillairgé, le canot doit à l'occasion être hâlé sur des barrages de castors. Nous estimons que la rivière serait canotable jusqu'à la fin juin (à vérifier).

Rivière Wabano

Le débit de la rivière Wabano est beaucoup plus important que celui de la rivière Wabano Ouest. Avec son bassin versant d'environ 800 km², on parle toujours d'une petite rivière, mais la portion en aval de l'embouchure de la Wabano Ouest peut être certainement descendue tout l'été.

Débit courant

La seule station connue de mesure de débit en temps réel de la région est celle de la rivière Vermillon, éloignée et différente, mais dont le débit peut donner une indication des fluctuations du débit sur la Wabano:

[http://www.cehq.gouv.qc.ca/suivihydro/graphique.asp?](http://www.cehq.gouv.qc.ca/suivihydro/graphique.asp?NoStation=050144)

[NoStation=050144](http://www.cehq.gouv.qc.ca/suivihydro/graphique.asp?NoStation=050144)

QUALITÉ DU MILIEU

Sauvage, avec signes visibles d'exploitation forestière et quelques camps de chasse et de pêche. Une route très peu fréquentée longe discrètement la rivière. Rivière très peu fréquentée. Les marches en forêt sont difficiles, avec des aulnes encombrants et des conifères aux branches basses. Toutefois, un réseau d'anciennes routes forestières abandonnées permet pratiquement de la longer à pied. Nous sommes en Haute-Mauricie et les mouches noires et moustiques y sévissent à toute heure du jour.

CAMPEMENTS

Les campements sont relativement rares sur la rivière Wabano Ouest. On en compte plusieurs sur les rives du lac Baillairgé. Ensuite, la route abandonnée longeant le rapide R4 au km 13 peut servir de très beau site de camping général. Son seul défaut: elle est séparée de l'eau par une falaise de sable d'environ 10 m. D'autres sites sont également présents au niveau de l'eau, mais ne peuvent accommoder typiquement qu'une ou deux tentes.

ACCÈS

Concernant les chemins forestiers, plusieurs n'apparaissent pas sur la carte topographique de 1978 et presque tous les ponts indiqués n'existent plus. Ensuite, la carte « Chemins forestiers – ville de La Tuque » semble assez fidèle, mais pas très détaillée (certains lacs n'y apparaissant même pas). De plus, elle surestime grandement la qualité des chemins; ce n'est pas parce qu'un

chemin est connecté sur la carte qu'il est franchissable même en camion. Toutefois, le chemin du lac Baillairgé est très facile à suivre et se fait rapidement, sauf le dernier kilomètre où des branches peuvent frotter sur les côtés des plus gros véhicules.

Pour se rendre au point de sortie, à partir de La Tuque

- au nord de la Tuque, à partir de la route 155, prendre le chemin de Fitzpatrick / La Croche;
- Dans le village de La Croche, tourner à gauche sur la route R-0450. Il y a une croix en fer forgée noire sur le coin (info de 2015). On passe de l'asphalte à la terre battue quelques kilomètres après le village de La Croche. Attention : on la désignait autrefois « route forestière 10 ». Sur les cartes récentes et sur les panneaux indicateurs en bordure de la route, il s'agit bien de la route 0450, en direction du barrage Gouin.
- En chemin on traverse ou longe plusieurs rivières, dont la Croche, la Trenché, la Pierriche (juste avant le Relais 22 milles, au kilomètre 60), la Pierriche Nord-Ouest (vis-à-vis un chalet brun situé sur la gauche), la Windigo (vers le kilomètre 100, à plus ou moins 10 km près), la Petit Rocher (pont du kilomètre 136) et finalement la Wabano (pont du kilomètre 151). La route forestière est large est généralement en bon état. Le Relais 22, au kilomètre 60, est le dernier endroit pour se ravitailler (dépanneur, essence) avant le Barrage Gouin. Sur le chemin de la Wabano Ouest, le barrage Gouin constitue un détour de 8 km (16 km aller-retour).
- Au km 151, une jonction en "T" permet de se rendre au barrage Gouin (à gauche) ou à Obedjiwan (à droite). Tourner à droite. 24 km après ce virage se trouve le pont à l'embouchure de la Wabano Ouest, point de sortie potentiel de l'expédition. 7 km plus loin, le RIV peut être observé sur la gauche moyennant une marche d'environ 300m dans les bois (pour plus de précision, se référer aux coordonnées GPS données dans l'encart de la carte).
- au km 35 après le "T" un chemin vers la droite permet de rejoindre Saint-Félicien (route R0406 sur la carte de La Tuque).
- poursuivre sur la gauche sans emprunter ce chemin.
- 3 km après l'embranchement se trouve sur la droite le chemin vers le lac Baillairgé. La dernière section du trajet se fait sur un chemin étroit, sur 1 km, jusqu'à un site de camping aux abords du lac.

NAVETTE

Avant le départ, nous avons préalablement organisé une navette avec le propriétaire de la pourvoirie du Barrage Gouin, monsieur Jean Bordeleau. Celui-ci n'offre pas de service de navette, mais il a des contacts dans la région. Nous avons rencontré messieurs Jean-Marc Soutière et Jean-Guy Meilleur, des voisins de la pourvoirie qui ont gentiment accepté de faire notre navette (environ 3h aller-retour). NOTE : on nous déconseille de laisser un véhicule au point de sortie, pour éviter le vandalisme ou le vol.

DESCRIPTION DÉTAILLÉE

La Wabano Ouest est une rivière de niveau facile-intermédiaire (classe II(4)), comptant seulement 3 R1, 2 R2, et un R4 qui peut facilement être porté. La rivière peut se descendre facilement en une journée jusqu'à la jonction avec la Wabano, mais peut aussi être parcourue plus tranquillement, en campant au R4 à mi-chemin. La descente de la Wabano Ouest peut-être combinée à

la descente de la basse Wabano pour former un trajet de 60 km. Un plat de 30 km sépare l'embouchure de la Wabano Ouest et la prochaine série de rapides, regroupées autour du pont de la route R0450, à environ 8 km avant le barrage La Loutre (point de sortie). La basse Wabano possède un bon courant (~3-4 km/h au début de juin) et peut-être descendue facilement en une journée. Aucun camping n'a été répertorié sur ses rives, mais il ne serait pas difficile d'en improviser un. Les berges sont partout élevées, se situant en moyenne à environ 5 m au-dessus du niveau de l'eau. En tout et partout, la rivière est demeurée très sauvage, avec à peine trois ou quatre camps de chasse rencontrés sur tout le parcours. La rivière est longée discrètement par la route R0451, reliant Obedjiwan au barrage Gouin. Elle est, par ce fait, sécuritaire et, bien qu'éloignée, se prêterait très bien à la descente en famille.

Historique et fréquentation

L'explorateur et commerçant François Verreault a rapporté l'existence de la rivière Wabano pour la première fois en 1824. On ignore si elle a été canotée par la suite, mais elle le fût probablement très peu durant la deuxième moitié du 20^e siècle à cause de la drave intense. À l'époque de la drave, un poste de communication (station radio), une centrale électrique ainsi qu'une piste d'atterrissage se trouvaient jadis à proximité du lac, un des plus grands de la région.

Au lac Baillairgé, il y a abondance de camping sur de très belles plages. La pêche y est bonne (Brochet/Doré) et ça vaut la peine de s'y attarder par une chaude journée d'été. Près de là, dans la forêt, une ancienne station météo et radio, des édifices, et une piste d'atterrissage disparaissent doucement avec le temps.

Type de rapides

La Wabano Ouest est une rivière de niveau facile-intermédiaire (classe II(4)). La rivière peut se descendre facilement en une journée jusqu'à la jonction avec la Wabano, mais peut aussi être parcourue plus tranquillement, en campant au R4 à mi-chemin.

Carte topographique

La section de rivière présentée se trouve à la jonction des cartes numéro 32A/5, 32A/12, 32B/08 et 32B/09 de CanMatrix (Geogratis). Les cartes sont à l'échelle 1:50000 et datent de 1978. La région est beaucoup moins occupée qu'à l'époque, où les coupes forestières et la drave étaient omniprésentes. La plupart des ponts, saufs pour ceux des routes forestières principales, sont effondrés ou dangereux. Les bâtisses ont pour la plupart disparu. De nouveaux chalets peuvent avoir été érigés. Ainsi, les indices humains laissés sur la carte sont de piètres repères à suivre. Note importante: Le tracé de la route forestière R-0450 a été modifié depuis 1978 et elle croise maintenant la basse Wabano environ 1 km en aval du point indiqué sur la carte. Nous avons effectué la correction dans l'encadré.

Rivière Wabano Ouest, du Lac Baillairgé à l'embouchure

La rivière est peu profonde et méandreuse, avec une pente faible (< 0,1%, 15 m de dénivelé sur 22 km). Il n'y a que deux rapides dignes de mention. Un R2 de 400m aux environs du km 15 et un R4 composé de trois seuils consécutifs dans un drossage au km 13. Un schéma agrandi présente le détail des environs du R4. Deux chemins de portage se présentent, rive gauche, tout juste

en amont du rapide. Le premier, d'une longueur approximative de 150 m, permet de s'arrêter à une distance confortable du R4. Le second, d'une longueur de 50 m requiert un arrêt contre-courant rive gauche derrière un rocher, à moins de 10m du premier seuil du rapide. Il permet toutefois le chemin le plus direct pour contourner le rapide. En amont du R4, une falaise de sable d'environ 10 m se dresse rive gauche. Au-dessus de celle-ci se trouve un beau site de camping général, à l'abri du vent, avec une vue splendide sur la rivière et un tapis de lichen moelleux et plat pour y planter sa tente ou simplement faire la sieste. En aval du R4, la Wabano Ouest déroule ses doux méandres jusqu'à son embouchure. De nombreuses plages de sables permettent des arrêts pour pique-niquer ou pour pêcher. Une sortie est possible juste après le pont, rive droite, juste avant l'embouchure. Privilégier la sortie de qualité "C" (voir carte), car la sortie de qualité "D" mérite vraiment son "D" (voire même un "E"). Un grand terrain sablonneux aux abords de la route permet un camping de qualité, quoique sans charme. Il permet aussi d'attendre sa navette ou de faire du pouce jusqu'au barrage (attention, solution risquée, car il n'y passe que quelques voitures par jour, souvent tôt le matin ou à la tombée de la nuit).

De l'embouchure de la Wabano Ouest à l'embouchure de la Wabano (ancien barrage La Loutre) la rivière Saint-Maurice

La rivière possède une pente extrêmement faible (18 m sur 38 km) et comporte peu de rapides. C'est toutefois une très belle descente dans une portion encaissée et méandreuse de la rivière. Le courant de la rivière permet de franchir ses 38 km en environ 6h de canot (duo) sans forcer. Seulement trois R1 ponctuent les premiers 30 km de la section. Ensuite, 5-6 R1 à R2 se concentrent autour du pont de la Wabano au km 151 de la R-0450 (juste avant le "T"). Un très court R1 suivi d'un long plat d'environ 1 km indique le début de la section de rapide. 5 km après le dernier rapide, garder la droite (la gauche mène au Saint-Maurice et au rapide des Cyprès!). Remonter le courant sur 1,5 km en longeant la rive droite jusqu'à un petit rapide pouvant être remonté à la cordelle, le bassin en aval de l'ancien barrage La Loutre se trouve juste en amont. Un camping (classe C) se trouve au fond de la baie. Un chemin de VTT d'environ 400 m permet d'accéder à la route menant au Barrage Gouin. Une voiture 4x4 peut-être avancée d'environ 300 m dans ce sentier, réduisant la distance de portage pour la sortie d'eau à moins de 100 m. Un camping est également possible dans le petit parc bordant les chutes du barrage La Loutre.

LÉGENDE

Accès



Point d'accès par véhicule ou par train



Point d'accès par hydronautie

Rapides

EV	Eau-vive
R1, R2, ..., R6	Rapide avec classe de difficulté
R2-3	Rapide entre deux classes de difficulté
R2+3	Rapide avec classe de difficulté inégale

S2, S3, ..., S6	Seuil avec classe de difficulté
C, Chute	Chute
K, Cascade	Cascade
P 250m à G	Portage avec distance et gauche/droite
B.C., BC	Barrage de castor

Campings



Site de camping, avec plage si applicable
Taille (nb de tentes de 3-4 places): 1, 2, 3, 4, 5, G (groupe)
Qualité: A (excellent), B (bien), C (correct), D (passable), E (médiocre/dépannage)



Site de camping, cote inconnue



Site de camping potentiel (environ 1h d'aménagement)



Site de camping, existence incertaine



Site de camping
EB = site disponible par eau basse seulement
EH = site disponible même à eau haute ou en crue



Camping organisé, possiblement payant

RÉALISATION-DISTRIBUTION

Équipe de terrain

Bill Gervais, Thomas Gervais, David Ménard

Date: 31 mai au 1er juin 2015

Niveau : inconnu

Relevé, cartographie et mise-en-page

Thomas Gervais, Charles Leduc, David Ménard, 2016

Cartes topographiques de base

Copyright © Sa Majesté la Reine du Chef du Canada. Ministère des Ressources Naturelles. Tous droits réservés.

32A/12 Lac Gastonguay

32A/05 Lac Bignell

32B/08 Barrage Gouin

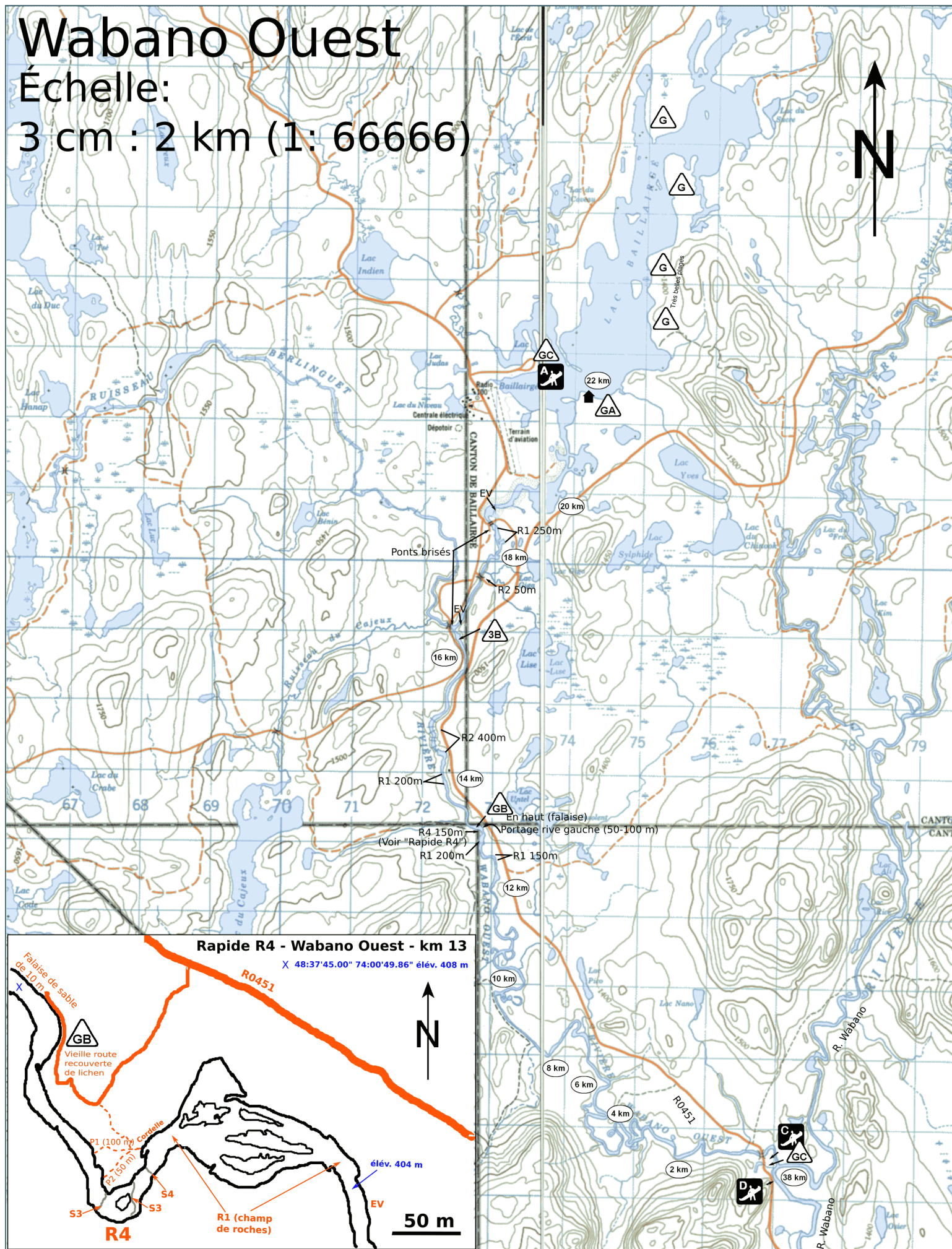
Distribution

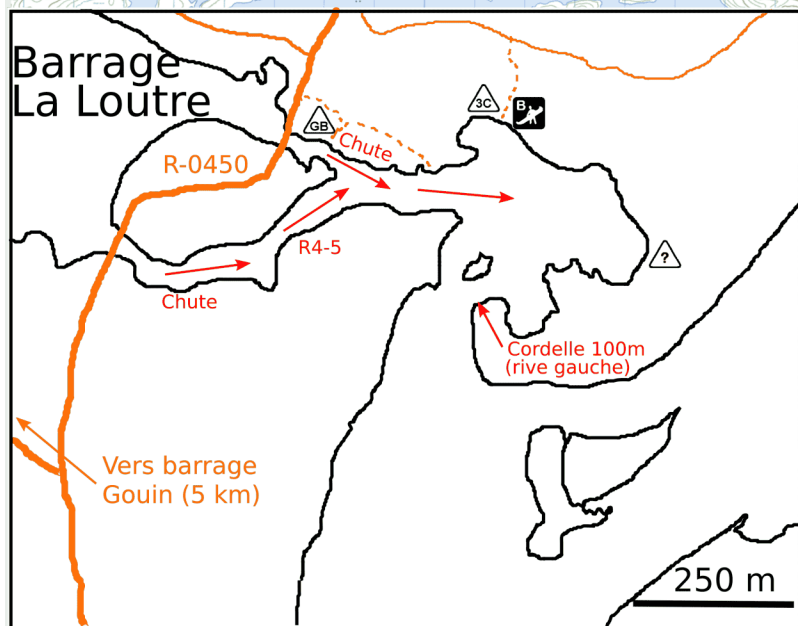
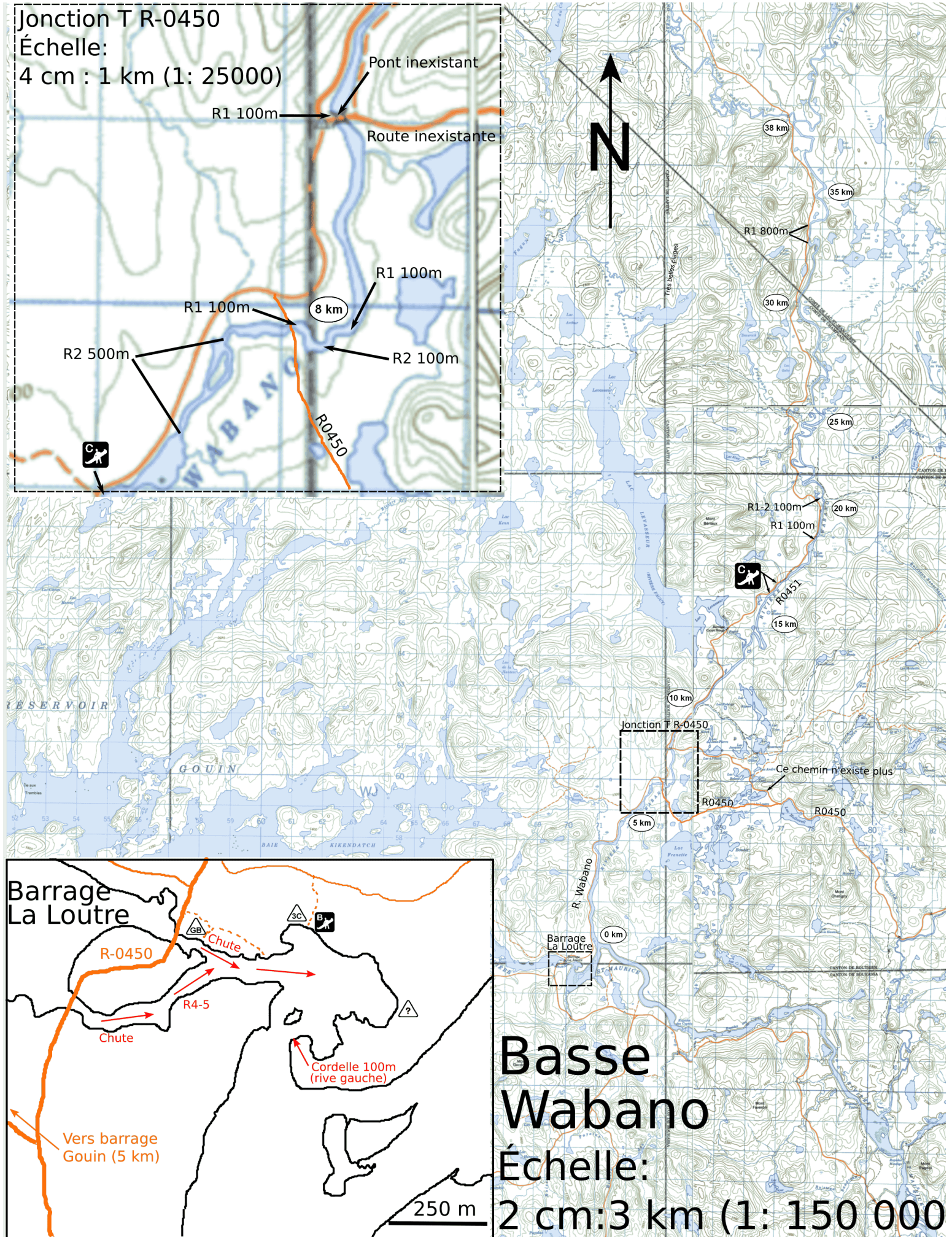
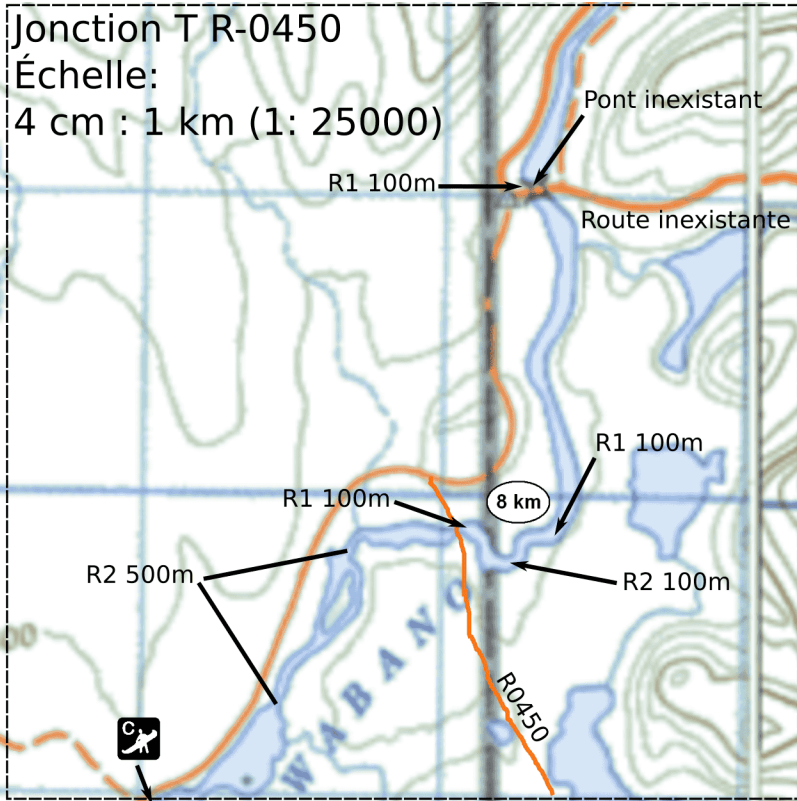
Permise, tant que le contenu est préservé et la distribution gratuite. Disponible sur www.cartespleinair.org.

AVERTISSEMENT

Cette carte a été produite bénévolement par des payeurs n'ayant pas la prétention d'être suffisamment fiables et expérimentés. Les auteurs se dégagent de toute responsabilité quant aux préjudices, dommages ou accidents pouvant découler de l'utilisation de cette carte. Des omissions ou erreurs sont toujours possibles, et nous vous serions reconnaissants de nous communiquer toute correction que vous auriez pu remarquer.

Échelle:
3 cm : 2 km (1: 66666)





Basse Wabano
Échelle:
 2 cm:3 km (1: 150 000)