

Rivière Ashuapmushuan

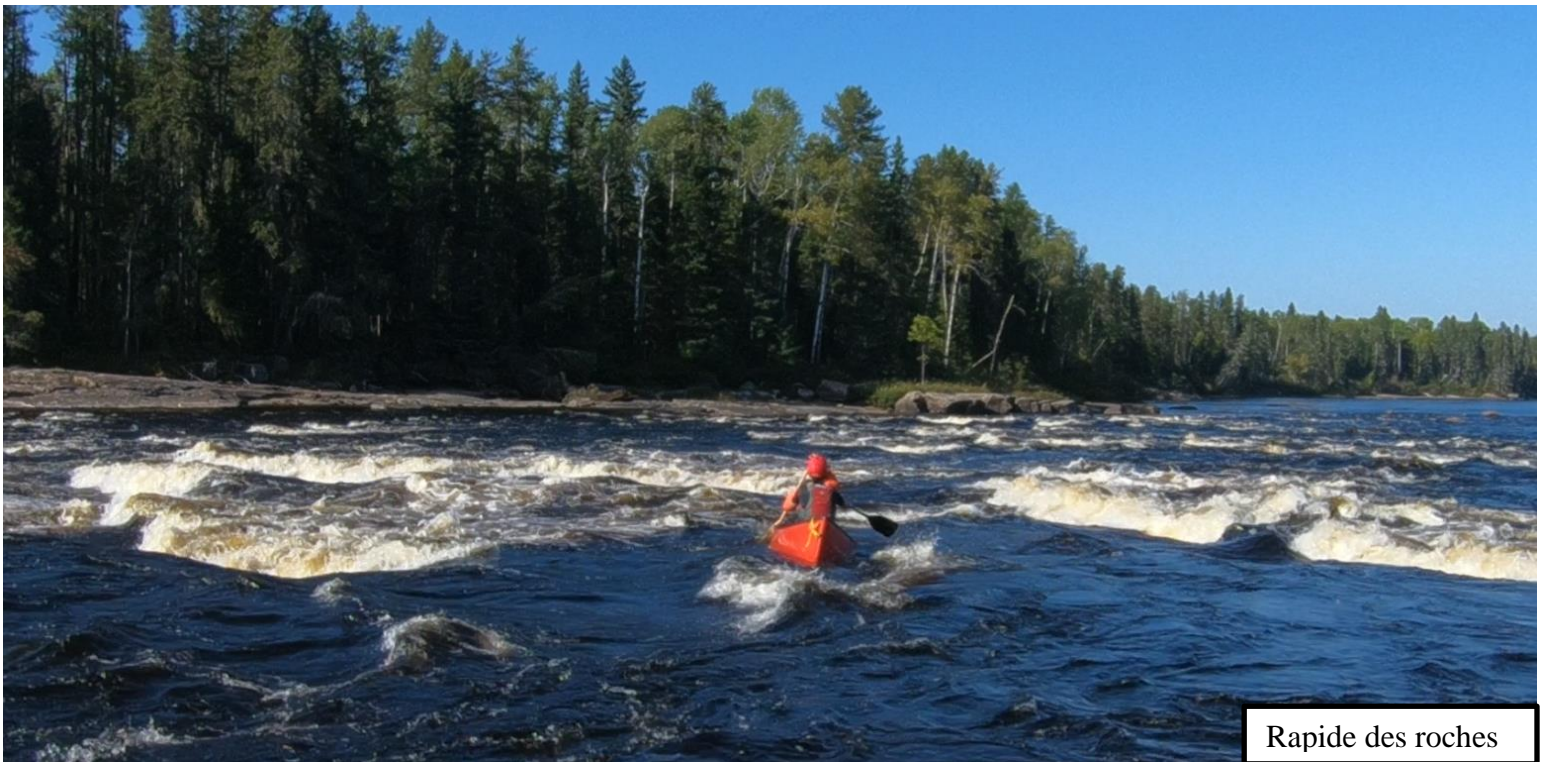
Carte guide

Du kilomètre 40 (limite sud de la réserve faunique) au kilomètre 0 (Saint-Prime)

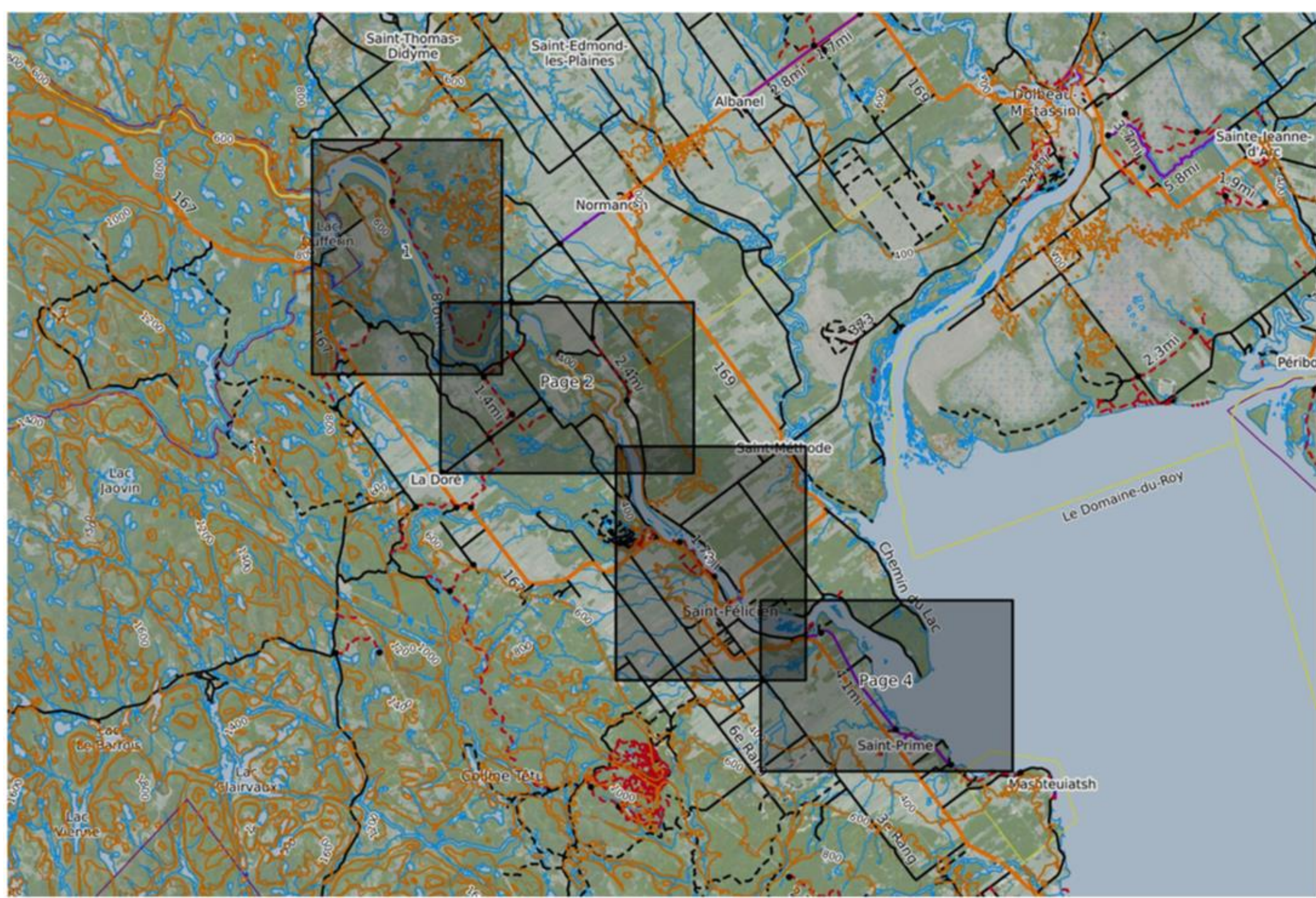
En eau basse

Relevé et cartographie : Timothé Breton

Relevé fait en septembre 2023



Rapide des roches



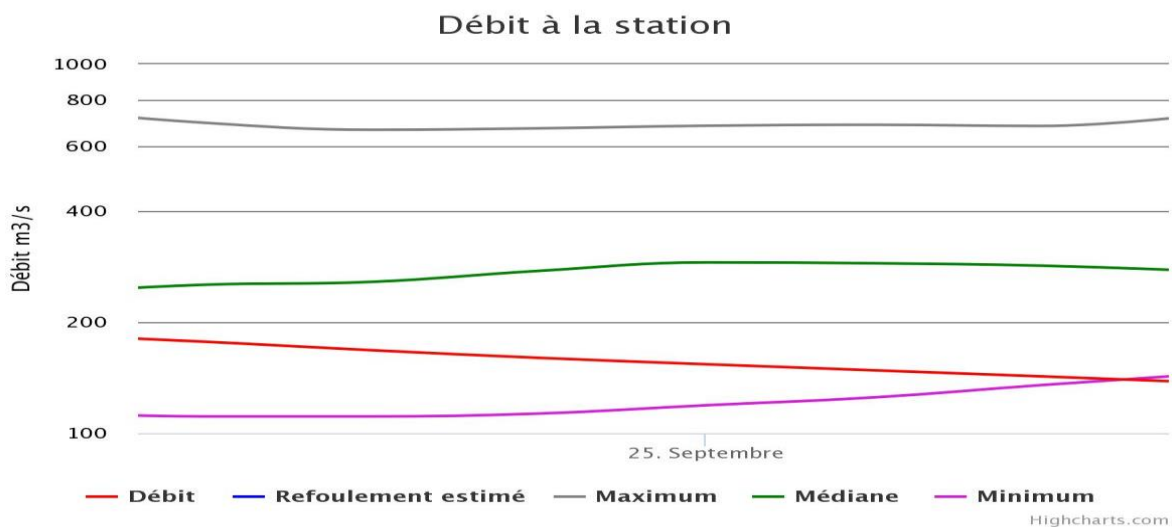
INFORMATIONS CARTOGRAPHIQUES

Les cartes sont présentées de l'amont vers l'aval, de sorte que tout ce qui se trouve à droite sur la carte se trouve aussi à droite du pagayeur lorsqu'il descend la rivière. Les cartes sont à l'échelle 1:50 000. Les cartes ont été réalisées avec Caltopo et Paint3D. Le relevé GPS s'est fait à la fin du mois de septembre 2023.

DÉBITS

La descente de cette section de la rivière s'est effectuée du kilomètre 40 au kilomètre 0, du 23 au 26 septembre 2023. Pendant la période du relevé le débit est passé de 167 m³/s à 148 m³/s, selon les données du Centre d'Expertise Hydrique du Québec (CEHQ) à la station : 061901 Ashuapmushuan - à la tête de la chute aux Saumons.

Le débit lors de notre descente est considéré bas. (voir figure ci-dessous).



ACCÈS

Des cartes-guides existent déjà pour les sections à l'amont du kilomètre 40, voire la carte-guide d'Eric Leclair et Bernard Goutier (2022), ainsi que la carte de Bernard Goutier (2022) pour l'accès via la rivière du Chef et la carte-guide de Charles Leduc (2022) pour l'accès via la rivière Normandin.

Cette carte a été créée principalement pour compléter la carte-guide d'Eric Leclair et Bernard Goutier (2022) qui s'arrête à la sortie de la réserve faunique Ashuapmushuan, au kilomètre 40. De manière à documenter la suite du parcours jusqu'au lac Saint-Jean.

Il y a possibilité de se mettre à l'eau au kilomètre 46, aux coordonnées suivantes: 48.840711, -72.684069

Il y a possibilité de sortir de l'eau à la petite chute à l'ours, à la grande chute à l'ours, au parc municipal de la chute à Michel, à Saint-Félicien ou à Saint-Prime.

Nous avons pris quatre jours pour descendre cette section de la rivière, alors qu'il aurait été facile de le faire en deux jours en pagayant des journées complètes.

CAMPEMENT

En eau basse il est relativement facile de trouver des plages qui sont suffisamment grandes pour camper. En règle générale j'ai coté, C les îlots de sable non connectés à la terre et B les plages connectées à la terre. Un camping A est un camping sur un sol ferme avec des arbres et un beau paysage.

Il y a un beau site de camping non organisé près de la Petite chute à l'Ours. Il y a également la possibilité de camper dans le camping payant des Grandes chutes à l'Ours.

Je n'ai pas vu de site de camping évident une fois rendu à Saint-Félicien. Il y a probablement possibilité de camper sur une des îles présentes.

DIFFICULTÉ

Le relevé a été effectué à eau basse. Cette carte indique le niveau de difficulté uniquement pour un débit de 150 à 170 m³/s.

Il faut idéalement être capable de descendre des rapides de catégorie 3. Le Rapide des Roches et le rapide juste avant lui sont de catégorie 4, cependant ils sont faciles à porter ou cordeler sur les îlots de grosses roches.

Le premier RIII, avant le Rapide des Roches serait facile à porter sur une grosse roche située en rive droite. Il est possible ensuite d'esquiver le SII ou la suite du RIII en longeant la rive droite, il n'y a alors qu'un RI à descendre (entre l'île et la rive droite), avant d'arriver au RIV.

Il y a un sentier de portage qui permet d'éviter la Petite chute à l'Ours (rive gauche). Un second portage de 1,25km permet d'éviter la Grande chute à l'Ours (rive gauche). Il est également possible de porter les Chutes à Michel par le parc municipal situé sur la rive droite.

Il y a probablement moyen de porter le rapide Chez Arcand (juste après la Chute à Michel, sous le chemin de fer), coté RIII, en prolongeant le portage sur la piste cyclable sur la rive droite. Nous n'avons cependant pas été valider ce portage.

AVERTISSEMENT

Cette carte a été produite bénévolement par un payeur n'ayant pas la prétention d'être suffisamment fiables et expérimentés. L'auteur se dégage de toute responsabilité quant aux préjudices, dommages ou accidents pouvant découler de l'utilisation de cette carte. Des omissions ou erreurs sont toujours possibles, et je vous serais reconnaissant de me communiquer toute correction que vous auriez pu remarquer.

Je conseille de suivre vos formations de canot, de sauvetage en eau vive et de premier soin avant d'aller en rivière avec un formateur accrédité.

DISTRIBUTION

Permise, tant que le contenu est préservé et la distribution est gratuite. Carte disponible sur www.cartespleinair.org

REMERCIEMENTS

Merci à mes compagnons de l'expédition, mon frère des bois Gaby Dupont, monoureuse Judith Lacharité et mon ami Nicholas Huynh. Merci également à nos deux compagnons rencontrés sur la rivière, Bruno Forest et Francis, qui ont descendu la rivière en canot de cèdre avec leur chien Orion. Je n'avais jamais vu un canot de cèdre descendre un RIV avant!

Un merci tout spécial à mon père, Mark Breton, qui a fait notre navette pour l'aller jusqu'à la rivière Normandin, et qui a été notre ange gardien à distance.

Merci à Eric Leclair, Bernard Goutier et Charles Leduc pour leurs cartes qui nous ont été grandement utiles dans notre expédition, de la rivière Normandin jusqu'au lac Saint-Jean.

Merci à la rivière, et à tous les payeurs qui la respecte et la protège. En espérant que le territoire demeure accessible, public et sauvage. Avec une pensée pour les Innus, les Cris, les coureurs des bois et les prospecteurs, qui ont payé cette rivière, en monté comme en descente, bien avant les canots de T-Formex.

LÉGENDE



Site de camping. Le premier chiffre indique le nombre d'espaces de tente qu'il est possible d'installer et la lettre la qualité du site de camping.

Qualité du site de camping :
A = Excellent
B = Très bon
C = Correct
D = Passable
E = Médiocre/dépannage



Site de camping de groupe. C'est-à-dire de plus de 5 emplacements de tentes. La lettre qui suit indique la qualité du site de camping.



Site de camping présumé mais non validé.



Stationnement



Refuge ou chalet privé



Refuge en ruine, désaffecté ou abandonné



Mise à l'eau pour canot



Sentier de portage

- EV** Eau vive (très facile, aucune manœuvre à effectuer)
- RI** Rapide de classe 1 (facile, peu de courant)
- RII** Rapide de classe 2 (mouvementé, difficile pour débutant)
- RIII** Rapide de classe 3 (difficile, proche de la limite de ce qu'il est possible en canot ouvert)
- RIV** Rapide de classe 4 (très difficile, kayak ou canot ponté seulement)
- RV** Rapide de classe 5 (extrêmement difficile, expert seulement)
- RVI** Rapide de classe 6 (infranchissable)
- SII** Seuils de classe 2 (petit seuil, que l'on retrouve de manière normale dans les RIII)
- SIII** Seuils de classe 3 (seuil franc, que l'on retrouve de manière normale dans les RIV)
- SIV** Seuils de classe 4 (seuil encombré, que l'on retrouve de manière normale dans les RV)
- SV** Seuils de classe 5 (seuil quasi infranchissable ou infranchissable)
- C** Chute

Afin de porter une attention particulière sur certains dangers ou éléments importants, certaines indications sont en rouge.

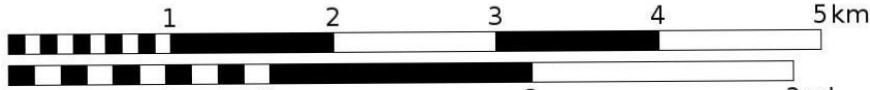
Routes et chemins forestiers : Les routes sont identifiées par des lignes pleines de couleur noire.



Indique la limite de chevauchement des cartes.



Mercator Projection
WGS84
UTM Zone 18U
 CALTOPO



Scale **1:50000** 1 inch = 4167 feet

Rivière Ashuapmushuan

Carte 1 de 4

1 carré = 1 km²

40 km

45 km

40 km



Accès Km 46

Limite de la réserve
faunique

île Fortin

îles de sable

île du notaire

GB

GB

GB

GB

GC

8.0mi

1.6mi

0.9mi

Lac des
Gedres

Lac
Dufferin

Lac
Brochet

Chemin du Roy

Chemin de la Blouette

Chemin du p.

