

## SITUATION GÉOGRAPHIQUE

Comme son nom l'indique, la rivière Mistassibi Nord-Est est tributaire de la rivière Mistassibi. Elle coule au nord de Dolbeau-Mistassini, dans la région du Saguenay/Lac-Saint-Jean. Avec ses innombrables rapides de classe 1 à 3 et la quasi-absence de portage (un seul, de 30m!), elle constitue une destination idéale et populaire pour une descente de rivière sportive.

## PÉRIODE NAVIGABLE

Le Centre d'Expertise Hydrique du Québec opère une station de mesure de débit (numérotée 062114) sur la rivière Mistassibi, quelque peu en amont de Dolbeau-Mistassini. On peut aller consulter la mesure courante, ainsi que des données historiques, sur le site Internet du CEHQ :

[www.cehq.gouv.qc.ca/suivihydro/graphique.asp?NoStation=062114](http://www.cehq.gouv.qc.ca/suivihydro/graphique.asp?NoStation=062114)

La partie amont de la rivière est un territoire marécageux et mal drainé qui agit en quelque sorte comme une éponge, ce qui rend la descente généralement praticable durant tout l'été. Les longues sections de R1 sont peu profondes à eau moyenne, mais en faisant un peu de slalom, on arrive à se trouver un chemin sans trop accrocher.

- À 300m³/s, c'est génial! Les R1 se transforment généralement en EV, et les R2 en R1. Le rapide du km 102 devient un R4 avec une passe R3 à droite.
- Avec un débit de 220 à 240 m³/s, tout est fantastique, aucun grattage et les difficultés des rapides indiquées sur la carte restent bonnes.
- Avec un débit de 180 m³/s, il y a encore de l'eau à souhait, et on reste clairement dans la zone idéale.
- Le débit minimum recommandé se situe entre 100 et 130 m³/s.
- À 85 m³/s, la rivière est faisable avec beaucoup d'accrochage en amont du kilomètre 154, et très peu ensuite.

## FICHE TECHNIQUE

### Cote générale

RII-III (S5)

### Longueur

108 km (kilomètres 158 à 50 de la rivière)

- avec départ du lac Froget : 123 km
- avec accès au lac Machisque depuis le sud : 134 km

### Portages

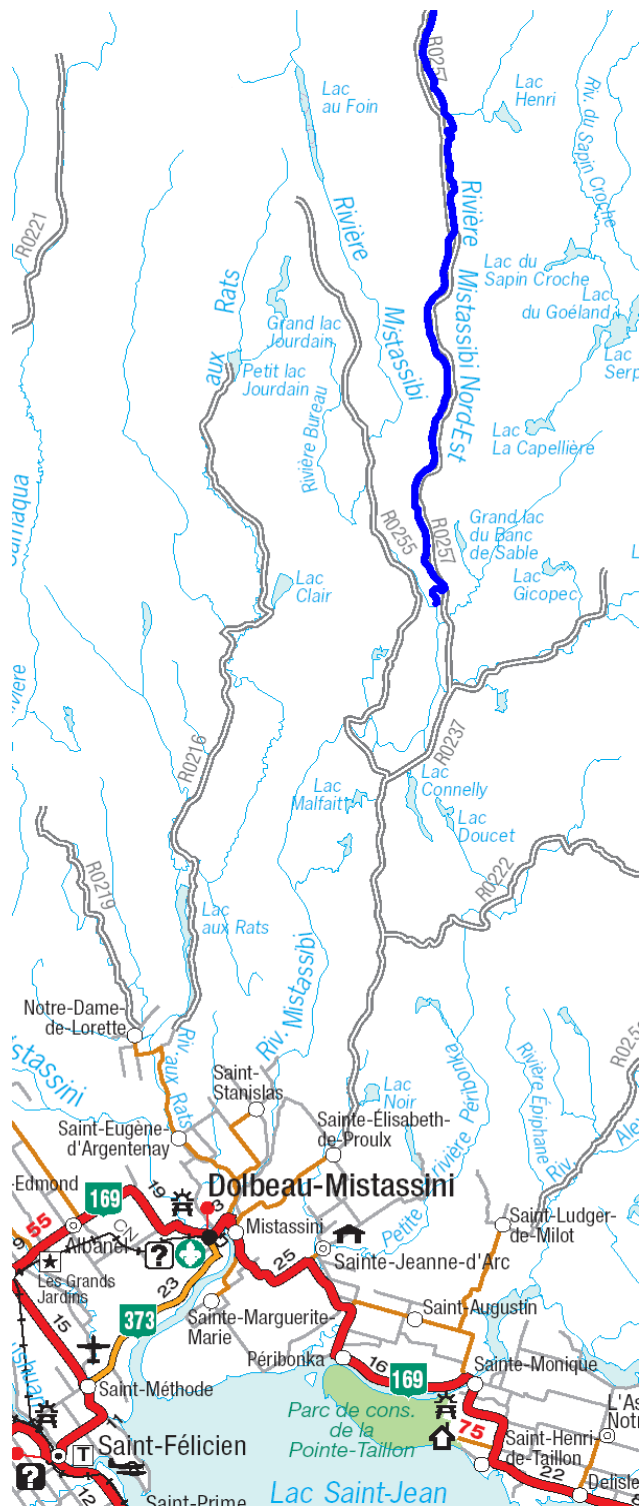
Avec le parcours typique (départ km 158), et en supposant qu'on franchit tous les rapides jusqu'à R3 inclusivement, on n'a qu'un (1) seul portage, de 30m pour franchir un S5!

## QUALITÉ DU MILIEU

Sauvage, eau potable. Quelques cabanes et chalets, surtout dans la dernière partie. Le chemin forestier qui longe la rivière est visible à quelques endroits.

## CAMPEMENTS

Sites répartis tout au long du parcours. Les plus beaux et spacieux sont distancés et forcent une planification, voire même une compétition entre les divers groupes. La communauté aurait intérêt à ce que de petits groupes aménagent de nouveaux sites, qui pourront s'embellir et s'agrandir avec le temps, et rendre la planification plus flexible.



Source : Ministère du Transport du Québec

## ACCÈS

Une route forestière majeure donne accès au territoire. Les chemins étaient encore en très bon état en date de 2021.

### ATTENTION

La distance aller-retour de Dolbeau jusqu'au point de départ du km 158 de la rivière, avec des canots sur l'auto en surplus, approche l'autonomie maximale des véhicules courants. Également, les intersections entre chemins forestiers sont nombreuses et il est facile de s'y perdre. Il est donc fortement conseillé d'avoir en main les indications routières (même la deuxième fois lors de la navette!) et de les suivre attentivement, car la marge d'erreur est mince. Considérer également l'utilisation de bisons d'essence supplémentaires comme facteur de sécurité.

À partir de Dolbeau-Mistassini :

- Sur la route 169, se rendre à 2.1 km à l'est de la rivière Mistassibi, là où la route de Domtar/Alliance débute. C'est près du restaurant « Les Copains », avec un immeuble « Abitibi-Bowater » juste devant.  
<https://www.google.com/maps/place/48.8831,-72.2013>
- Emprunter la route de Domtar/Alliance vers le nord. La limite de vitesse prescrite est de 70 km/h, il s'agit d'une véritable autoroute de gravier. Faire cependant attention aux camions de bois qui peuvent y circuler et qui sont de largeur excessive. Ceux-ci annoncent leur progression sur radio-émetteur (C.B.) et n'anticipent pas la présence de véhicules non-commerciaux. Les distances sont affichées sur des bornes kilométriques, le zéro étant à l'intersection de la route 169.
- Au km 71, il y a une intersection en Y : garder la gauche.
- Au km 71.5, on croise la rivière Brûle-Neige, qui constitue un point d'accès à la rivière Mistassibi.
- Au km 79.3, on croise la rivière Banc de Sable, qui constitue aussi un point d'accès à la rivière Mistassibi, moyennant quelques kilomètres de canot. C'est un point de sortie habituel pour une descente de « l'autre branche » de la rivière, la Mistassibi Nord-OUEST. En provenance de la Mistassibi Nord-Est, il y a environ 50-55 km entre le point de sortie habituel (île de sable double au km 50), et la rivière Banc de Sable.
- Au km 81.5, garder la gauche. QUESTION : enlever cette info?
- Au km 126, on arrive au camp forestier Mistassibi de la compagnie Abitibi-Bowater. Le camp forestier est en rive droite, donc garder la gauche et descendre la côte pour se rendre au croisement de la rivière. C'est le point de sortie habituel.  
<https://www.google.com/maps/place/49.8809,-71.9239>
- L'accès à l'eau est en aval du pont, avant de le traverser. Garder la gauche, pour rester sur le chemin principal et traverser le pont de la rivière Mistassibi Nord-Est.

|                                       |              |
|---------------------------------------|--------------|
| Montréal – Dolbeau-Mistassini :       | 510 km, 6h00 |
| Québec – Dolbeau-Mistassini :         | 310 km, 3h40 |
| Dolbeau-Mistassini – Camp Mistassibi: | 126 km, 2h00 |

## NAVETTE

À partir du point de sortie suggéré, au km 126 de la route (km 50 de la rivière) :

- Traverser le pont de la rivière Mistassibi Nord-Est.

- Tourner à droite et continuer vers le nord, en suivant toujours le chemin principal.
- Au km 156.0, courte voie d'évitement (bypass), ignorer.
- Au km 156.5, à une intersection en Y, garder la gauche. Le chemin de droite longe la Mistassibi Nord-Est et la croise à 9 km plus loin (km 94 de la rivière), après quoi ce chemin s'éloigne de la rivière Mistassibi Nord-Est, et la recroise beaucoup plus loin (km 135 de la rivière).  
Note : la navette jusqu'au km 135 de la rivière est presque aussi longue que pour aller au km 158.
- La route (embranchement gauche) s'éloigne de la Mistassibi Nord-Est, et la longe de façon parallèle, à une distance de 10-15 km.
- Au km 175.5, à une intersection en Y, garder la droite, en direction de « Bowater, secteur Husky ».
- Au km 188.5, continuer sur le chemin principal (gauche). Le chemin à droite se rend à la pourvoirie du lac Husky.
- Au km 198.5, au Y, rester à droite (tout droit, ne pas prendre à gauche).
- Au km 209.5, garder la gauche et rester sur le chemin principal.
- Au km 217, un panneau annonce l'entrée dans le secteur Machisque. Le panneau est à droite de la route, très près de la borne 217, et peut être peu visible lorsque caché par la végétation.
- Au km 229, il y a une intersection en Y, prendre la branche de droite. NOTE : Le chemin à gauche conduit au parcours alternatif qui rejoint le lac Machisque via une série de lacs reliés par des portages.
- (À partir d'ici le panorama est sublime!)
- Au km 233.7, il y a un petit chemin à gauche. Ce chemin se rend vers le nord entre le lac Froget et le lac Machisque mais ne donne probablement pas accès à aucun parcours.
- Au km 235 environ, le chemin croise le ruisseau du lac Froget. C'est là un point d'accès alternatif qui permet, via 8 km de canot et quelques halages et portages, d'accéder au km 164 de la Mistassibi Nord-Est. Cet itinéraire ne vaut la peine que lorsque le débit est suffisant. À moins d'environ 140m³/s, les 6 km de rapides (km 164 – km 158) de la Mistassibi Nord-Est ne valaient pas le trajet excédentaire via le lac Froget.  
<https://www.google.com/maps/place/50.6958,-71.7735>
- Au km 239.5, le pont est le point de mise à l'eau recommandé, au km 158 de la rivière. L'accès se fait via un sentier d'accès, à droite après le pont (donc en aval du pont, rive gauche).  
<https://www.google.com/maps/place/50.711,-71.717>  
Il y a un site de camping directement à cet endroit, et quelques clairières ou élargissement de la route dans le kilomètre précédent.

Navette :

114 km, 2h00

### Services de navette

Voici quelques références de compagnies pouvant offrir des services de navette sur la rivière:

[Aventuraid \(Gilles Granal\)](#)

[www.aventuraid.qc.ca](http://www.aventuraid.qc.ca), [info@aventuraid.qc.ca](mailto:info@aventuraid.qc.ca)

+1 418.258.3529

En 2019, tarif d'environ 650\$ (jusqu'à 4 personnes et 2 canots), ou 880\$ (jusqu'à 10 personnes et 6 canots).

En 2019, tarif de 900\$ pour une camionnette de 12 passagers avec remorque à canots. Offrent aussi la possibilité d'un chauffeur (\$400 plus taxes).

#### Jean-François Gill

Navettes sur les rivières Mistassini Nord-Est, Mistassibi Nord-Ouest, et Ashuapmushuan. Il apporte son véhicule au point de sortie, puis embarque dans un véhicule de payeurs jusqu'au point de départ, pour le redescendre ensuite au point de sortie. Il peut dénicher des conducteurs supplémentaires au besoin.  
+1 418.208.6865

## LÉGENDE

### Accès



Point d'accès par véhicule ou par train



Point d'accès par hydronautique

### Rapides

|                 |  |
|-----------------|--|
| EV              | Eau-vive                                 |
| R1, R2, ..., R6 | Rapide avec classe de difficulté         |
| R2-3            | Rapide entre deux classes de difficulté  |
| R2+3            | Rapide avec classe de difficulté inégale |
| S2, S3, ..., S6 | Seuil avec classe de difficulté          |
| C, Chute        | Chute                                    |
| K, Cascade      | Cascade                                  |
| P 250m à G      | Portage avec distance et gauche/droite   |
| B.C., BC        | Barrage de castor                        |

### Campings



Site de camping, avec plage si applicable  
Taille (nb de tentes de 3-4 places): 1, 2, 3, 4, 5, G (groupe)  
Qualité: A (excellent), B (bien), C (correct),  
D (passable), E (médiocre/dépannage)



Site de camping, cote inconnue



Site de camping potentiel (environ 1h d'aménagement)



Site de camping, existence incertaine



Site de camping  
EB = site disponible par eau basse seulement  
EH = site disponible même à eau haute ou en crue



Camping organisé, possiblement payant

## RÉALISATION-DISTRIBUTION

### Relevé

Charles Leduc, 7 au 13 août 1999

Charles Leduc, 31 juillet au 6 août 2021, 105 m³/s

### Cartographie/Mise-en-page

Charles Leduc, 2021

### Cartes topographiques de base

Copyright © Sa Majesté la Reine du Chef du Canada. Ministère des Ressources Naturelles. Tous droits réservés.

22L/13 Lac Machisque

22 L/12 Lac Pirabe

22L/5 Lac Maupertuis

22L/4 Lac à la Pluie

22E/13 Lac La Capellière

22E/12 Lac du Sapin Croche

### Contributeurs

- Marc Thibault : relevé initial datant d'avant 1999.
- Marie-Geneviève Lebrun, Luc Proulx, Jean-François Déziel : corrections en date de 2008.
- Julie Lanctôt, Patrick Saint-Pierre : corrections en date de fin-juillet 2009, débit de 170 m³/s.
- Stéphane Labelle : corrections en date de septembre 2009.
- Jean-Charles Beaudin : détails de l'accès par hydronautique.
- Guy Bellemare : informations sur l'accès.
- Daniel Saint-Pierre : informations sur l'accès.
- Gille Granal (Aventuraid): publication d'une carte de la rivière, et renseignements divers.
- Emmanuel Guay : corrections en date de juillet 2010, débit de 200 m³/s.
- Carl Lemyre : corrections, 2011.
- Allan Yates : accès via le lac Froget et corrections, 2011.
- Martin Sylvain : information sur les campings, 2013.
- André Mainville, André Faubert : informations diverses, 2015.
- Michèle Pelletier : informations de navette et de débit, 2017.
- David Marche et Peggy Trousseau : corrections, 2019.
- Sandrine Desaulniers, corrections, 24-29 juin 2021, 300 m³/s.

### Distribution

Permise, tant que le contenu est préservé et la distribution gratuite. Disponible sur [www.cartespleinair.org](http://www.cartespleinair.org).

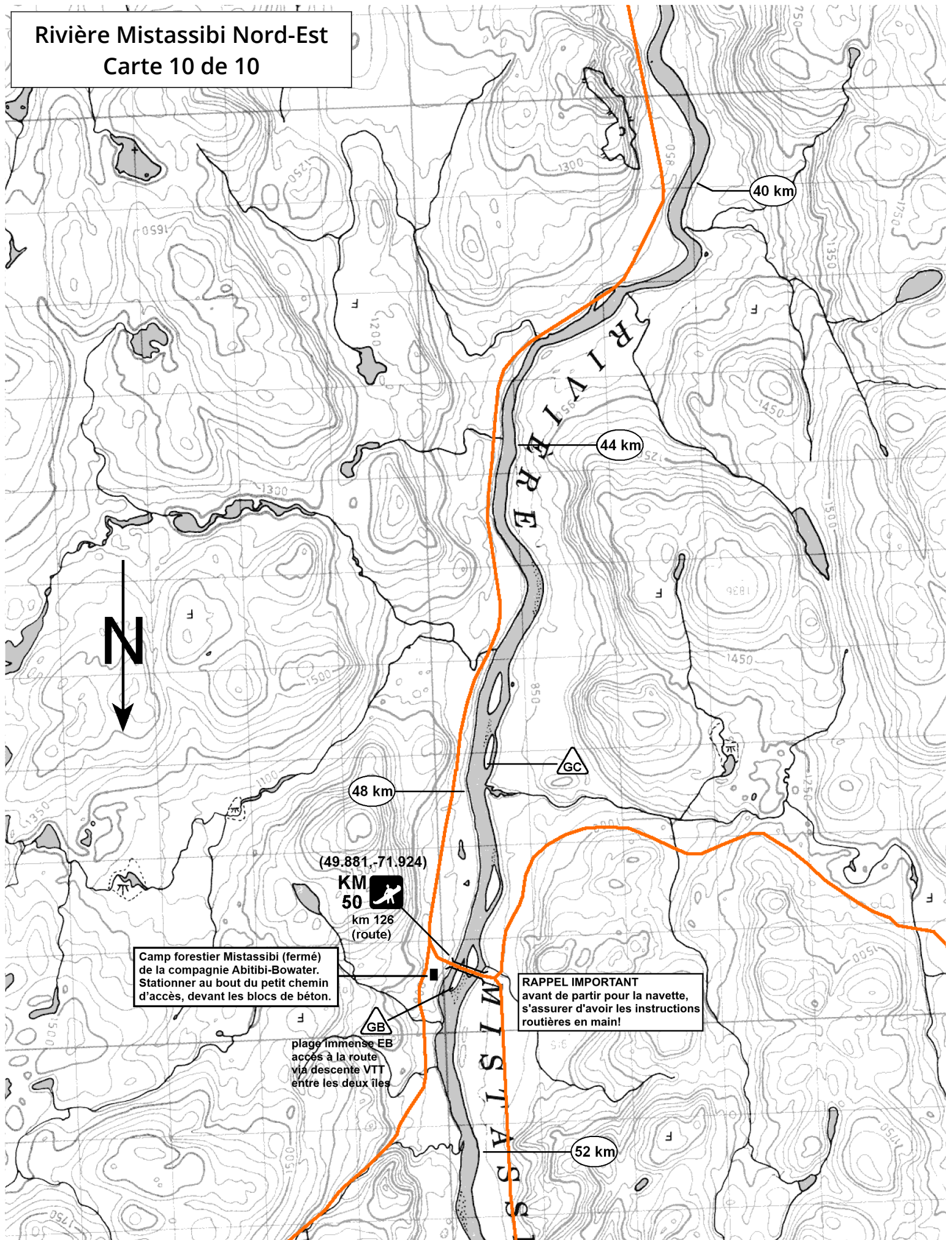
### AVERTISSEMENT

Cette carte a été produite bénévolement par des payeurs n'ayant pas la prétention d'être suffisamment fiables et expérimentés. Les auteurs se dégagent de toute responsabilité quant aux préjudices, dommages ou accidents pouvant découler de l'utilisation de cette carte. Des omissions ou erreurs sont toujours possibles, et nous vous serions reconnaissants de nous communiquer toute correction que vous auriez pu remarquer.



# Rivière Mistassibi Nord-Est

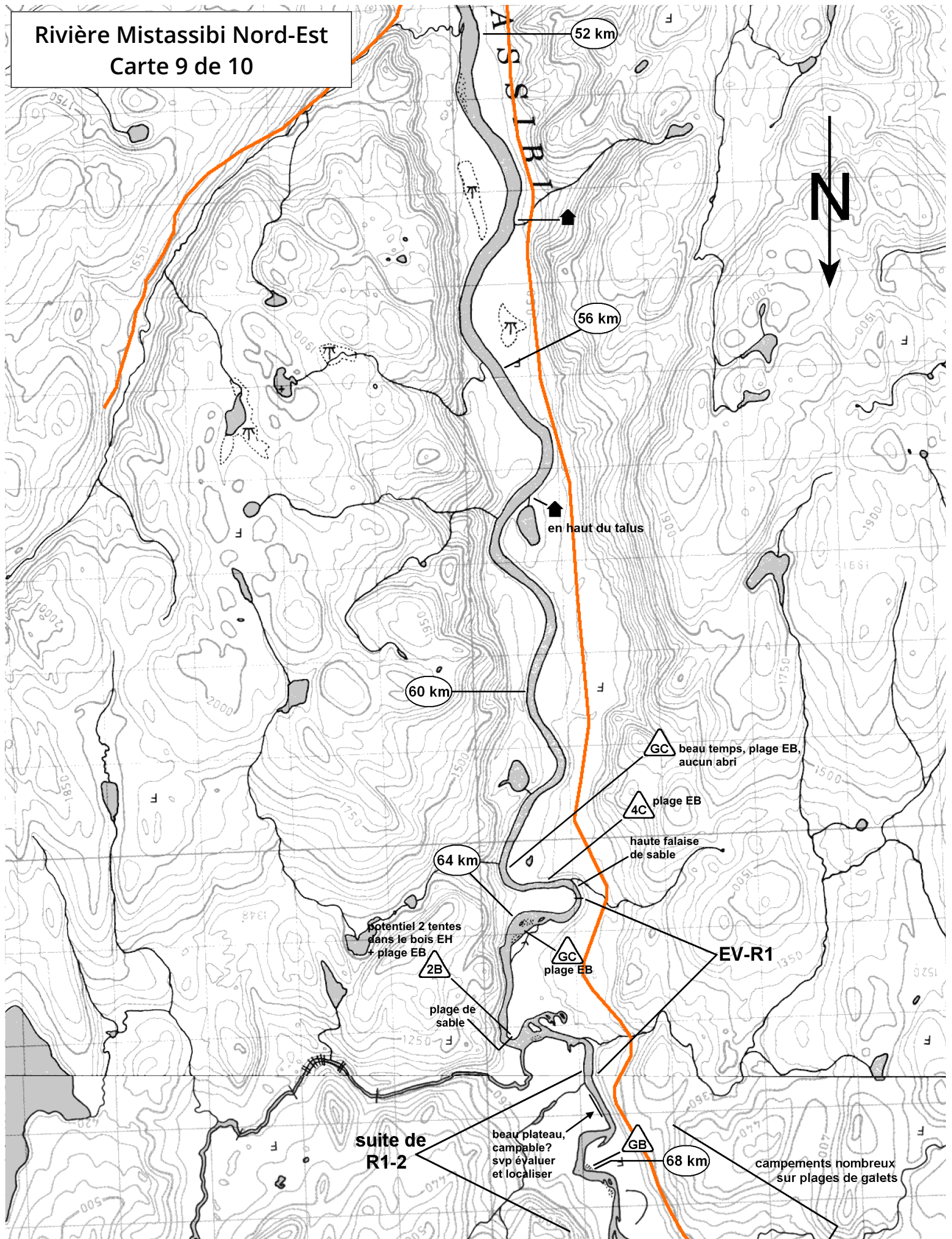
## Carte 10 de 10





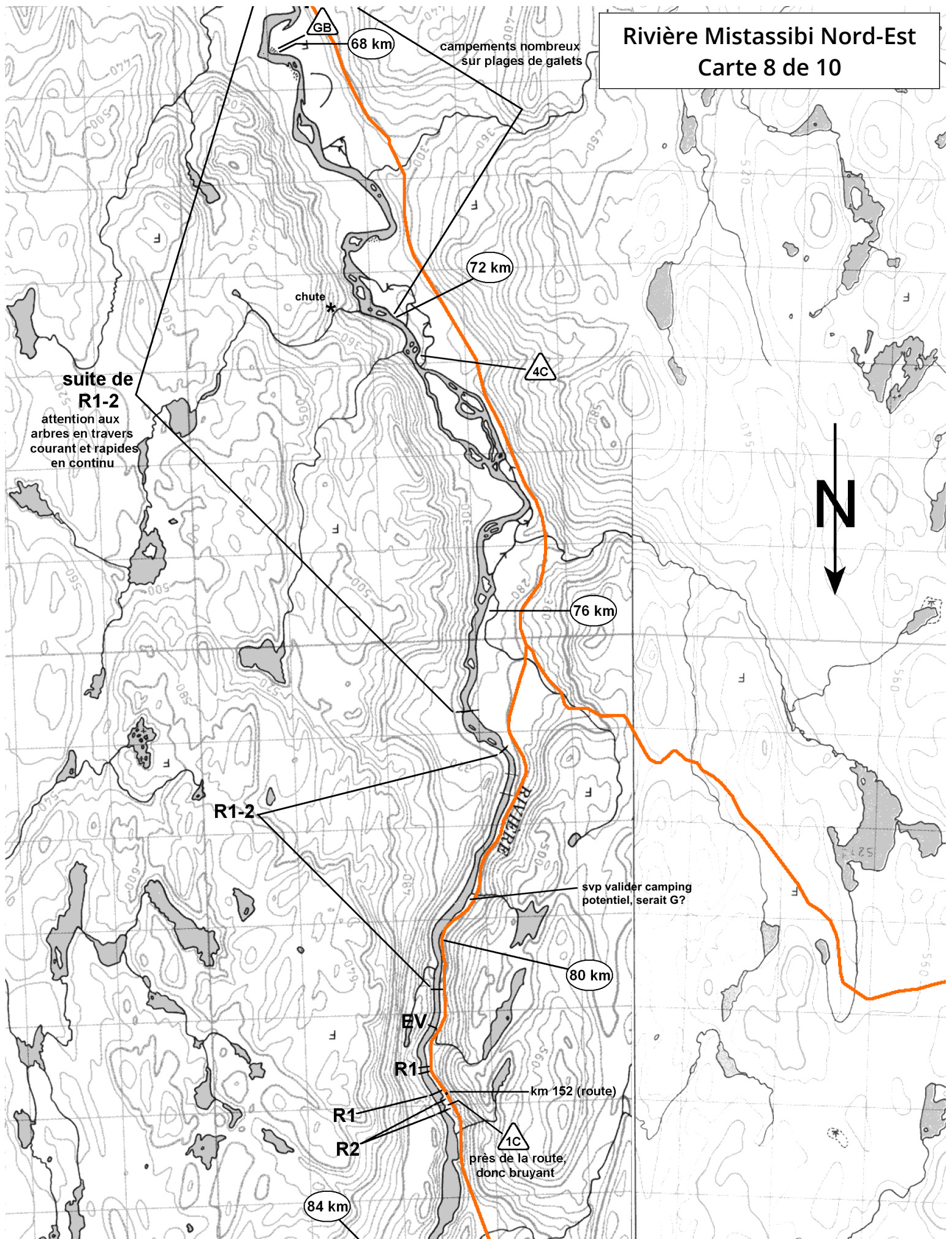
# Rivière Mistassibi Nord-Est

## Carte 9 de 10



# Rivière Mistassibi Nord-Est

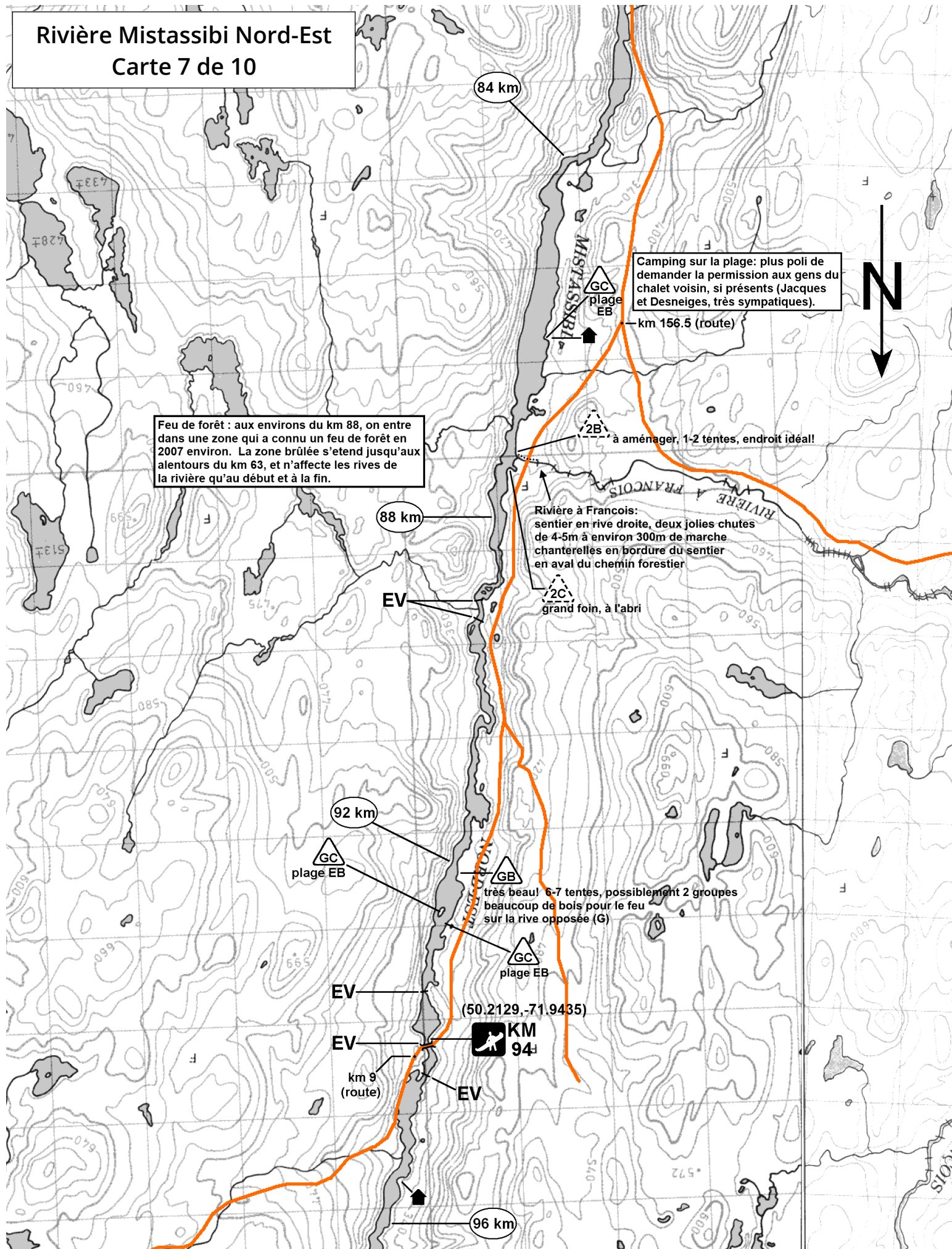
## Carte 8 de 10

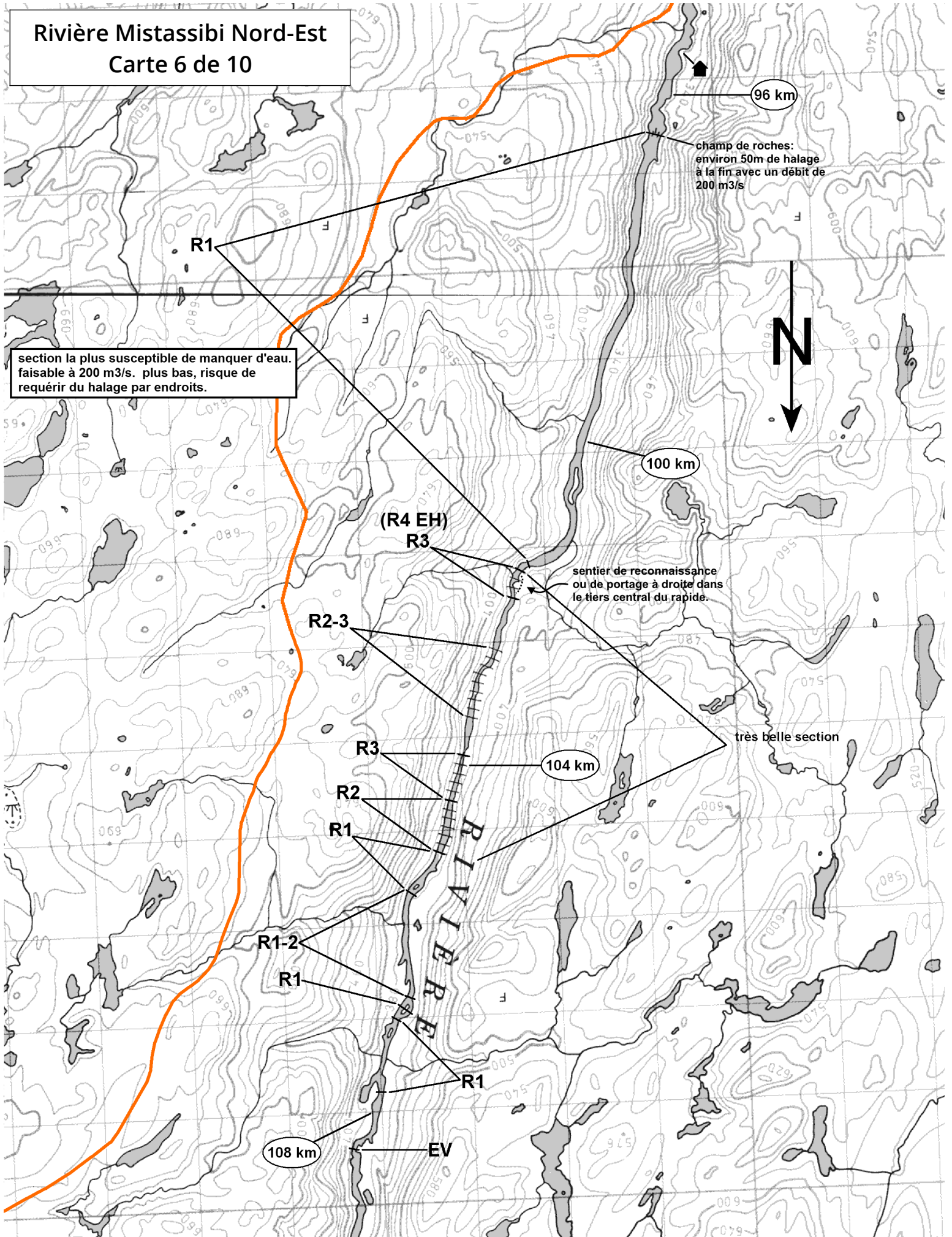




# Rivière Mistassibi Nord-Est

## Carte 7 de 10

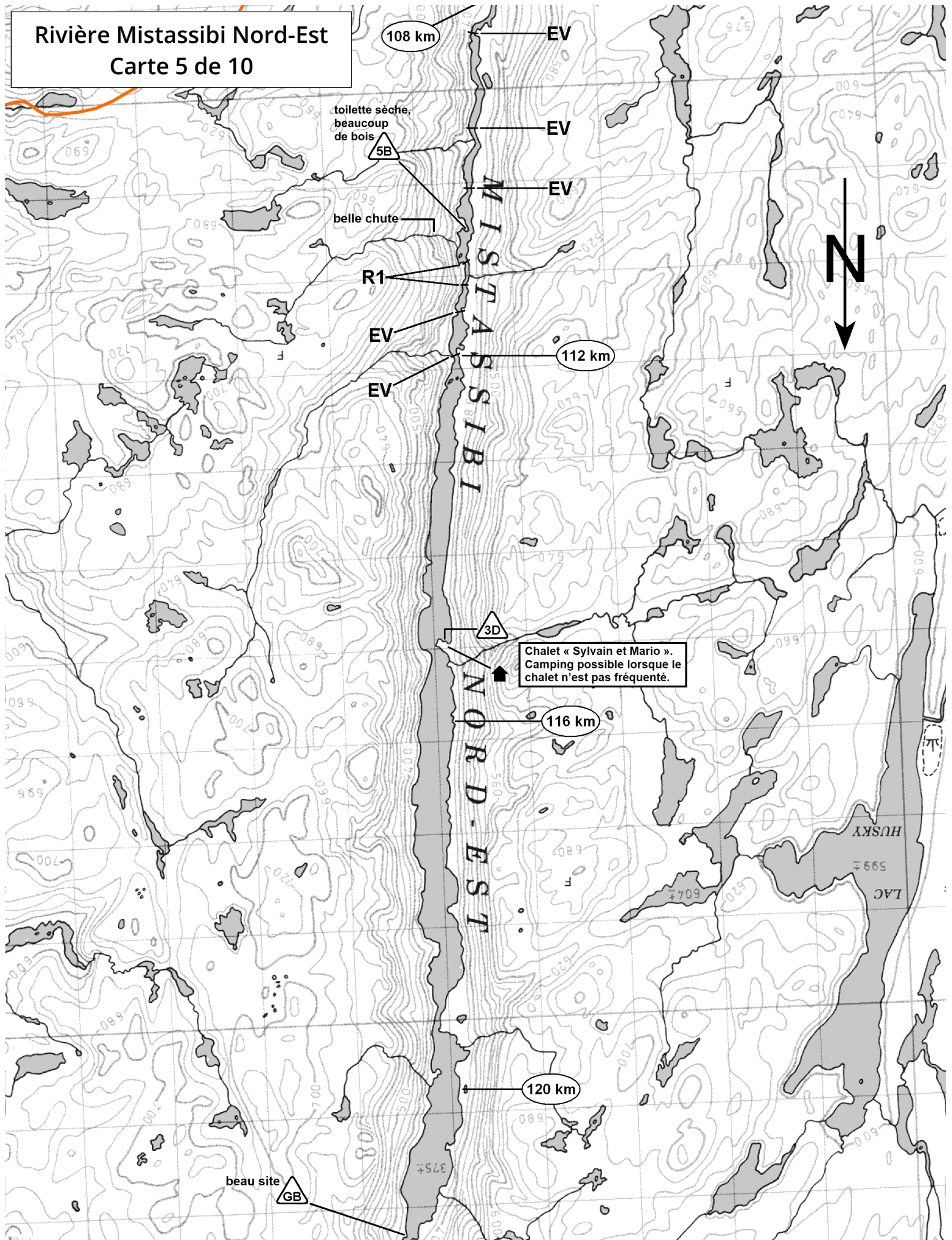


Rivière Mistassibi Nord-Est  
Carte 6 de 10



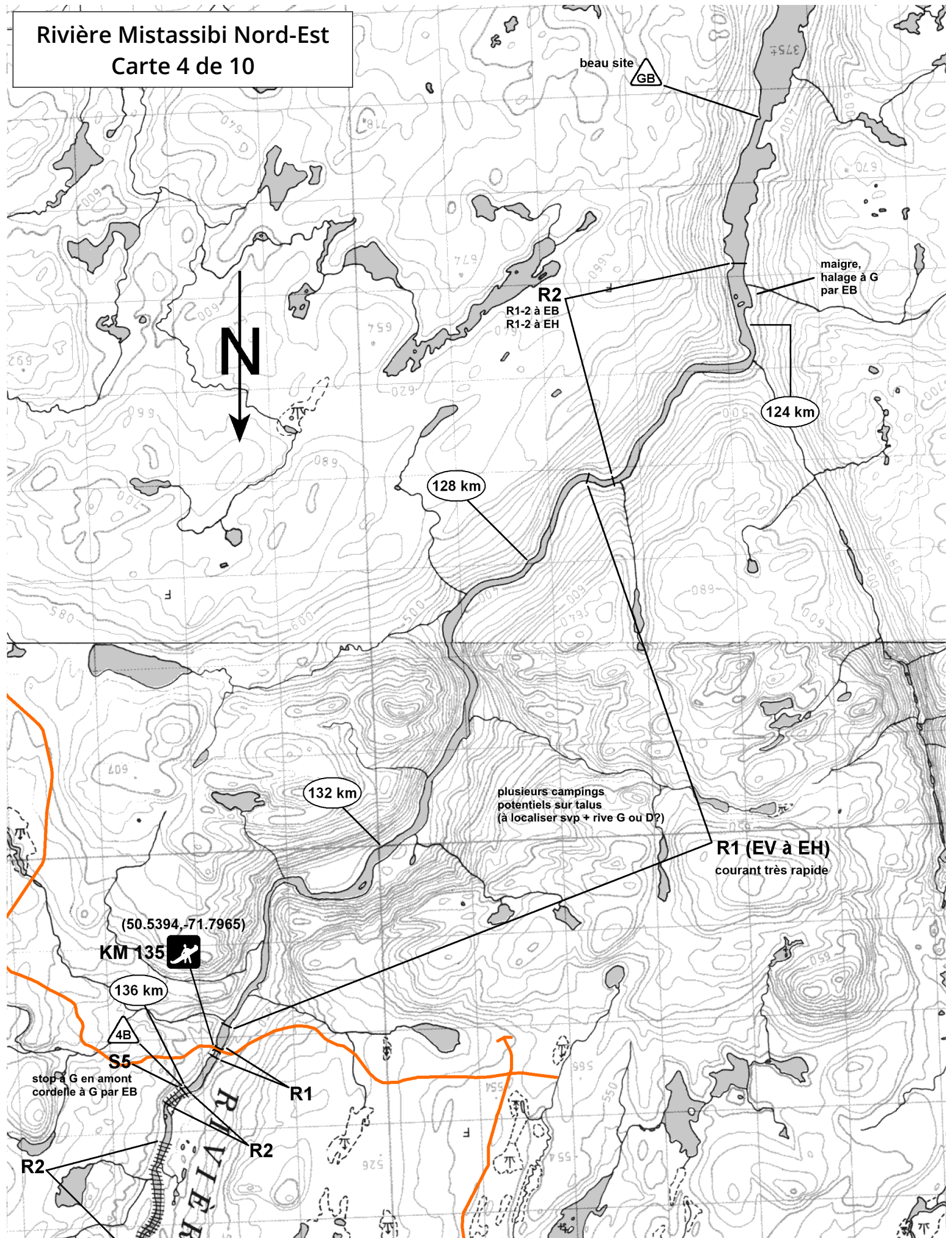
# Rivière Mistassibi Nord-Est

## Carte 5 de 10



# Rivière Mistassibi Nord-Est

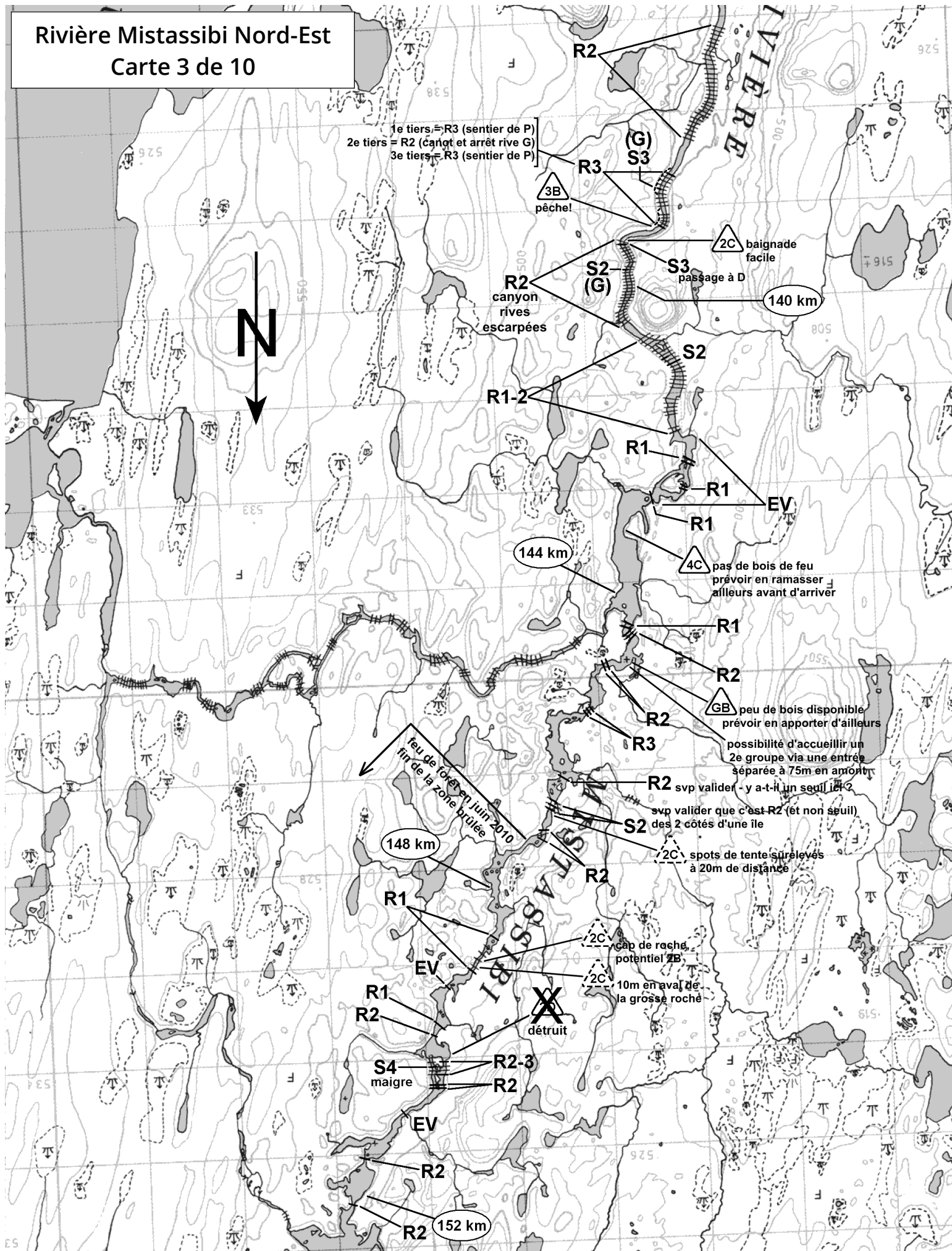
## Carte 4 de 10





# Rivière Mistassibi Nord-Est

## Carte 3 de 10

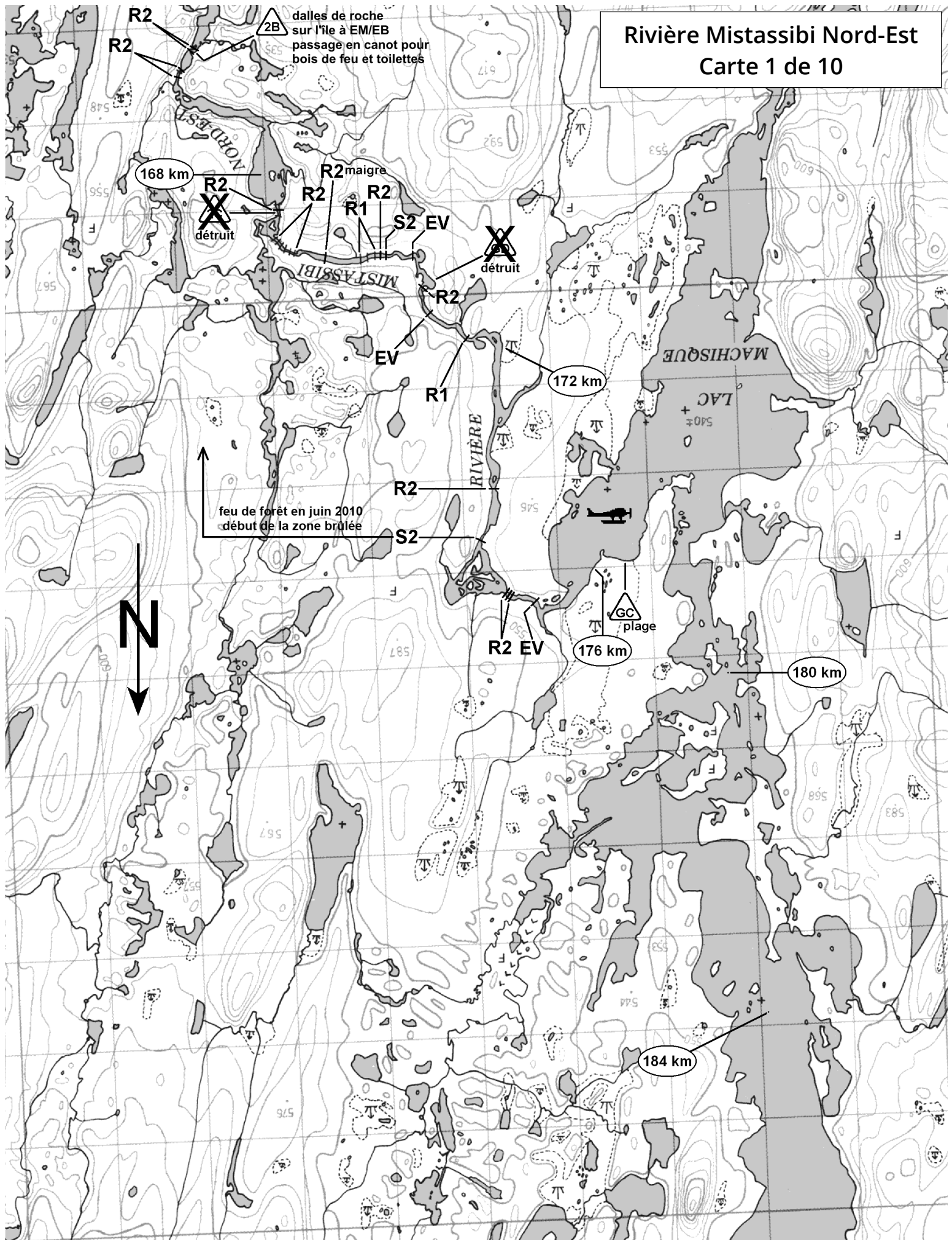






# Rivière Mistassibi Nord-Est

## Carte 1 de 10



**Rivière Mistassibi Nord-Est  
Accès au lac Machisque  
depuis le sud.**

