

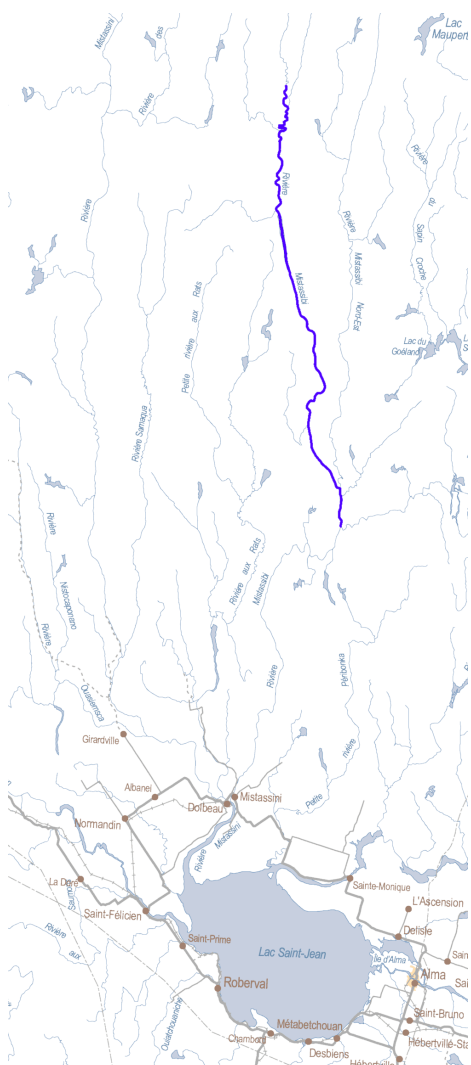
SITUATION GÉOGRAPHIQUE

La rivière Mistassibi est située au nord du lac Saint-Jean, et se jette dans celui-ci via les derniers kilomètres de la rivière Mistassini. Dans sa partie amont, la rivière comporte deux branches, qui se rejoignent à environ 100 km du lac Saint-Jean :

- **la rivière Mistassibi Nord-Est** : couverte dans une autre carte-guide disponible sur www.cartespleinair.org.
- **la rivière Mistassibi Nord-Ouest** : noter que ce toponyme n'existe pas officiellement, et qu'il s'agisse simplement de la façon utilisée par les pagayeurs et les habitants de la région pour désigner « la portion de la rivière Mistassibi située en amont du confluent de la rivière Mistassibi Nord-Est ». C'est cette branche de la rivière qui est couverte dans la présente carte-guide.

La descente proposée ici se sépare globalement en 3 parties:

- 40 ou 63 ou 83 km sur une grosse rivière calme et méandreuse, avec plages de sable ici et là, et quelques chutes et rapides si on fait la version de 63 ou 83 km.
- 20 km sur un lac long et étroit, bordé de hautes falaises;
- 60 km sur une rivière avec un bon mélange d'eau calme, d'eau vive, de rapides dont la majorité sont de classe classes 1 et 2, avec quelques (3 ou 4) rapides plus difficiles (classes 3 et 4).



Source : Ministère des Transports du Québec

PÉRIODE NAVIGABLE

La rivière se descend normalement durant tout l'été. Même par basses eaux, elle est moins susceptible de devenir impraticable que sa voisine la Mistassibi Nord-Est.

Le Centre d'Expertise Hydrique du Québec opère une station de mesure de débit (numérotée 062114) sur la rivière Mistassibi, en aval du confluent avec la Mistassibi Nord-Est. On peut aller consulter la mesure courante, ainsi que des données historiques, sur le site Internet du CEHQ :

<http://www.cehq.gouv.qc.ca/suivihydro/graphique.asp?NoStation=062114>

FICHE TECHNIQUE

Longueur

En supposant une descente jusqu'à la rivière Banc de Sable (km 95 Mistassibi, plus remontée de 1 km) :

- 116 km depuis le km 210
- 139 km depuis le km 233
- 159 km depuis le km 253 (20 km supplémentaires non relevés en amont)

À toutes ces options, on peut ajouter 6 km en terminant à la rivière Brûle-Neige (km 89 Mistassibi, plus remontée de 3 km).

Cote générale

RI+II (3;4)

Portages

Aucun portage obligatoire. Deux (2) courts portages permettent d'éviter quelques-uns des rapides majeurs. Les plus difficiles R3 de longueur significative ont un sentier de portage, dont l'état varie dans le temps, selon la motivation des pagayeurs pour les entretenir.

QUALITÉ DU MILIEU

Le milieu est sauvage et intact, dans un panorama grandiose. L'eau est claire et limpide. On rencontre quelques chalets et cabanes mais cela n'altère pas le caractère sauvage de l'expédition. La rivière coule dans une vallée encaissée, bordée de très hautes parois par endroits, d'où s'écoulent des chutes splendides.

CAMPEMENTS

En amont du lac au Foin

Les sites sont nombreux, presque tous sur des plages.

Lac au Foin

Il y a un site à l'extrémité nord du lac, après quoi aucun site de camping existant ou potentiel n'a été identifié sur une distance de 14 km. Au kilomètre 155, il y a un très beau site sur une plage, avec des espaces de tente à l'abri dans le bois derrière. Ce site est propice à être agrandi, et en cas de compétition ou conflit d'espace entre plusieurs groupes, il est envisageable de développer un site « satellite » dans les environs. Il y a aussi un autre site à 6 km plus loin, au kilomètre 149, joli et confortable mais moins bien pour la baignade.

En aval du lac au Foin

Les sites sont moins nombreux, plus distancés, et plus petits en général. Avec un minimum de planification, on réussit tout de même à trouver des sites très beaux et confortables.

ACCÈS

- Se rendre à Dolbeau-Mistassini, au nord du lac Saint-Jean;
- Sur la route 169, se rendre à 2.1 km à l'est de la rivière Mistassibi;
- Emprunter la route de Domtar/Alliance en direction nord-est. L'intersection avec la route 169 est devant le restaurant « Les Copains », avec un immeuble « Abitibi-Bowater » juste devant. La limite de vitesse prescrite est de 70 km/h, ce qui est très raisonnable, puisqu'il s'agit d'une véritable autoroute de gravier (les premiers kilomètres sont asphaltés). Faire cependant attention aux camions de bois qui peuvent y circuler. Les distances sont affichées sur des bornes kilométriques, le zéro étant à l'intersection de la route 169.
- Aux environs du km 71, intersection en Y : garder la gauche.
- Au km 71.5, on croise la rivière Brûle-Neige, un affluent de la Mistassibi: c'est l'un des deux points de sortie suggérés.
<http://maps.google.ca/maps?q=sortie@49.4278,-71.9144&z=14>
- Au km 79.3, on croise la rivière Banc de Sable, un autre affluent de la Mistassibi. Il y a là un autre point de sortie suggéré.
<http://maps.google.ca/maps?q=sortie@49.4980,-71.9205&z=14>
Il y a un espace de stationnement relativement grand à environ 300m avant, du côté droit (est) de la route forestière. Le site n'est pas du tout aménagé pour y camper, mais la forêt environnante est propice au camping improvisé.

Montréal – Dolbeau-Mistassini :	508 km
Québec – Dolbeau-Mistassini :	310 km
Dolbeau-Mistassini – rivière Brûle-Neige:	72 km, 1h00
Dolbeau-Mistassini – rivière Banc de Sable:	80 km, 1h10

NAVETTE

Pour se rendre au km 210 de la rivière

Depuis les rivières Brûle-Neige ou Banc de Sable, la navette se fait en poursuivant sur le chemin forestier de la Domtar.

- Au km 81.5, à une intersection, garder la gauche.
- Au km 126, on approche du camp forestier Mistassibi. Garder la gauche, pour rester sur le chemin principal et traverser le pont de la rivière Mistassibi Nord-Est.
- Au km 156.5, à une intersection en Y, garder la gauche. Le chemin de droite longe la Mistassibi Nord-Est et la croise à 9 km plus loin.
- Au km 175.5, à une intersection en Y, garder la gauche. Encore une fois, le chemin de droite (secteur Husky) mène à un croisement de la Mistassibi Nord-Est.
- Au km 181, croisement de la rivière du Huard.
- Au km 183, la route croise la Mistassibi
<http://maps.google.ca/maps?q=depart@50.2940,-72.1597&z=14>
- La mise à l'eau se fait par un sentier du côté sud-ouest de la rivière, donc à gauche, après le pont. Il est plus sécuritaire de continuer quelques centaines de mètres plus loin, et d'aller faire demi-tour dans une clairière avoisinante. C'est le point de mise à l'eau recommandé.

Navette depuis la rivière Brûle-Neige:	111 km, 1h40
Navette depuis la rivière Banc de Sable:	103 km, 1h30

Pour se rendre au km 233 ou 253

- À titre informatif, la route croise ensuite la rivière Daniel (km 201) et le camp forestier Daniel (km 202) puis au km 203 se trouve une bifurcation qui mène à un autre croisement de la rivière Mistassibi. En suivant ce dernier chemin, on retombe

sur le chemin du secteur Husky, le même qu'à l'intersection du km 175.5.

- Il est donc possible d'accéder à ces endroits (km 233 et km 253) en faisant la dernière portion (amont) l'est ou à l'ouest de la rivière, selon l'option choisie.
- Utiliser les photos satellites de GoogleMaps ou BingMaps pour évaluer l'état des chemins et la faisabilité des accès. Des informations sur ces accès seraient grandement appréciées.

Services de navette

Voici deux références de compagnies pouvant offrir des services de navette sur la rivière:

Aventuraïd:

info@aventuraïd.qc.ca

www.aventuraïd.qc.ca

+1 418.258.3529

Gilles Granal

En 2019, tarif d'environ 650\$ (jusqu'à 4 personnes et 2 canots), ou 880\$ (jusqu'à 10 personnes et 6 canots).

OrganisAction Québec Hors-Circuit

www.organisaction.com

info@organisation.com

+1 418.579.8763

Simon-Olivier Côté ou Andréanne Ouellet

En 2019, tarif de 900\$ pour une camionnette de 12 passagers avec remorque à canots. Offrent aussi la possibilité d'un chauffeur (\$400 plus taxes).

LÉGENDE

Accès



Point d'accès par véhicule ou par train



Point d'accès par hydravion

Rapides

EV	Eau-vive
R1, R2, ..., R6	Rapide avec classe de difficulté
R2-3	Rapide entre deux classes de difficulté
R2+3	Rapide avec classe de difficulté inégale
S2, S3, ..., S6	Seuil avec classe de difficulté
C, Chute	Chute
K, Cascade	Cascade
P 250m à G	Portage avec distance et gauche/droite
B.C., BC	Barrage de castor

Campings



Site de camping, avec plage si applicable
Taille (nb de tentes de 3-4 places): 1, 2, 3, 4, 5, G (groupe)
Qualité: A (excellent), B (bien), C (correct),
D (passable), E (médiocre/dépannage)



Site de camping, cote inconnue



Site de camping potentiel (environ 1h d'aménagement)



Site de camping, existence incertaine



Site de camping
EB = site disponible par eau basse seulement
EH = site disponible même à eau haute ou en crue



Camping organisé, possiblement payant

RÉALISATION-DISTRIBUTION

Relevé

Charles Leduc

Date: 6 au 13 août 2010.

Débit : variable entre 130 et 200 m³/s environ.

Relevé – km 233 à 210

Retranscrit avec permission de Gilles Granal, d'une ancienne carte de la rivière Mistassibi de la MRC Maria-Chapdelaine.

Cartographie/Mise-en-page

Charles Leduc, 2010 à 2022

Cartes topographiques de base

Copyright © Sa Majesté la Reine du Chef du Canada. Ministère des Ressources Naturelles. Tous droits réservés.

32I/08 Lac Primont

32I/01 Lac Morampont

32H/16 Grand Lac Jourdain

32H/09 Lac Clair

22E/12 Lac La Capellière

22E/05 Lac Chausson

Contributeurs

- Gilles Granal : relevé antérieur, et diverses informations.
- Catherine Gauthier et Florent Bouguin : corrections, 2011.
- Stéphane Labelle : commentaires divers, 2014, 2016.
- Yves Lambert : sites de camping, 2014.
- Luc Proulx : validation des campings, descente 10-17 juillet 2015 à eau haute (340 à 370 m³/s).
- Daniel Bisson : informations diverses sur les rapides et campings, descente mi-août 2015, débit entre 250 et 350 m³/s.
- Marie-Michelle Johnson : corrections, été 2016.
- Denis Beauséjour : corrections, été 2019.
- Louis Pelletier : corrections, 11-16 août 2019, 110 à 190 m³/s.

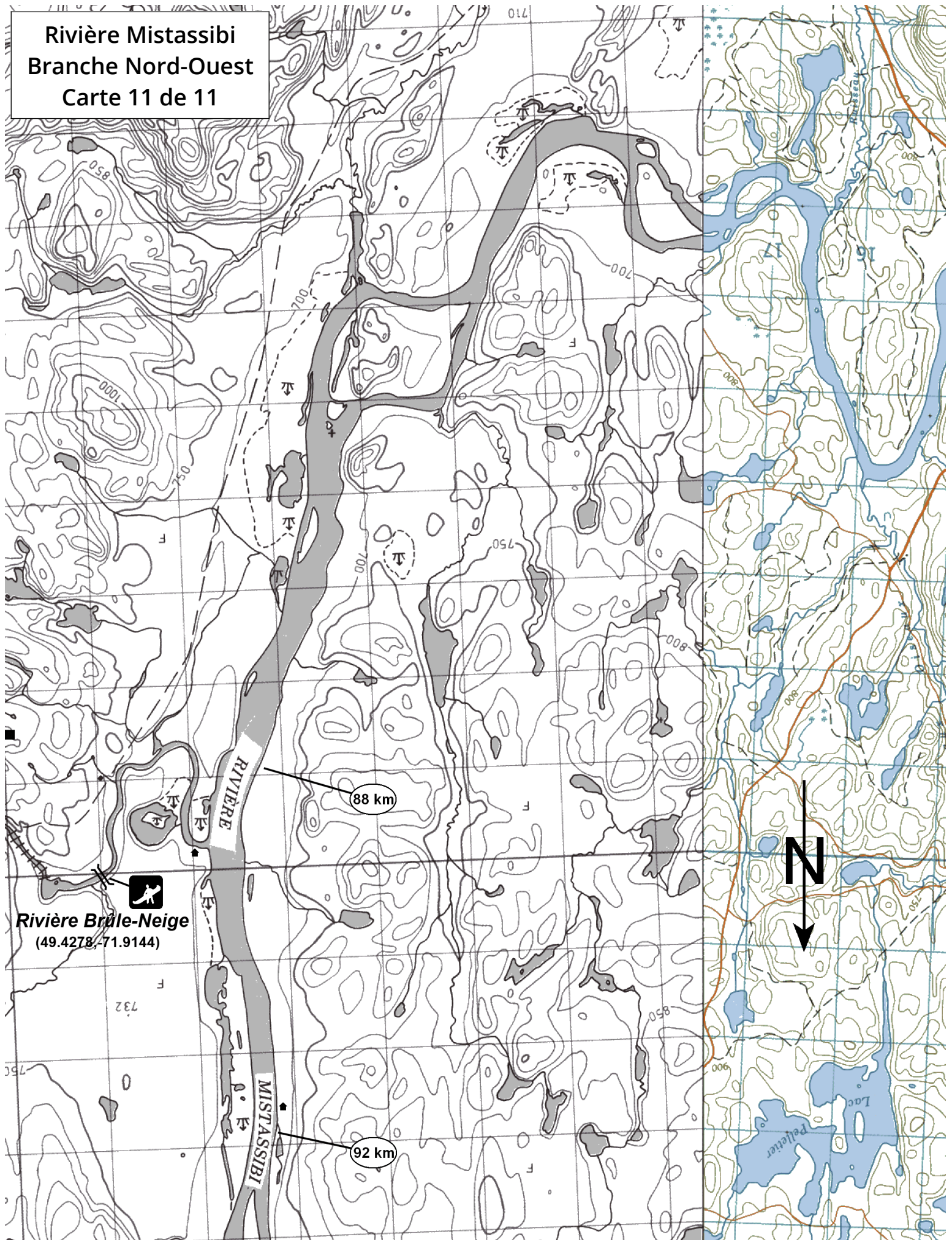
Distribution

Permise, tant que le contenu est préservé et la distribution gratuite. Disponible sur www.cartespleinair.org.

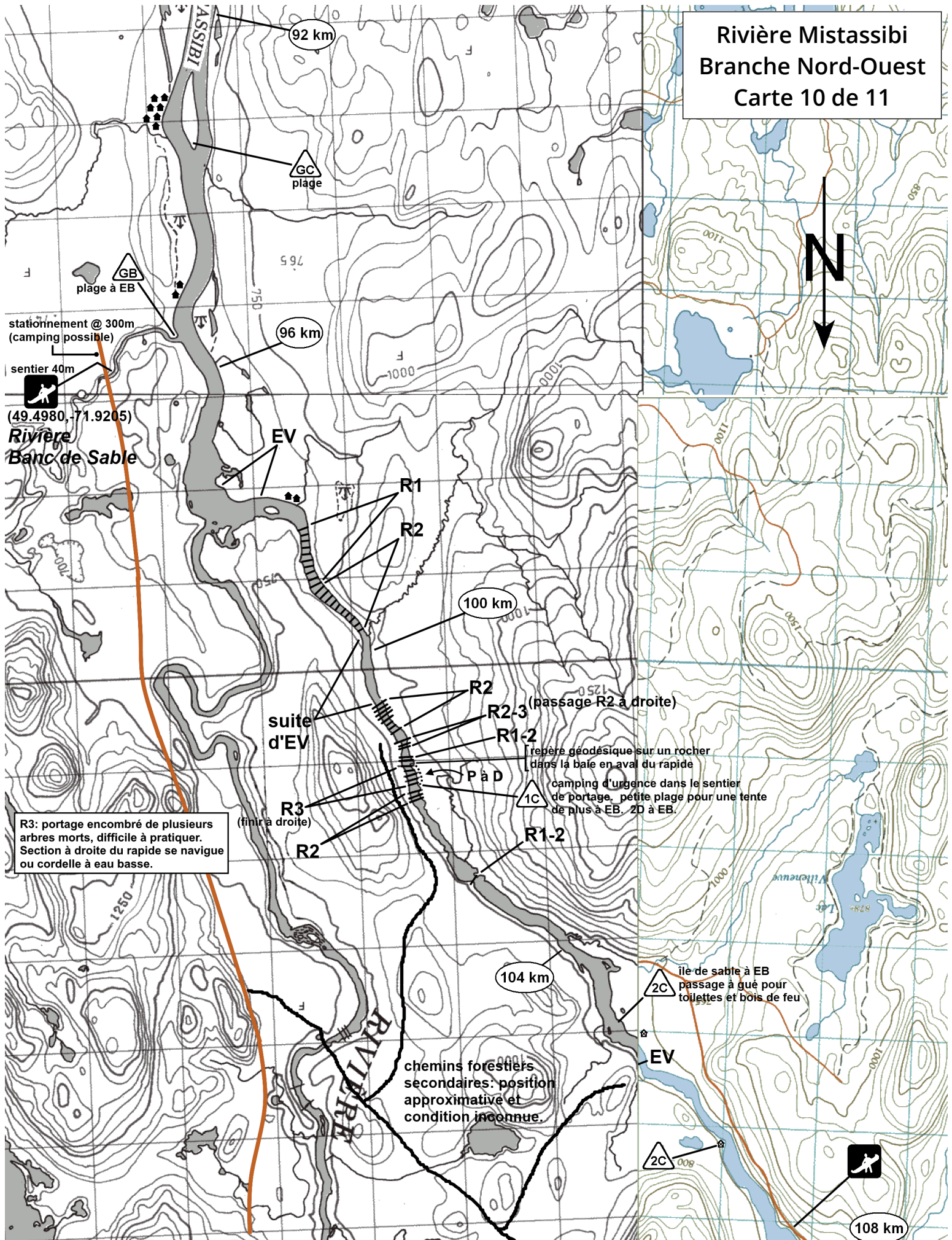
AVERTISSEMENT

Cette carte a été produite bénévolement par des payeurs n'ayant pas la prétention d'être suffisamment fiables et expérimentés. Les auteurs se dégagent de toute responsabilité quant aux préjudices, dommages ou accidents pouvant découler de l'utilisation de cette carte. Des omissions ou erreurs sont toujours possibles, et nous vous serions reconnaissants de nous communiquer toute correction que vous auriez pu remarquer.

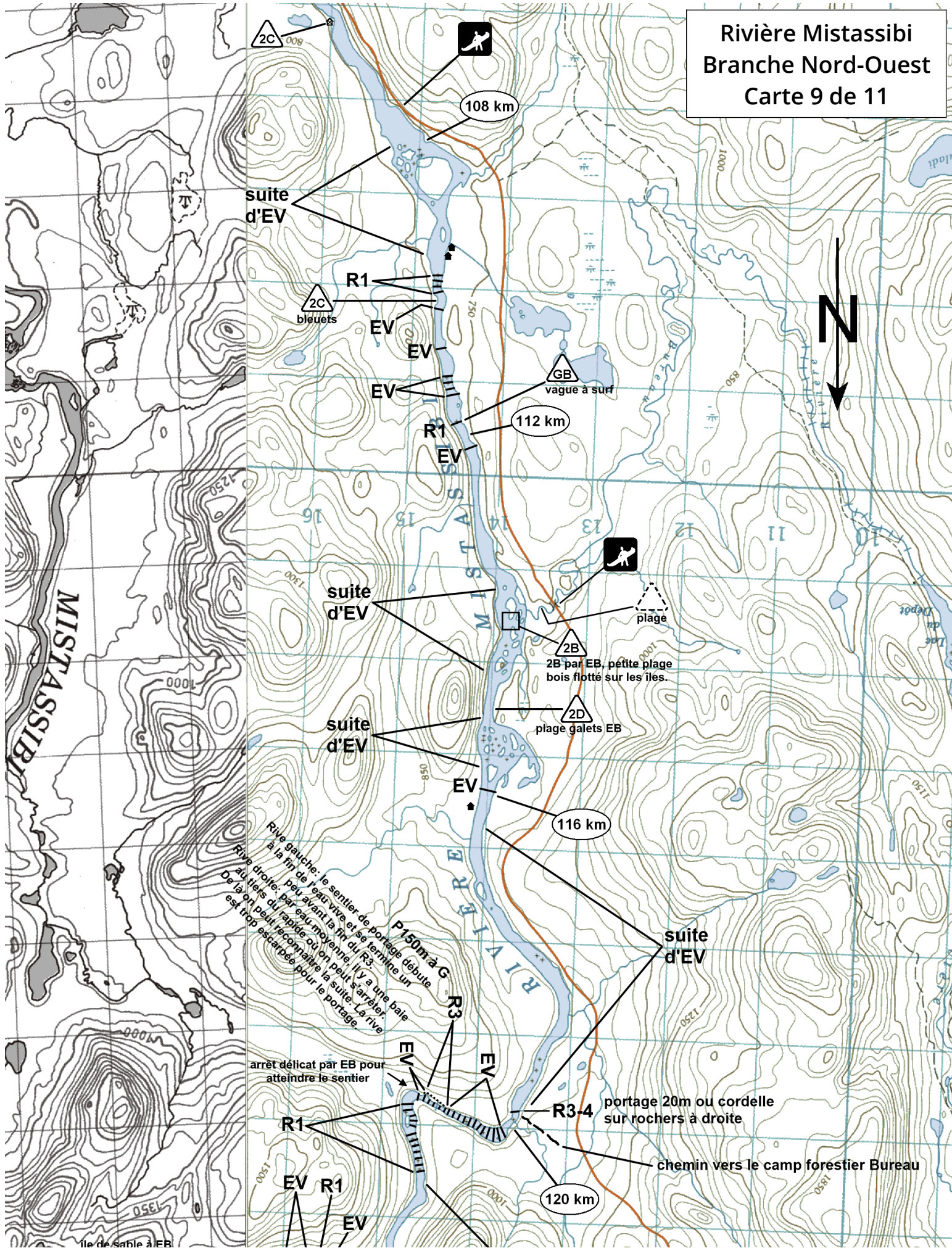
Rivière Mistassibi
Branche Nord-Ouest
Carte 11 de 11



Rivière Mistassibi Branche Nord-Ouest Carte 10 de 11



Rivière Mistassibi Branche Nord-Ouest Carte 9 de 11



Rivière Mistassibi
Branche Nord-Ouest
Carte 8 de 11

chemin vers le camp forestier

120 km

EV par intermittence

124 km sentier, bleuets

île de sable à EB
3B superbe mais aucun abri et demande passage à gué pour toilette et bois de feu

sous les arbres aménagement à faire estimé: 2h de travail

4B R1

EV

EV

128 km

2D chaloupe

GB

2019: arbre tombé, environ 2h de travail pour nettoyer camp de trappe à proximité

EV+R1

132 km

R1

S4 portage 20m ou cordelle à G

EV

R3 à D

EV

EV

EV

EV

chemin d'accès

136 km

4C espace commun sur les rochers, espaces de tentes à 75m, en allant vers le ruisseau éclaircie pour bache derrière les rochers. 2019: encombré, besoin d'entretien.

R1

R1

R1

MISTASSIBI

N

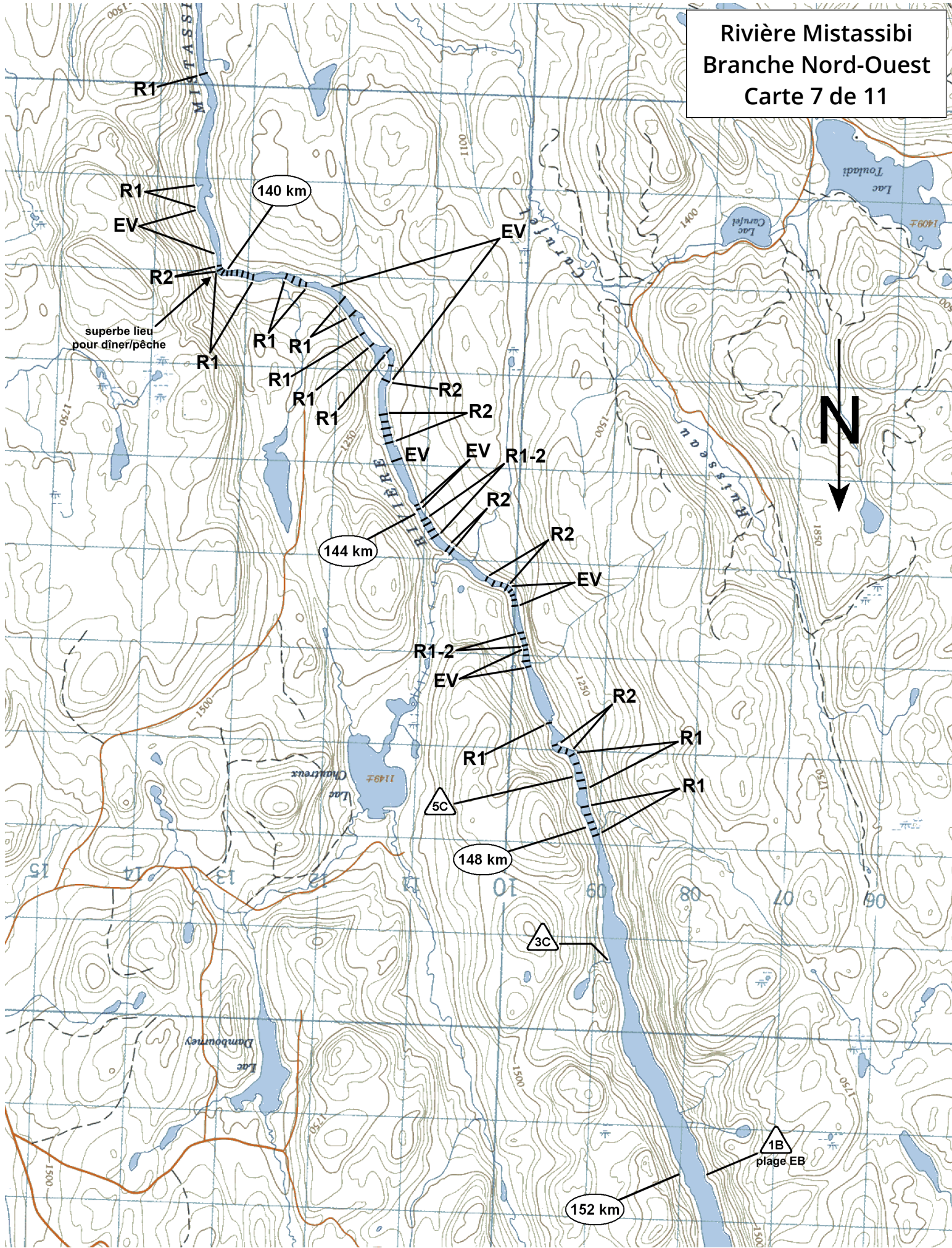
 sous les arbres
aménagement à faire
estimé: 2h de travail

2019: arbre tombé,
environ 2h de travail pour nettoyer
camp de trappe à proximité

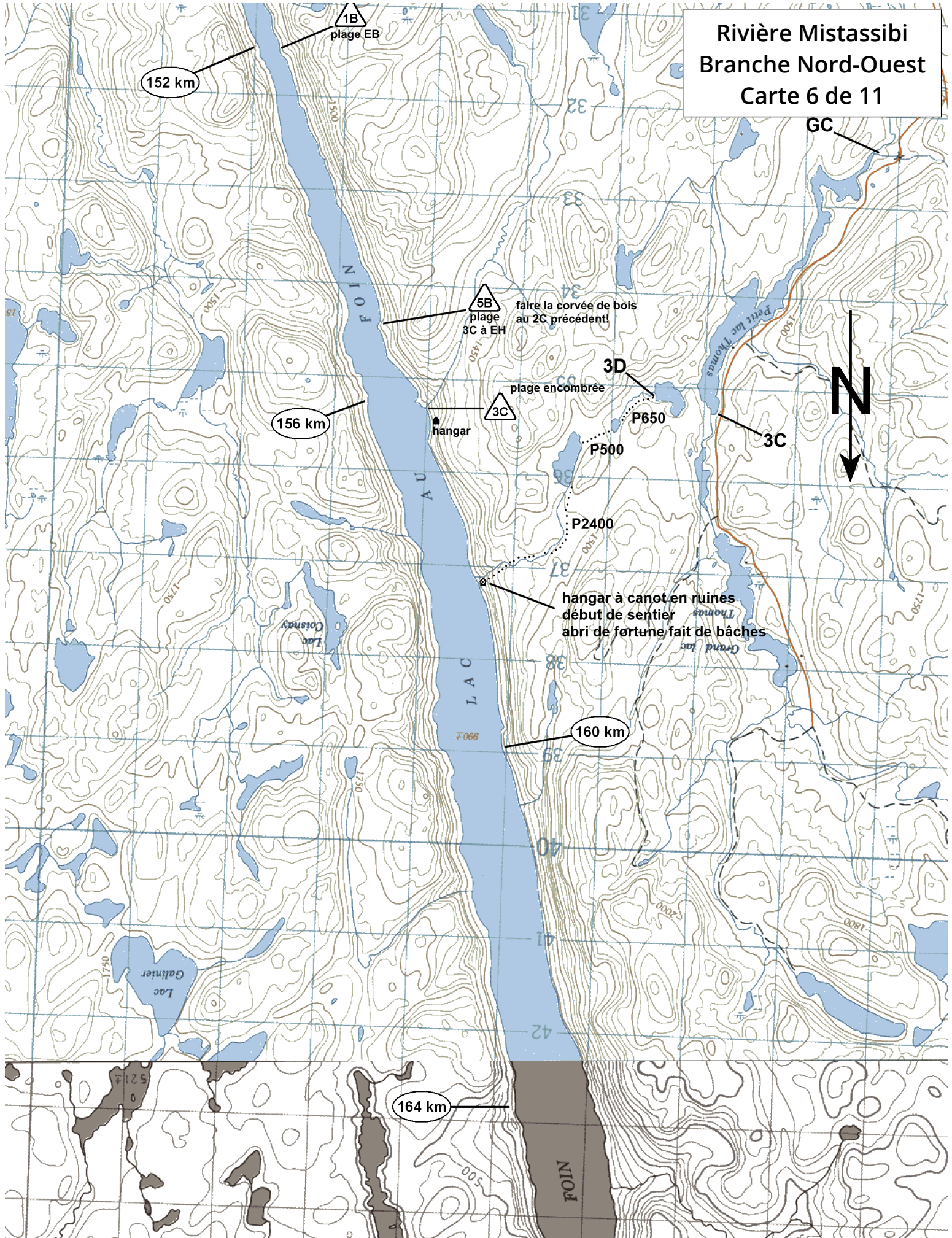
portage 20m S4
ou cordelle à G

espace commun sur les rochers, espaces de tentes à 75m, en allant vers le ruisseau. éclaircie pour bâche derrière les rochers. 2019: encombré, besoin d'entretien.

**Rivière Mistassibi
Branche Nord-Ouest
Carte 7 de 11**



Rivière Mistassibi
Branche Nord-Ouest
Carte 6 de 11



152 km

1B
plage EB

156 km

5B
plage
3C à EH

faire la corvée de bois
au 2C précédent!

plage encombrée

3C

hangar

3D

P650

P500

P2400

hangar à canot en ruines
début de sentier
abri de fortune fait de bâches

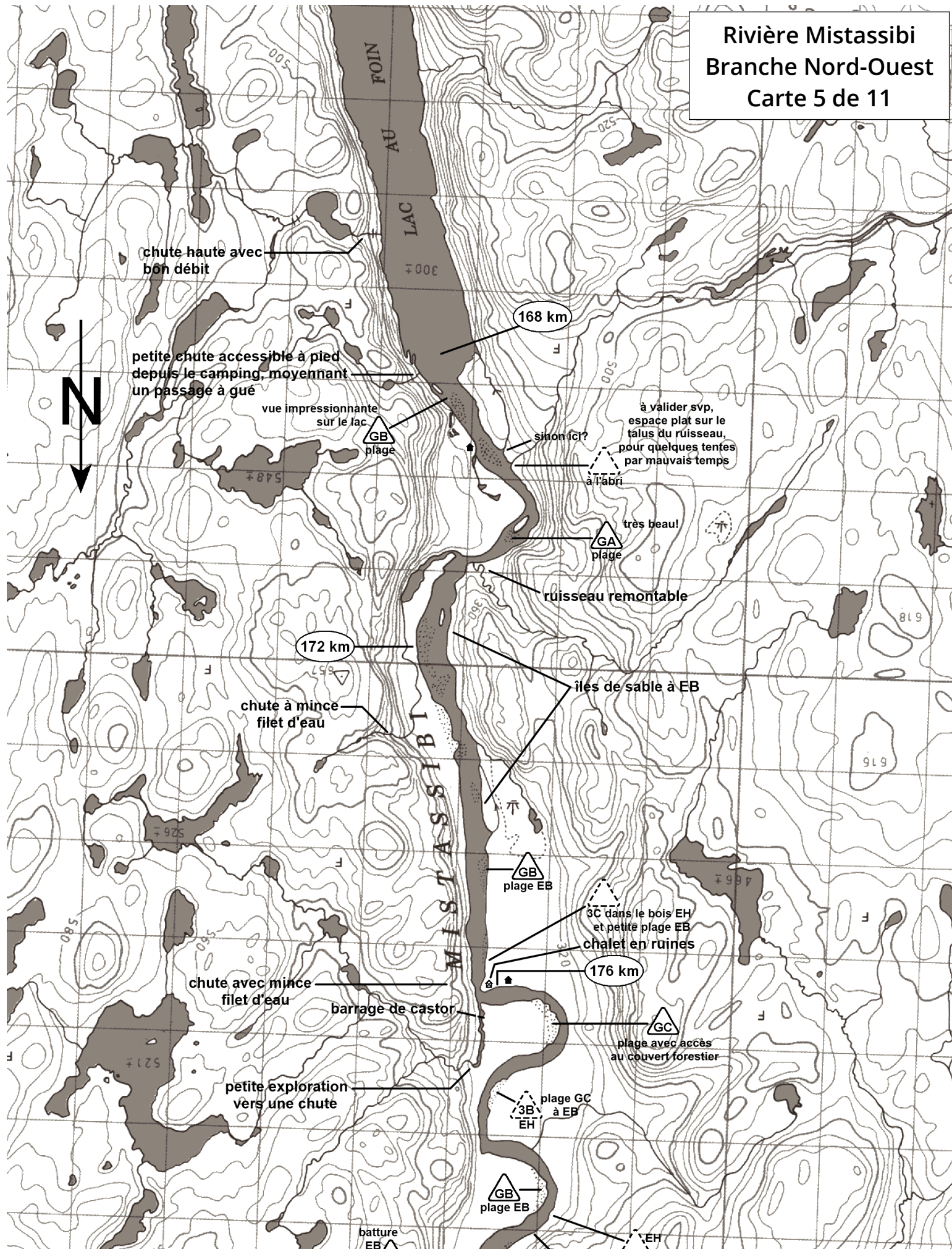
160 km

164 km

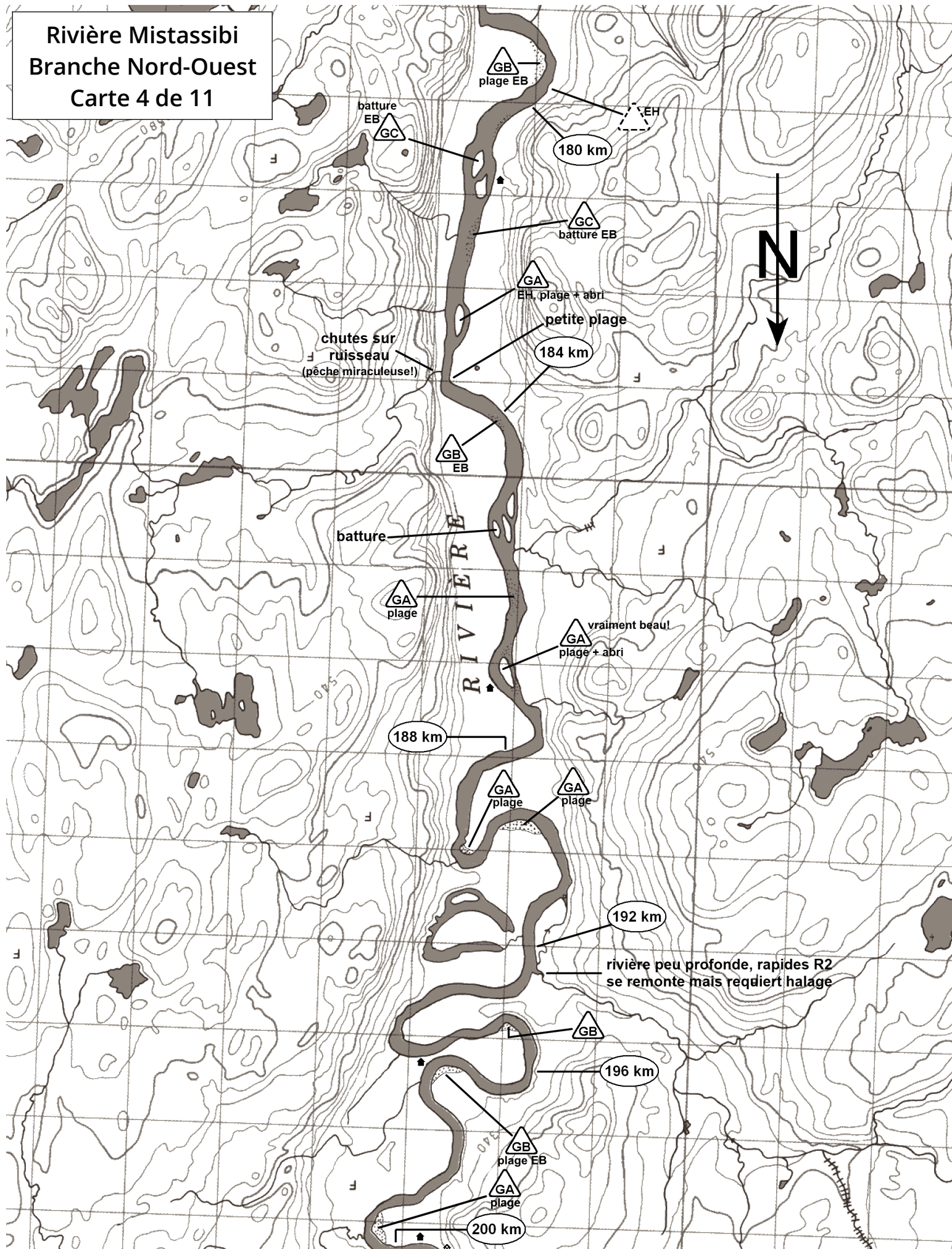
GC



Rivière Mistassibi Branche Nord-Ouest Carte 5 de 11



Rivière Mistassibi
Branche Nord-Ouest
Carte 4 de 11



Rivière Mistassibi
Branche Nord-Ouest
Carte 3 de 11

