

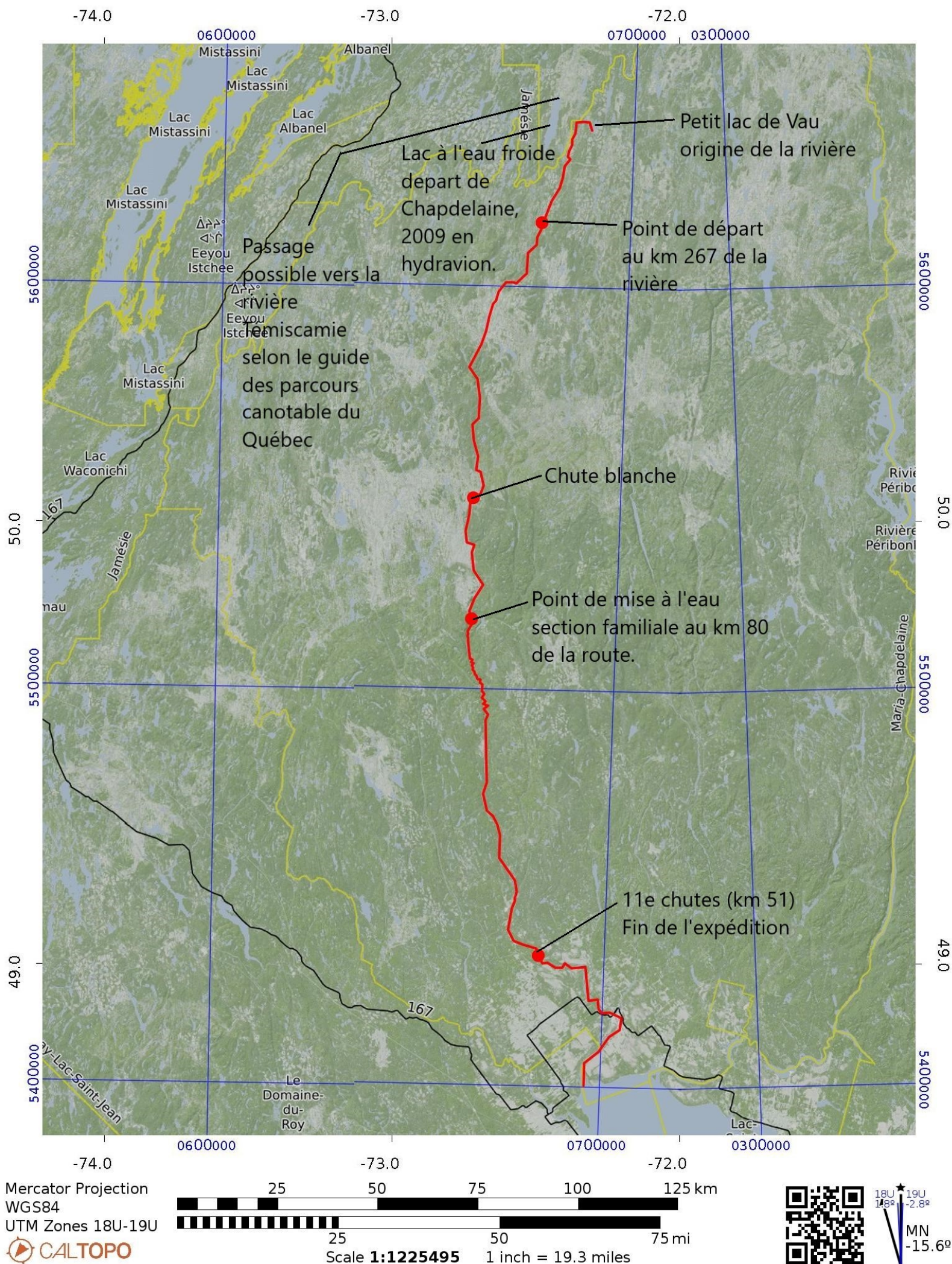
Rivière Mistassini

Carte guide
Du kilomètre 267 à la 11^e chutes (km 51)

Relevé et cartographie : Timothé Breton
Relevé fait en août 2022

Mise à jour le 23 janvier 2026





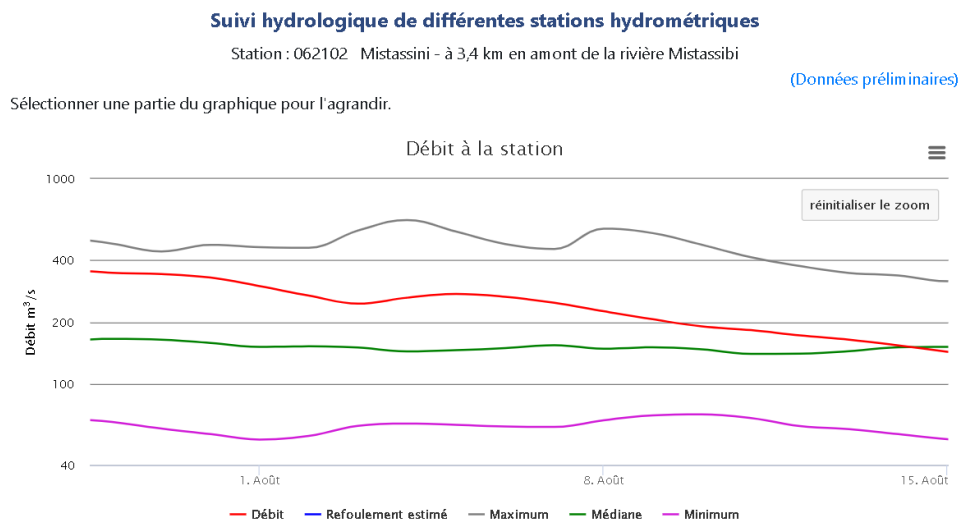
INFORMATIONS CARTOGRAPHIQUES

Les cartes sont présentées de bas en haut allant de l'amont à l'aval. Les cartes sont à l'échelle 1:50 000. Les cartes ont été réalisées avec Caltopo et Paint3D. Le relevé GPS s'est fait au début du mois d'août 2022. Certaines informations de la carte de Marie-Pier Emond, 2021, et de la carte de la MRC de Maria-Chapdelaine, 2009 ont également été reproduites sur cette carte.

DÉBITS

La descente de la rivière s'est effectuée du kilomètre 267 au kilomètre 51, du 31 juillet au 14 août 2022. Le débit était de 300 m³/s au début de l'expédition et a diminué à 143 m³/s vers la fin de l'expédition, le tout selon les données du Centre d'Expertise Hydrique du Québec (CEHQ) à la station Mistassini, # 062102.

Le débit en début d'expédition, lorsque l'on était dans la section amont de la chute blanche est considéré comme étant élevé. Le débit médian étant de 151 m³/s et selon le guide des parcours canotables du Québec le débit considéré moyen pour cette rivière est de 168 m³/s. À notre arrivée dans la section familiale km 80 de la route, nous étions approximativement dans les débits moyens (voir figure ci-dessous).



ACCÈS¹

À partir de la route 169, rejoindre Girardville au Lac-Saint-Jean. Utiliser la rue Principale en direction du nord, qui devient le Rang St-Joseph Nord. Continuer sur ce rang pendant 130km, jusqu'à la chute Blanche (un pont traverse la rivière après ~95km de Girardville). De la chute Blanche, faire ~3,5km pour atteindre le « take out ». De la sortie de la rivière jusqu'à la mise à l'eau, la rivière est suivie sur toute sa longueur par la route, s'en éloignant plus ou moins selon la section. Continuer sur 80km vers le nord pour atteindre la mise à l'eau. La route est large et bien entretenue, mais il est possible de rencontrer des camions forestiers. La mise à l'eau a été identifiée sur Google Map par Marie-Pier Emond en 2021.

Sur le chemin longeant la Mistassini au nord de Girardville, il est également possible de se stationner au kilomètre 80 de la rivière et de se mettre à l'eau pour la section plus familiale de la rivière.

¹ Source de ce paragraphe Marie-Pier Emond, 2021

CAMPEMENT

Du kilomètre 267 à la chute blanche il a été relativement difficile de ce trouver des sites de campement. Passé la chute blanche, cela est devenu beaucoup plus facile. Plusieurs plages de galets sont apparues, puis une multitude de plages de sable dans la section plus familiale de la rivière.

DIFFICULTÉ

La rivière Mistassini est accessible aux pagayeurs intermédiaires qui sont habiles avec la lecture de rivière. Des rapides de classe R1 à R3 sont présents ainsi que deux R4, la chute dorée et la chute blanche. Il est important de bien observer et analyser les rapides de classes 3, certains sont très rocheux même à eau haute et il n'y a généralement pas de sentier de portage évident. Il est souvent obligatoire de faire le rapide ou bien de le cordeler tant bien que mal. La première section de la rivière entre le km 267 et la chute blanche nous a pris beaucoup plus d'effort et de plus longue journée que prévu!

La section en aval de la chute blanche est de niveau plus débutant, mis à part le premier RIII (que nous avons porté puisqu'il comprend un seuil ou une chute), la rivière devient plus calme avec quelques eaux vives, RI et quelques RII. À partir du kilomètre 150, et ce jusqu'au kilomètre 51, la rivière est calme, avec plusieurs plages, et quelques eaux vives. La mise à l'eau au kilomètre 80 de la route permet un usage plus familial de cette section, et plusieurs points de sortie sont possibles pour des parcours de diverses longueurs.

AVERTISSEMENT

Cette carte a été produite bénévolement par des pagayeurs n'ayant pas la prétention d'être suffisamment fiables et expérimentés. Les auteurs se dégagent de toute responsabilité quant aux préjudices, dommages ou accidents pouvant découler de l'utilisation de cette carte. Des omissions ou erreurs sont toujours possibles, et nous vous serions reconnaissants de nous communiquer toute correction que vous auriez pu remarquer.

DISTRIBUTION

Permise, tant que le contenu est préservé et la distribution est gratuite. Carte disponible sur cartespleinair.org

REMERCIEMENTS

Merci à mes compagnons d'expéditions, mon frère des bois Gaby Dupont, ma conjointe Judith Lacharité et ma sœur Mariane Breton. Un merci tout spécial, à mon père Mark Breton qui a fait notre navette pour l'aller et a été notre ange gardien à distance.

Merci à Marie-Pier Emond pour la carte qu'elle a réalisée sur la section amont de la chute blanche, et publiée quelques mois avant notre départ. Cette carte nous a été très utile lors de cette expédition!

Merci à la rivière d'exister! Et à tous les pagayeurs qui la respectent et la protègent.

En espérant que le territoire demeure public et sauvage, et avec une pensée pour le peuple Innu qui a pagayé cette rivière, en monté comme en descente, bien avant les canots de T-Formex.

LÉGENDE



Site de camping. Le premier chiffre indique le nombre d'espace de tente qu'il est possible d'installer et la lettre la qualité du site de camping.

Qualité du site de camping : A = Excellent
B = très bon
C = correct
D = passable
E = médiocre/dépannage



Site de camping de groupe. C'est-à-dire de plus de 5 emplacements de tentes. La lettre qui suit indique la qualité du site de camping.



Site de camping présumé mais non validé.



Stationnement



Refuge ou chalets privée



Refuge en ruine, désaffecté ou abandonné



Mise à l'eau pour canot

Sentier de portage : Les sentiers de portage sont identifiés par des lignes pointillées.

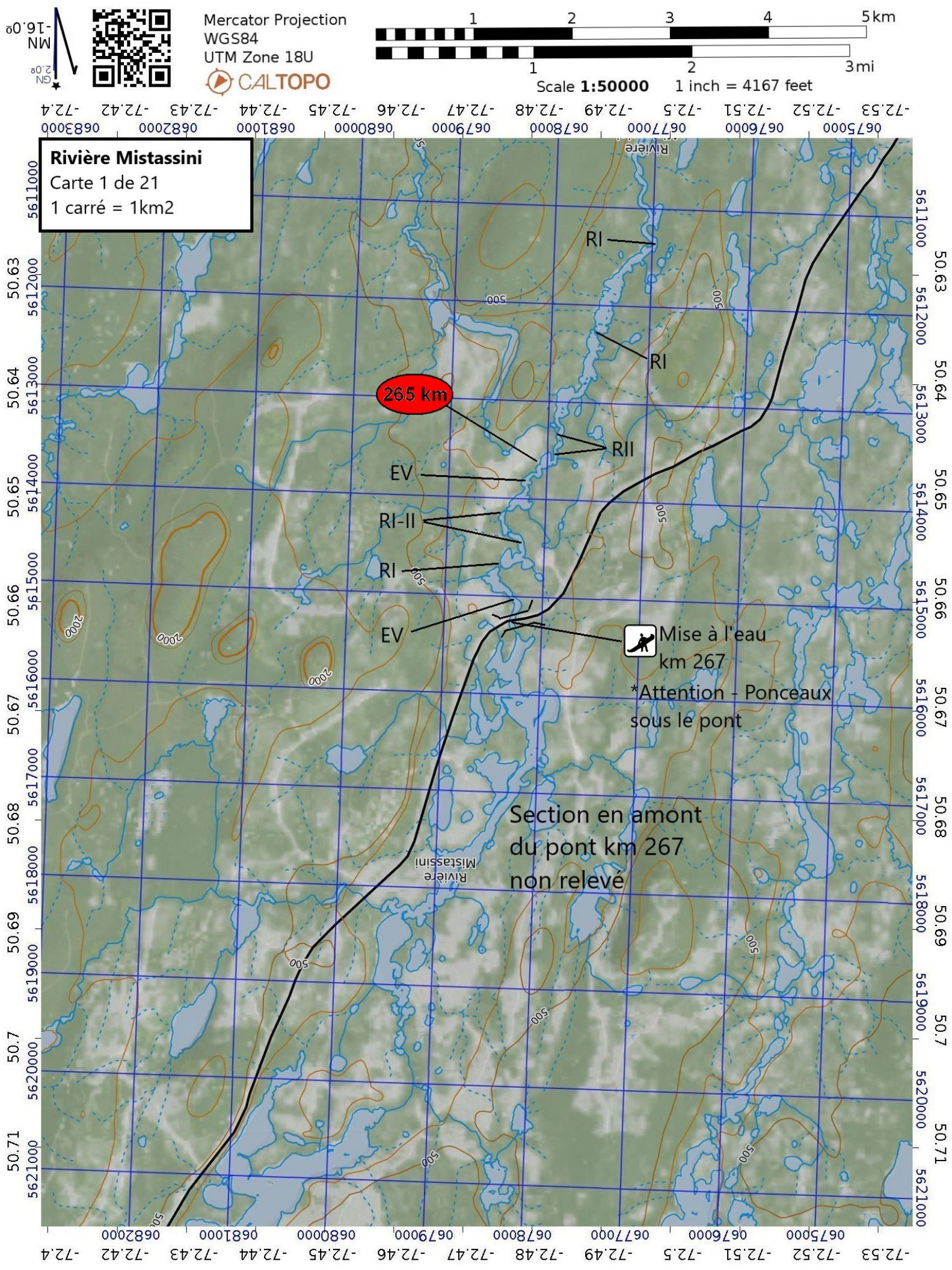
Routes et chemin forestier : Les routes sont identifiées par des lignes pleines de couleur noir. Parfois l'entière de la route n'a pas été indiquée il est alors mis trois petits points afin d'indiquer que la route continue.

RI Rapide de classe 1
RII Rapide de classe 2
RIII Rapide de classe 3
RIV Rapide de classe 4
RV Rapide de classe 5
RVI Rapide de classe 6

SIII Seuils de classe 3
SIV Seuils de classe 4
SV Seuils de classe 5

C Chute

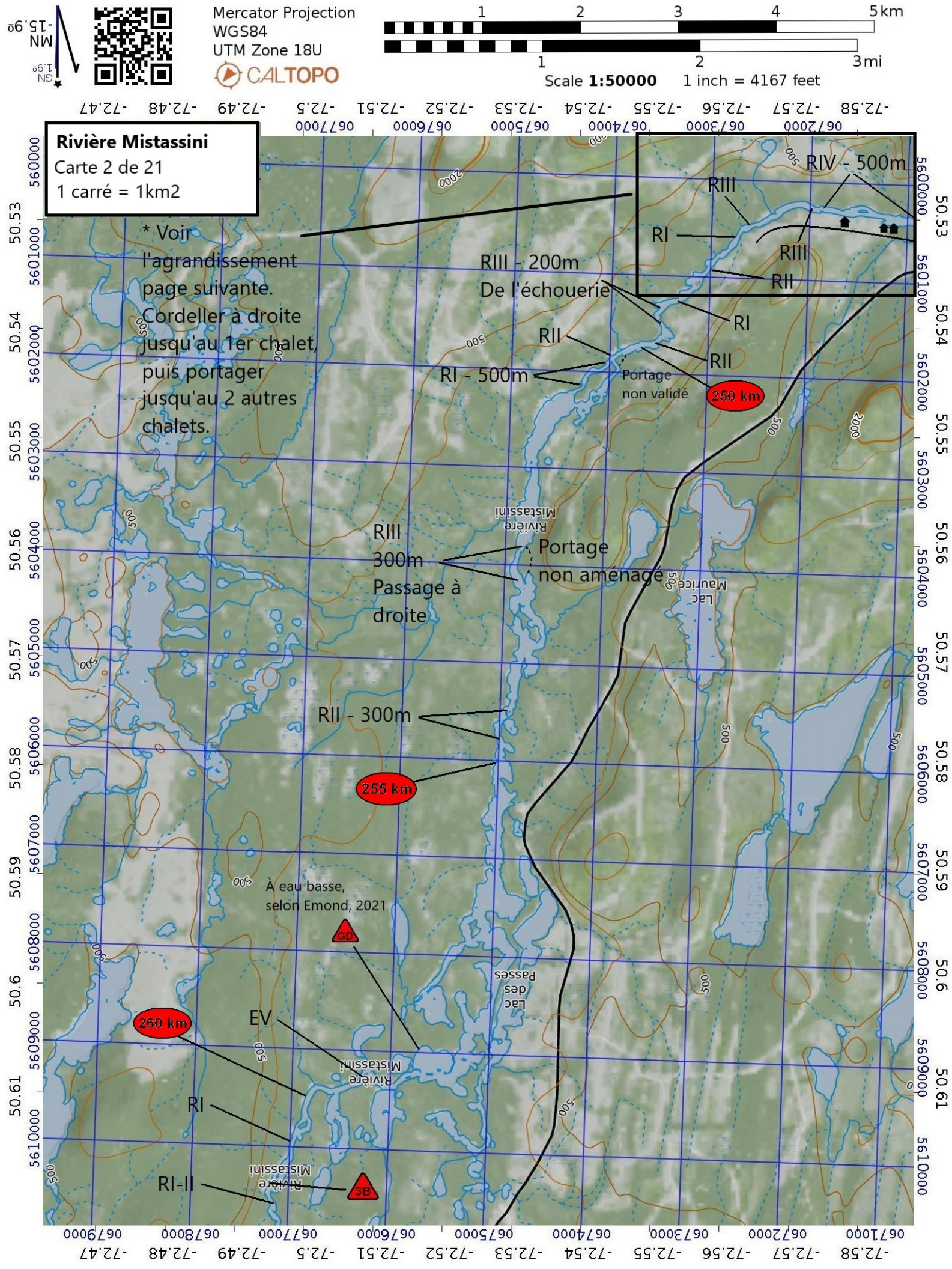
Afin de porter une attention particulière sur certains dangers ou éléments importants certaines indications sont en rouge.

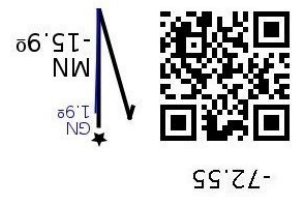




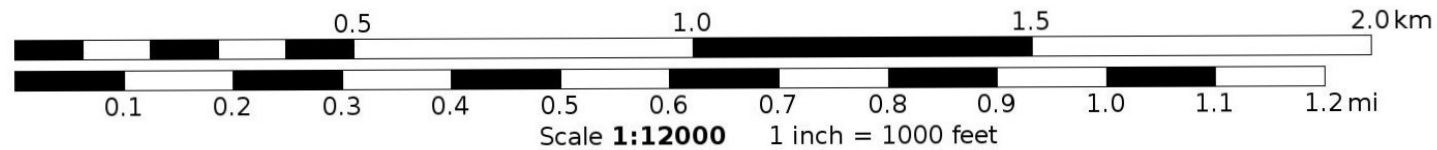
Carte 2 de 21
1 carré = 1km²

* Voir
l'agrandissement
page suivante.
Cordeller à droite
jusqu'au 1er chalet,
puis portager
jusqu'au 2 autres
chalets.

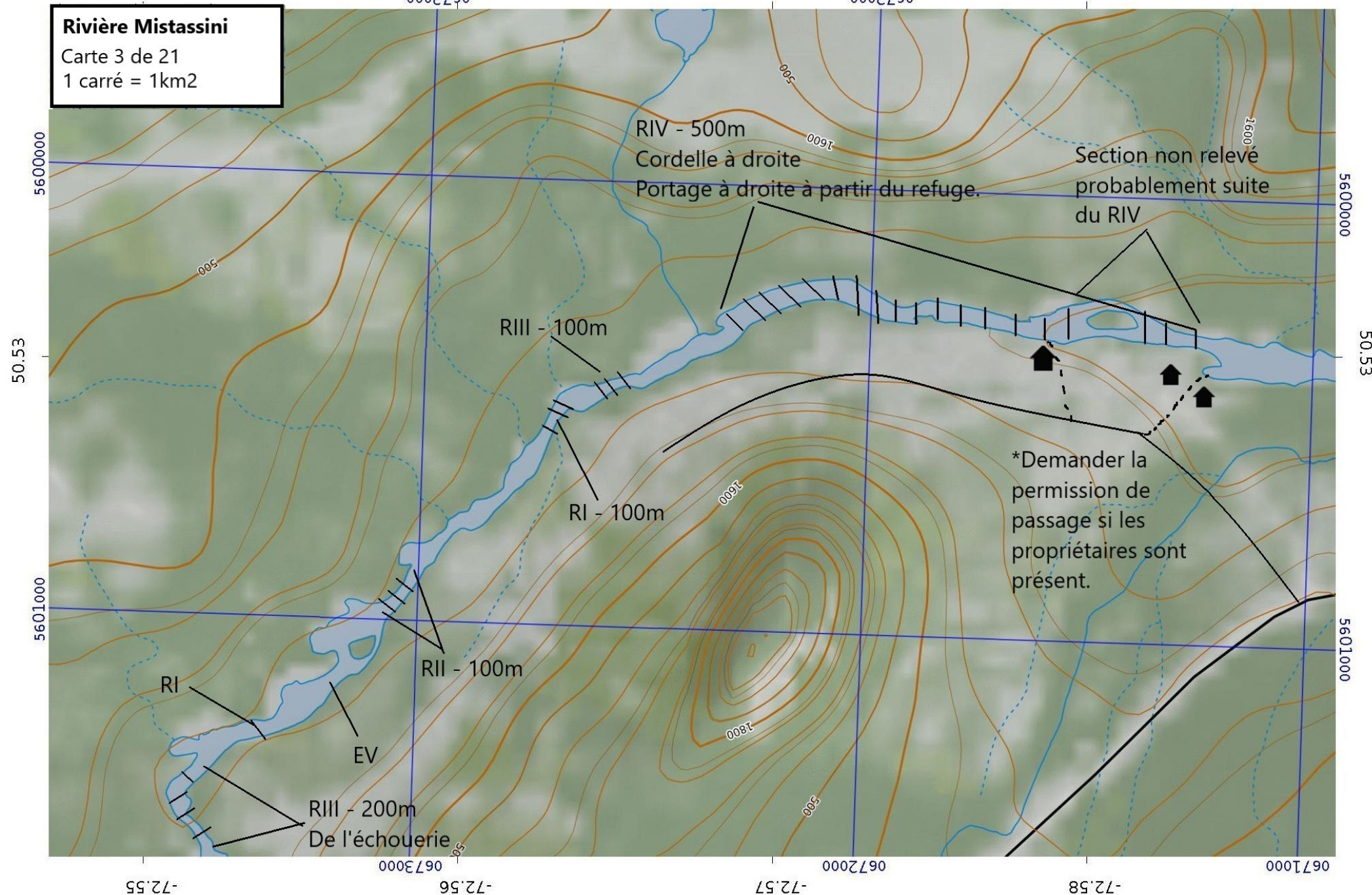


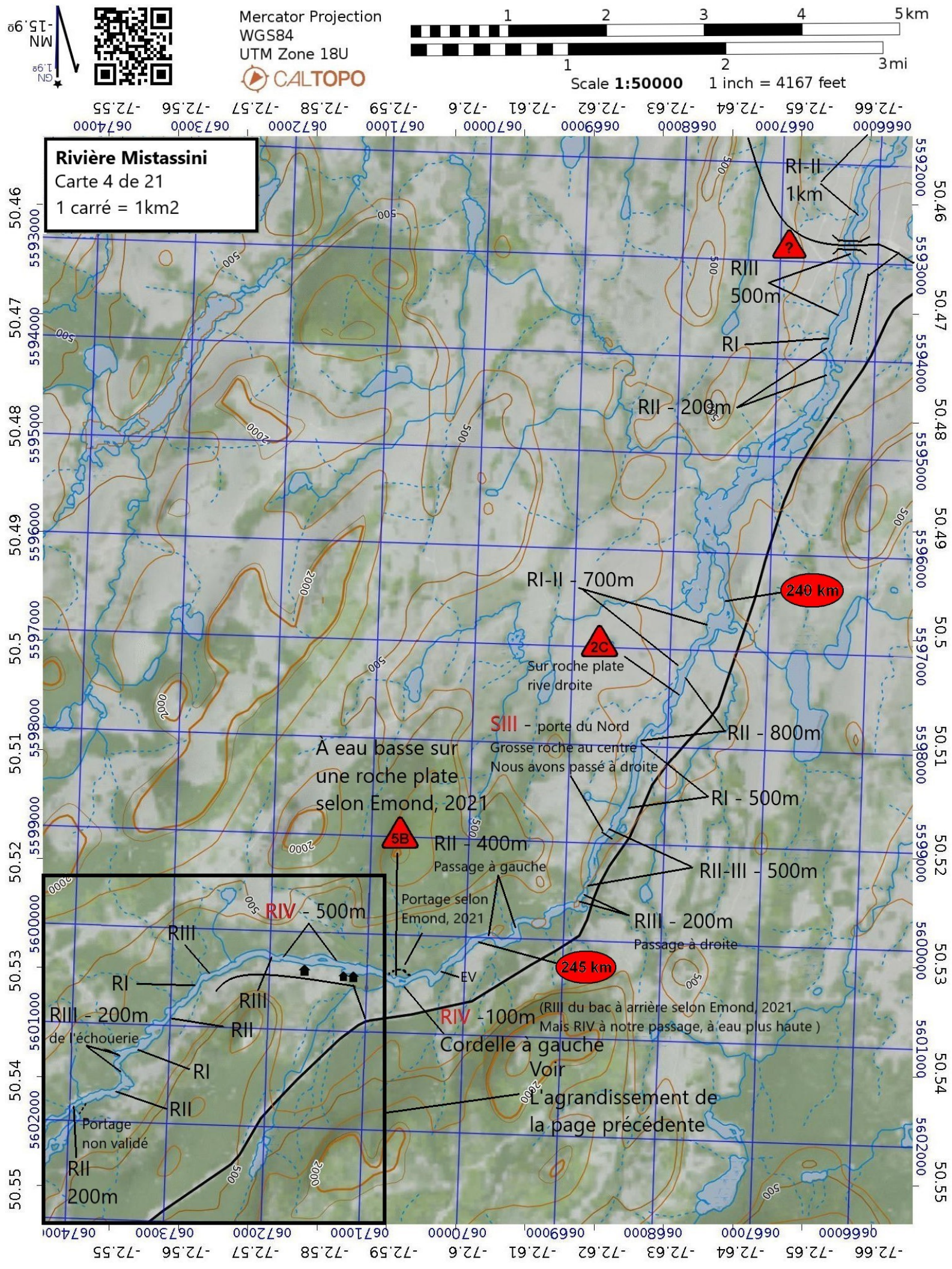


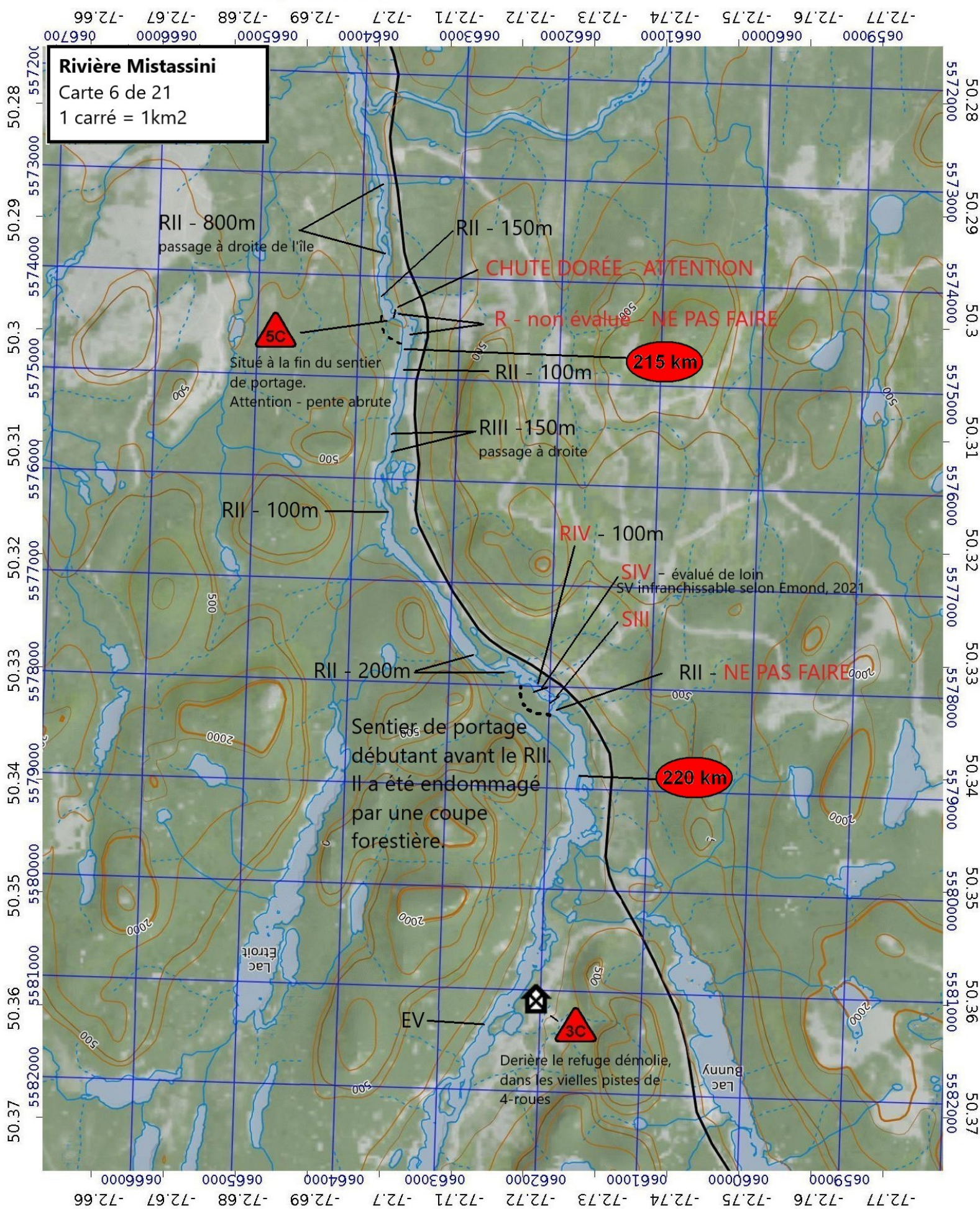
Mercator Projection
WGS84
UTM Zone 18U

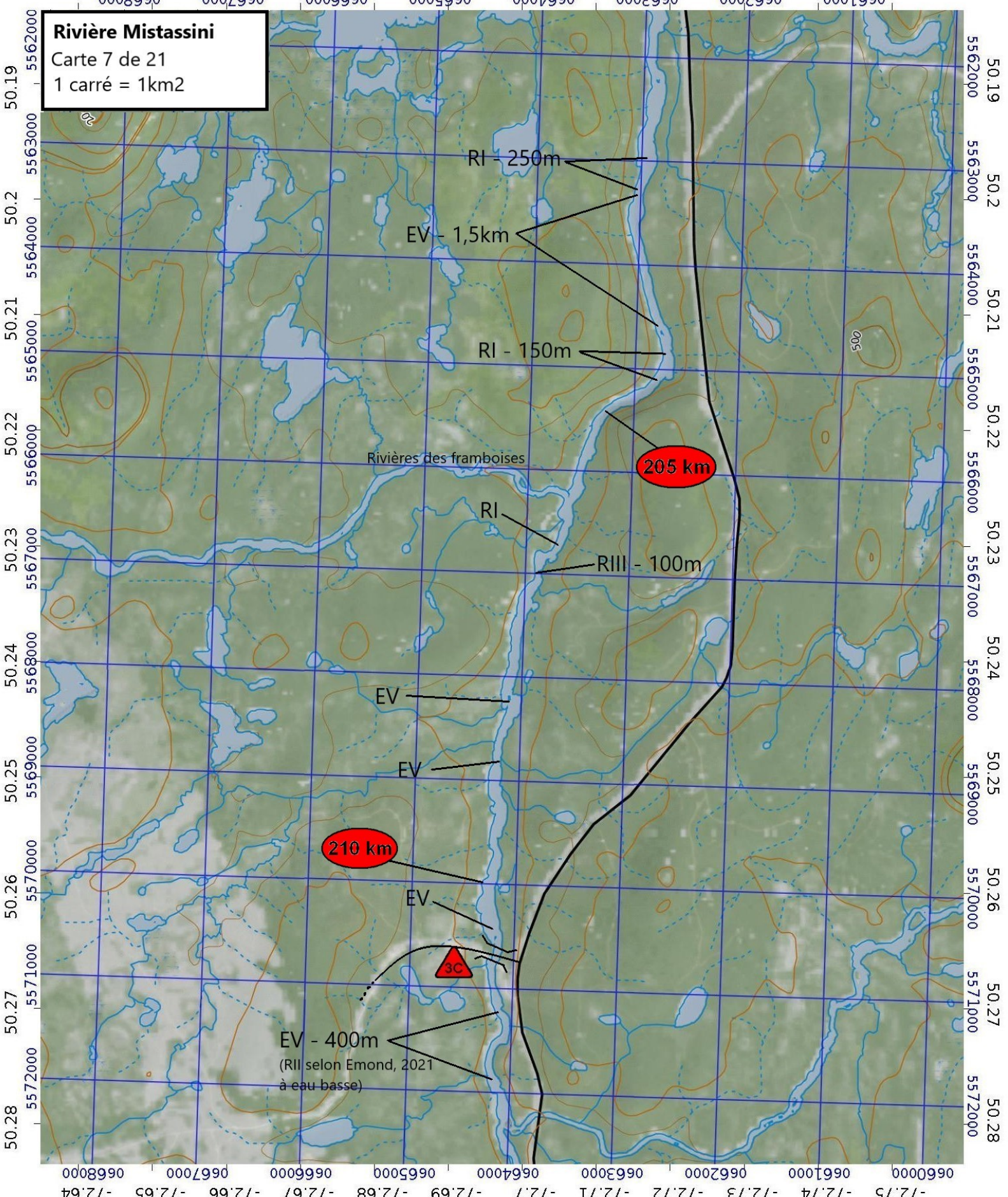



Rivière Mistassini
Carte 3 de 21
1 carré = 1km²

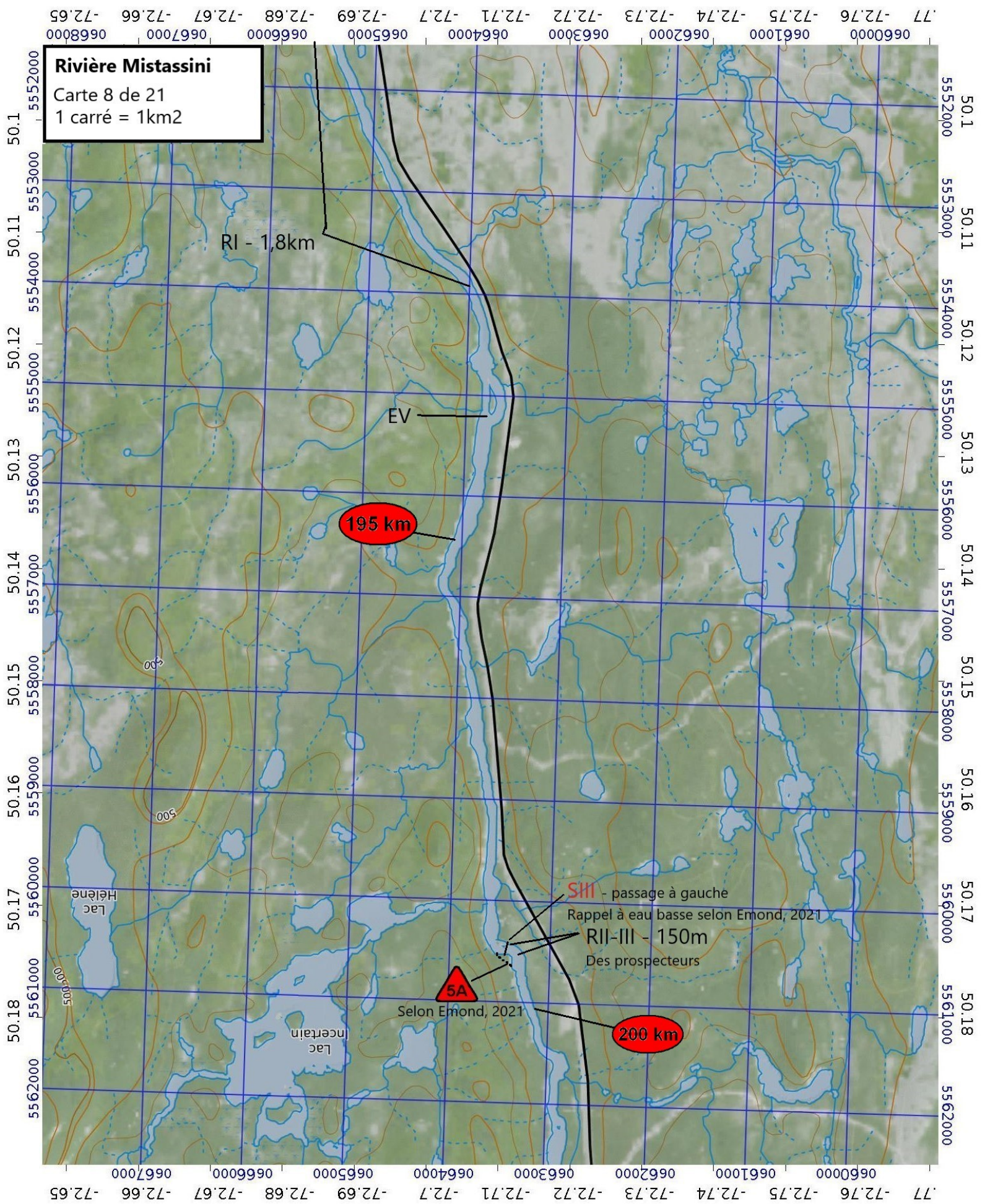






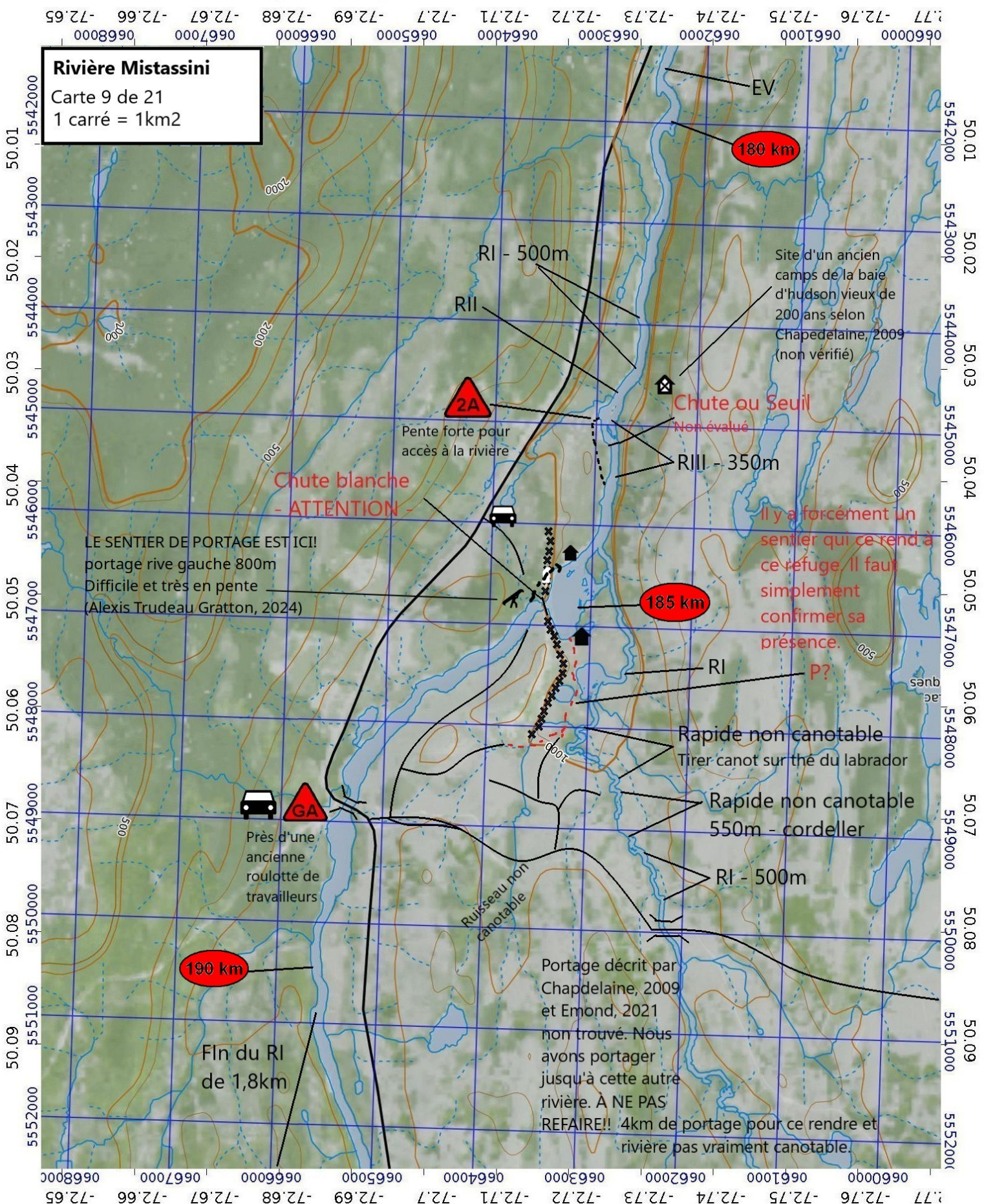
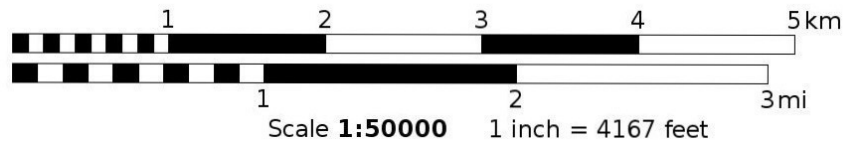


Rivière Mistassini
Carte 8 de 21
1 carré = 1km²

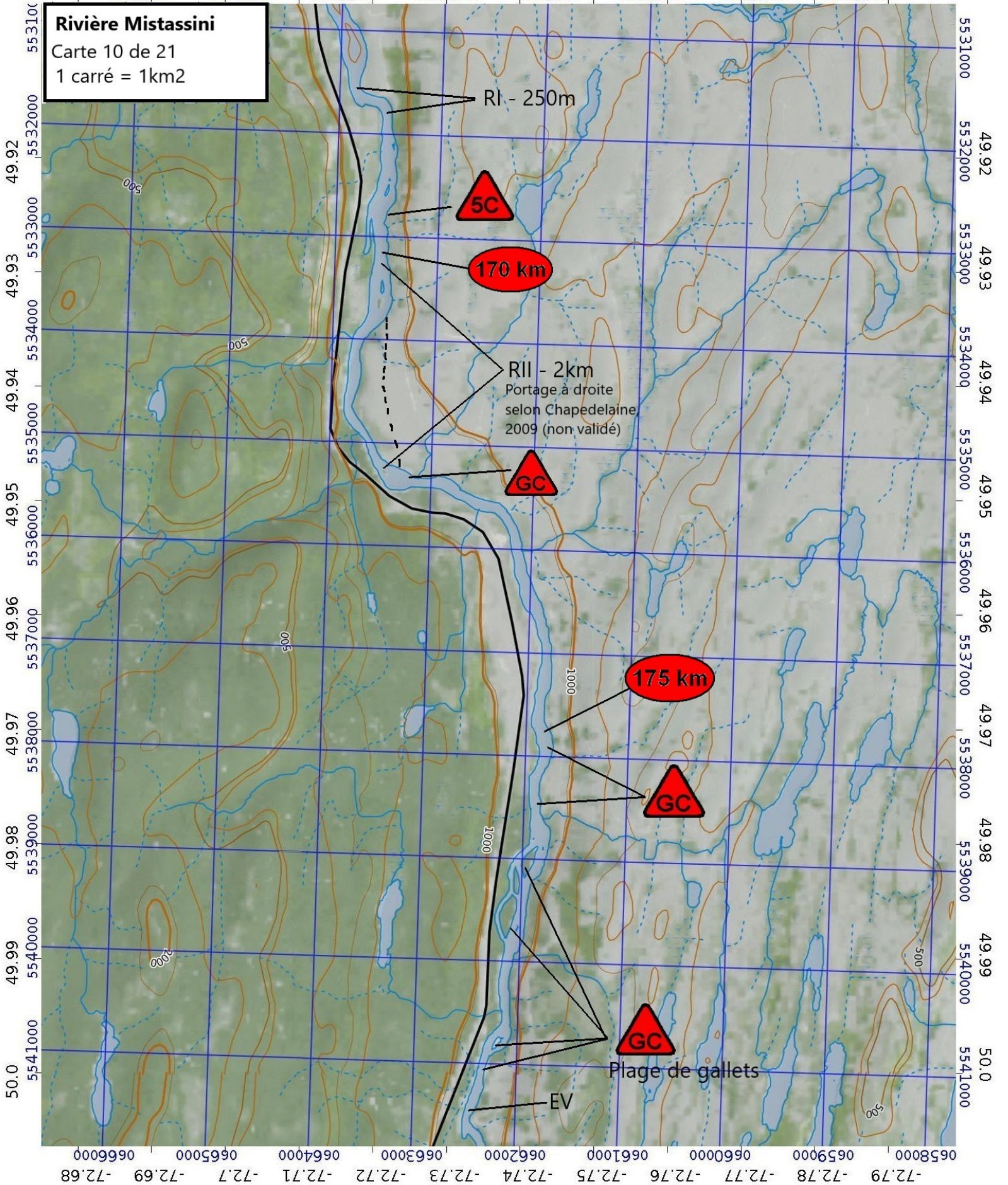


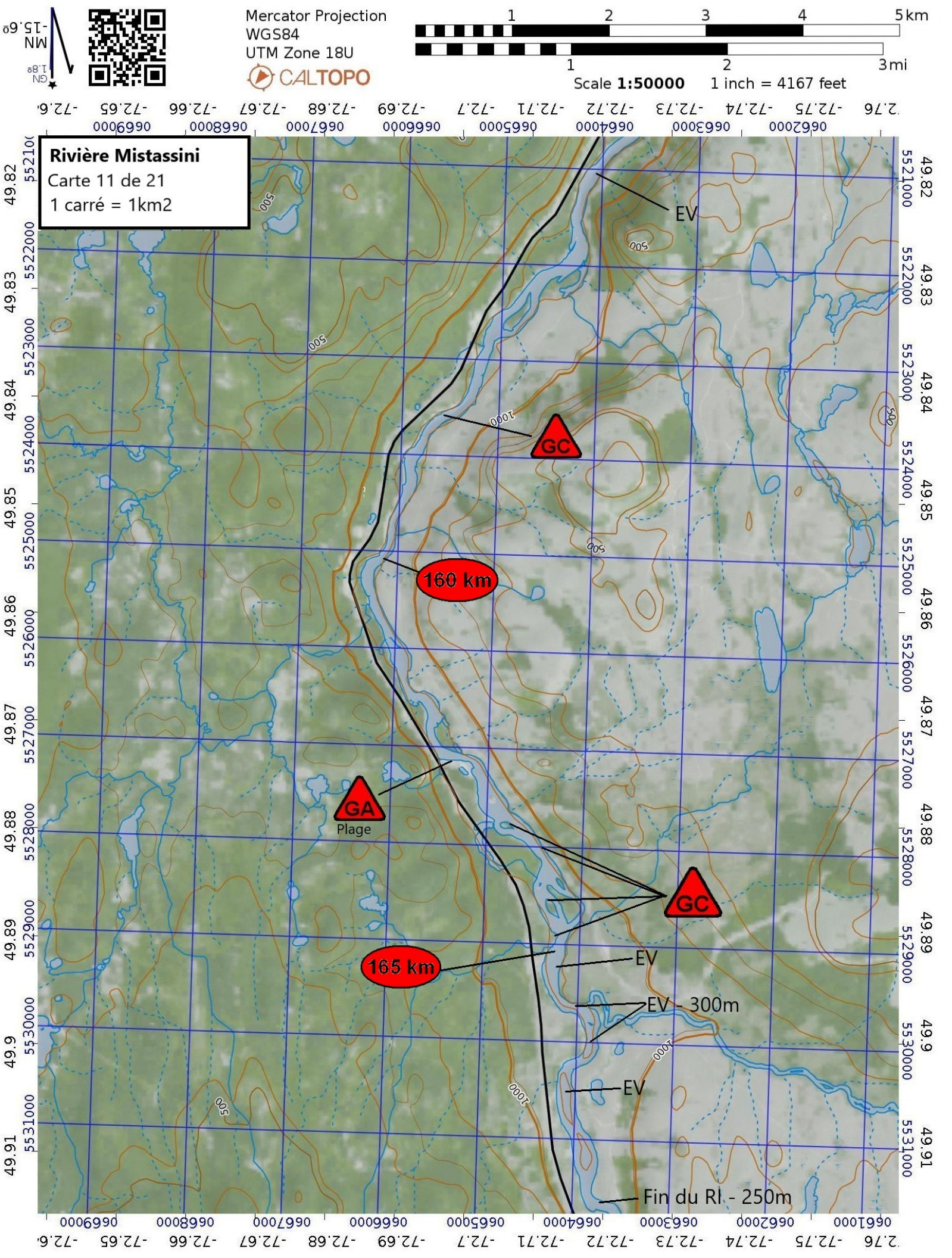


Mercator Projection
WGS84
UTM Zone 18U
 CALTPO



Rivière Mistassini
Carte 10 de 21
1 carré = 1km²

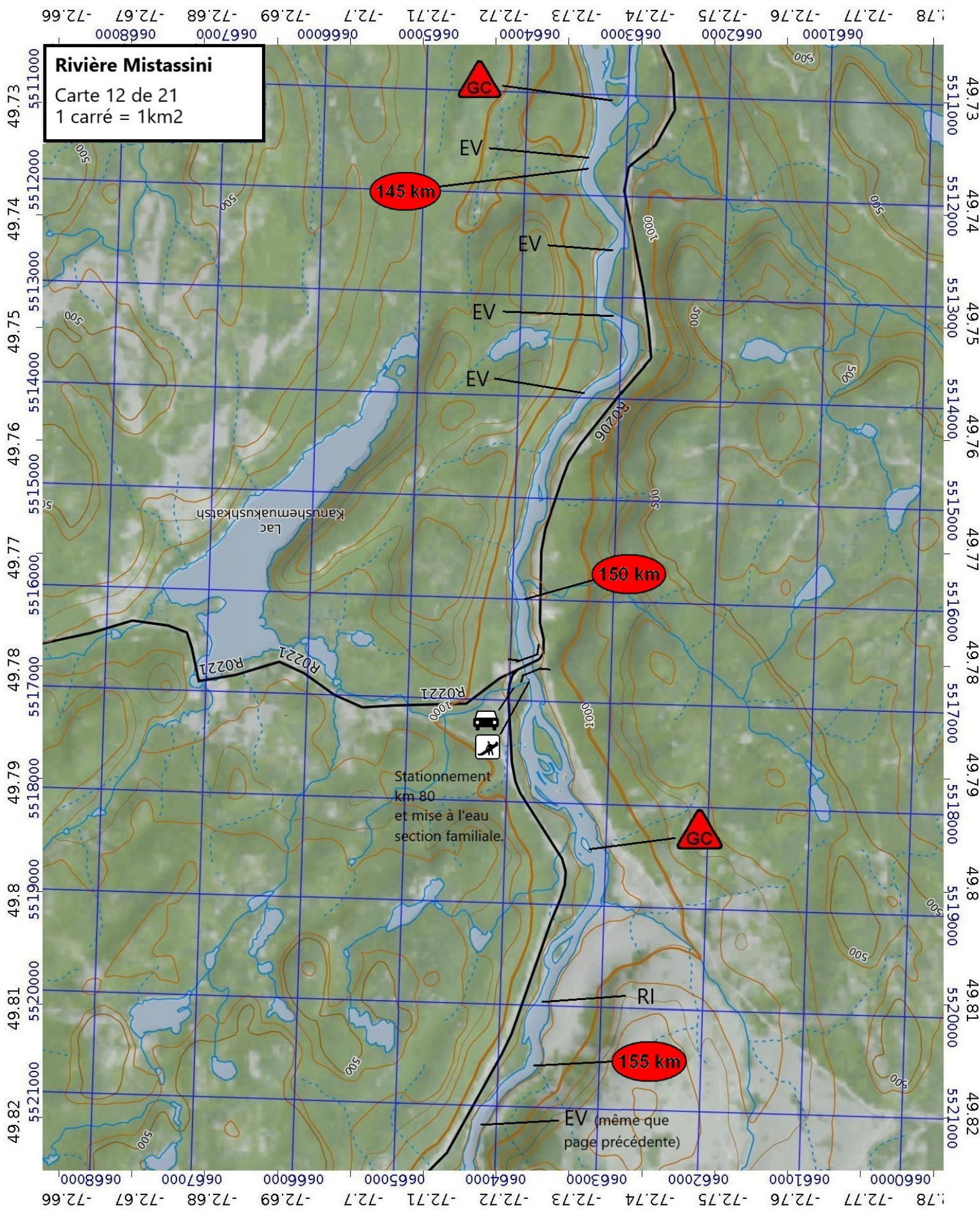


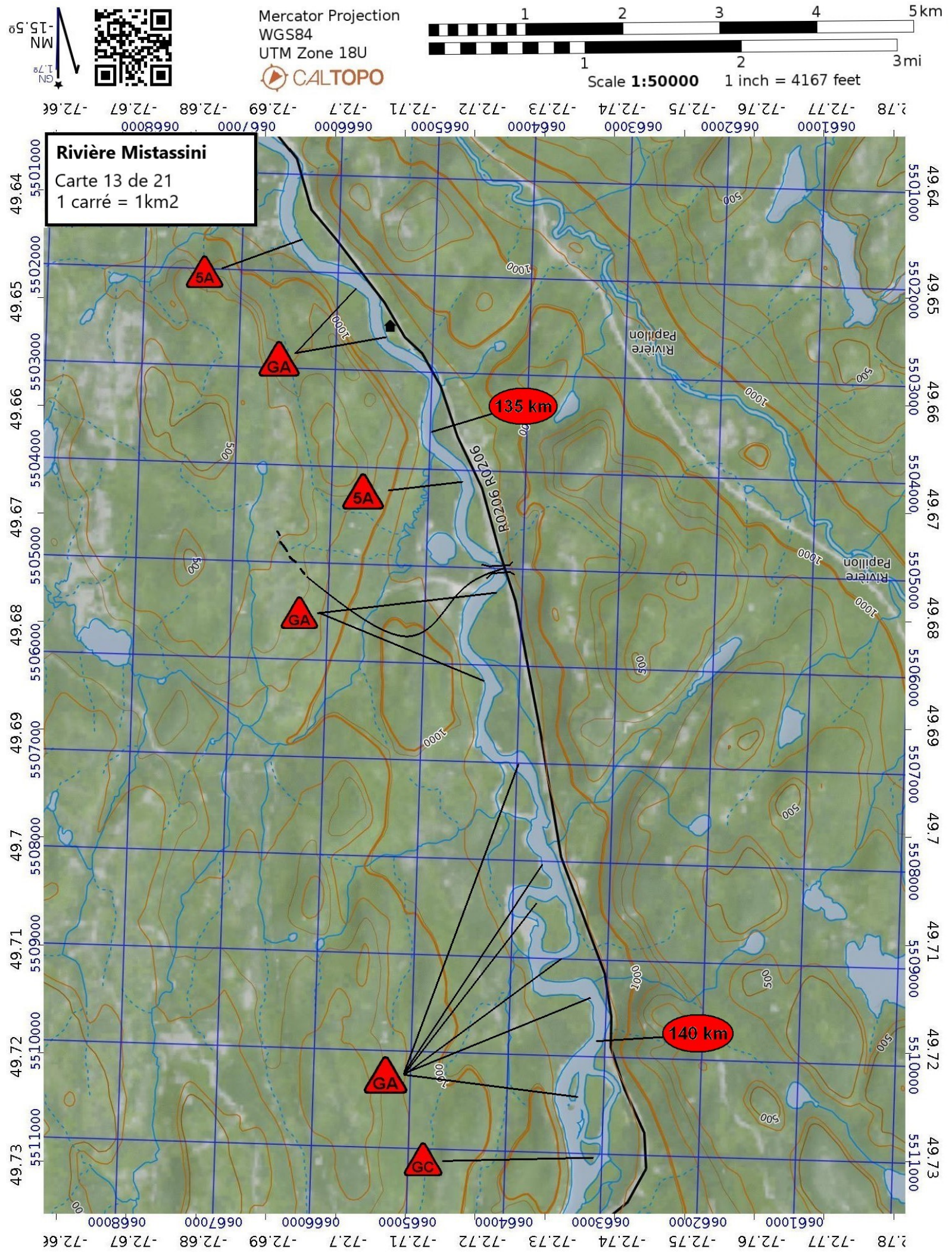


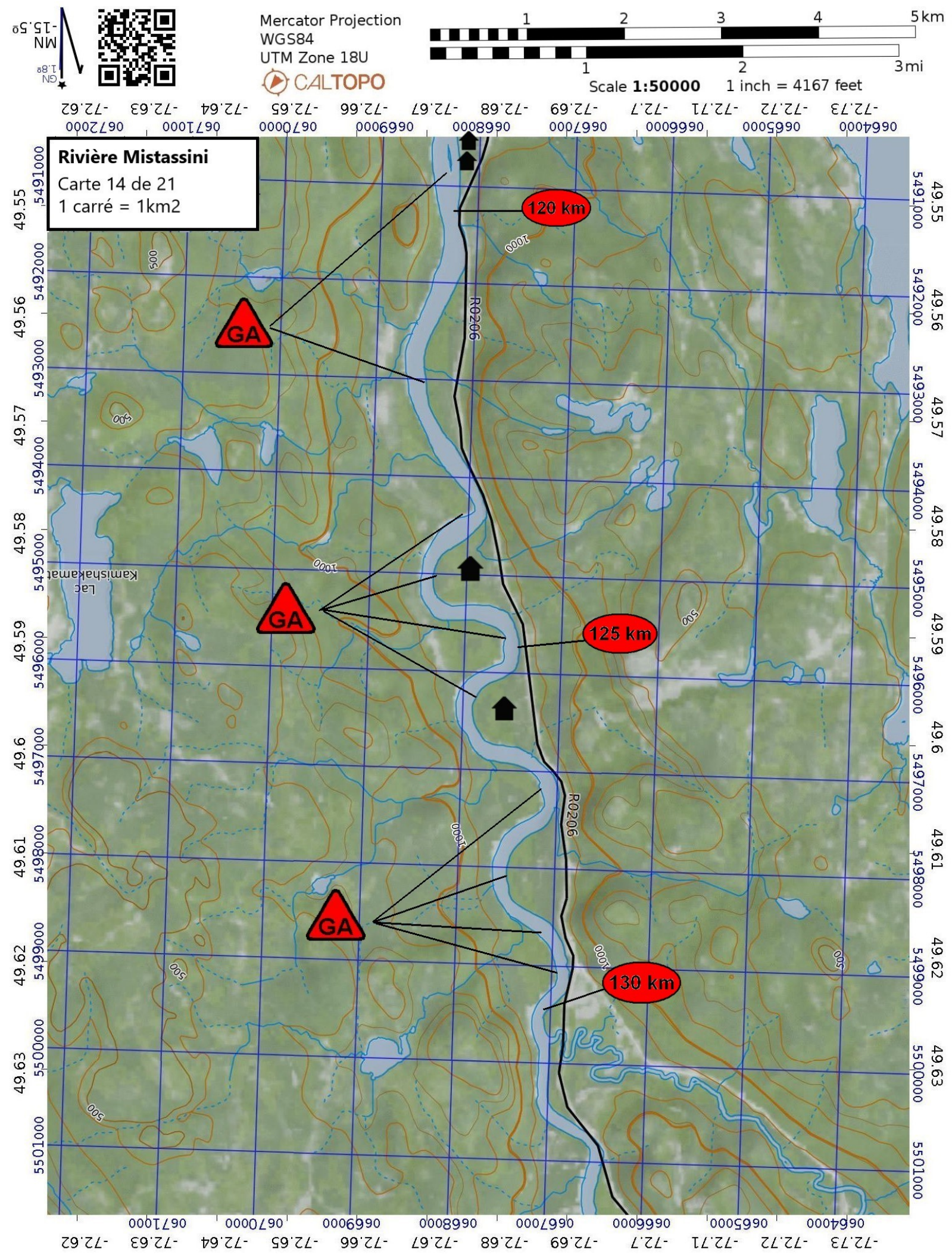


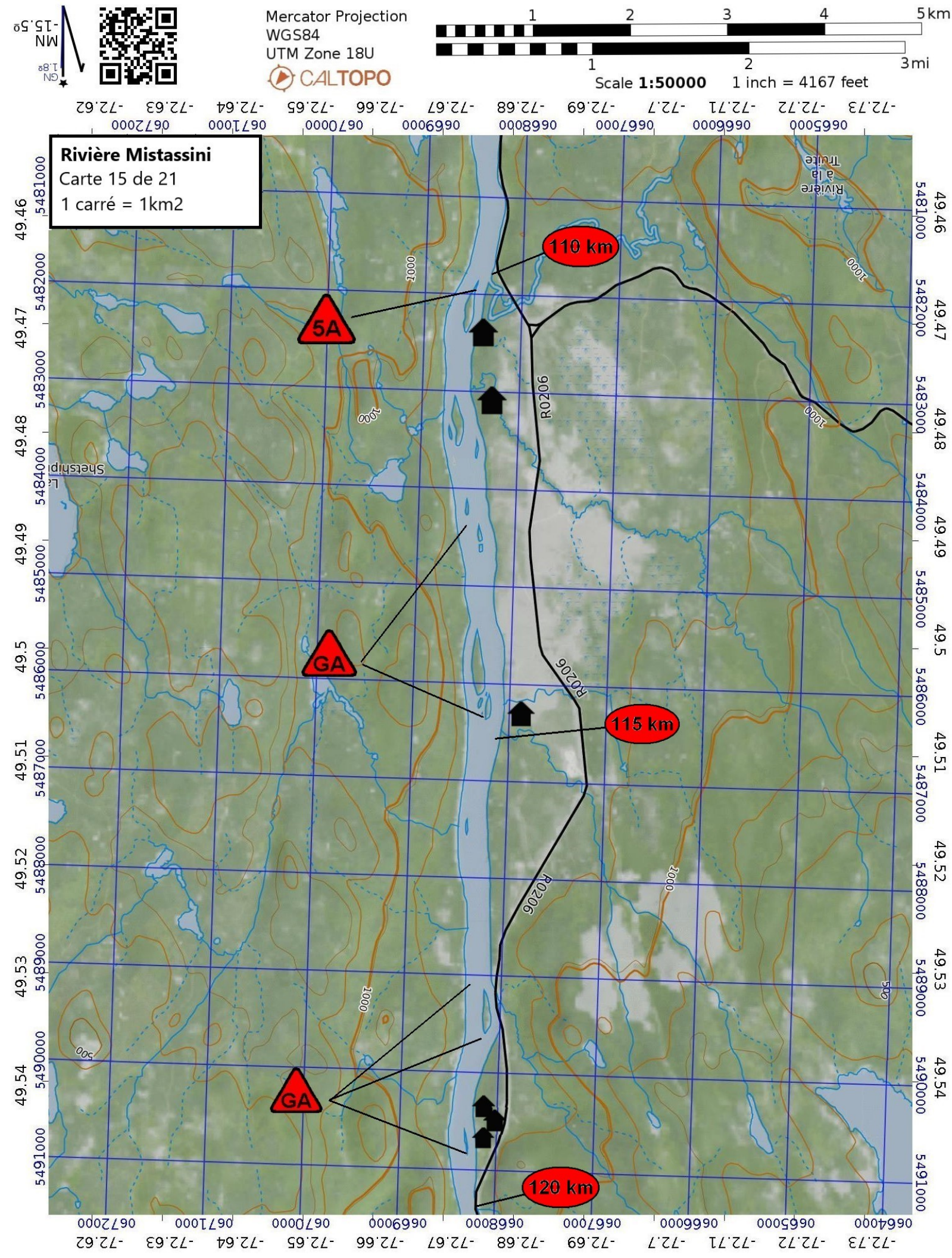
Rivière Mistassini

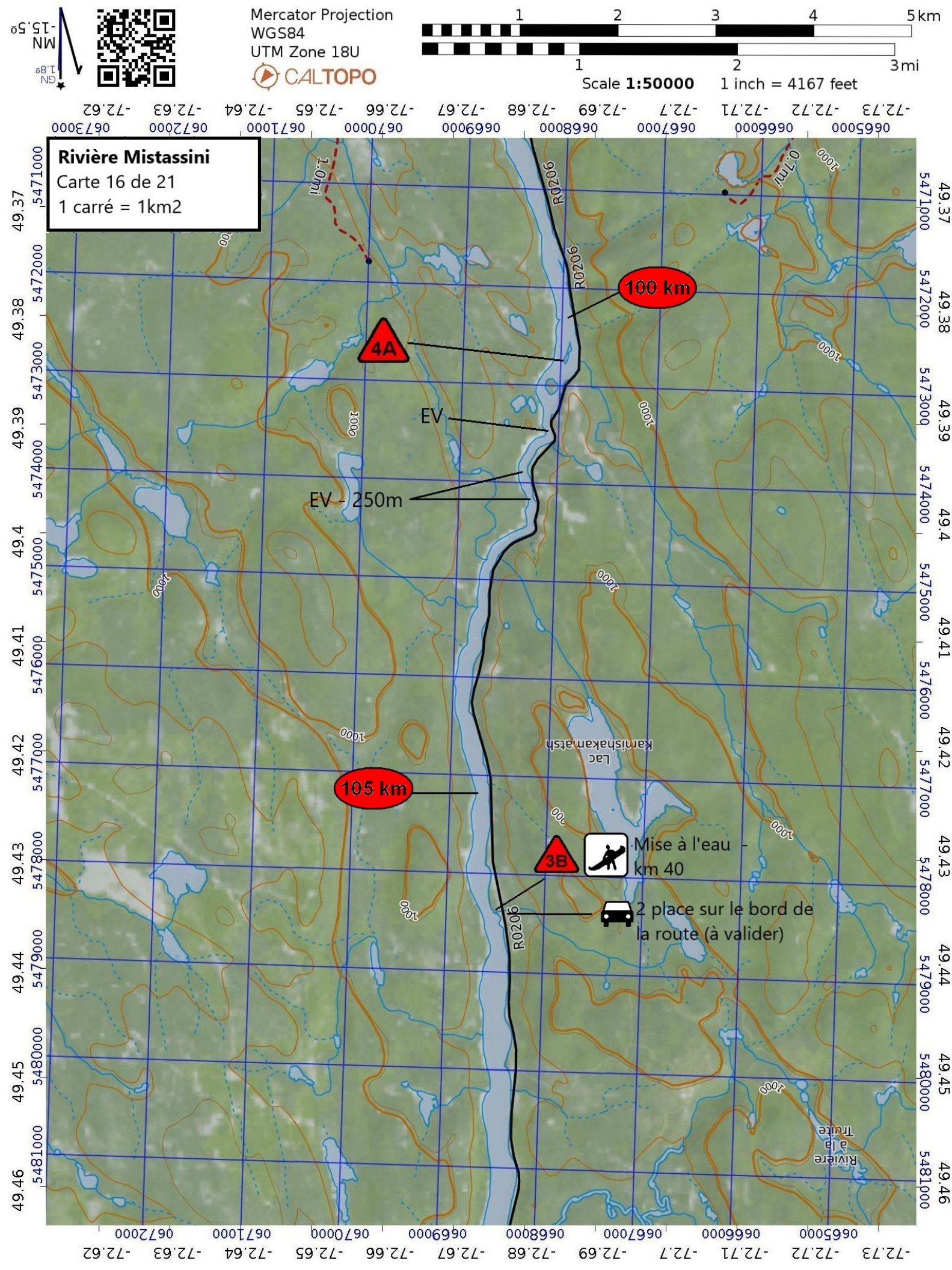
Carte 12 de 21
1 carré = 1km²

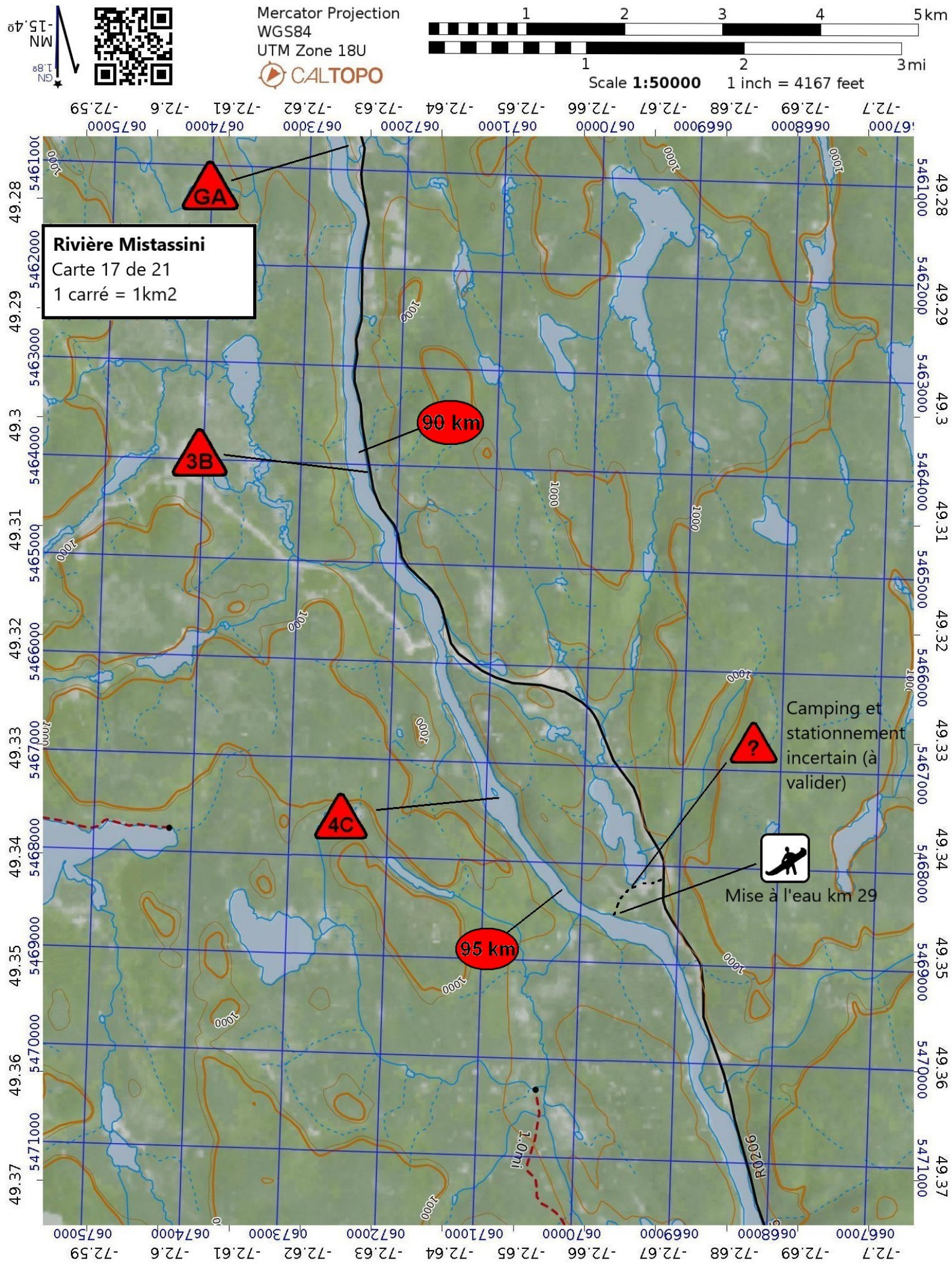


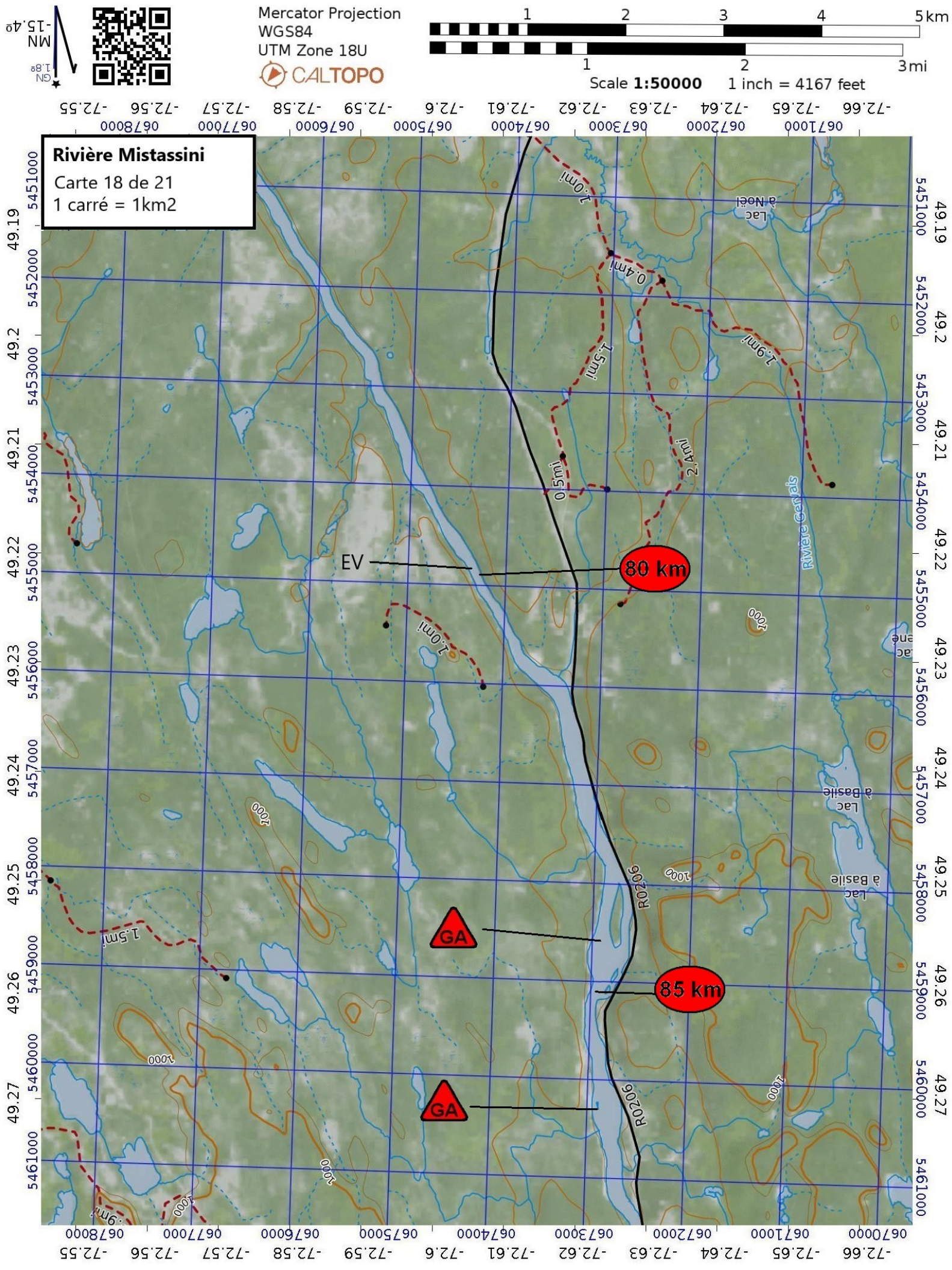


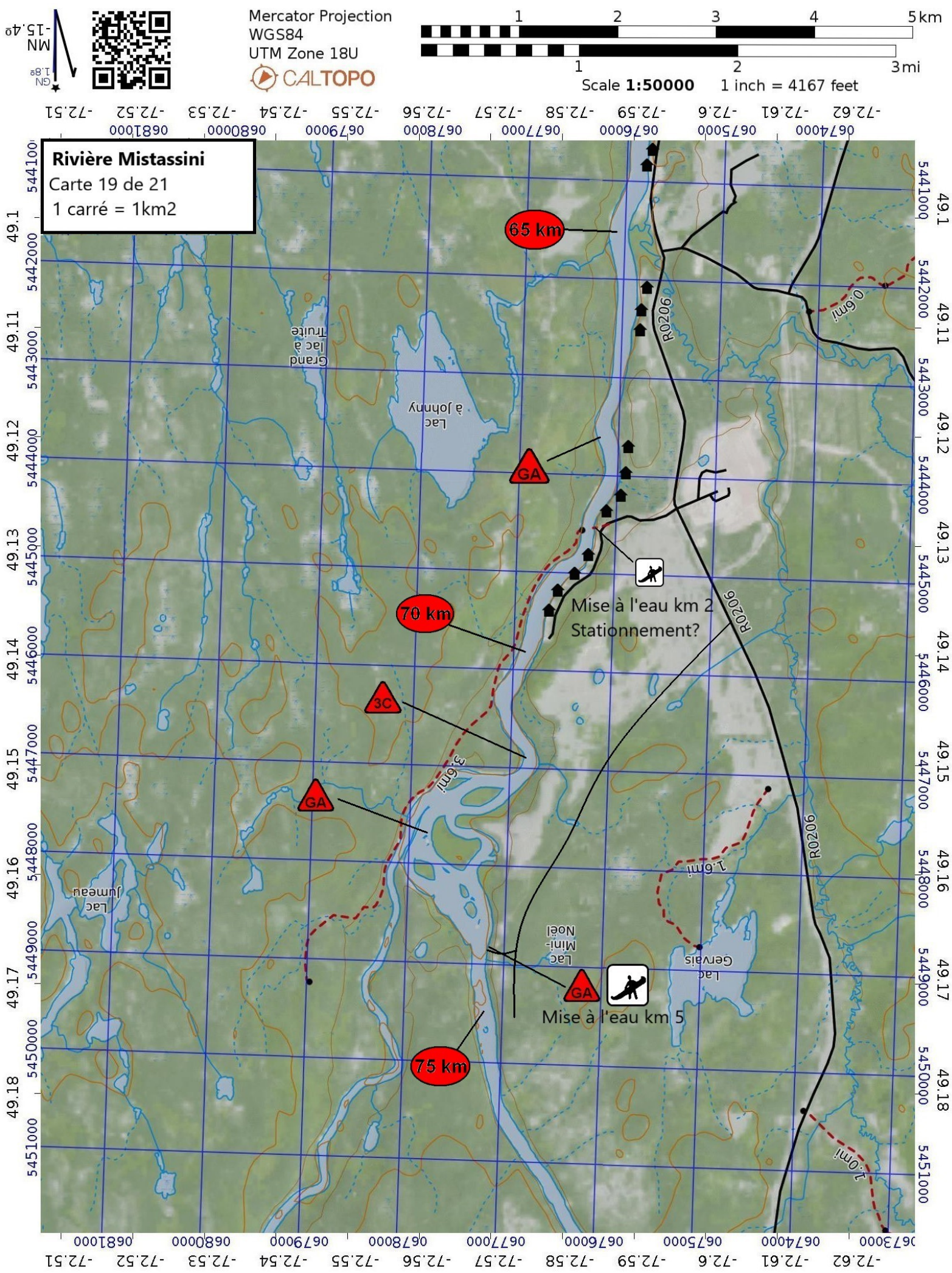


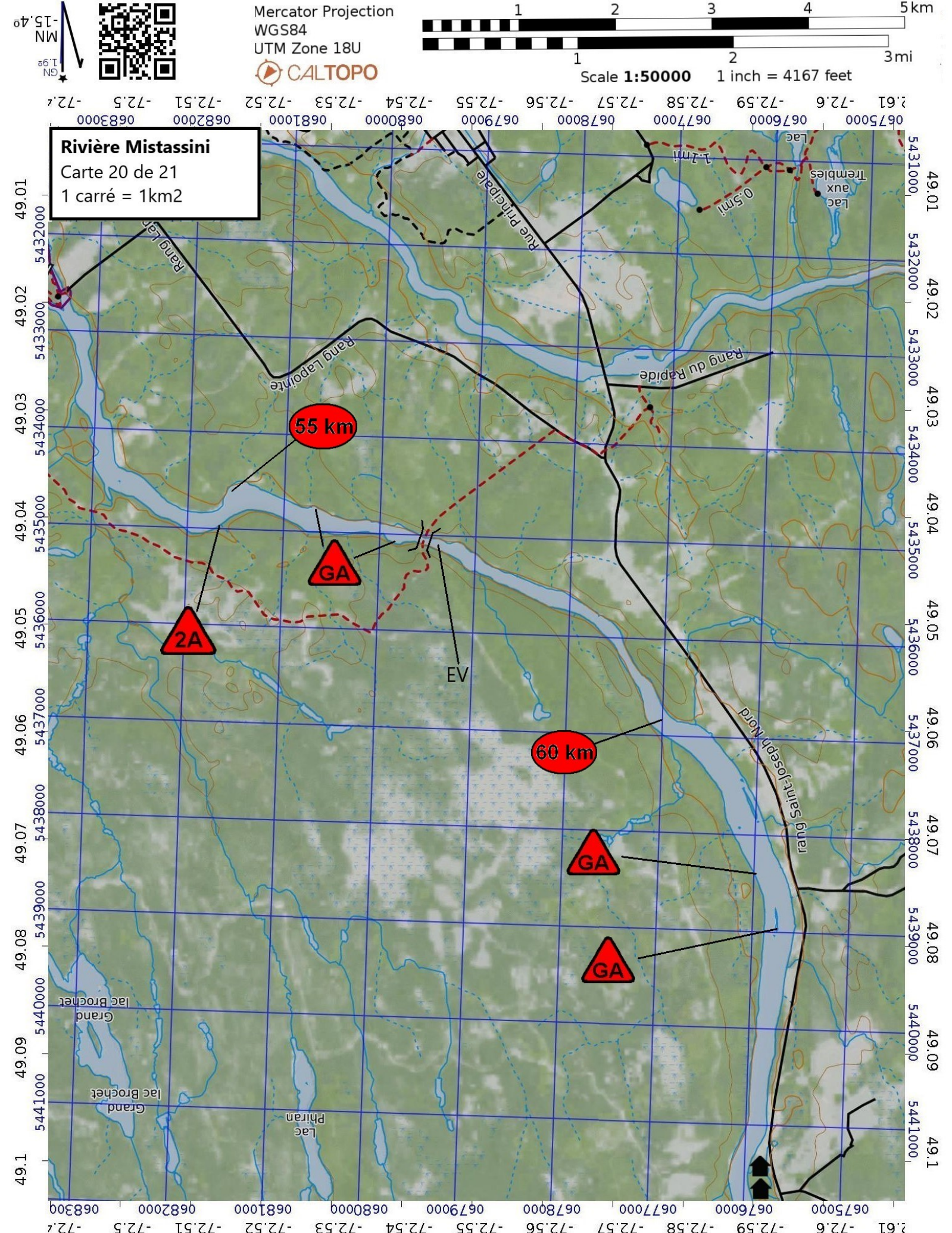












Mercator Projection
WGS84
UTM Zone 18U
 CALTOPO

1 2 3 4 5 km
1 2 3 mi
Scale 1:50000 1 inch = 4167 feet

Rivière Mistassini

Carte 20 de 21

1 carré = 1km2

