

Rivière Mistassini

Amont de la Chute Blanche

Relevé et cartographie : Marie-Pier Emond

Relevé fait en juillet 2021



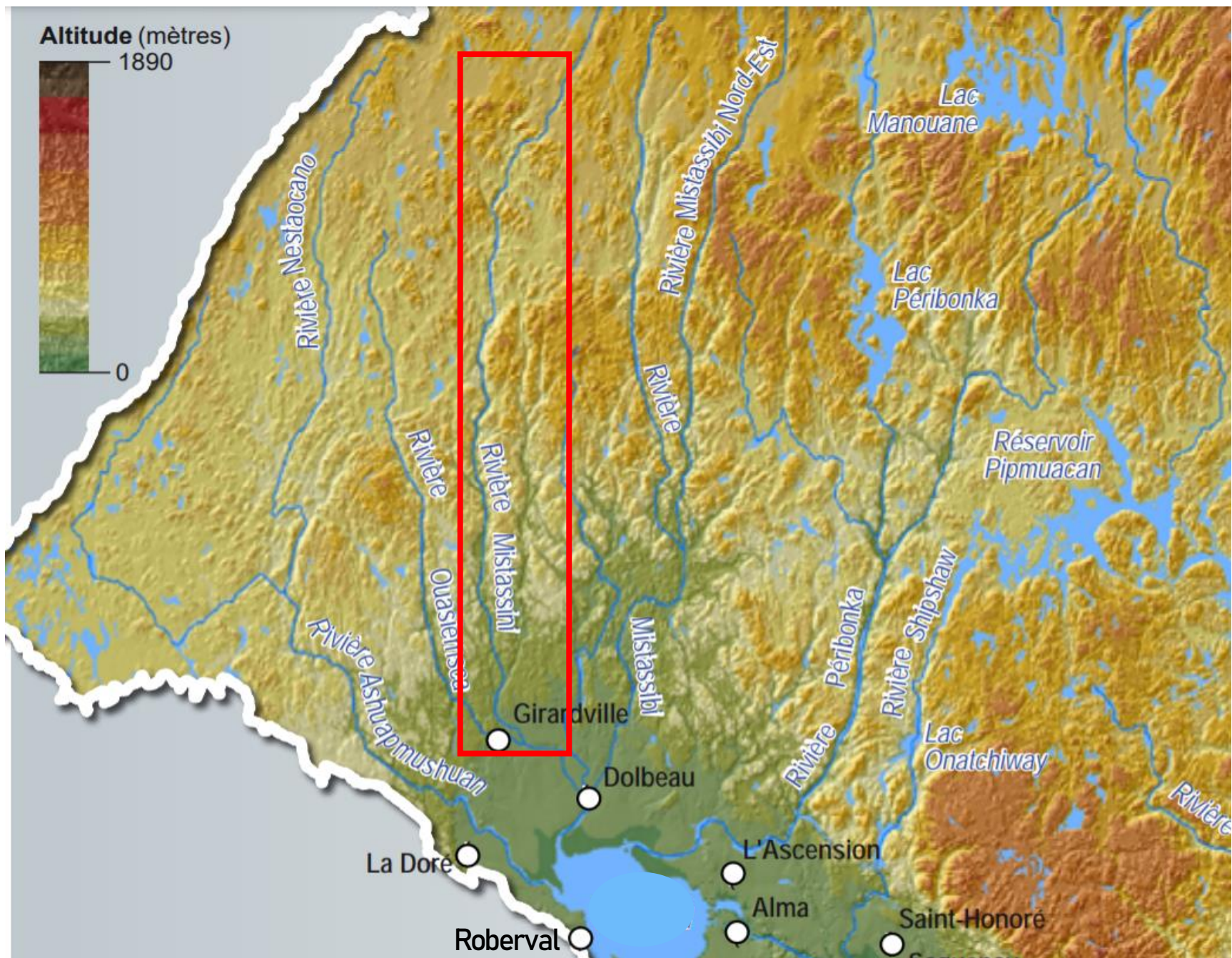


Image (source) : <https://www.environnement.gouv.qc.ca/biodiversite/cadre-ecologique/rapports/provinces-naturelles.pdf>

Géologie, hydrologie, faune et flore

La « province naturelle des Laurentides centrales » correspond aux racines d'une chaîne de montagnes mise en place il y a près d'un milliard d'années, lors de l'orogénèse de Grenville. Gneiss, anorthosite et granite dominent l'assise rocheuse. Le socle rocheux affleure souvent en alternance avec des dépôts glaciaires minces sur les plateaux et les massifs. De grandes tourbières colonisent les sables deltaïques et littoraux à la sortie des reliefs, alors que des argiles marines comblent une grande partie de la cuvette du lac Saint-Jean. Le réseau hydrographique affiche un patron subparallèle remarquable, qui exploite un système de fortes fractures subparallèles du socle rocheux orientées nord-sud. Ce système est souligné par le cours d'une trentaine de rivières importantes (Moisie, Sainte-Marguerite, Toulouste, Manicouagan, aux Outardes, Shipshaw, Péribonka, Mistassini, Chamouchouane, etc. Si les forêts mélangées dominent au sud, la pessière à mousses prend de l'ampleur à mesure qu'on se dirige vers le nord. Dans la partie septentrionale, le lynx du Canada, la martre d'Amérique, le campagnol des rochers et le caribou des bois peuvent être considérés comme des mammifères terrestres représentatifs de la province naturelle, tout comme la mésangeai du Canada y est représentative des oiseaux. L'omble de fontaine, le doré jaune et le saumon de l'Atlantique au sud, le grand brochet au nord et la ouananiche dans le lac Saint-Jean abondent dans les eaux de la province naturelle¹.

La rivière Mistassini sillonne un territoire à relief plutôt plat et les rives sont majoritairement arbustives, puisqu'en régénération suite à des feux de forêts. Les rives sont composées majoritairement de fleurs *kalmia angustifolia* et de lichen en sous-bois, ainsi que d'épinettes noires sur presque tout le parcours.



Origines et Signification

La rivière Mistassini prend naissance à l'extrémité est du territoire municipal du gouvernement régional d'Eeyou Istchee Baie-James, entre les lacs à l'Eau Froide et De Vau, soit à quelque 80 km à l'est du lac Mistassini. Coulant en direction sud sur 298 km, cette importante rivière, dont le bassin-versant couvre 21 885 km² de superficie, reçoit, notamment, les eaux des rivières Papillon, des Framboises et Mistassibi. La partie supérieure de son cours est ponctuée d'une succession de rapides, de chutes et de cascades. La Mistassini se déverse dans la partie nord du lac Saint-Jean, à Saint-Méthode.

Au XVII^e siècle et durant la première moitié du XVIII^e siècle, la rivière Mistassini est considérée comme l'une des six voies d'accès privilégiées au lac Mistassini. Une carte de Louis Jolliet, datée de 1679, la représente vraisemblablement sous le nom de **R. Kakigoua**, ce qui signifierait « celle où le sable est coupé perpendiculairement ». Plus tard, d'autres cartographes, tels que le père Laure, en 1731 et 1732, Jean-Baptiste Bourguignon d'Anville, en 1755, ou encore Nicolas Bellin, en 1764, représentent plutôt la rivière Mistassini sous le nom de **Rivière aux Sables**. Lors de son voyage de 1792, le botaniste André Michaux la dénomme **Rivière Mistassin**. Il semble que la première mention du toponyme, selon sa graphie actuelle, remonte à 1825. Cette année-là, Paschal-Jacques Taché, seigneur de Kamouraska, publie un document cartographique dans lequel il donne le nom de **Mistassini** à la rivière².

¹ <https://www.environnement.gouv.qc.ca/biodiversite/cadre-ecologique/rapports/provinces-naturelles.pdf>

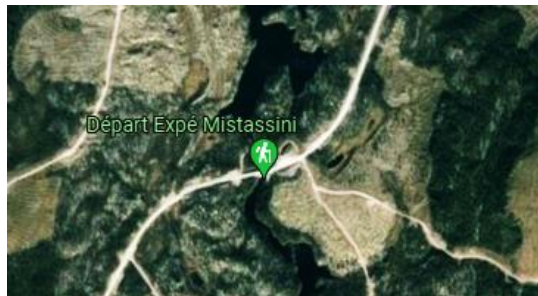
² https://toponymie.gouv.qc.ca/ct/ToposWeb/Fiche.aspx?no_seq=41542

Section relevée/Débits

La rivière Mistassini a été naviguée sur 79 km, du km 267 au km 188 (les km ont été notés afin de faire suite au relevé de la Mistassini – Circuit des Mistassin, par Stéphane Labelle, édition 2012). La descente de la rivière Mistassini, pour ce relevé, a été faite du 2021-07-03 au 2021-07-09, incluant une journée de congé. Le débit était de 157,4 m³/s à 99,66 m³/s selon les données du Centre d'Expertise Hydrique du Québec (CEHQ) à la station Mistassini, # 062102. Ces niveaux sont considérés comme étant le minimum bas pour faire la rivière, les passages étant restreints et « gratte-cailloux » à plusieurs endroits.

Accès/Navette

À partir de la route 169, rejoindre Girardville au Lac-Saint-Jean. Utiliser la rue Principale en direction du nord, qui devient le Rang St-Joseph Nord. Continuer sur ce rang pendant 130km, jusqu'à la chute Blanche (un pont traverse la rivière après ~95km de Girardville). Je vous conseille de prévoir un arrêt pour aller voir la chute Blanche, c'est magnifique ! De la chute Blanche, faire ~3,5km pour atteindre le « take out ». De la sortie de la rivière jusqu'à la mise à l'eau, la rivière est suivie sur toute sa longueur par la route, s'en éloignant plus ou moins selon la section. Continuer sur 80km vers le nord pour atteindre la mise à l'eau. La route est large et bien entretenue, mais il est possible de rencontrer des camions forestiers. La mise à l'eau a été identifiée sur Google Map.



Campements sur la rivière

Les campements ont été relevés à eau basse. Il se pourrait que les accès diffèrent à des débits plus élevés. À plusieurs endroits on retrouve des lits de lichen qui sont sur une couche d'humus très humide à première vue. Toutefois, il est possible d'y mettre une tente et de garder la toile de plancher relativement sèche puisque le lichen offre une couche sèche sur l'humus. Ne pas y marcher pour en garder l'intégrité.

Difficulté

La rivière Mistassini est accessible aux pagayeurs intermédiaires qui sont habiles avec la lecture de rivière. Des rapides de classe R1 à R3 sont présents et on y trouve le plus souvent des arrêts en amont des rapides difficiles afin d'observer les difficultés. La cordelle peut être envisagée à certains endroits, mais pas partout. Trois portages obligatoires se trouvent sur le parcours pour éviter un R4, une suite de seuils 5 ainsi qu'une chute.

Cartographie

Relevés GPS faits en juillet 2021. Cartes topographiques utilisées : 32H/15, 32I/2, 32I/7, 32I/10 et 32I/9, à échelle 1:50 000. Les cartes ont été établies par la direction des levés et de la cartographie, le ministère de l'Énergie, des mines et des ressources, à l'aide de photographies aériennes prises en 1956, publiées en 1983

© 1990. SA MAJESTÉ LA REINE DU CHEF DU CANADA. MINISTÈRE DE L'ÉNERGIE, DES MINES ET DES RESSOURCES

Avertissement

Cette carte a été produite bénévolement par des pagayeurs n'ayant pas la prétention d'être suffisamment fiables et expérimentés. Les auteurs se dégagent de toute responsabilité quant aux préjudices, dommages ou accidents pouvant découler de l'utilisation de cette carte. Des omissions ou erreurs sont toujours possibles, et nous vous serions reconnaissants de nous communiquer toute correction que vous auriez pu remarquer.

Distribution

Permise, tant que le contenu est préservé et la distribution est gratuite. Carte disponible sur cartespleinair.org

Remerciements

Cette expédition a été possible grâce à l'organisation conjointe avec Simon Légaré. Une mention spéciale revient à notre équipage, composé d'Annie Rousseau, Louis-Philippe Fortin, Jonathan Pageau et Léa Jean Marcotte Richardson, qui a accepté de se lancer avec nous dans cette aventure. Je tiens à remercier également Stéphane Labelle, Jimmy Couillard-Després et Charles Leduc qui m'ont soutenue dans la réalisation de cette carte via leurs bons conseils et aide à la correction.



Image tirée de :
<https://www.environnement.gouv.qc.ca/biodiversite/cadre-ecologique/rapports/provinces-naturelles.pdf>

Légende de la carte

EB : eau basse

EV : eau vive.

P : Sentier de portage.

RI : Rapide de classe 1.

RII : Rapide de classe 2.

RIII : Rapide de classe 3.

RIV : Rapide de classe 4.

Seuil V : seuil de classe 5.

Un rapide coté RI-II signifie que sa difficulté s'approche de RI en eau basse et de RII en eau moyenne ou eau haute. La plupart des rapides ont une distance associées représentant la distance sur la rivière.



Indique un site de camping de groupe, pour plus de 5 tentes. La lettre qui suit indique la qualité du camping de A à D

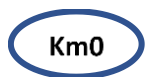


Indique un site de camping. Le chiffre indique le nombre de tentes de 1 à 5. La lettre qui suit indique la qualité du camping de A à D.

Qualité du camping :
 A = Excellent
 B = très bon
 C = correct
 D = passable
 E = médiocre/dépannage



Indique un camp ou un chalet



Indique le kilométrage sur la rivière par incrément de 5km. La zone naviguée va du km 267 au km 188, approximativement



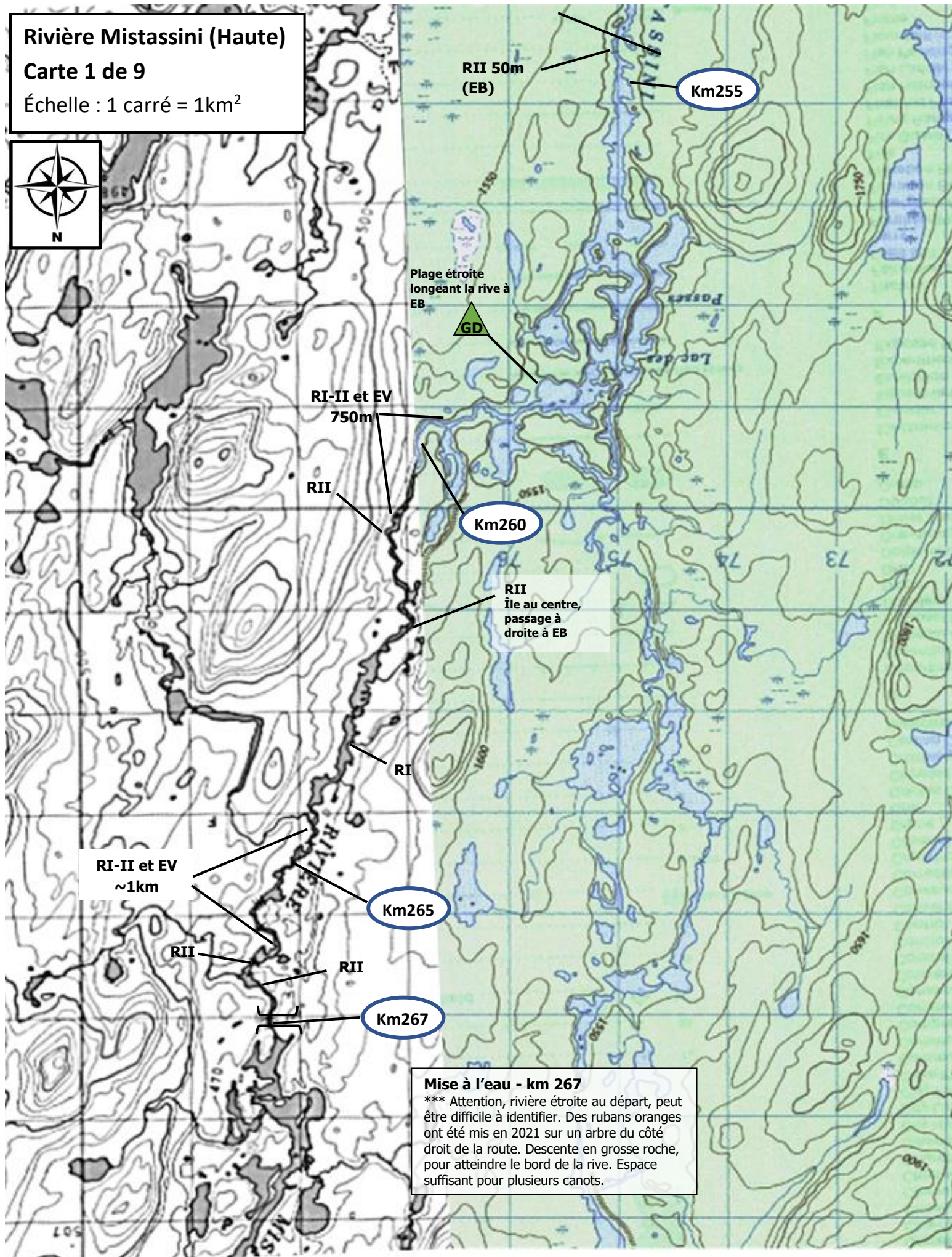
Indique l'orientation de la carte par rapport au nord géographique

Les cartes sont présentées de bas en haut allant de l'amont à l'aval, de sorte que tout ce qui se trouve à droite sur la carte, se trouve aussi à droite du pagayeur lorsqu'il descend la rivière. Les cartes de bases sont à l'échelle 1:50 000 (1 carré = 1km²).

Rivière Mistassini (Haute)

Carte 1 de 9

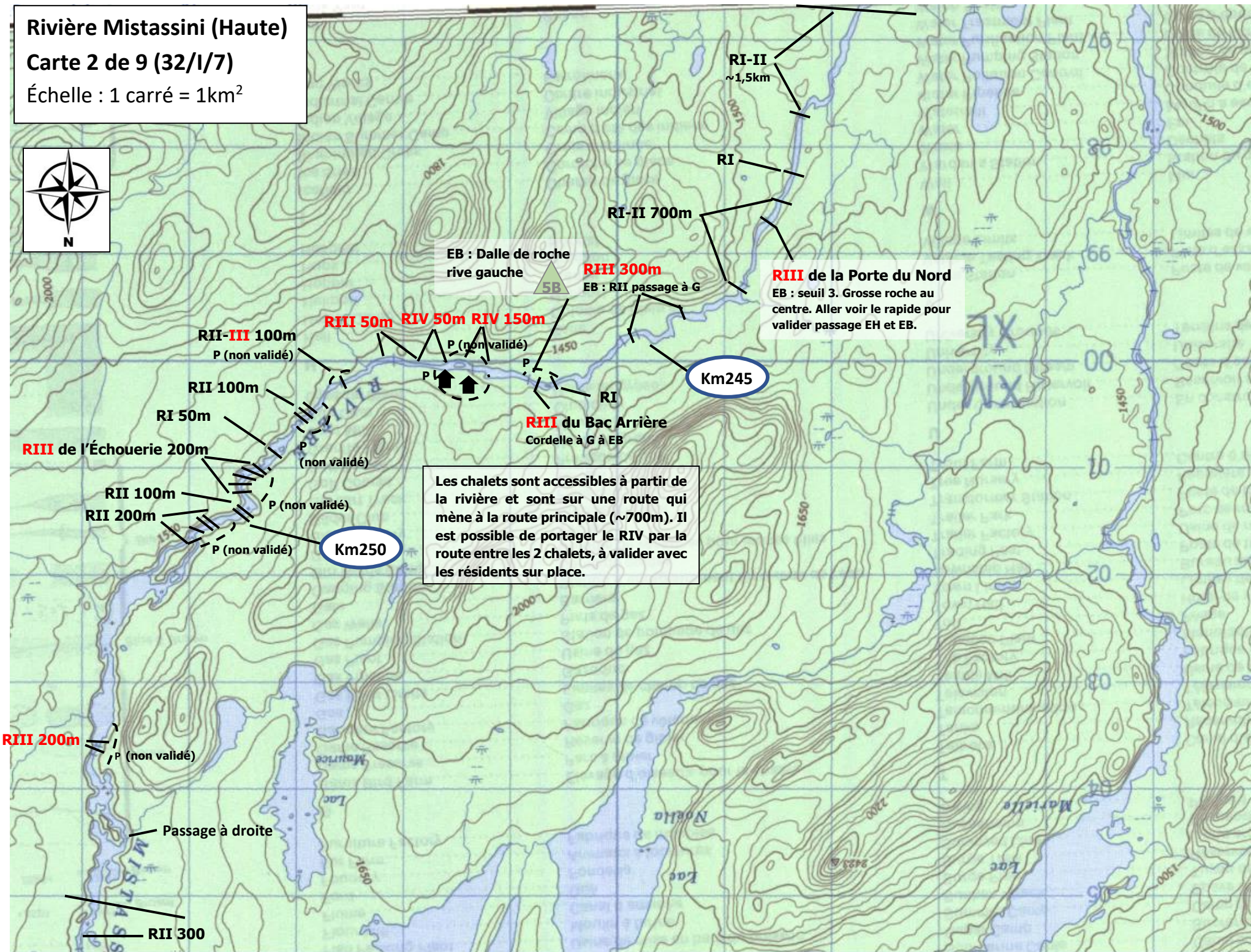
Échelle : 1 carré = 1km²



Mise à l'eau - km 267

*** Attention, rivière étroite au départ, peut être difficile à identifier. Des rubans oranges ont été mis en 2021 sur un arbre du côté droit de la route. Descente en grosse roche, pour atteindre le bord de la rive. Espace suffisant pour plusieurs canots.

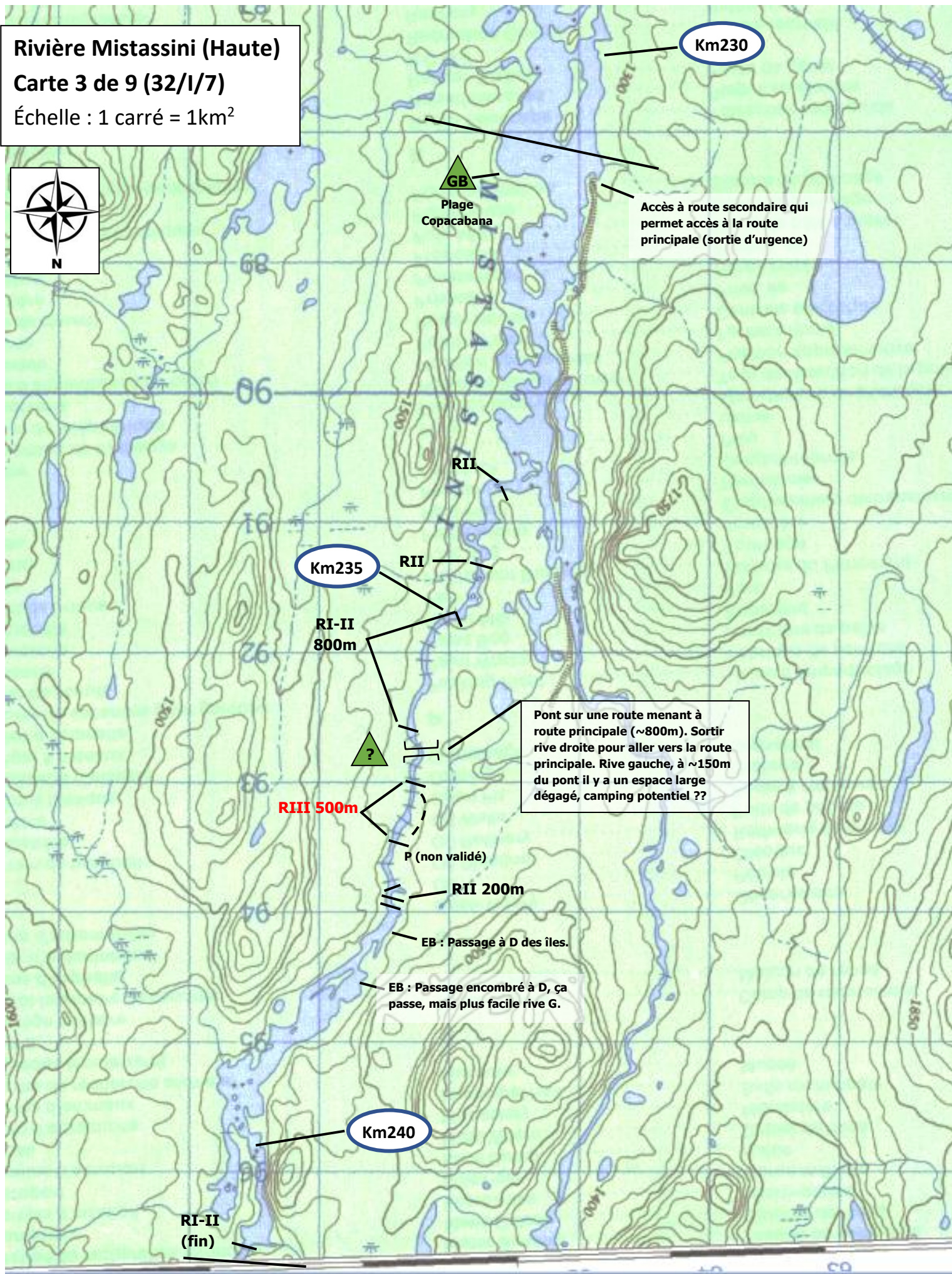
Carte 2 de 9 (32/1/7)



Rivière Mistassini (Haute)

Carte 3 de 9 (32/I/7)

Échelle : 1 carré = 1km²



Rivière Mistassini (Haute)

Carte 4 de 9 (32/I/7)

Échelle : 1 carré = 1km²

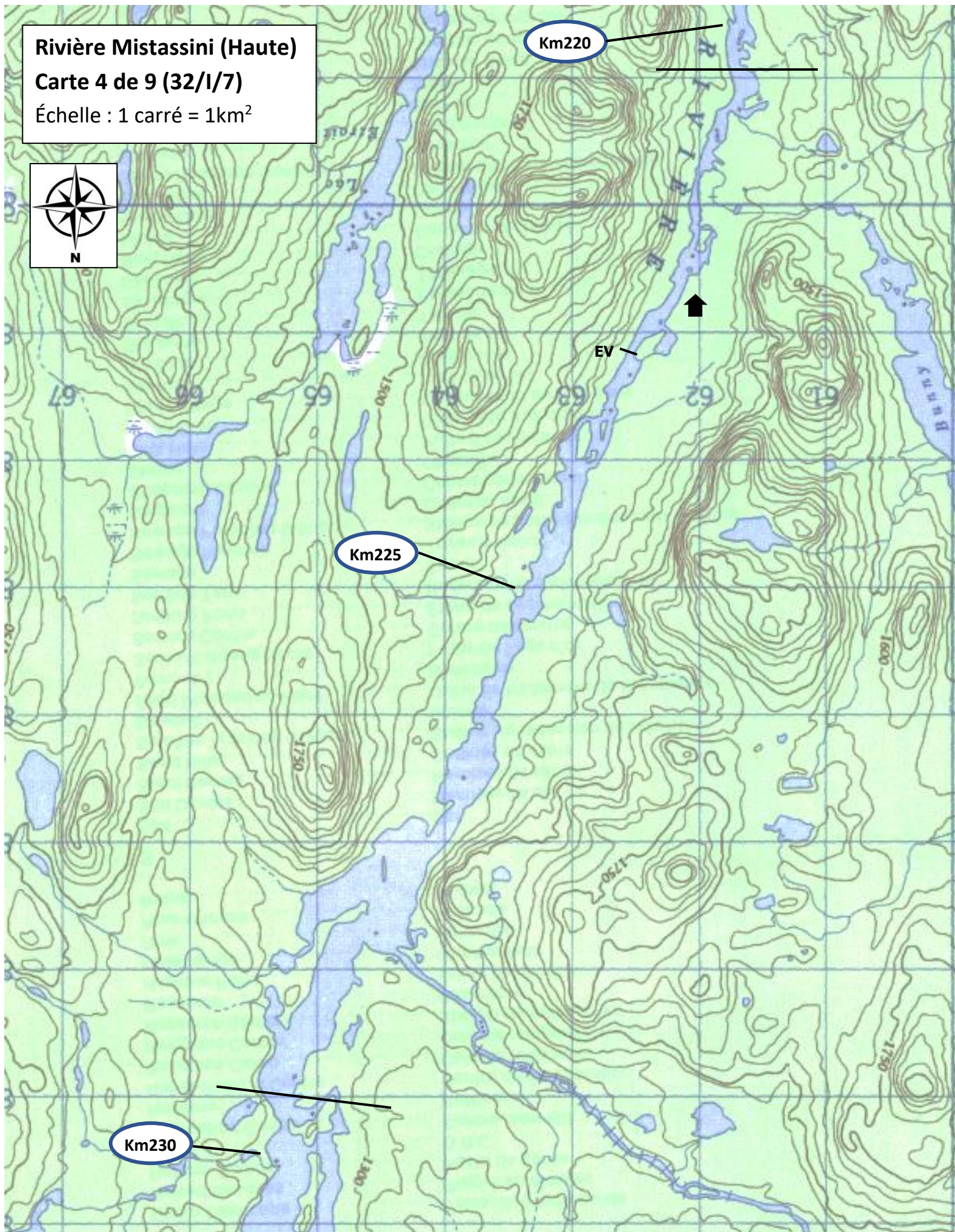


Km220

EV

Km225

Km230



Rivière Mistassini (Haute)

Carte 5 de 9 (32/I/7)

Échelle : 1 carré = 1km²



Km210

Pont sur une route menant à route principale (~300m). Sortir rive droite pour aller vers la route principale. Rive gauche, à ~400m du pont il y a un espace large dégagé, camping potentiel ??

EV 2km

RII 400m

RII 200m

Camping : Accès à l'eau très difficile, via pente abrupte, risque de blessure dans la descente. Vache fortement recommandée. Possibilité de mettre les tentes sur la terrasse, et cuisine/feu sur les roches/pitounes, au bas de la pente.

RI

5C

RII 100m

CHUTE DORÉE
****ATTENTION****

Km215

RIII 200m

RII 100m

Seuil V
(Infranchissables)

La route est accessible rive droite. Sentier de portage à gauche (avant le RII) est bien indiqué tout le long du sentier.

RIII

RI-II

RII 20m

Ne pas faire. Portage rive gauche juste avant, indiqué avec flag ou vieille canne sur bâton.

Km220

Rivière Mistassini (Haute)

Carte 6 de 9 (32/I/2)

Échelle : 1 carré = 1km²



RII des
Prospecteurs

SIII à rappel à EB
Passage à gauche,
possible, aller voir le
rapide.
Le portage à droite
a été dégagé.

5A

1P

Km200

RI
400m

EV

RI-II
200m

Km205

RI
RII 100m
RIII

EV à droite
de l'île

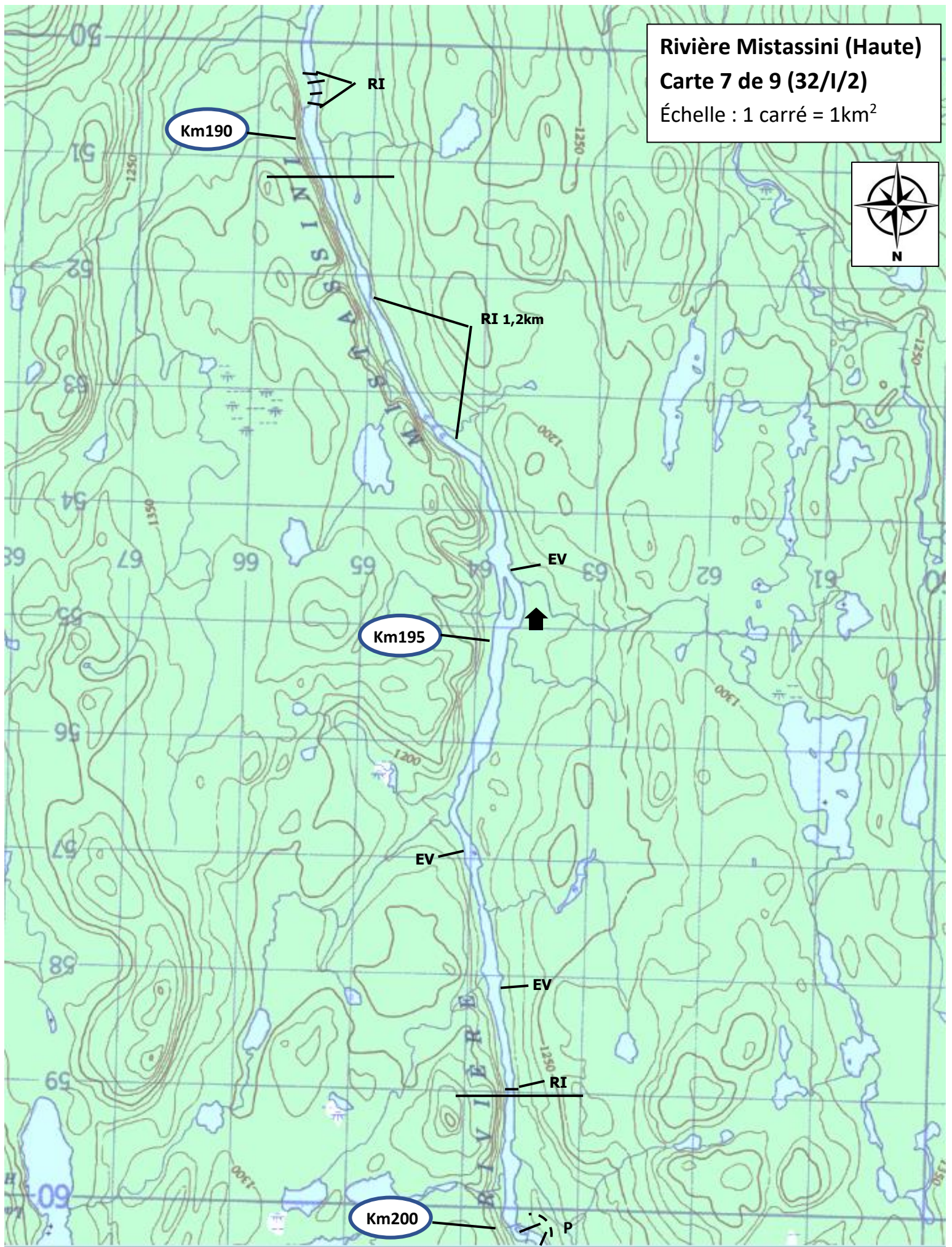
EV

Km210

Rivière Mistassini (Haute)

Carte 7 de 9 (32/I/2)

Échelle : 1 carré = 1km²



Rivière Mistassini (Haute)

Carte 8 de 9 (32/I/2)

Échelle : 1 carré = 1km²



SECTION NON RELEVÉE EN AVAL DE LA CHUTE BLANCHE

Chute Blanche

****DANGER****

Km180

Km185

Portage.

Ancien sentier de
portage, n'a pas
été exploré

Sortie

Énorme stationnement.
Présence d'une
cabine/remorque

RI

Km190

Rivière Mistassini (Haute)

Carte 9 de 9 (32/H/15)

Échelle : 1 carré = 1km²



Km165

Km170

Km175

**SECTION NON
RELEVÉE**