

### Situation géographique

La Petite rivière Péribonka se situe au nord du lac Saint-Jean, sur le territoire de la ZEC des Passes, près de Saint-Ludger-de-Milot.

Ce relevé couvre la section qui présente le plus d'intérêt pour le canotage, soit du lac du Camp (km 84) au pont du km 42.



### Fiche technique

Longueur: 42 km

Difficulté: facile, pour pagayeurs débutants. Seuls deux R2 en aval du lac du Camp demandent une attention particulière (potentiel de cravate assez élevé dans le premier).

Dangers : quelques arbres couchés dans la rivière (particulièrement dans le secteur des coupes forestières dans les derniers kilomètres) posent un certain risque.

### Période navigable

Cette section est navigable en période d'été pour les débutants. Par période d'étiage, la rivière est quand même navigable moyennant quelques dons de peinture sur les roches.

Le débit minimum agréable est estimé à 7 m<sup>3</sup>/s.

Le débit recommandé est de 10 m<sup>3</sup>/s, ou plus.

### Qualité du milieu

La rivière coule à travers une magnifique vallée de forêt mixte. Malgré sa proximité de la civilisation, le décor est majoritairement intact. Seules une dizaine de chalet et des coupes forestières sur le dix dernier kilomètres trahissent l'illusion de se trouver sur une rivière en région éloignée.

### Campements

Pour l'instant, les sites sont improvisés sur des petites plages de sable ou de galet avec possibilités d'ouvrir des sites de tentes dans le bois. La ZEC projette de développer quelques sites de campements aménagés dans les prochaines années.

### Accès

Il y a de nombreux points d'accès accessibles en automobile via des chemins de gravier facilement carrossables en voiture.

Pour accéder au point de sortie (pont du km 42), tourner à gauche sur un chemin forestier à l'entrée du village de Saint-Ludger-de-Milot. Le pont se trouve à 9 km plus loin.

Localisation du point de sortie dans Google Maps:

<http://maps.google.com/maps?q=48.9135,-71.9253&z=13>

### Navette

La navette est relativement courte. L'aller-retour de 100 km se parcourt en 90 minutes environ.

À partir du point de sortie, prendre la route forestière en direction ouest sur 11 km jusqu'à la route de la Mistassibi (km 15). Prendre la route de la Mistassibi en direction nord jusqu'à une route à droite au km 41. Le point de départ se situe au pont au km 13 :

<http://maps.google.com/maps?q=49.198,-71.884&z=13>

Pour accéder aux autres points de mise à l'eau, contactez la ZEC des Passes.

### Description

La Petite rivière Péribonka est un petit bijou méconnu qui vaut le détour.

Elle prend sa source au Lac Brûlé sur le territoire de la ZEC des Passes et coule sur 110 km jusqu'à la rivière Péribonka à quelques mètres de son embouchure avec le lac St-Jean.

Dans la section relevée, c'est une petite rivière, très étroite. Elle coule dans un environnement sauvage de toute beauté. C'est une section idéale pour deux à trois jours de canot-camping familial. Il est possible d'utiliser d'autres accès pour une sortie d'une journée mais ceci demande une navette différente.

La ZEC des Passes projette de développer les activités de canotage, randonnée, vélo de montagne et camping dans la section en aval du lac Long au cours des prochaines années. Un service de navette et la location de canot pourraient être disponible dès 2014.

### **Autres sections non incluses dans ce relevé**

#### Du Lac Brulé au lac du Camp

Section comptant de nombreux rapides très pentus, étroits et encombrés. Très charmant mais non recommandable en période d'été. À explorer comme « creek » pendant la période de crue.

#### Aval du relevé jusqu'à Sainte-Jeanne-d'Arc

Section encore en milieu forestier et intacte. Un long rapide trop encombré à débit d'été et deux chutes à portager rendent cette section moins intéressante.

#### De Sainte-Jeanne-d'Arc au lac St-Jean

Plusieurs chutes et une mini-centrale électrique. Coule à travers un environnement agricole.

### **Informations supplémentaires**

Site de la ZEC des Passes :

<http://www.zecdespasses.ca/recreotourisme>

Photos : <http://www.flickr.com/photos/33255670@N02/sets/72157635362367239/>

Fichiers pour GPS : Sur demande à [chrhudon@yahoo.ca](mailto:chrhudon@yahoo.ca)

### **Réalisation - Distribution**

#### **Relevé**

Christian Hudon.

Date: juin et septembre 2013

Débit : Entre 7 et 9 m<sup>3</sup>/s

#### **Cartographie/Mise-en-page**

Christian Hudon, 2013

#### **Cartes topographiques de base**

Copyright © Sa Majesté la Reine du Chef du Canada. Ministère des Ressources Naturelles. Tous droits réservés.

22E/05 Lac Chausson (amont de la section relevée)

22E/04 Lac aux Grandes Pointes

22D/13 Rivière Alex

32A/16 Dolbeau (aval de la section relevée)

#### **Distribution**

Permise, tant que le contenu est préservé et la distribution gratuite. Disponible sur [www.cartespleinair.org](http://www.cartespleinair.org).

Contribution suggérée au :

Fonds pour la Préservation des Rivières

Fédération de Canot et de Kayak du Québec

[www.canot-kayak.qc.ca](http://www.canot-kayak.qc.ca) ou +1.514.252.3001

#### **Avertissement**

Cette carte a été produite bénévolement par des payeurs n'ayant pas la prétention d'être suffisamment fiables et expérimentés. Les auteurs se dégagent de toute responsabilité quant aux préjudices, dommages ou accidents pouvant découler de l'utilisation de cette carte. Des omissions ou erreurs sont toujours possibles, et nous vous serions reconnaissants de nous communiquer toute correction que vous auriez pu remarquer.

**Petite rivière Pérignonka**  
**Carte 5 de 5**

40

Non relevé

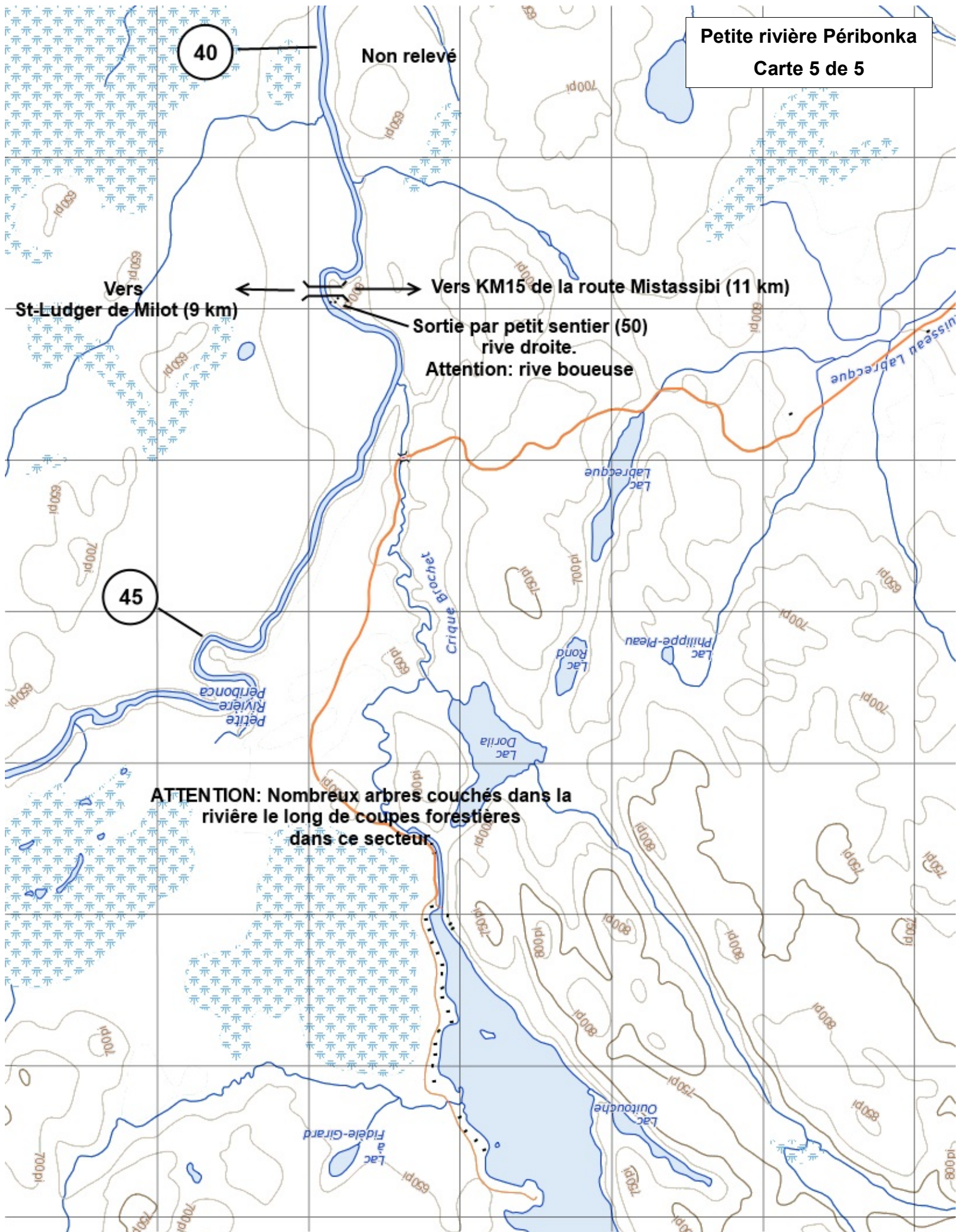
Vers  
St-Ludger de Milot (9 km)

Vers KM15 de la route Mistassibi (11 km)

Sortie par petit sentier (50)  
rive droite.  
Attention: rive boueuse

45

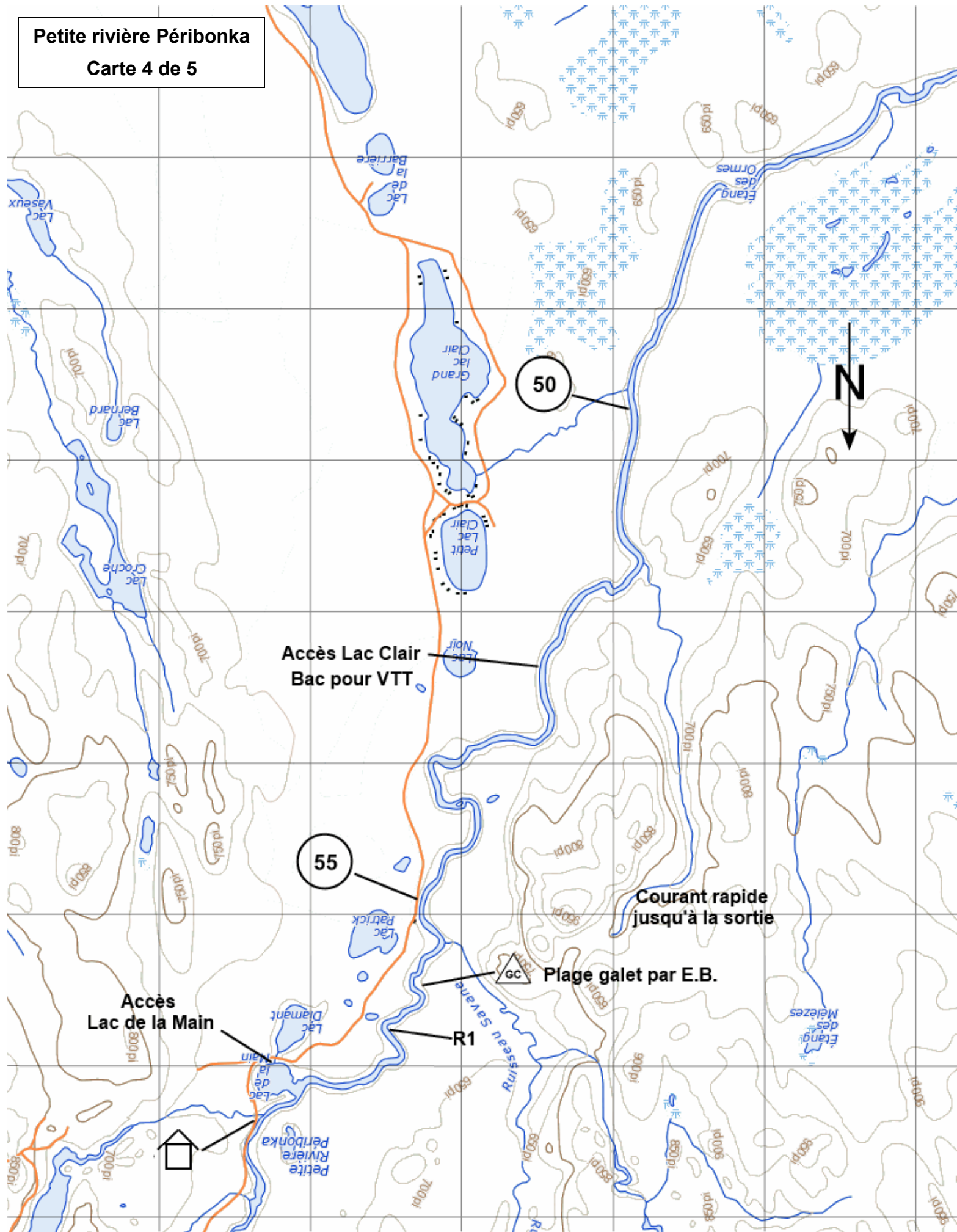
**ATTENTION: Nombreux arbres couchés dans la  
rivière le long de coupes forestières  
dans ce secteur.**





# Petite rivière Péribonka

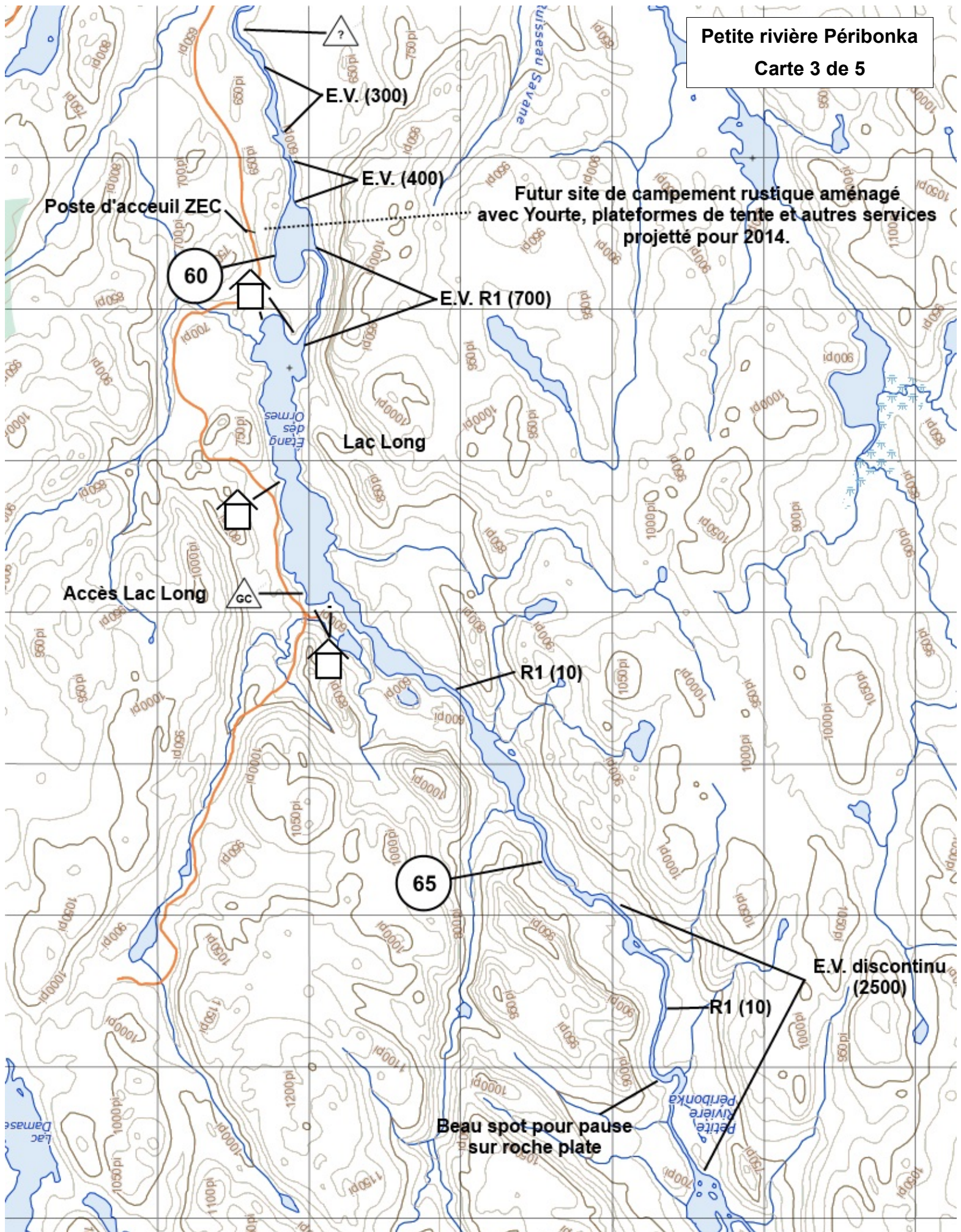
## Carte 4 de 5





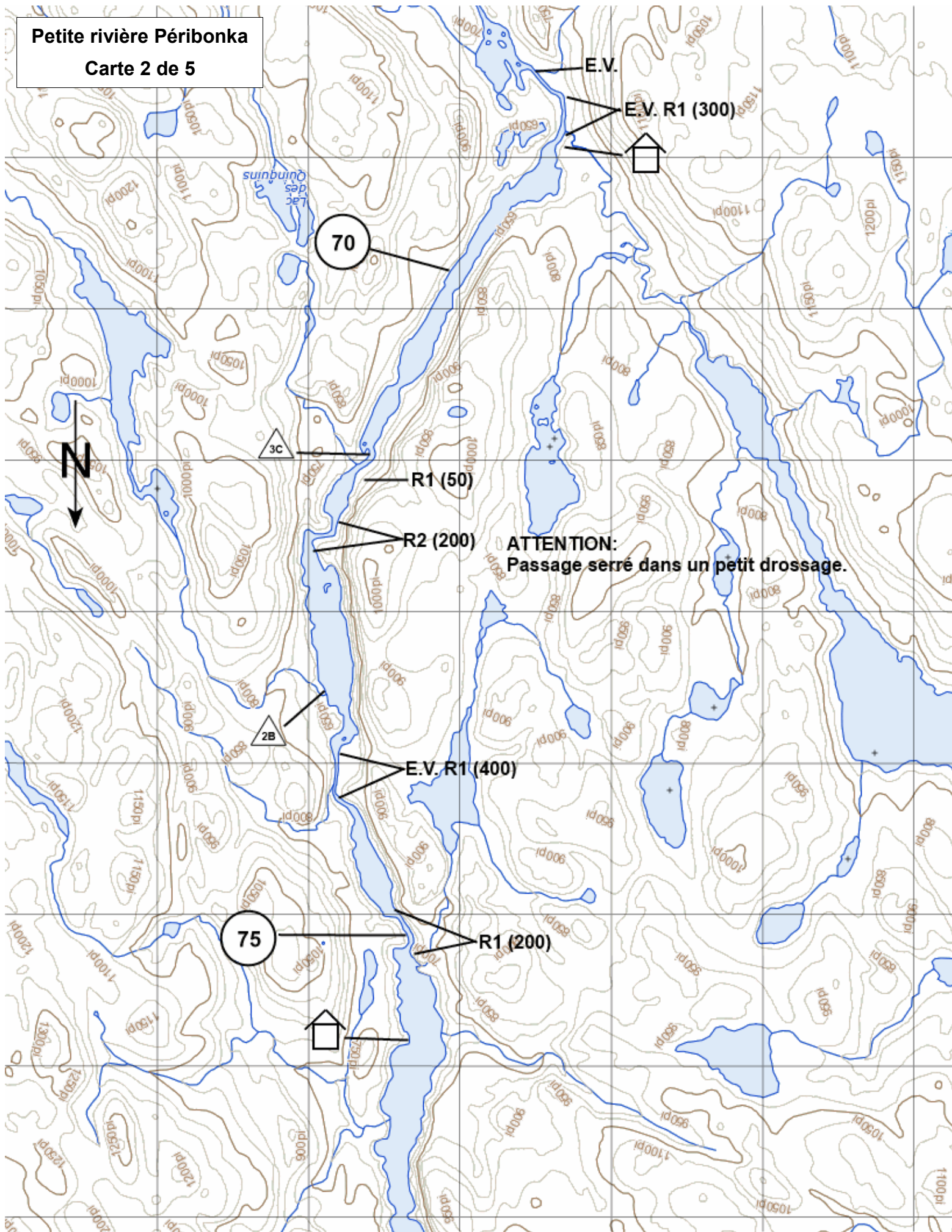
# Petite rivière Péribonka

Carte 3 de 5





**Petite rivière Péribonka**  
**Carte 2 de 5**





Petite rivière Péribonka  
Carte 1 de 5

