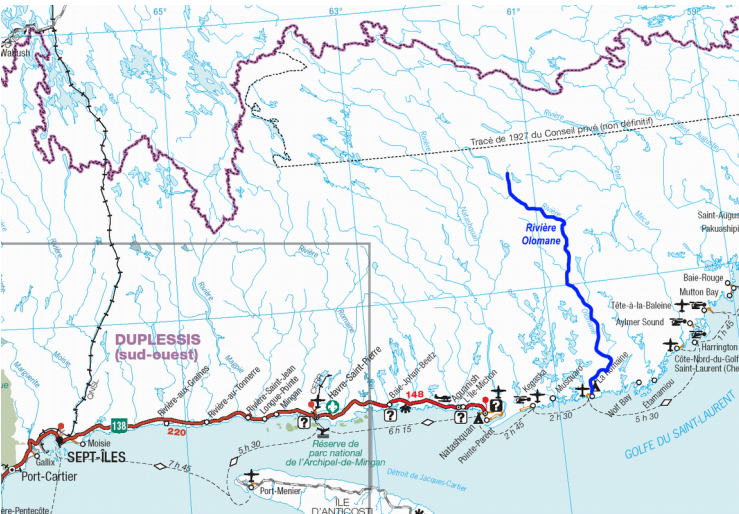


SITUATION GÉOGRAPHIQUE

La rivière Olomane se situe sur la Basse Côte-Nord, entre les rivières Natashquan et du Petit Mécatina. Elle prend sa source au sud du Lac Fonteneau près de la frontière Québec-Labrador. Elle coule en direction sud sur environ 270 km jusqu'à Unamen Shipu ("La Romaine" - à ne pas confondre avec la rivière Romaine).



Source : Ministère des Transports du Québec

DESCRIPTION

Rivière méconnue et peu fréquentée qui gagnerait à être plus connue, la Olomane est une magnifique rivière sauvage qui devrait intéresser tout canoteur d'expédition d'eau-vive. C'est définitivement un des parcours les plus variés de la Côte Nord. Les très nombreux rapides offrent un défi intéressant aux amateurs de descentes sportives tout en étant facilement évitables pour les pagayeurs moins techniques.

FICHE TECHNIQUE

Longueur

Suggéré : Départ Lac Penipatauakat - 245 km
Optionnel : Départ du Lac Fonteneau - 275 km

Durée

De 8 à 10 jours à partir du Lac Penipatauakat.
Ajouter 2 à 3 jours en partant du Lac Fonteneau.

Niveau de difficulté

Pour pagayeurs avancés à l'aise en régions très isolées.

Cote générale

RII-III(4-5)

Plus de 100 rapides navigables (R3 et moins) sur plus de 10% de la distance.

Cote	Nombre	Distance (m)
E.V., R1, R1-2	26	5750
R2, R2-3	46	15450
R3, R3-4	28	4550
R4, R4-5	10	1750
R5 et +	4	820
Chutes	6	

Portages

Environ 13 portages totalisant 2000m. Sauf quelques exceptions (voir notes sur les cartes), ils sont majoritairement courts et faciles.

PÉRIODE NAVIGABLE

La rivière devrait être navigable sur toute la période estivale. La première section pourrait être moins intéressante mais quand même navigable par débit bas.

NOTE : Ce relevé à été effectué en août 2016 à un débit atypique pour cette période : passant de très haut à moyen lors de la descente.

À titre de référence, voici les débits des rivières limitrophes lors du relevé :

Station	Débit début	Débit fin
Natashquan	600	350
Petit Mécatina	800	500

QUALITÉ DU MILIEU

Très sauvage. Très éloigné. Aucune trace d'occupation humaine avant les quarante (40) derniers kilomètres.

CAMPEMENTS

Il est généralement facile de trouver des campements de groupe, principalement sur des plages entre les sections de rapides. Il est possible de trouver des emplacements plus petits dans les sections de rapides.

Le relevé indique les principaux sites visibles de la rive. Sauf aux endroits plus encaissés, le terrain se prête bien à des sites improvisés.

ACCÈS

Par hydravion à partir de Natashquan

- Lac Fonteneau : 115 miles.
- Lac Penipatauakat : 100 miles.
- Entre 2000\$ et 2500\$ par canot (tarifs de 2016).

Par train à partir de Oreway

- Pour aventuriers endurcis.
- Approche de 550 km sur 25 à 30 jours via rivières à l'Eau-Claire, Aux Pêcheurs, Romaine, Petit-Mécatina et Natashquan Est.
- Transport Ferroviaire Tshiuetin Inc.
<http://www.tshiuetin.net/>
+1 418.960.0982

Via la route Trans-Labrador (?)

(contactez moi pour détails)

SORTIE

Unamen Shipu n'est pas accessible par la route. L'option la plus économique est de prendre le bateau du Relais Nordik pour regagner Natashquan ou Kégaska. Le bateau passe une fois par semaine (le samedi selon l'horaire de 2016). Il faut se présenter au quai une journée à l'avance pour peser et charger les canots et le matériel. Une sortie par avion est aussi possible mais beaucoup plus dispendieuse. Les habitants de La Romaine et de Unamen Shipu sont très accueillants. Le conseil de bande d'Unamen Shipu est un bon moyen d'établir des contacts qui

vous aideront pour l'hébergement et les transports vers le port ou l'aéroport si vous en avez besoin.

LIENS ET CONTACTS UTILES

Air Saguenay

<http://www.airsguenay.com>

Relais Nordik

<http://relaisnordik.com>

Info sur La Romaine (Tourisme Côte Nord)

<http://www.tourismebassecotenord.com/laomaine.asp>

Conseil de Bande Unamen Shipu

http://www.mamit-innuat.com/membres/unamen_shipu.aspx

NOTES ET SUGGESTIONS

Horaire flexible

Comme c'est la norme pour toute aventure en Basse Côte-Nord, il faut toujours prévoir quelques jours tampons pour les délais dans les transports. Tant pour l'avion pour l'accès que pour le bateau au retour.

Conseil de bande

Par courtoisie, il est fortement suggéré d'aviser le conseil de bande d'Unamen Shipu avant votre descente. Leur but n'est pas de contrôler les accès mais bien d'être tenus informés sur qui parcourt leur territoire.

Tracés GPS

Je peux fournir mes tracés GPS (très utiles pour au moins un portage) sur demande. Contactez moi à chrhudon@yahoo.ca.

Contribution à l'aménagement

J'ai mis beaucoup de temps, d'efforts et d'amour à ouvrir des sentiers de portages aux endroits le nécessitant. Ce n'était vraiment pas un travail facile. Il y a des limites à ce qu'une personne seule peut accomplir dans une végétation aussi dense. J'ai tout de même rendu l'expérience plus agréable pour les suivants. Il reste cependant quelques endroits (deux sections de 100m à 200m) nécessitant encore de bons efforts pour terminer mon travail. Dans l'optique de donner aux suivants, j'inviterais les prochains groupes à prendre quelques heures pour améliorer les sentiers. Si une seule personne se donnait la peine de d'amener une scie à chaîne, l'accès à cette rivière deviendrait plus agréable pour plusieurs années. Merci!

LÉGENDE

Accès



Point d'accès par véhicule ou par train



Point d'accès par hydroway

Rapides

EV	Eau-vive
R1, R2, ..., R6	Rapide avec classe de difficulté
R2-3	Rapide entre deux classes de difficulté
R2+3	Rapide avec classe de difficulté inégale
S2, S3, ..., S6	Seuil avec classe de difficulté
C, Chute	Chute
K, Cascade	Cascade
P 250m à G	Portage avec distance et gauche/droite

B.C., BC

Barrage de castor

Campings



Site de camping, avec plage si applicable
Taille (nb de tentes de 3-4 places): 1, 2, 3, 4, 5, G (groupe)
Qualité: A (excellent), B (bien), C (correct),
D (passable), E (médiocre/dépannage)



Site de camping, cote inconnue



Site de camping potentiel (environ 1h d'aménagement)



Site de camping, existence incertaine



Site de camping
EB = site disponible par eau basse seulement
EH = site disponible même à eau haute ou en crue



Camping organisé, possiblement payant

RÉALISATION-DISTRIBUTION

Relevé

Christian Hudon

Date: août 2016

Niveau : De très haut à moyen

Cartographie/Mise-en-page

Christian Hudon, 2016

Cartes topographiques de base

Copyright © Sa Majesté la Reine du Chef du Canada. Ministère des Ressources Naturelles. Tous droits réservés.

12N/14	Lac Bastille
12N/11	Lac du Nort
12N/10	Lac Le Tort
12N/07	Lac Lorens
12N/02	Lac Montcevelles
12K/15	Lac Goyelle
12K/10	Lac Cauchy
12K/09	Lac Wabouchagamou
12K/08	Lac Coaco Achou
12K/07	Lac Washicoutai
12K/02	Gethsemani

Contributeurs

Charles Leduc – support moral et révision.

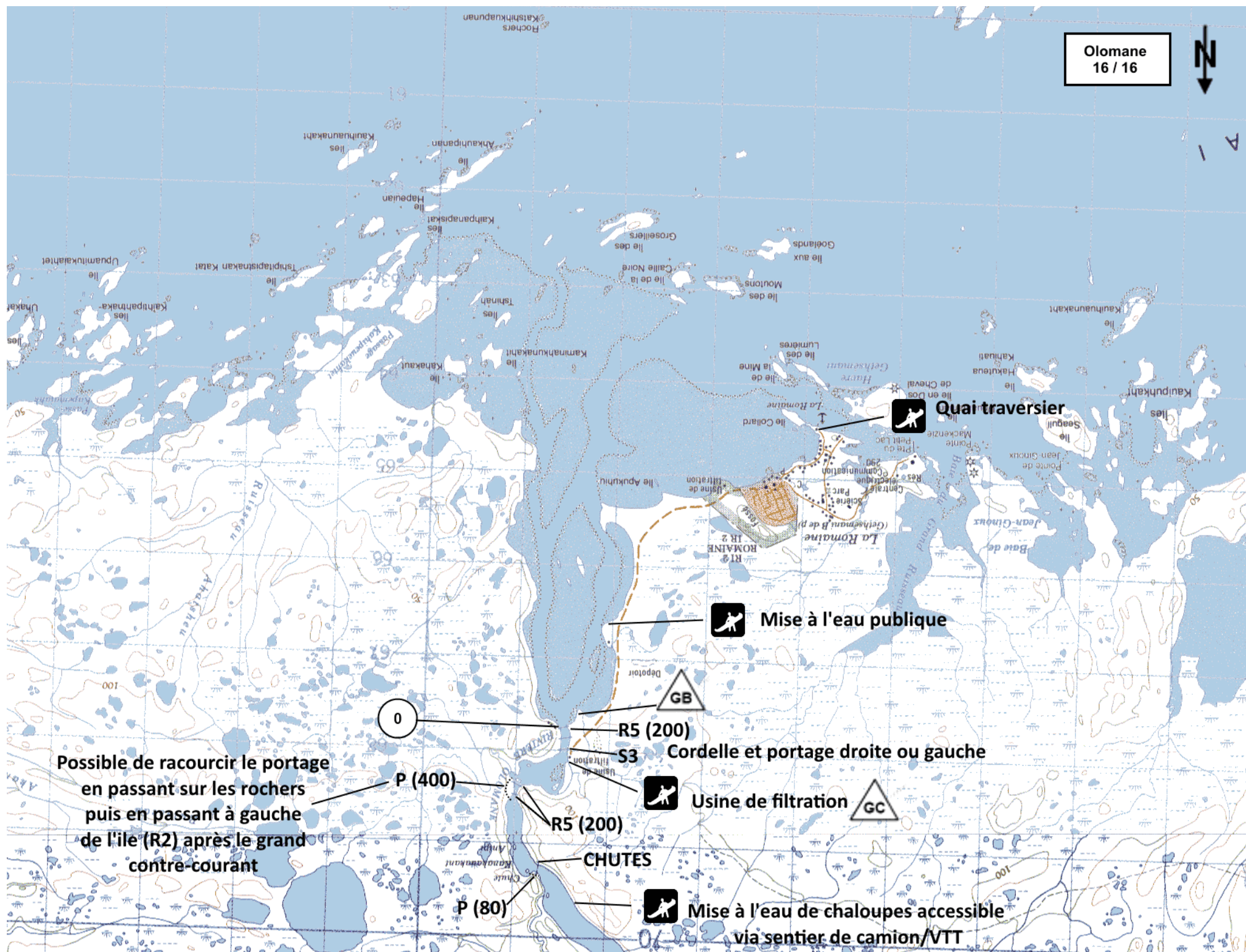
Louis Pelletier – révision et corrections.

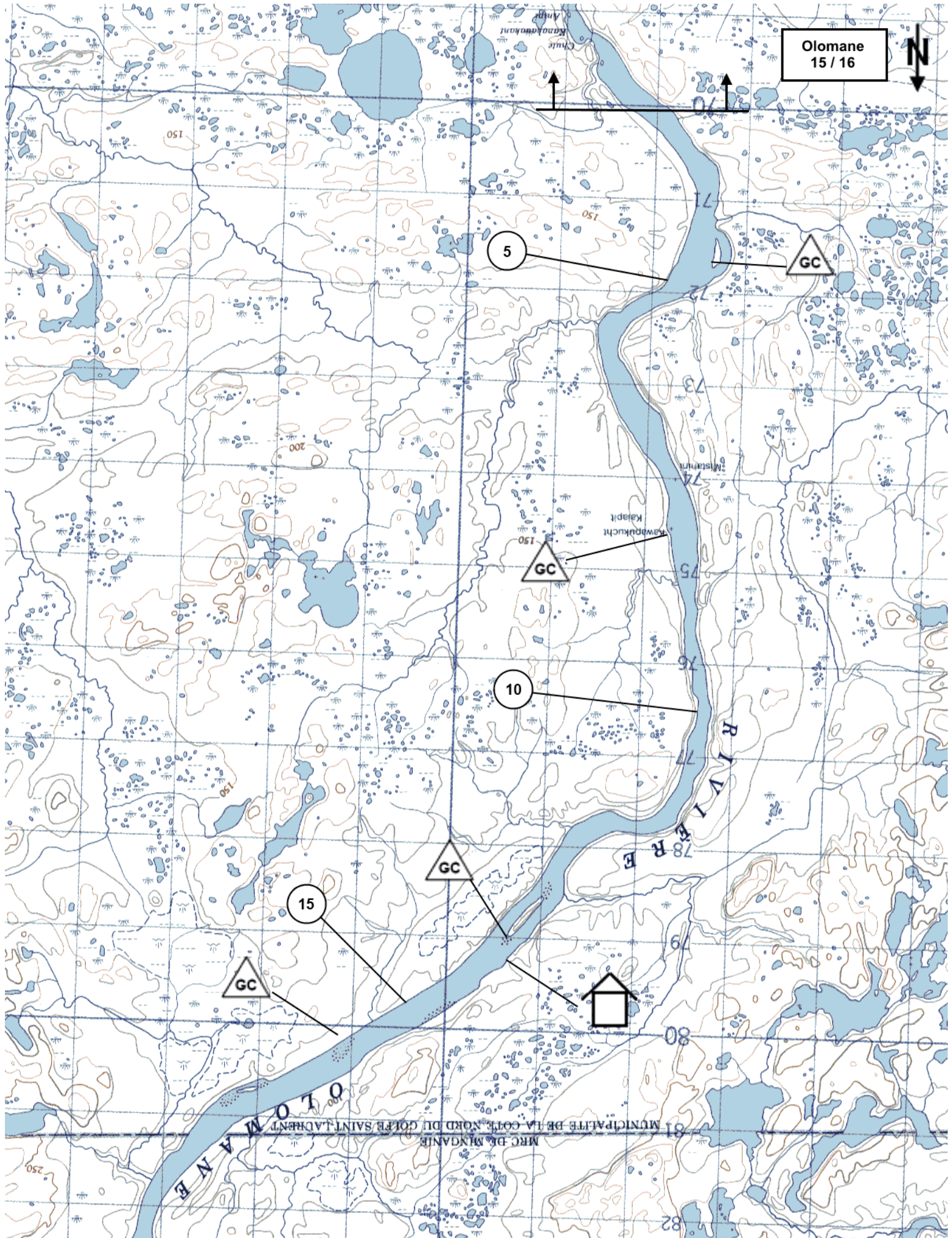
Distribution

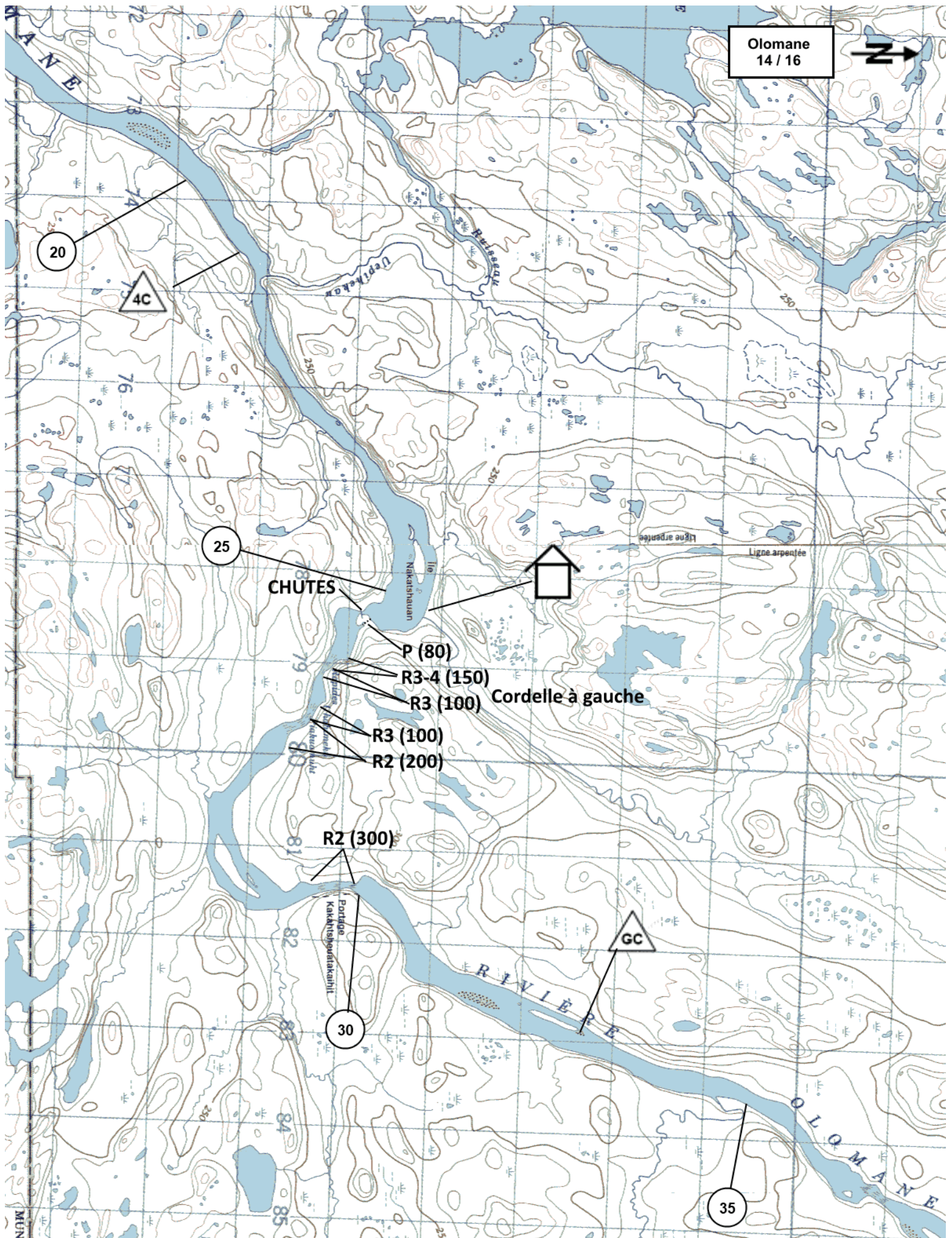
Permise, tant que le contenu est préservé et la distribution gratuite. Disponible sur www.cartespleinair.org.

AVERTISSEMENT

Cette carte a été produite bénévolement par des payeurs n'ayant pas la prétention d'être suffisamment fiables et expérimentés. Les auteurs se dégagent de toute responsabilité quant aux préjudices, dommages ou accidents pouvant découler de l'utilisation de cette carte. Des omissions ou erreurs sont toujours possibles, et nous vous serions reconnaissants de nous communiquer toute correction que vous auriez pu remarquer.









40

GC
E.B.

45



R3 passe à droite
S4 portage ou cordelle à droite

4B

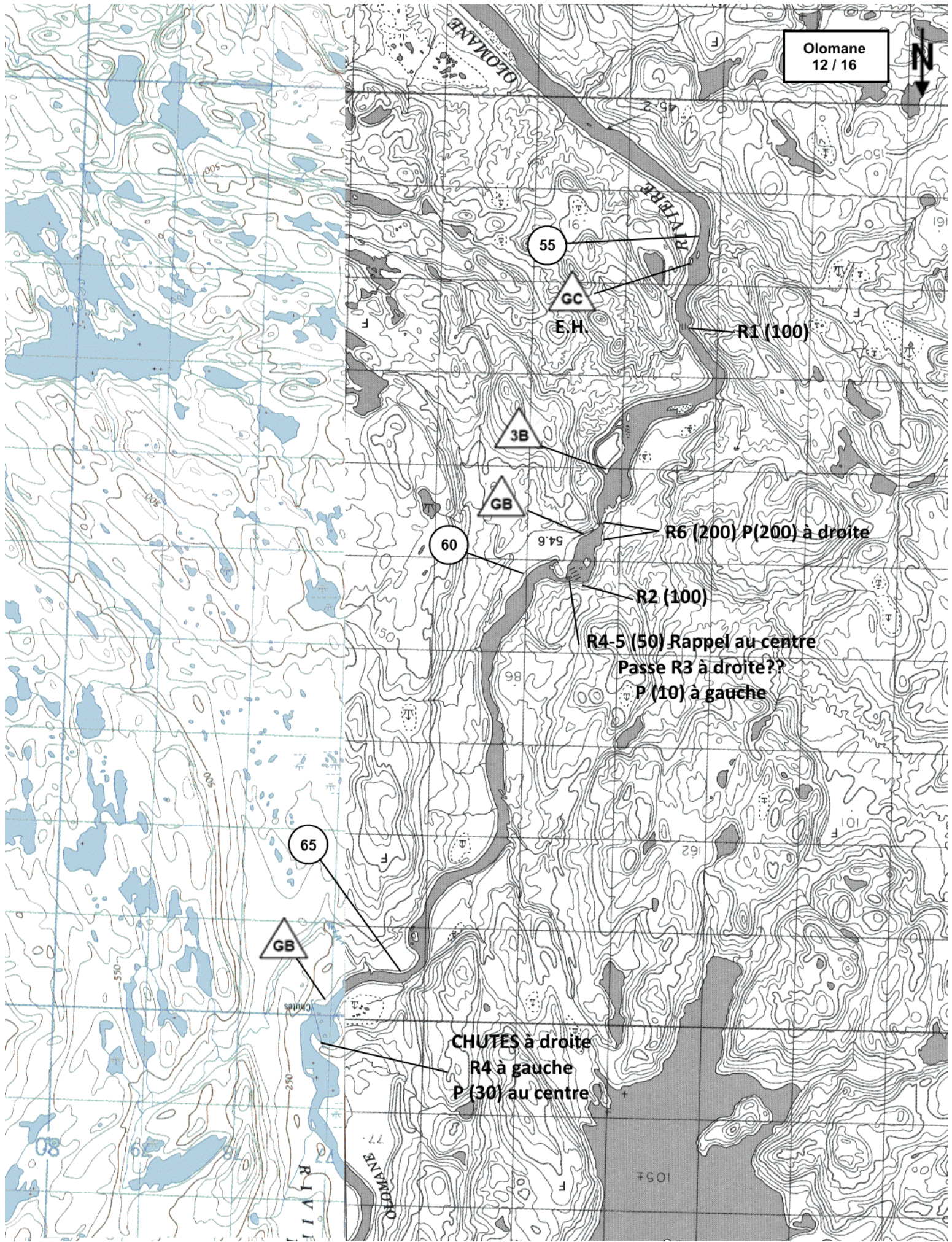
Sur rocher à la fin du rapide

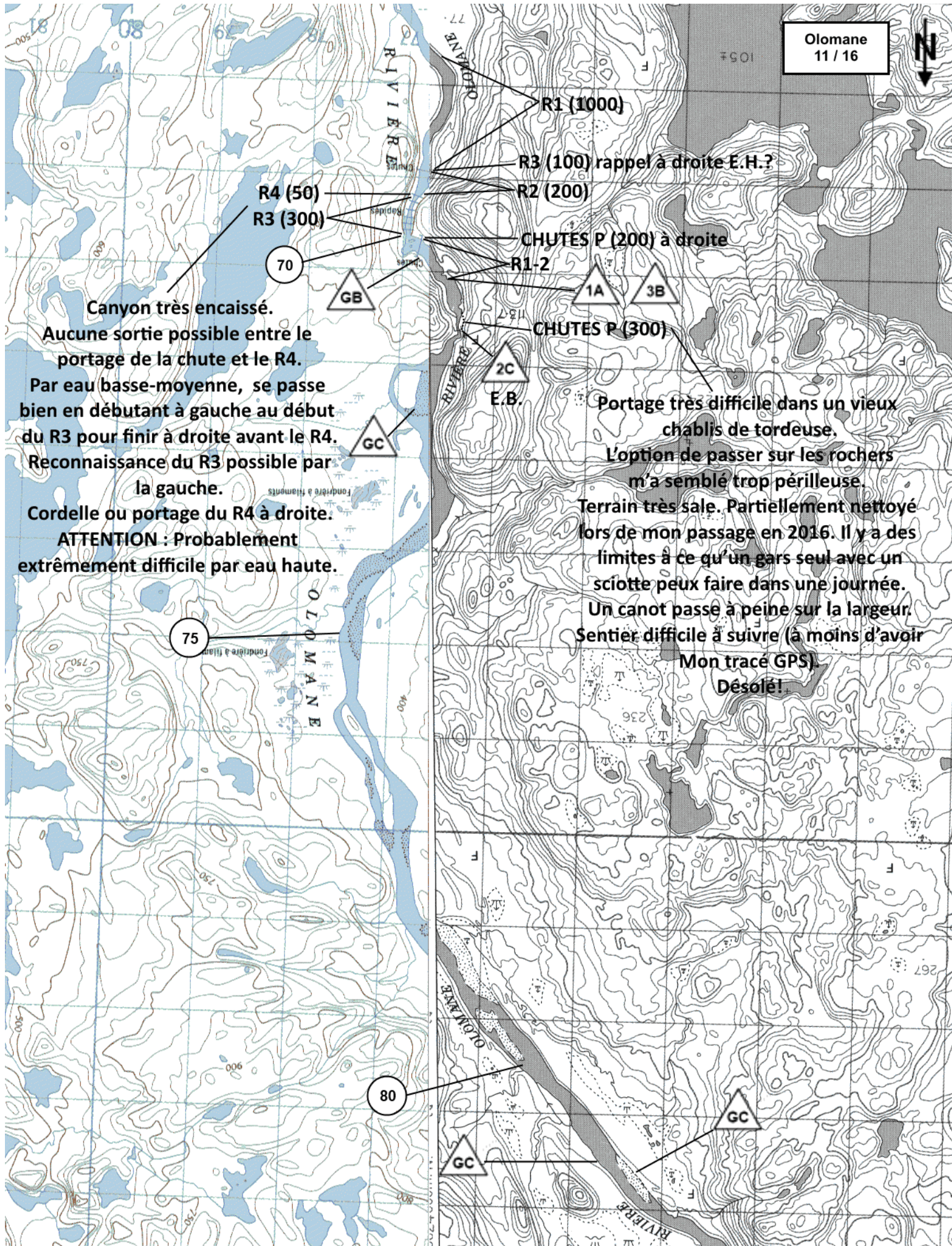
R4-5 (250) Portage ou cordelle à droite

50

RIVIERE OLOMANE
Chutes OLOMANE

OLOMANE





Canyon très encaissé.

Aucune sortie possible entre le portage de la chute et le R4.

Par eau basse-moyenne, se passe bien en débutant à gauche au début du R3 pour finir à droite avant le R4.

Reconnaissance du R3 possible par la gauche.

Cordelle ou portage du R4 à droite.

ATTENTION : Probablement extrêmement difficile par eau haute.

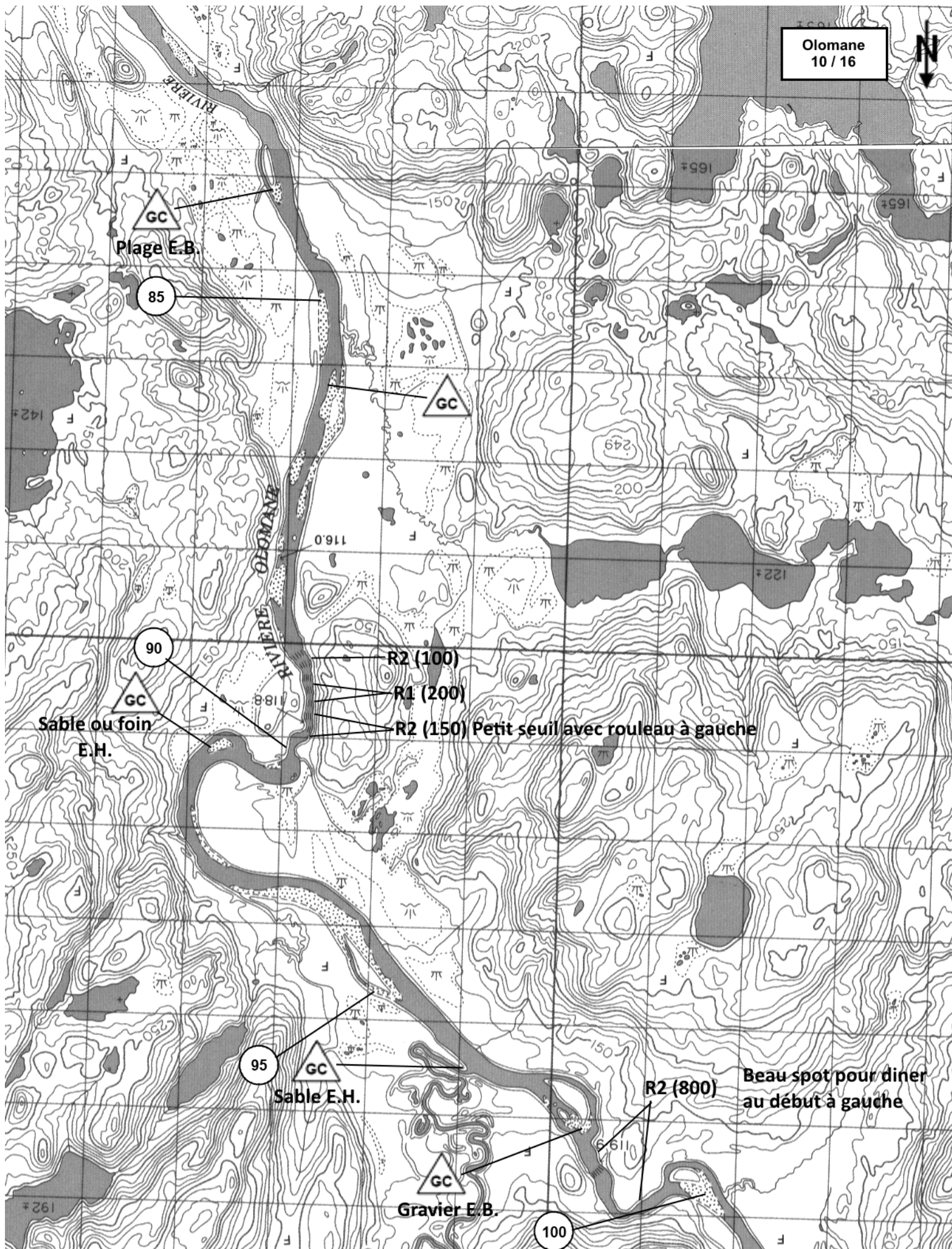
Portage très difficile dans un vieux chablis de tordeuse.

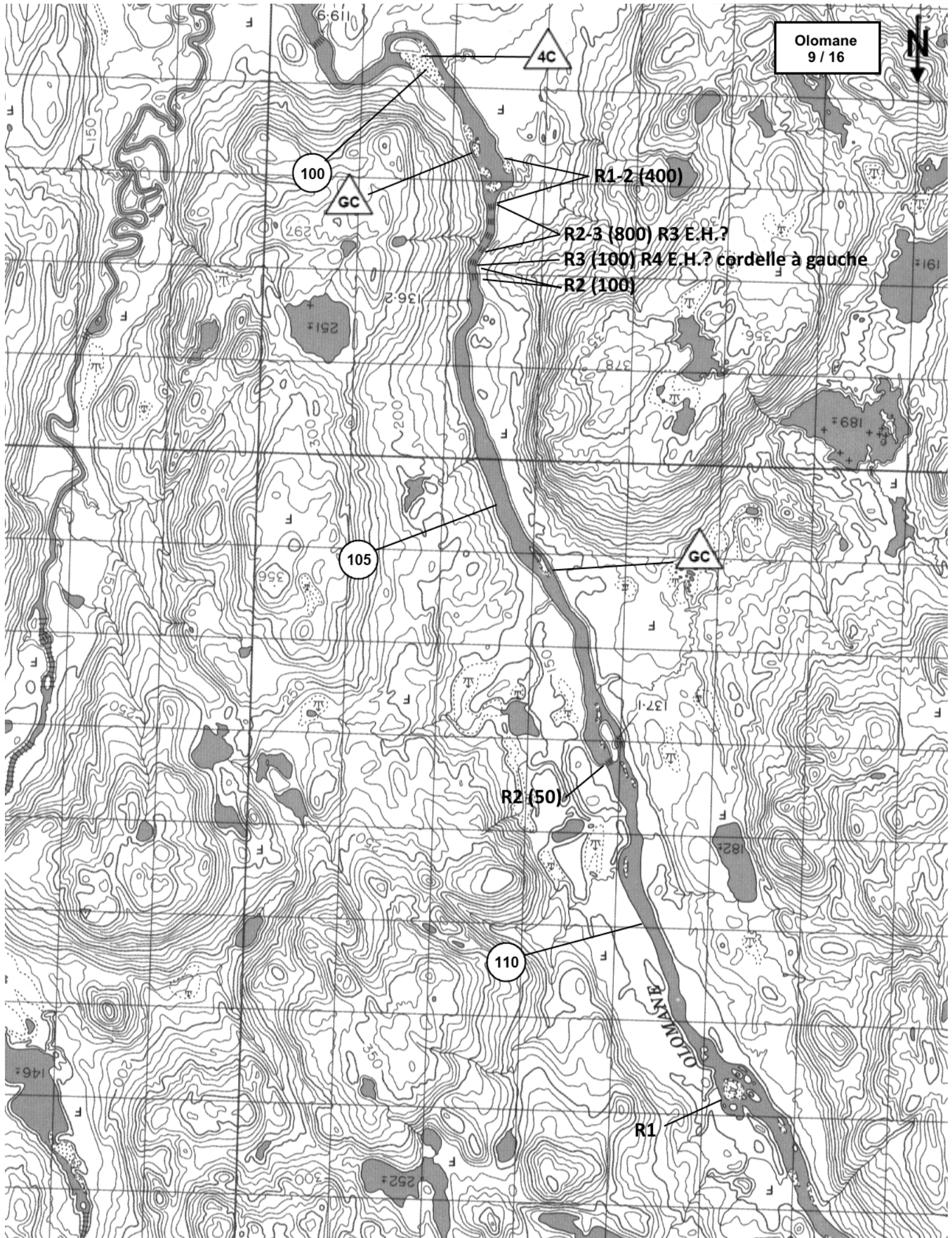
L'option de passer sur les rochers m'a semblé trop périlleuse.

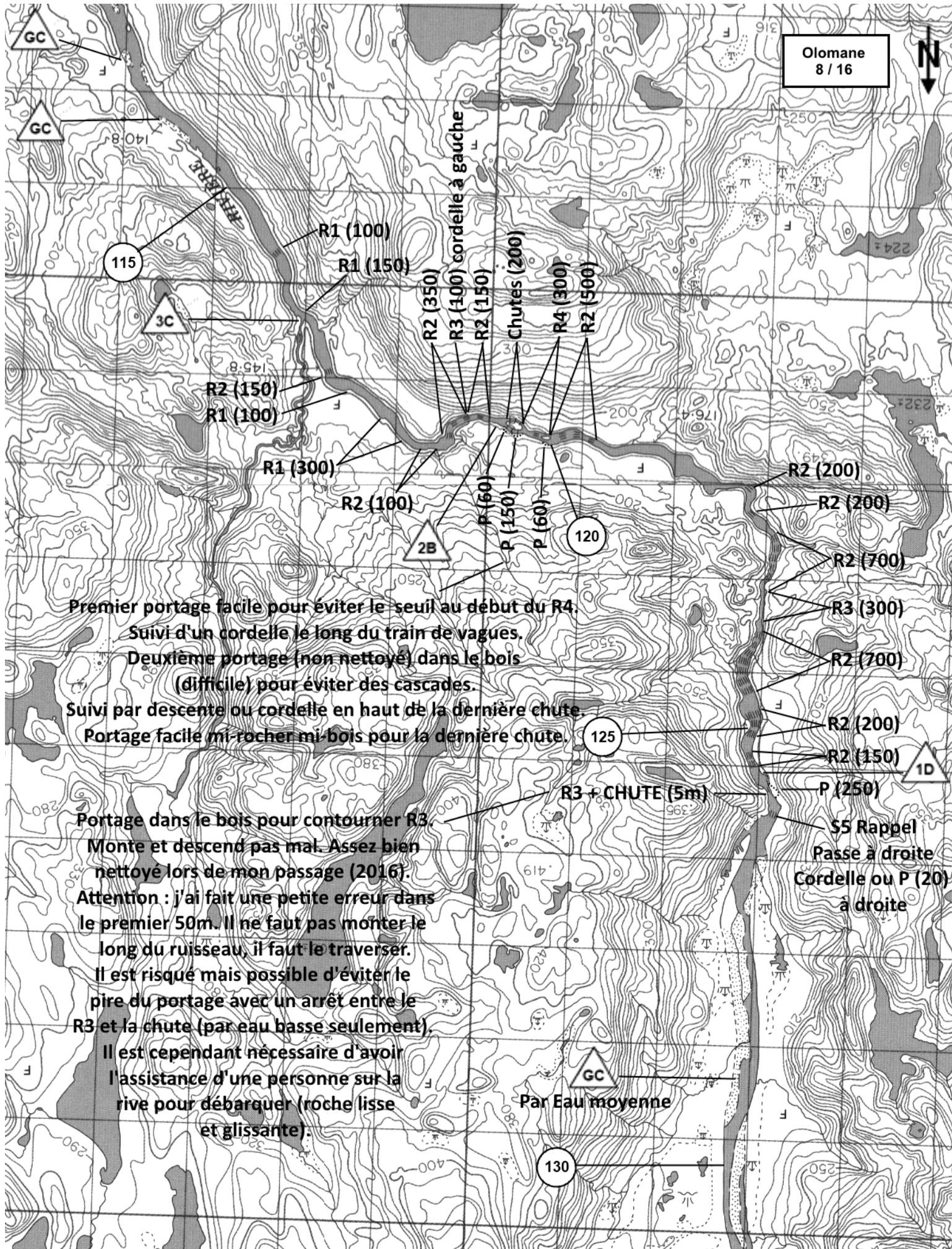
Terrain très sale. Partiellement nettoyé lors de mon passage en 2016. Il y a des limites à ce qu'un gars seul avec un sciote peux faire dans une journée.

Un canot passe à peine sur la largeur. Sentier difficile à suivre (à moins d'avoir Mon tracé GPS).

Désolé!







Premier portage facile pour éviter le seuil au début du R4.

Suivi d'un cordelle le long du train de vagues.

Deuxième portage (non nettoyé) dans le bois
(difficile) pour éviter des cascades.

Suivi par descente ou cordelle en haut de la dernière chute.

Portage facile mi-rocher mi-bois pour la dernière chute.

Portage dans le bois pour contourner R3.

Monte et descend pas mal. Assez bien
nettoyé lors de mon passage (2016).

Attention : j'ai fait une petite erreur dans
le premier 50m. Il ne faut pas monter le
long du ruisseau, il faut le traverser.
Il est risqué mais possible d'éviter le
pire du portage avec un arrêt entre le
R3 et la chute (par eau basse seulement).

Il est cependant nécessaire d'avoir
l'assistance d'une personne sur la
rive pour débarquer (roche lisse
et glissante).

Par Eau moyenne



Rappel à droite dans R4
Passe extrême gauche
Cordelle à gauche

R2 (200)
+R2-3 (300)
+R3 (50) passe à gauche

R3 (150)
+R4 (50)

R2 (150)

R4-5 (500)

Note R4-5

Option à gauche :

Cordelle facile premier 300m

Dernier 200m : descente dans gros R4
ou portage extrêmement difficile

Option à droite :

Premier 250m :

Cordelle difficile (avec 3 courts
portages dans mon cas)

Portage complet dans bois sale par E.H.?

Millieu 125m :

Portage sur rocher et cordelle

Dernier 100m :

descente dans R3

cordelle et portage impossible

Reconnaissance complète à droite
fortement recommandée avant
de s'engager.

Prévoir au moins deux heures.

E.V.

Deuxième section de rapides

Relevé à eau moyenne

Belle section de rapides

avec passages francs

sauf dans le dernier rapide

Le long R4-5 peut être très long
et difficile à passer

R3 (50)

R3 (200)

R2 (1500)

R1 (300)

R2 (350)

R3 (150)

R2-3 (50)

R2 (600)

R2 (700)

R1 (100)

R2 (600)

R1-2 (600)

145

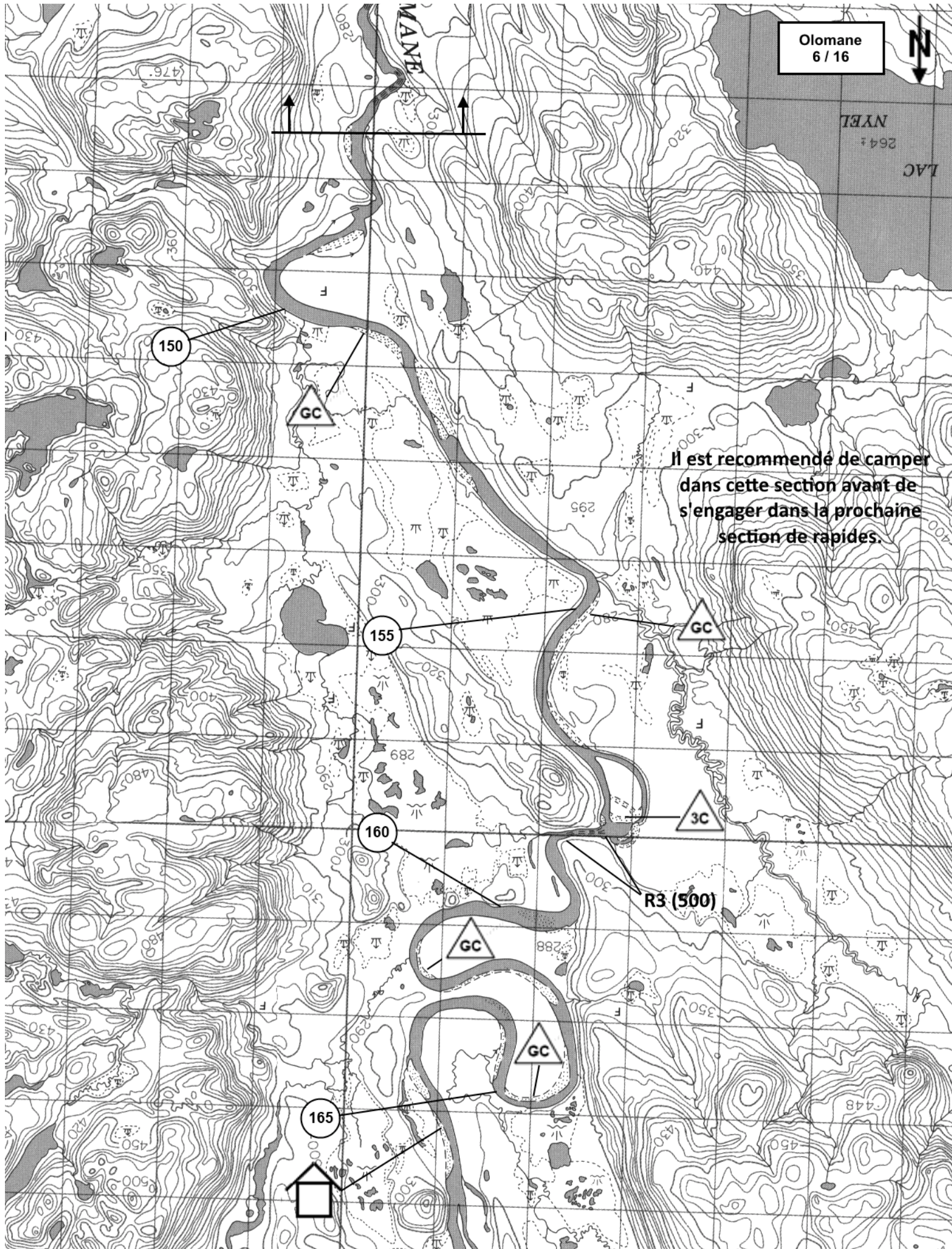
140

135

130



LAC
NYEL
264





170

175

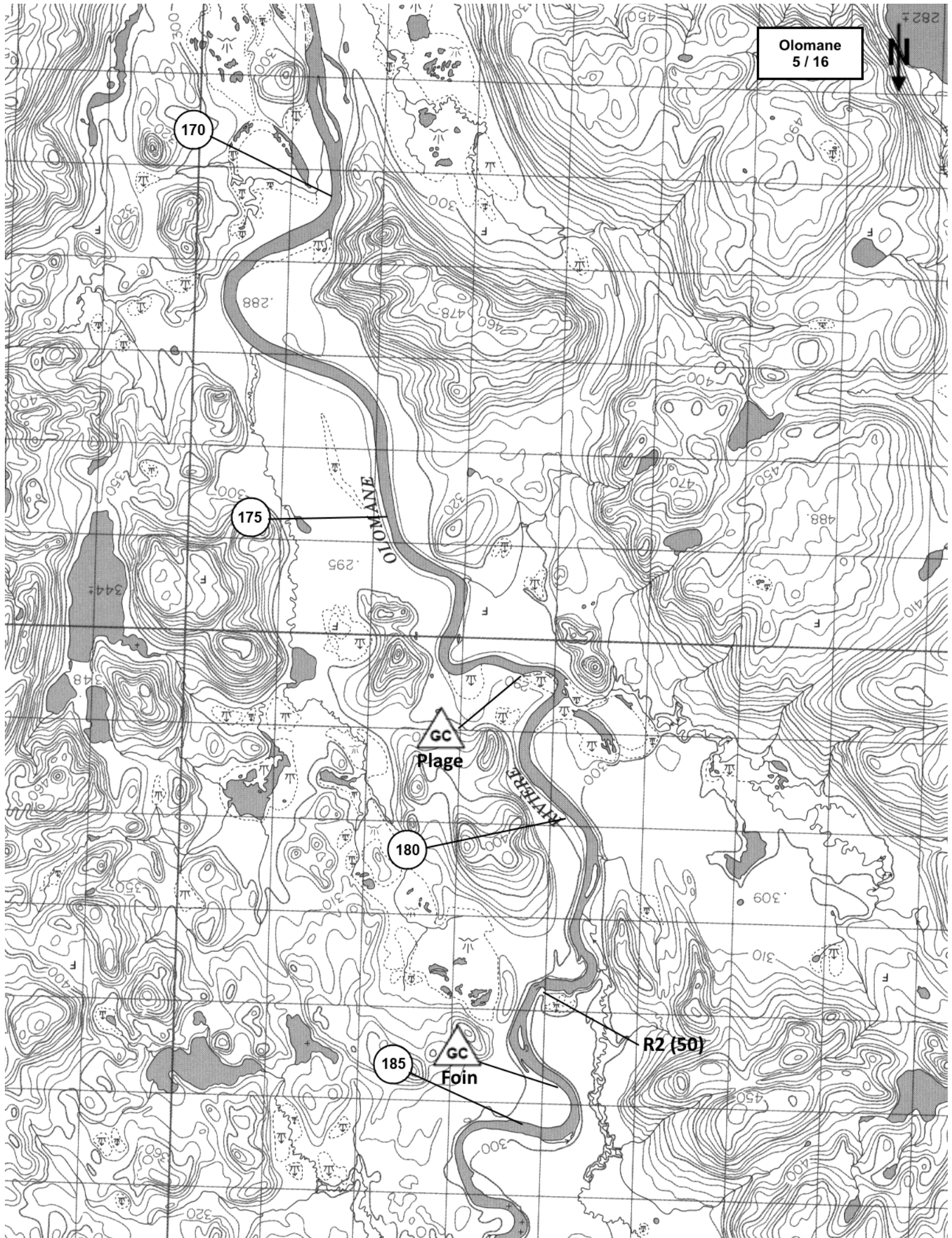
180

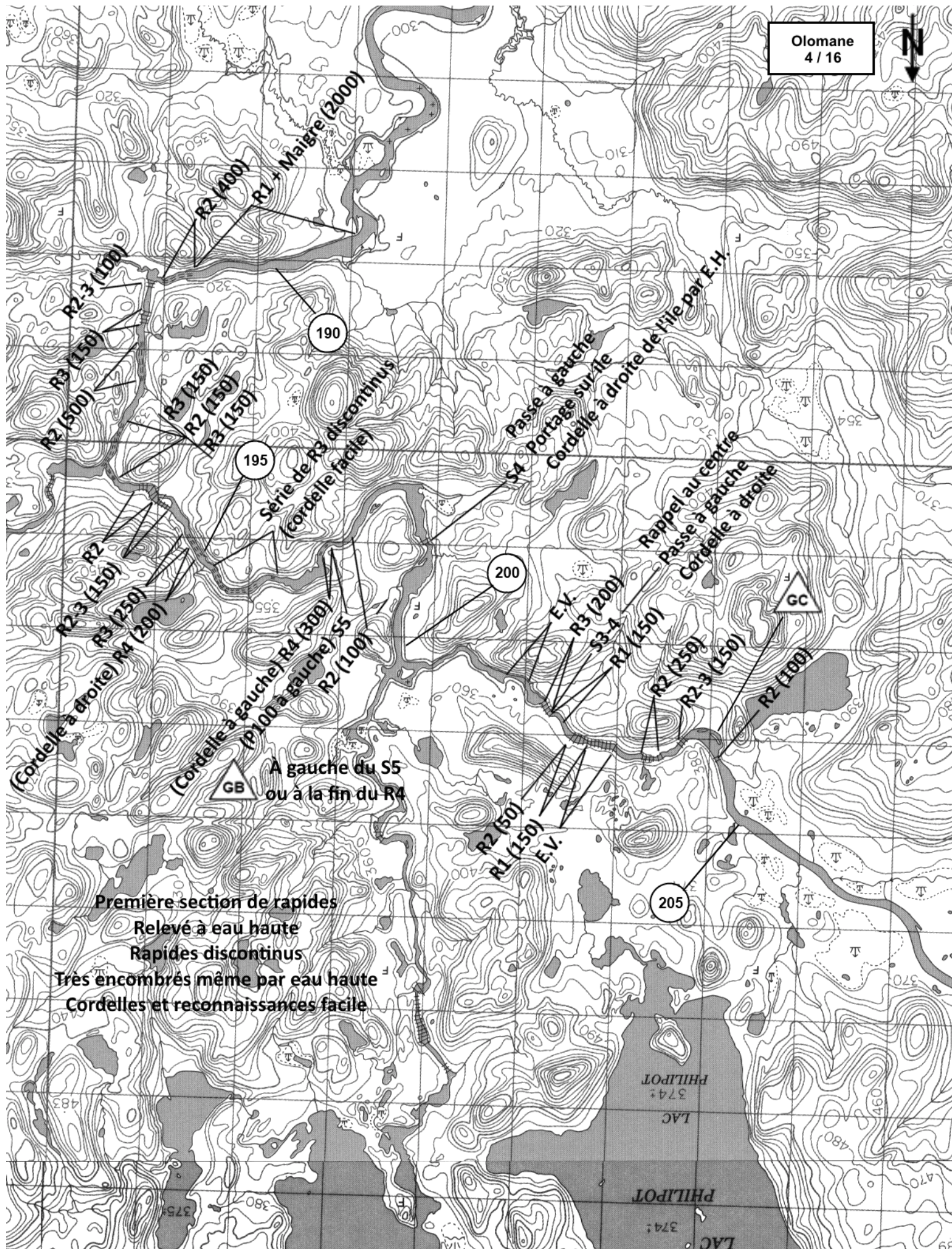
185

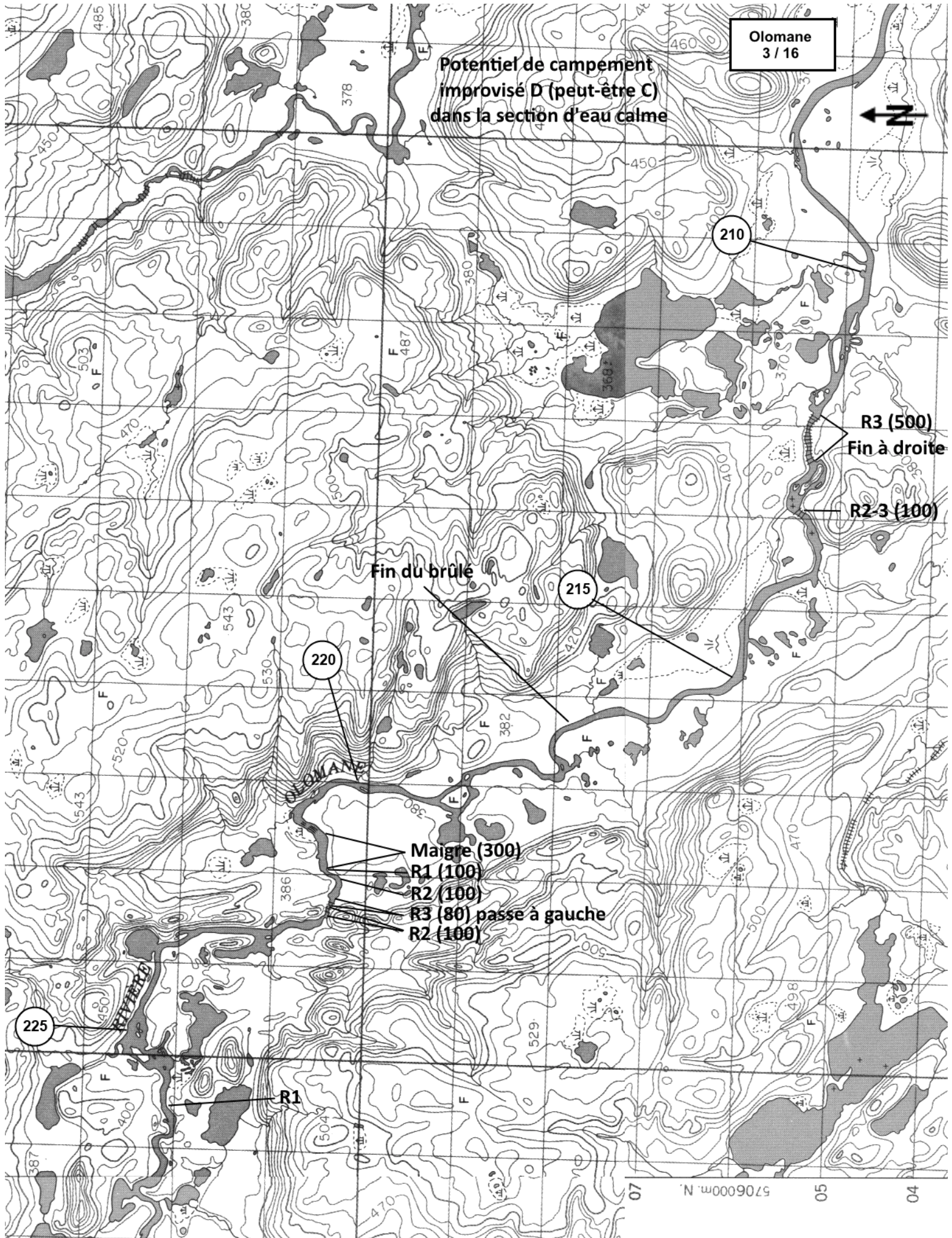
GC
Plage

GC
Foin

R2 (50)

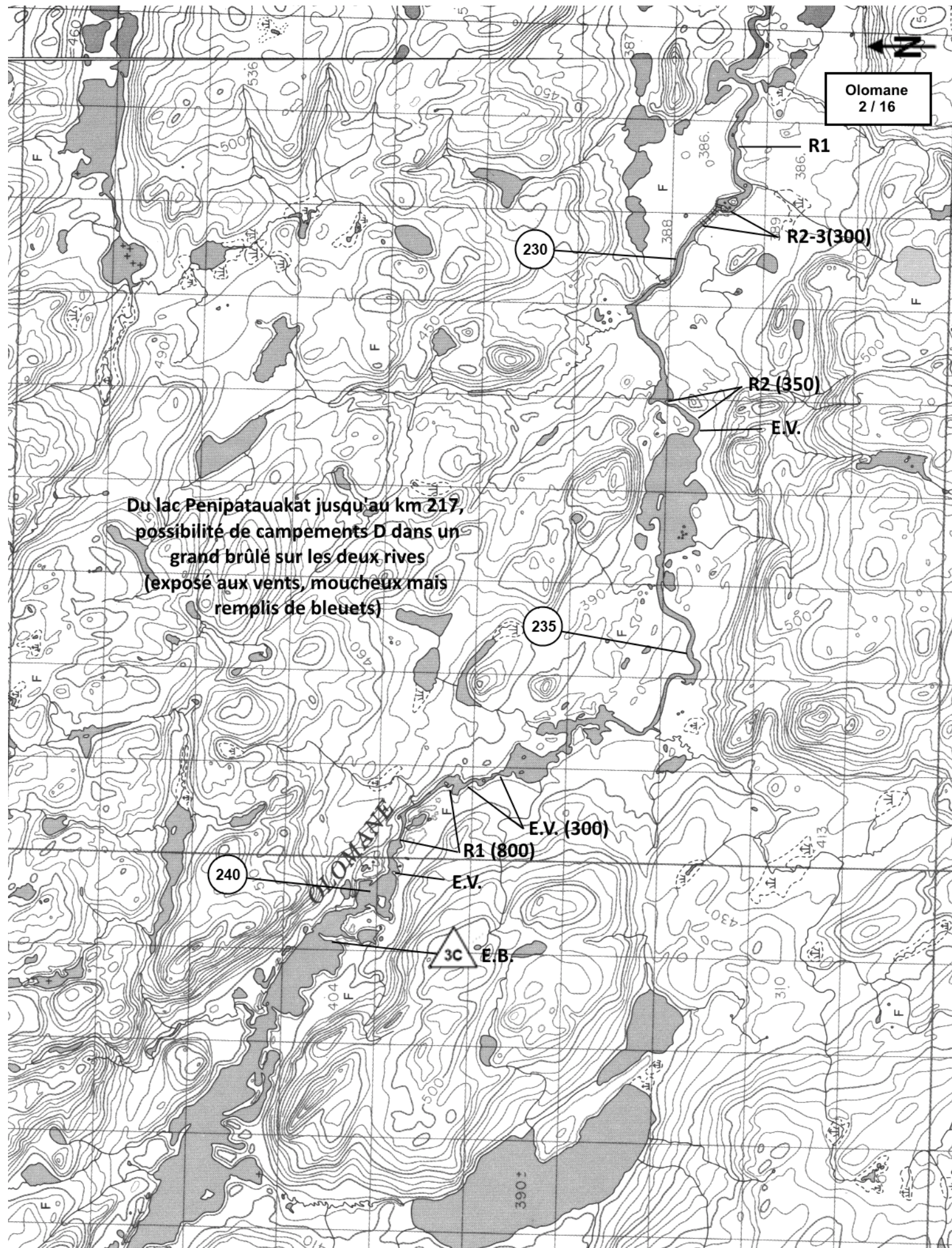


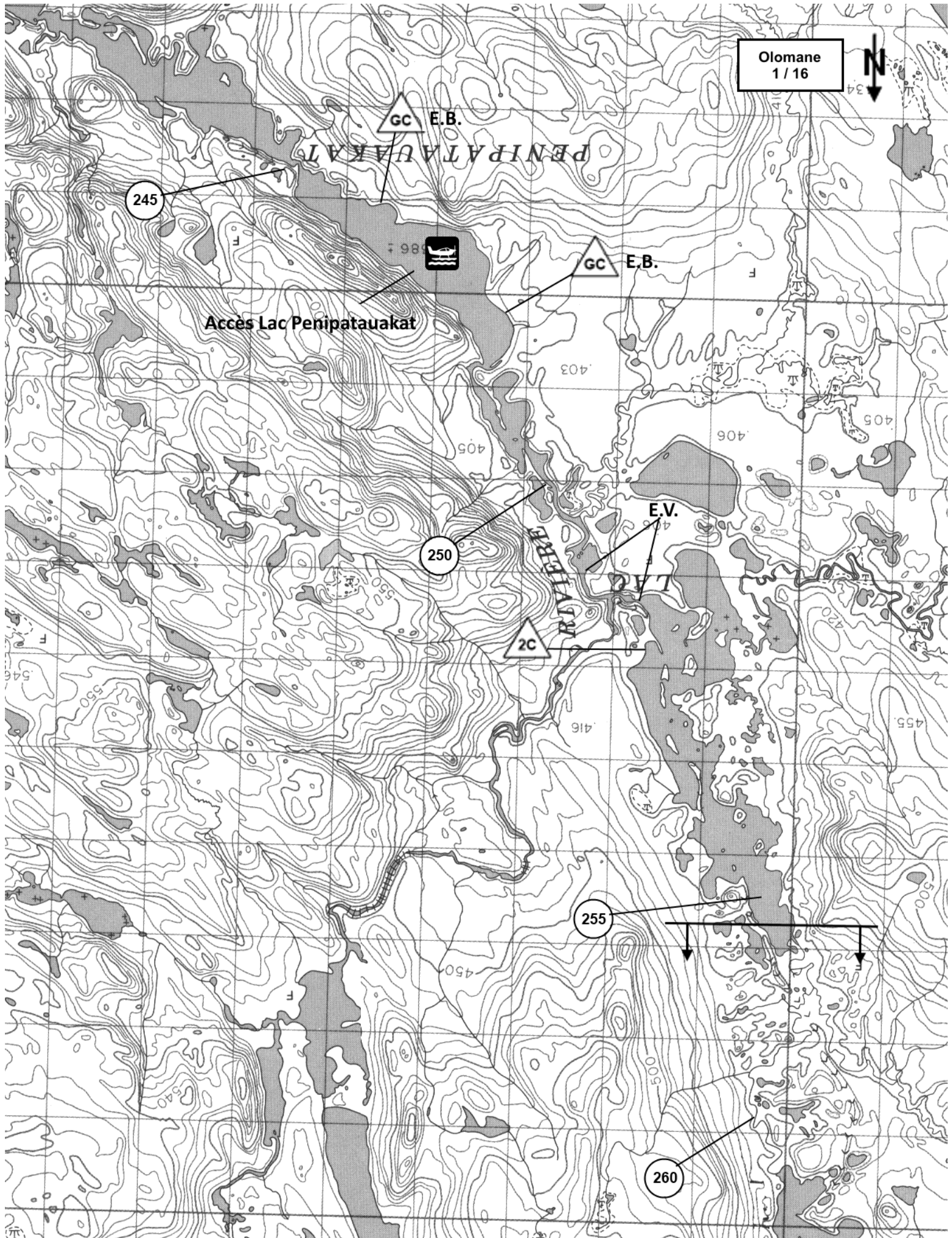






Du lac Penipatauakât jusqu'au km 217,
possibilité de campements D dans un
grand brûlé sur les deux rives
(exposé aux vents, moucheux mais
remplis de bleuets)





GC E.B.

245



Accès Lac Penipatauakat

GC E.B.

250

2C

E.V.

255

260

Alternance de courant rapide, E.V. et R1
par E.H. Possibilité de maigres par E.B.

E.V.

P (700)

Portage dans un brulé récent (2015?). Le sentier innu longeait la rive gauche sauf vers la fin. Il est maintenant plus facile de suivre la limite du brulé sur 400m jusqu'à ce qu'il rejoigne le ruisseau. Le vieux sentier est alors facile à suivre pour la dernière partie dans le brulé (du moins d'ici à ce que la végétation ne repousse).

3B

P (40)

Changement de bassin entre
la Natashquan et la Olomane

P (125 + 30 + 30)
Voir Note 1

NOTE 1:

Le premier 125m se fait dans un ancien sentier innu. Le sentier original longeait la droite du ruisseau jusqu'en haut mais la dernière partie est disparue sous un chablis. Reprendre le ruisseau après ce premier portage sur environ 150m. Deux courtes valises à faire dans le canyon magnifique. Deux courts portages de 30m à gauche en amont du canyon pour terminer.

GB

