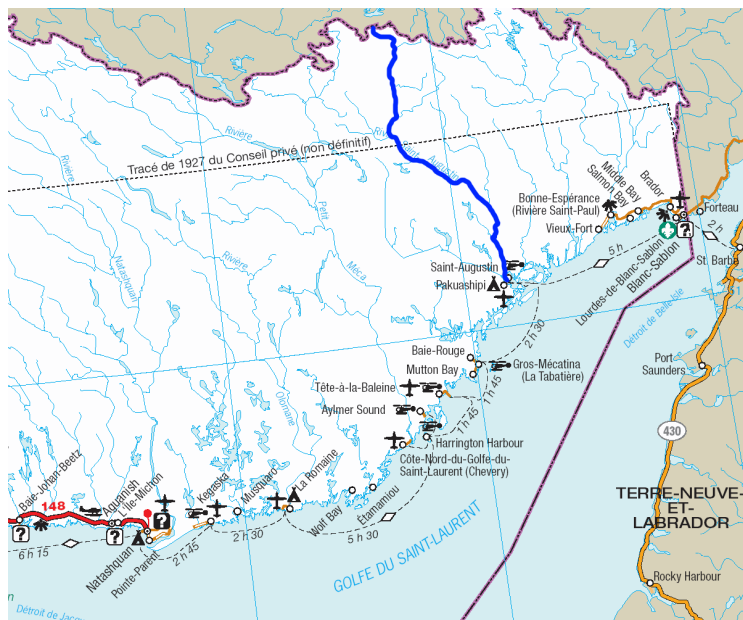


## SITUATION GÉOGRAPHIQUE

La rivière Saint-Augustin prend sa source sur le plateau de la péninsule du Labrador. Elle coule à l'est de la rivière Petit-Mécatina jusqu'au village de Saint-Augustin sur la Basse Côte Nord.



Source : Ministère des Transports du Québec

## PÉRIODE NAVIGABLE

Printemps-été.

## DIFFICULTÉ

Pour payeurs intermédiaires (en portageant le canyon).

La seule difficulté majeure est le canyon.

Région très très isolée.

## QUALITÉ DU MILIEU

Limite entre la forêt boréale et la taïga du Labrador. Tout au long du parcours, la rivière traverse des sections de taïga et de forêt d'épinettes rabougries pour finalement se terminer dans le golfe du Saint-Laurent. Difficile de trouver un environnement aussi intouché par la présence humaine.

## CAMPEMENTS

Nous avons trouvé des campements de bonne qualité (B et C) très facilement sur toutes les sections de rivière. Quelques sections où les campements pourraient être plus difficiles à trouver sont indiquées sur le relevé. Si campement il y a dans le canyon, ils sont probablement petits et inconfortables.

## ACCÈS

L'accès à la rivière est assez complexe. Nous avons pris le bateau du Relais Nordique jusqu'à Lourdes-de-Blanc-Sablon. Il n'y a pas de problème pour le transport des canots et du matériel. Le coût varie selon le poids du bagage mais aussi selon si vous dormez en cabine ou sur les bancs. La deuxième option est abordable mais je vous suggère d'amener un matelas et sac de couchage (ou couverture) pour dormir entre les rangées de bancs ou dans un

coin (toléré s'il n'y a pas beaucoup de passagers). Le trajet prend au minimum deux (2) jours selon votre point de départ. La croisière est très intéressante. La visite de Harrington Harbour est un incontournable.

Nous avons ensuite payé un chauffeur avec un bon « pickup » pour nous amener au point de départ. Il faut prévoir un bon six heures pour parcourir les quelques 500 km de route (majoritairement gravier). Pensez à votre chauffeur qui doit se farcir l'aller-retour lorsque vous négociez le prix. Veuillez noter que peu (ou pas) de gens sont équipés pour le transport de canot dans ce secteur. Nous sommes allés à la quincaillerie acheter du bois pour construire un support à canot temporaire pour le voyage.

NOTE : Prenez svp les coordonnées GPS du point de mise à l'eau. Il n'y a aucune borne kilométrique sur la route.

Il est aussi possible d'accéder à la mise à l'eau par voie terrestre uniquement via la route 389 (1200 km depuis Baie-Comeau).

Le retour de Saint-Augustin se fait par le bateau du Relais Nordique. Il faut synchroniser l'arrivée avec l'horaire du bateau qui ne passe qu'une fois par semaine. Il est préférable d'arriver un jour d'avance pour le chargement des canots. Il y a des possibilités d'hébergement à Pakuashipi ainsi qu'à Saint-Augustin.

Pour les plus pressés, il est possible d'envoyer le matériel par bateau et les personnes par avion. Prévoyez quelques jours de tampons car les départs d'avion sont souvent annulés en fonction de la météo. Les vols partent souvent avec quelques jours de retard.

## DESCRIPTION

Pakuahipi signifie « rivière peu profonde » en Innu. Elle faisait partie d'une route traditionnelle d'accès entre Goose Bay et la Côte Nord.

Méconnue jusqu'à récemment, cette rivière dont l'accès était très difficile auparavant est maintenant accessible via la nouvelle route Trans-Labrador. Notre descente était, selon notre meilleure connaissance la première descente répertoriée de l'ère moderne. La rivière Saint-Augustin serait une très belle rivière intermédiaire si ce ne serait du canyon situé dans son premier tiers.

### Amont du Canyon (km 227 - km 156)

Très belle section d'eau vive de niveau intermédiaire. Pente assez constante formant de nombreux rapides de classe R1 à R2-3. Certaines sections sont assez continues. Les rapides de cette section peuvent être très encombrés par eau basse. Au contraire, certains R2 pourraient devenir R3 par eau plus haute.

Par eau basse, il est préférable d'éviter les 10 premiers kilomètres en mettant à l'eau derrière un campement temporaire de travailleurs (2015).

On peut se rendre à la tête du canyon en deux jours. Le campement à droite de la première chute est un magnifique endroit pour camper.

### Canyon (km 156 - km 146)

La rivière ici s'engouffre dans un canyon encaissé avec très forte pente. Les rives sont très escarpées et la marche (portage) est très difficile voir presque impossible.

Notre groupe a décidé d'éviter la section complète en effectuant un long portage (environ 8.5 km au total) pour aller rejoindre la rivière Michaels et descendre celle-ci sur environ 5 km. Nous avons fait le portage complet (rivière Michaels comprise) en cinq (5) jours. Ceci a inclu beaucoup de va-et-vient d'exploration pour déterminer le meilleur trajet. Une équipe en forme et bien équipée (portage en deux voyages) qui suivrait nos traces GPS ainsi que les marques sur les arbres (« notches ») laissées sur le trajet, pourrait probablement parcourir le même portage en trois (3) jours. Ce portage évite les zones fortement boisées. Il y a probablement moyen de longer la rivière mais il faut s'attendre à du terrain plus difficile.

Un groupe de kayakiste a descendu le canyon quelques semaines après notre passage. Voici un résumé de leur description du canyon (source : Vincent Seguin) :

« C'est une section de rapides et de chutes incroyables. Elle doit être parcourue en une journée puisque les campings sont rares. Il serait possible d'improviser un campement dans l'éventualité où un pépin arriverait. Nous estimons le débit à 15 m³ lors de notre passage sur cette section. C'était un très beau débit pour pouvoir enchaîner tous les rapides. Elle pourrait facilement prendre un autre 15 m³ ce qui augmenterait le niveau de difficulté de façon significative. La section est formée d'environ 15 rapides/chutes majeurs dont un seul infran et un autre rapide de classe 5+, le tout entrecoupé de nombreux autres rapides (R3-4). Nous avons portagé en tout quatre (4) rapides : chute 15 m (infran), le #13 (R5+), le #4 (R5) et une partie de la chute à 3 paliers (R5). Cette section est assez continue et il faut être à l'aise de naviguer à vue dans du R3-4. Tous les rapides majeurs peuvent être portagés. Le tout se termine à la rivière Michaels qui est de toute beauté et où l'on retrouve une chute-école d'environ 20 pieds à son embouchure ».

### Aval du Canyon (km 146 - Saint-Augustin)

Section de calibre facile. Comprend peu de rapides mis à part quelques R3 et R4 courts au pied du canyon et à la mi-parcours. Nombreux R1 et eaux-vives. Un courant variant de faible à fort sur la majorité du parcours sans rapides permet une progression assez rapide. Prévoir au moins quatre (4) jours pour rejoindre le village.

Magnifique vallée avec très peu de traces de fréquentation humaine.

La marée n'a pas à être tenue en compte en amont du village.

### INFORMATIONS SUPPLÉMENTAIRES

Fichiers pour GPS : Sur demande à chrhudson@yahoo.ca

### LÉGENDE

#### Accès



Point d'accès par véhicule ou par train



Point d'accès par hydroway

#### Rapides

EV	Eau-vive
R1, R2, ..., R6	Rapide avec classe de difficulté
R2-3	Rapide entre deux classes de difficulté
R2+3	Rapide avec classe de difficulté inégale
S2, S3, ..., S6	Seuil avec classe de difficulté
C, Chute	Chute
K, Cascade	Cascade
P 250m à G	Portage avec distance et gauche/droite
B.C., BC	Barrage de castor

#### Campings



Site de camping, avec plage si applicable  
Taille (nb de tentes de 3-4 places): 1, 2, 3, 4, 5, G (groupe)  
Qualité: A (excellent), B (bien), C (correct),  
D (passable), E (médiocre/dépannage)



Site de camping, cote inconnue



Site de camping potentiel (environ 1h d'aménagement)



Site de camping, existence incertaine



Site de camping  
EB = site disponible par eau basse seulement  
EH = site disponible même à eau haute ou en crue



Camping organisé, possiblement payant

## RÉALISATION-DISTRIBUTION

### Relevé - rivière et portage du canyon

Christian Hudon, Guy Garand et André Béland, juillet 2015, débit haut pour la première journée, puis bas à très bas pour le reste.

### Relevé - canyon

Vincent Seguin, août 2015, débit très bas.

### Cartographie/Mise-en-page

Christian Hudon, 2016

### Cartes topographiques de base

Copyright © Sa Majesté la Reine du Chef du Canada. Ministère des Ressources Naturelles. Tous droits réservés.

13B/11 Newfoundland  
13B/06 Newfoundland  
13B/03 Halfway Pond  
12O/14 Lac Aticonipi  
12O/15 Lac Méry  
12O/10 Lac de l'Île au Castor  
12O/07 Lac Noyrot  
12O/02 Saint-Augustin-Saguenay

### Distribution

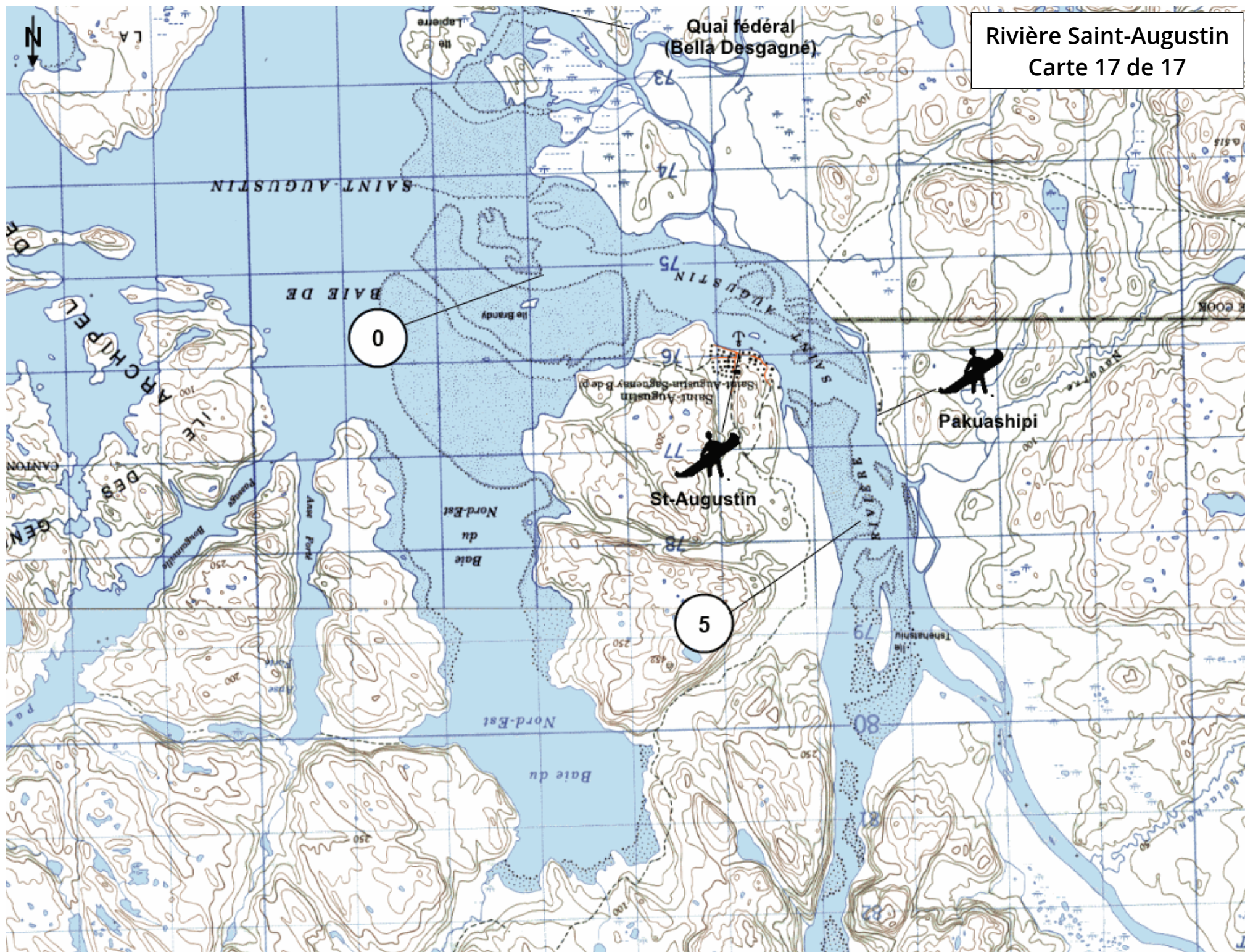
Permise, tant que le contenu est préservé et la distribution gratuite. Disponible sur [www.cartespleinair.org](http://www.cartespleinair.org).

### AVERTISSEMENT

Cette carte a été produite bénévolement par des payeurs n'ayant pas la prétention d'être suffisamment fiables et expérimentés. Les auteurs se dégagent de toute responsabilité quant aux préjudices, dommages ou accidents pouvant découler de l'utilisation de cette carte. Des omissions ou erreurs sont toujours possibles, et nous vous serions reconnaissants de nous communiquer toute correction que vous auriez pu remarquer.



Rivière Saint-Augustin  
Carte 17 de 17



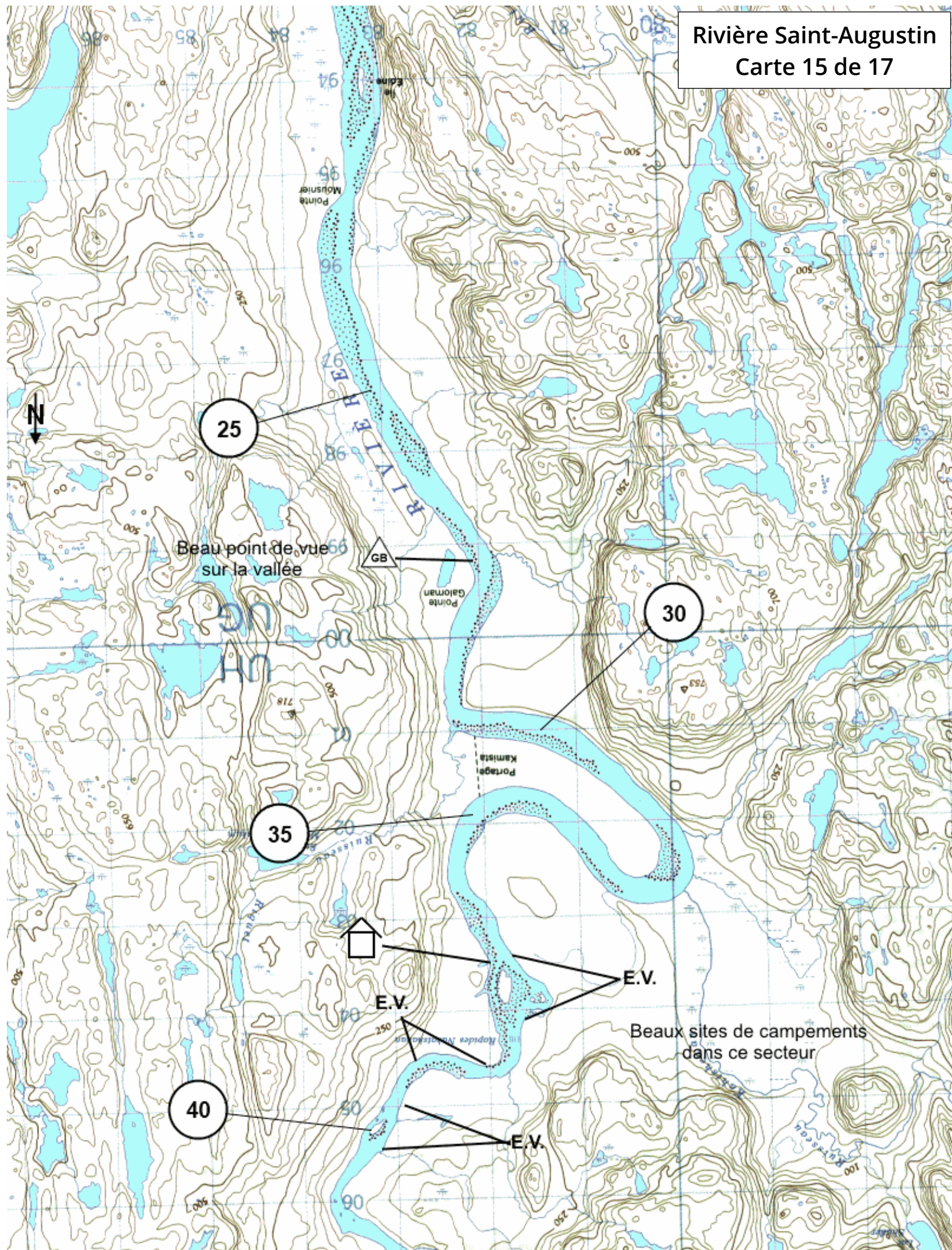


[illegible]

20

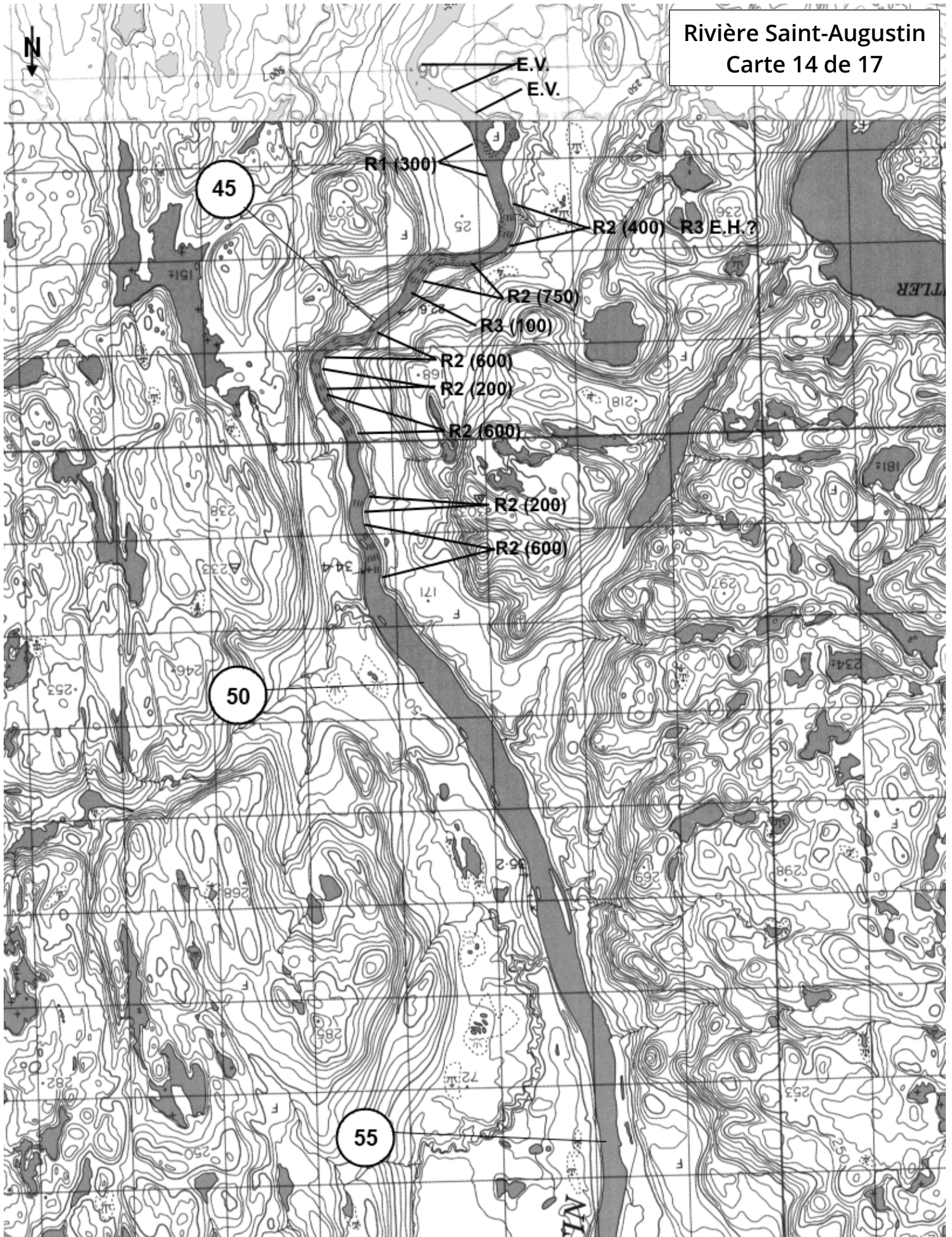
MRC DE MINCA  
MUNICIPALITE DE LA COTE-NORD-1







Rivière Saint-Augustin  
Carte 14 de 17



**Rivière Saint-Augustin**  
Carte 13 de 17

55

60

65

Rivière Saint-Augustin

Rivière Mouche

Rivière

House icon

North arrow

Contour lines and elevation markers (e.g., 75, 76, 79, 87, 98, 105, 107, 110, 115, 120, 125, 130, 135, 140, 145, 150, 155, 160, 165, 170, 175, 180, 185, 190, 195, 200, 205, 210, 215, 220, 225, 230, 235, 240, 245, 250, 255, 260, 265, 270, 275, 280, 285, 290, 295, 300, 305, 310, 315, 320, 325, 330, 335, 340, 345, 350, 355, 360, 365, 370, 375, 380, 385, 390, 395, 400, 405, 410, 415, 420, 425, 430, 435, 440, 445, 450, 455, 460, 465, 470, 475, 480, 485, 490, 495, 500, 505, 510, 515, 520, 525, 530, 535, 540, 545, 550, 555, 560, 565, 570, 575, 580, 585, 590, 595, 600, 605, 610, 615, 620, 625, 630, 635, 640, 645, 650, 655, 660, 665, 670, 675, 680, 685, 690, 695, 700, 705, 710, 715, 720, 725, 730, 735, 740, 745, 750, 755, 760, 765, 770, 775, 780, 785, 790, 795, 800, 805, 810, 815, 820, 825, 830, 835, 840, 845, 850, 855, 860, 865, 870, 875, 880, 885, 890, 895, 900, 905, 910, 915, 920, 925, 930, 935, 940, 945, 950, 955, 960, 965, 970, 975, 980, 985, 990, 995, 1000, 1005, 1010, 1015, 1020, 1025, 1030, 1035, 1040, 1045, 1050, 1055, 1060, 1065, 1070, 1075, 1080, 1085, 1090, 1095, 1100, 1105, 1110, 1115, 1120, 1125, 1130, 1135, 1140, 1145, 1150, 1155, 1160, 1165, 1170, 1175, 1180, 1185, 1190, 1195, 1200, 1205, 1210, 1215, 1220, 1225, 1230, 1235, 1240, 1245, 1250, 1255, 1260, 1265, 1270, 1275, 1280, 1285, 1290, 1295, 1300, 1305, 1310, 1315, 1320, 1325, 1330, 1335, 1340, 1345, 1350, 1355, 1360, 1365, 1370, 1375, 1380, 1385, 1390, 1395, 1400, 1405, 1410, 1415, 1420, 1425, 1430, 1435, 1440, 1445, 1450, 1455, 1460, 1465, 1470, 1475, 1480, 1485, 1490, 1495, 1500, 1505, 1510, 1515, 1520, 1525, 1530, 1535, 1540, 1545, 1550, 1555, 1560, 1565, 1570, 1575, 1580, 1585, 1590, 1595, 1600, 1605, 1610, 1615, 1620, 1625, 1630, 1635, 1640, 1645, 1650, 1655, 1660, 1665, 1670, 1675, 1680, 1685, 1690, 1695, 1700, 1705, 1710, 1715, 1720, 1725, 1730, 1735, 1740, 1745, 1750, 1755, 1760, 1765, 1770, 1775, 1780, 1785, 1790, 1795, 1800, 1805, 1810, 1815, 1820, 1825, 1830, 1835, 1840, 1845, 1850, 1855, 1860, 1865, 1870, 1875, 1880, 1885, 1890, 1895, 1900, 1905, 1910, 1915, 1920, 1925, 1930, 1935, 1940, 1945, 1950, 1955, 1960, 1965, 1970, 1975, 1980, 1985, 1990, 1995, 2000, 2005, 2010, 2015, 2020, 2025, 2030, 2035, 2040, 2045, 2050, 2055, 2060, 2065, 2070, 2075, 2080, 2085, 2090, 2095, 2100, 2105, 2110, 2115, 2120, 2125, 2130, 2135, 2140, 2145, 2150, 2155, 2160, 2165, 2170, 2175, 2180, 2185, 2190, 2195, 2200, 2205, 2210, 2215, 2220, 2225, 2230, 2235, 2240, 2245, 2250, 2255, 2260, 2265, 2270, 2275, 2280, 2285, 2290, 2295, 2300, 2305, 2310, 2315, 2320, 2325, 2330, 2335, 2340, 2345, 2350, 2355, 2360, 2365, 2370, 2375, 2380, 2385, 2390, 2395, 2400, 2405, 2410, 2415, 2420, 2425, 2430, 2435, 2440, 2445, 2450, 2455, 2460, 2465, 2470, 2475, 2480, 2485, 2490, 2495, 2500, 2505, 2510, 2515, 2520, 2525, 2530, 2535, 2540, 2545, 2550, 2555, 2560, 2565, 2570, 2575, 2580, 2585, 2590, 2595, 2600, 2605, 2610, 2615, 2620, 2625, 2630, 2635, 2640, 2645, 2650, 2655, 2660, 2665, 2670, 2675, 2680, 2685, 2690, 2695, 2700, 2705, 2710, 2715, 2720, 2725, 2730, 2735, 2740, 2745, 2750, 2755, 2760, 2765, 2770, 2775, 2780, 2785, 2790, 2795, 2800, 2805, 2810, 2815, 2820, 2825, 2830, 2835, 2840, 2845, 2850, 2855, 2860, 2865, 2870, 2875, 2880, 2885, 2890, 2895, 2900, 2905, 2910, 2915, 2920, 2925, 2930, 2935, 2940, 2945, 2950, 2955, 2960, 2965, 2970, 2975, 2980, 2985, 2990, 2995, 3000, 3005, 3010, 3015, 3020, 3025, 3030, 3035, 3040, 3045, 3050, 3055, 3060, 3065, 3070, 3075, 3080, 3085, 3090, 3095, 3100, 3105, 3110, 3115, 3120, 3125, 3130, 3135, 3140, 3145, 3150, 3155, 3160, 3165, 3170, 3175, 3180, 3185, 3190, 3195, 3200, 3205, 3210, 3215, 3220, 3225, 3230, 3235, 3240, 3245, 3250, 3255, 3260, 3265, 3270, 3275, 3280, 3285, 3290, 3295, 3300, 3305, 3310, 3315, 3320, 3325, 3330, 3335, 3340, 3345, 3350, 3355, 3360, 3365, 3370, 3375, 3380, 3385, 3390, 3395, 3400, 3405, 3410, 3415, 3420, 3425, 3430, 3435, 3440, 3445, 3450, 3455, 3460, 3465, 3470, 3475, 3480,

55

60

65

THE MOUTHE



Fin des E.V.

GB

R1

# Rivière Saint-Augustin Carte 12 de 17

70

Campement difficile  
entre km 74 et 70

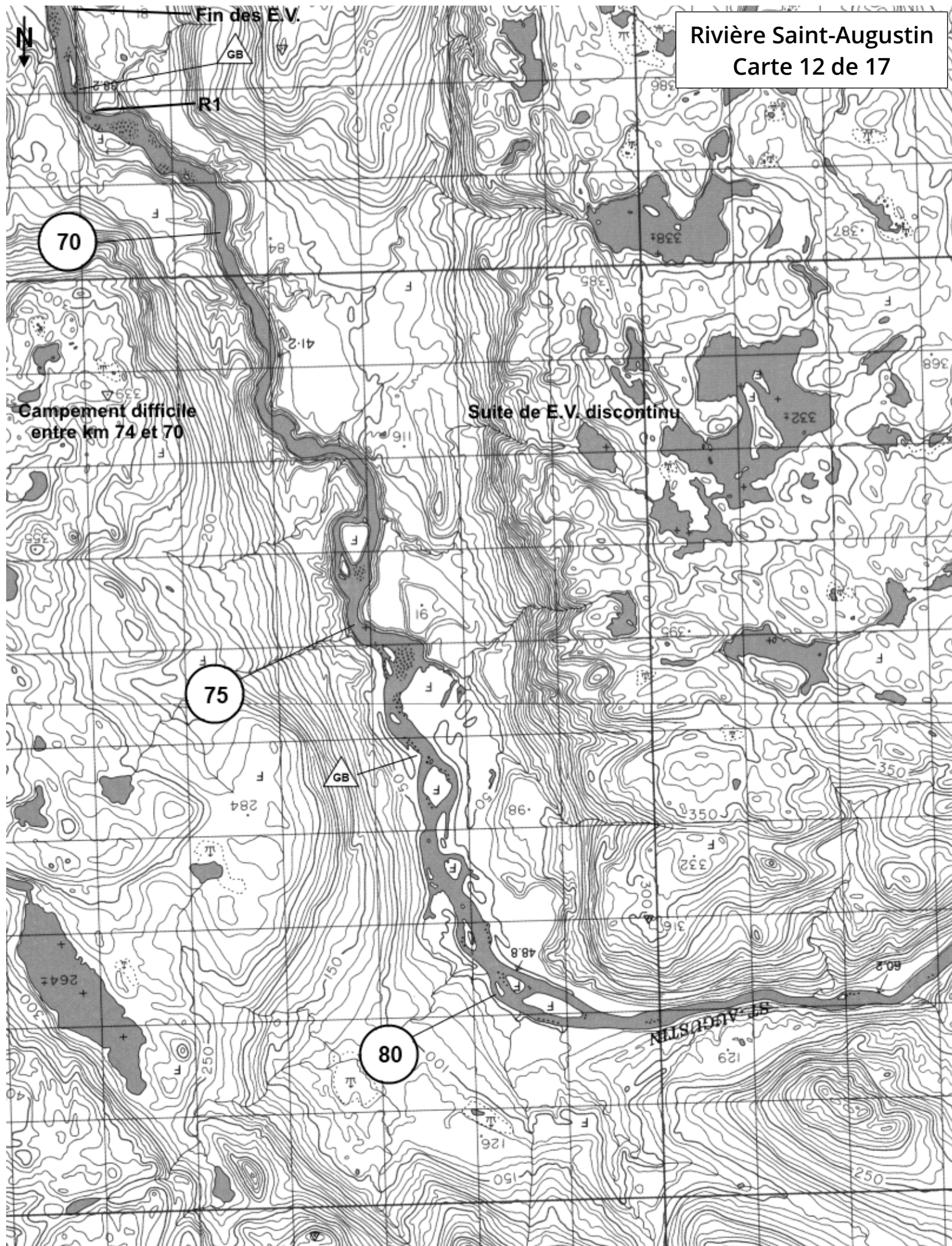
Suite de E.V. discontinu

75

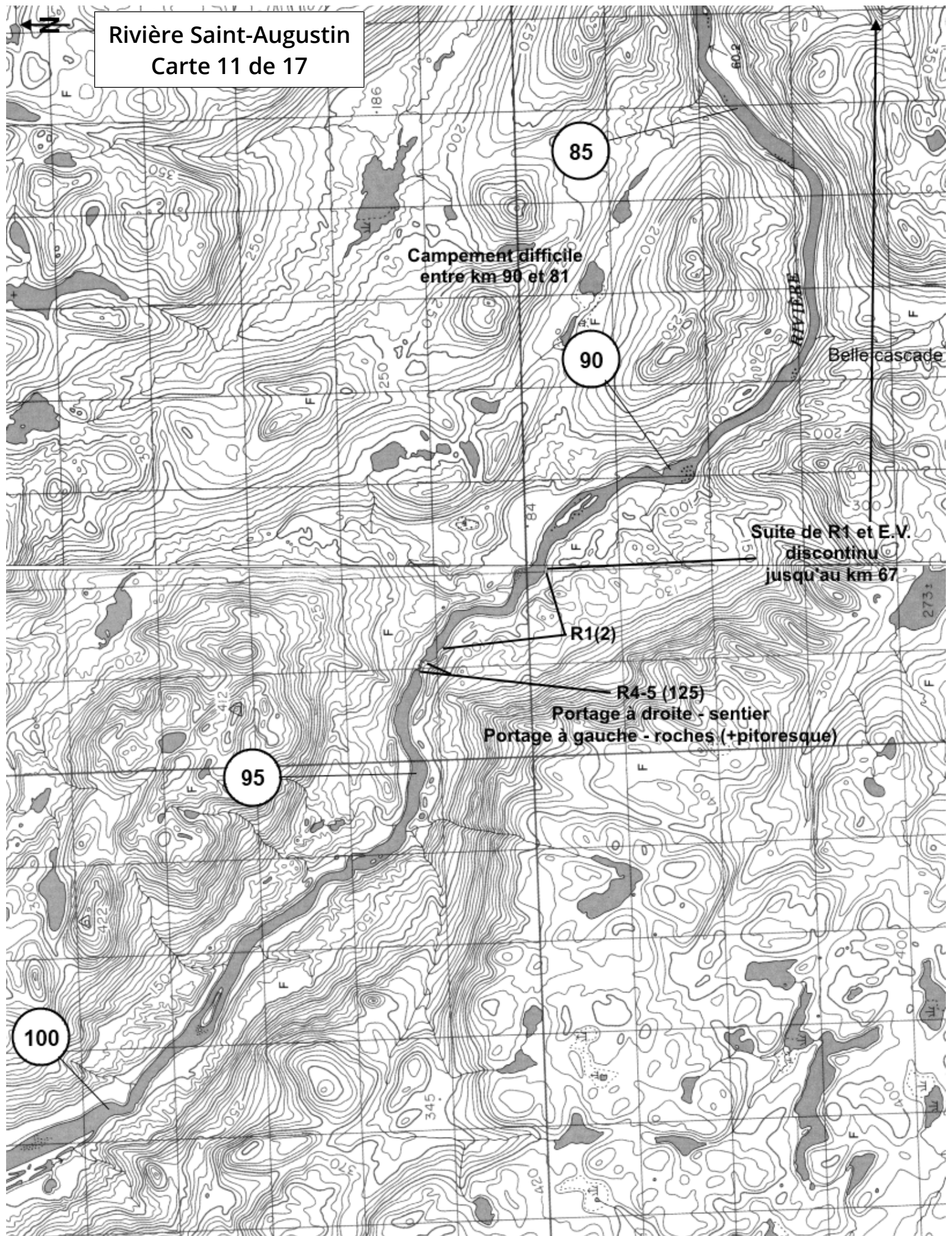
GB

80

ST-AUGUSTIN

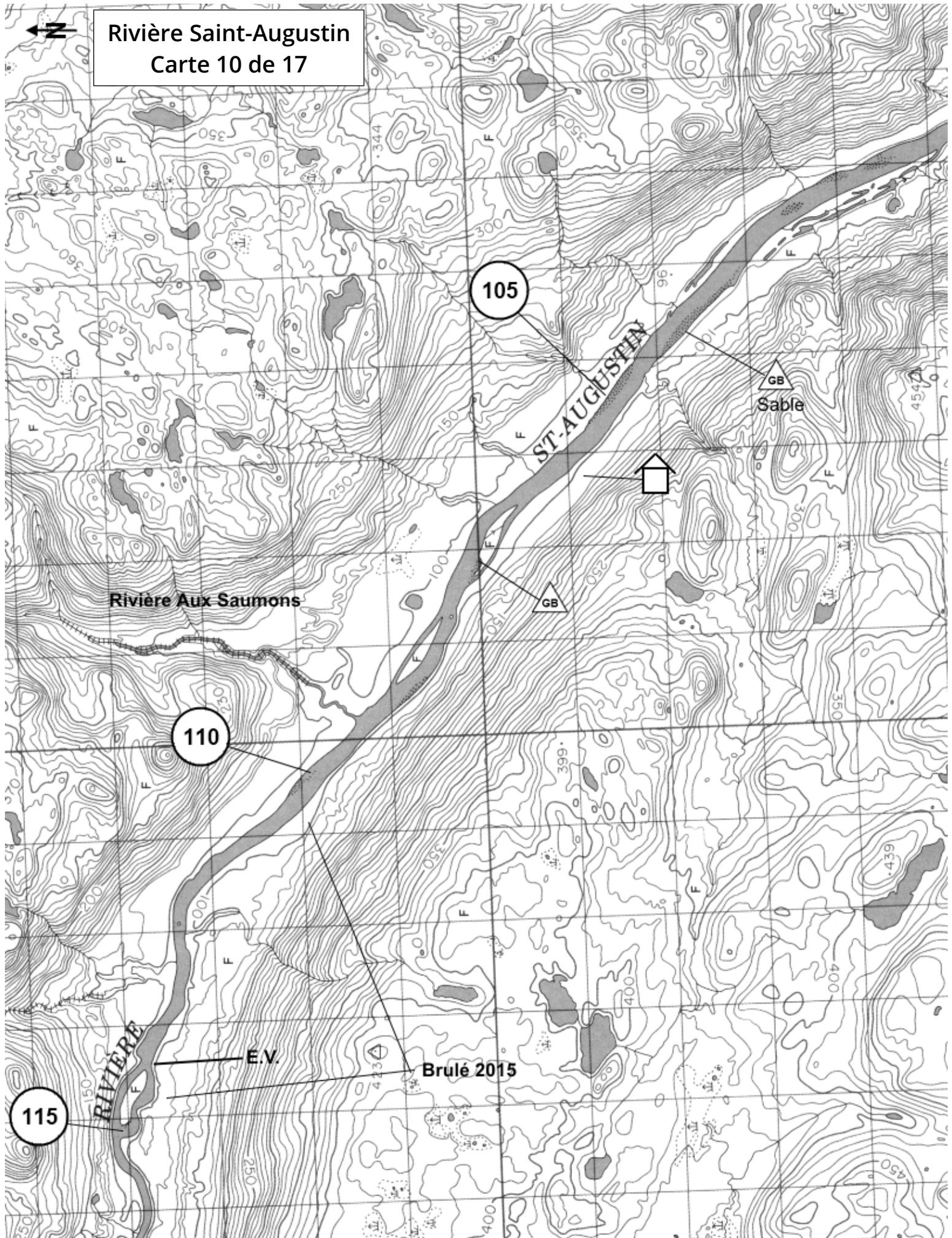


Rivière Saint-Augustin  
Carte 11 de 17

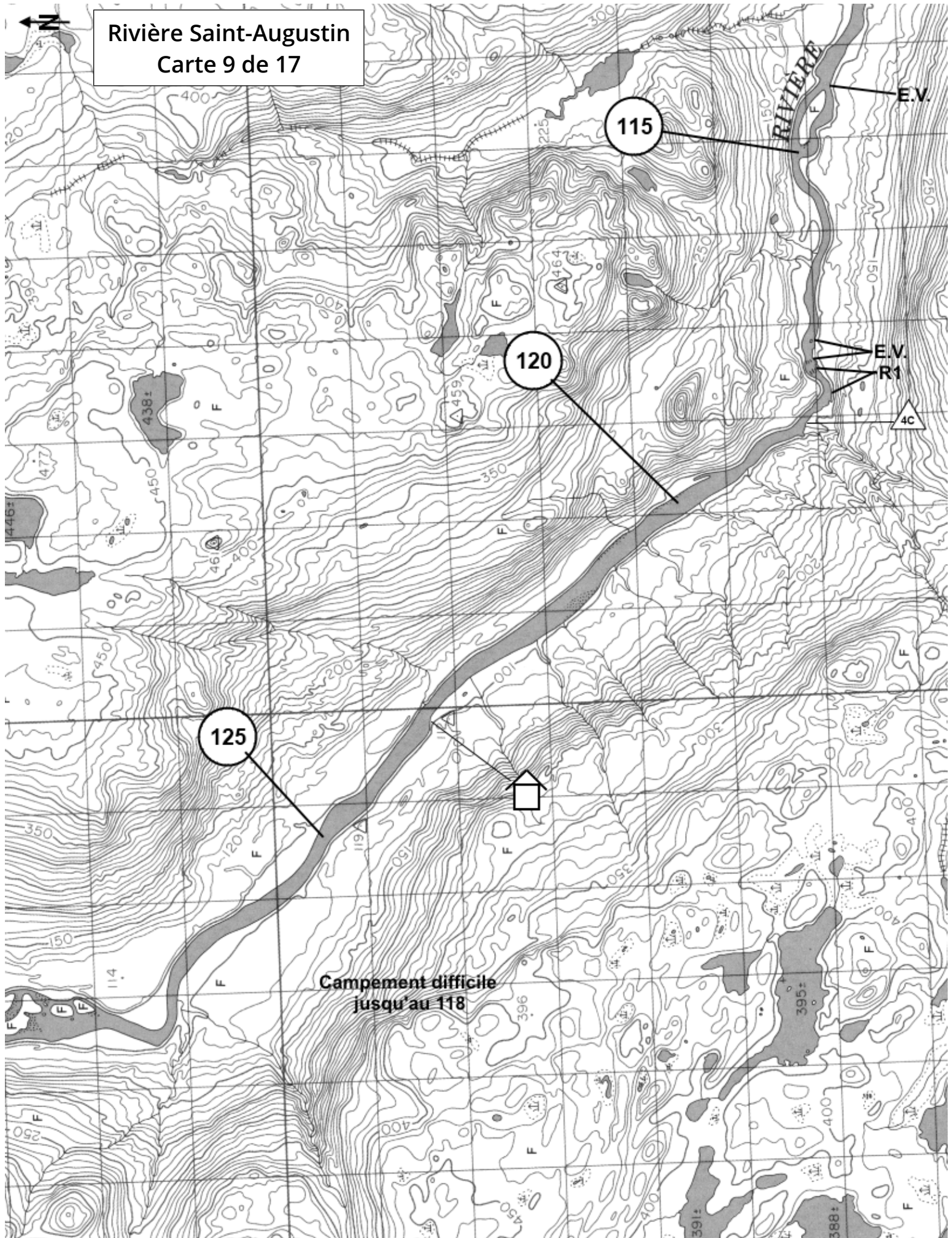




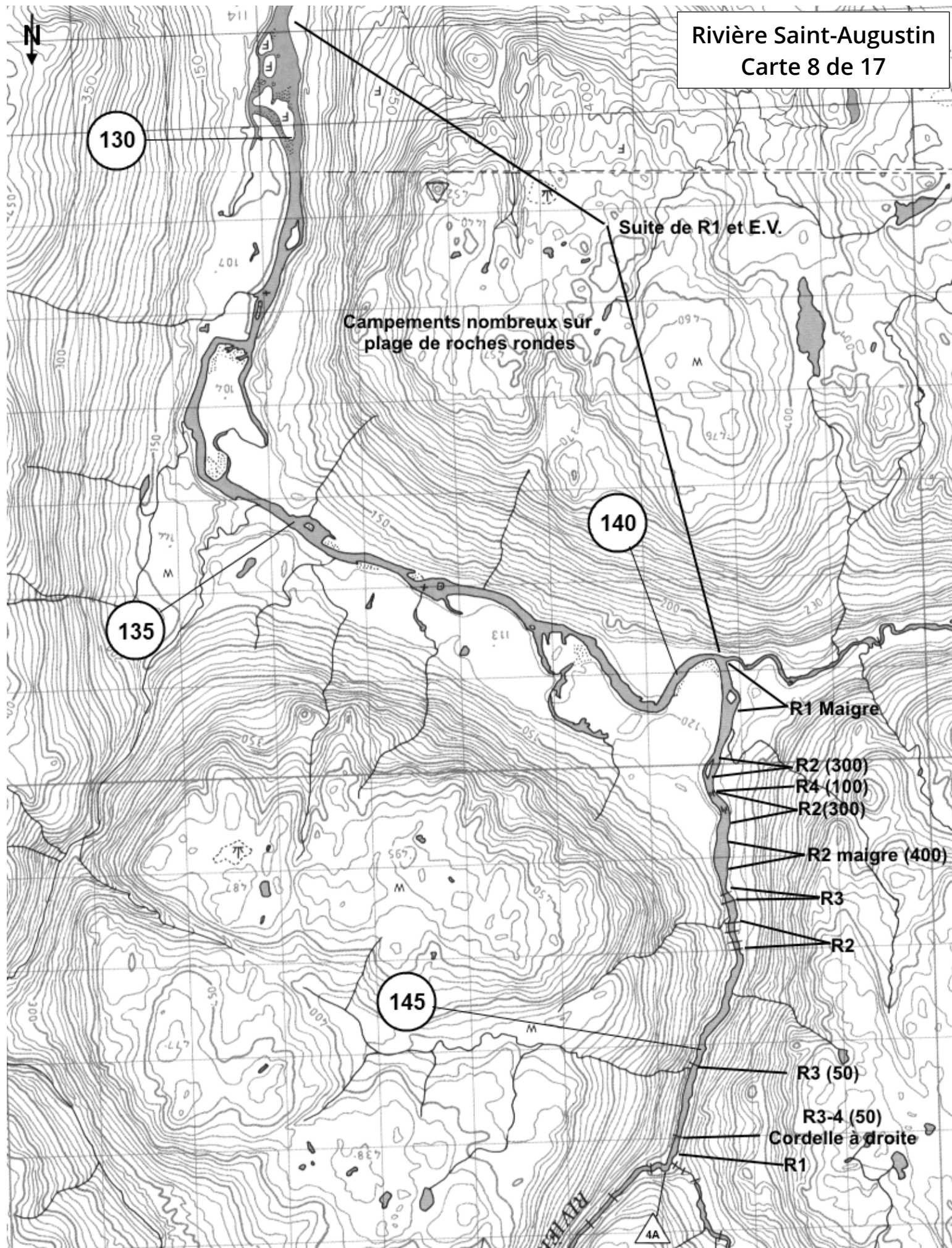
Rivière Saint-Augustin  
Carte 10 de 17



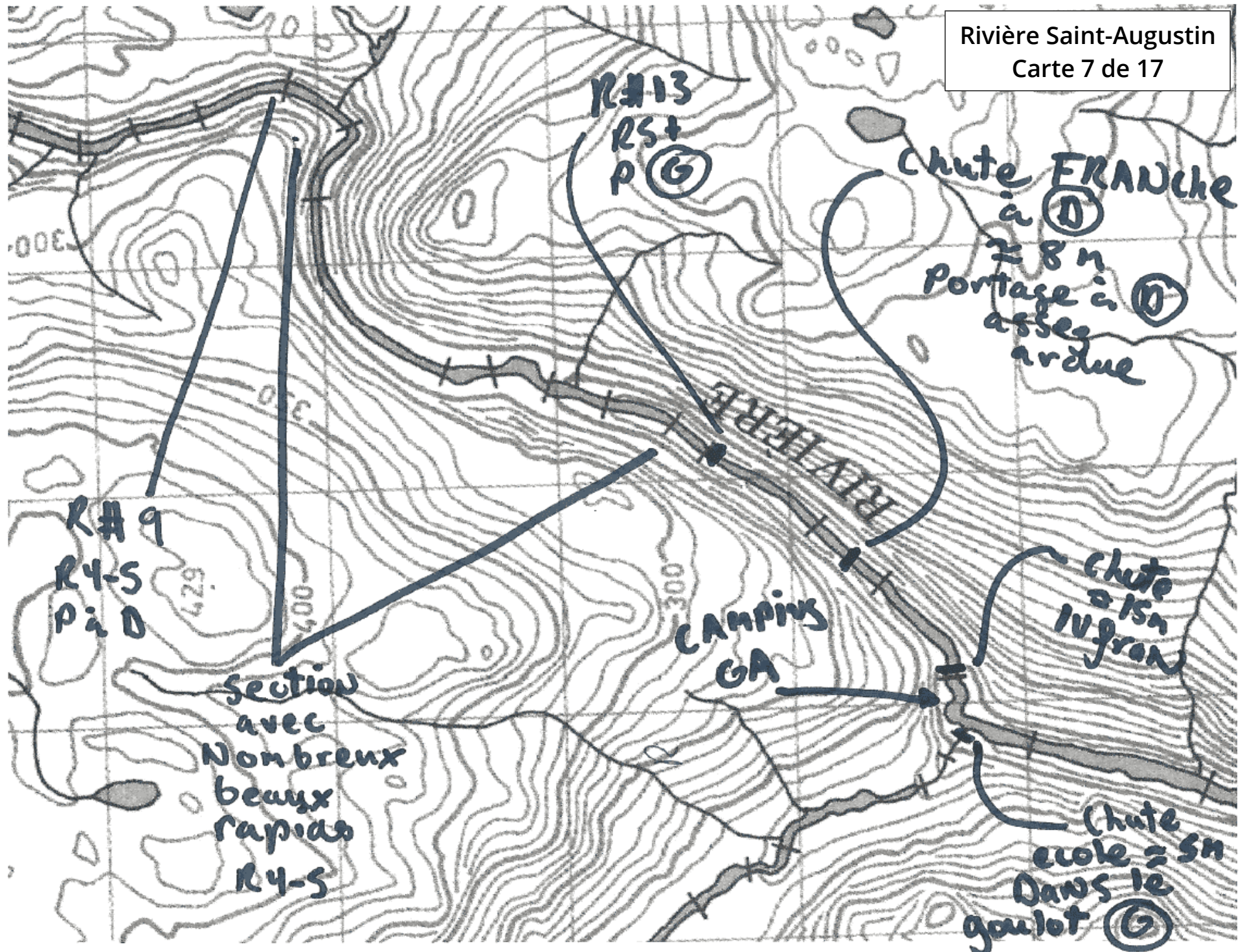
Rivière Saint-Augustin  
Carte 9 de 17













La section  
Dans le canyon:  
Nombreux R3-4-5 en continu  
Localisation  
approximative  
Camping  
difficile  
Dans canyon

R#9  
R4-5  
P à 0

R#4  
Cascade  
RS P à 6

ou saut  
de rochers

R#8 R4-5

R#7 R5  
Slide  
avec  
Bon  
conite  
d'accueil  
P à 6

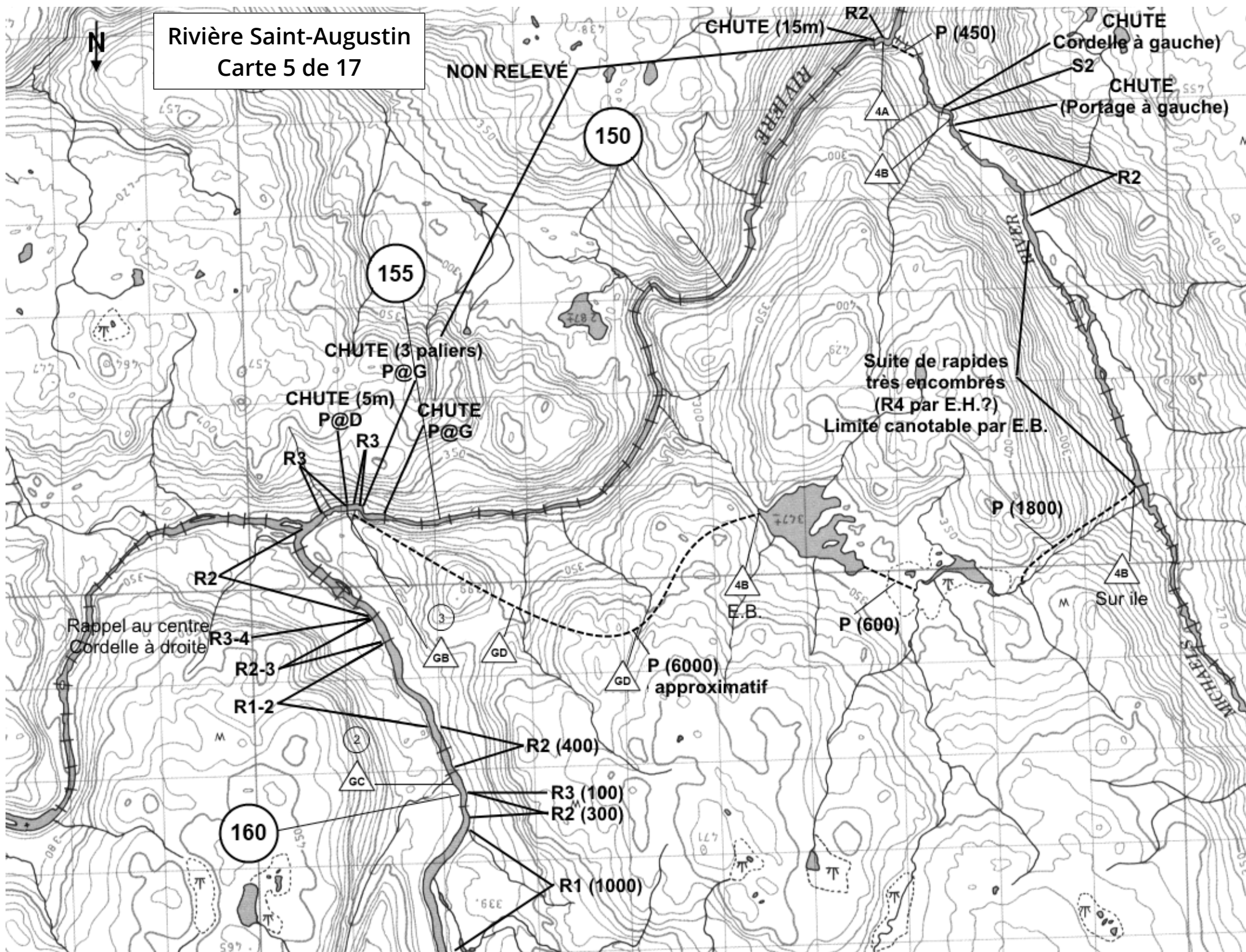
Chute 3 paliers  
RS  
P à 6  
GA à 6

Cascade ≈ 5m  
R4-5  
P à 10

R#5  
RS Boof d'une vie  
direct au ciel  
chute ≈ 20  
pieds  
avec  
Kickor

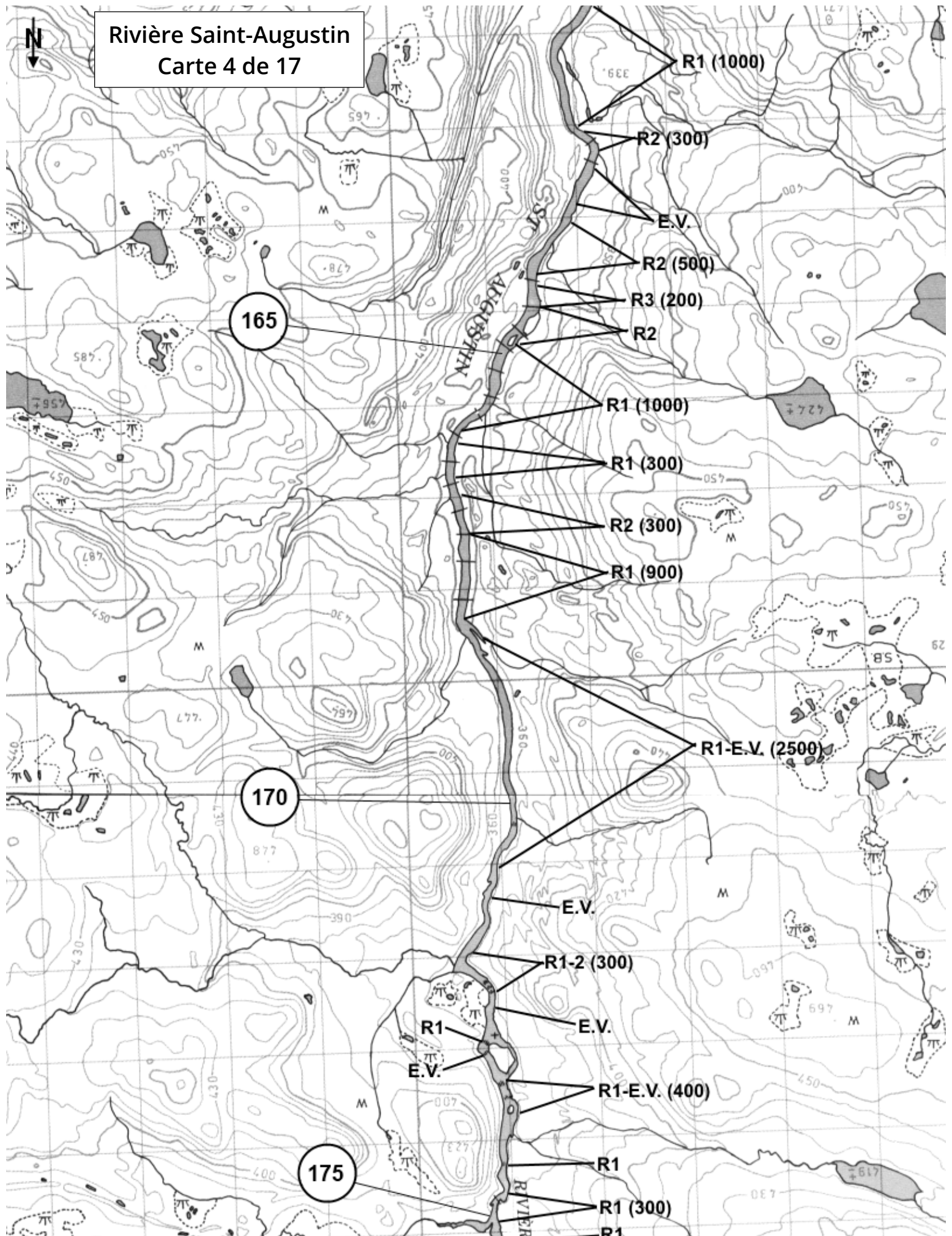


Rivière Saint-Augustin  
Carte 5 de 17

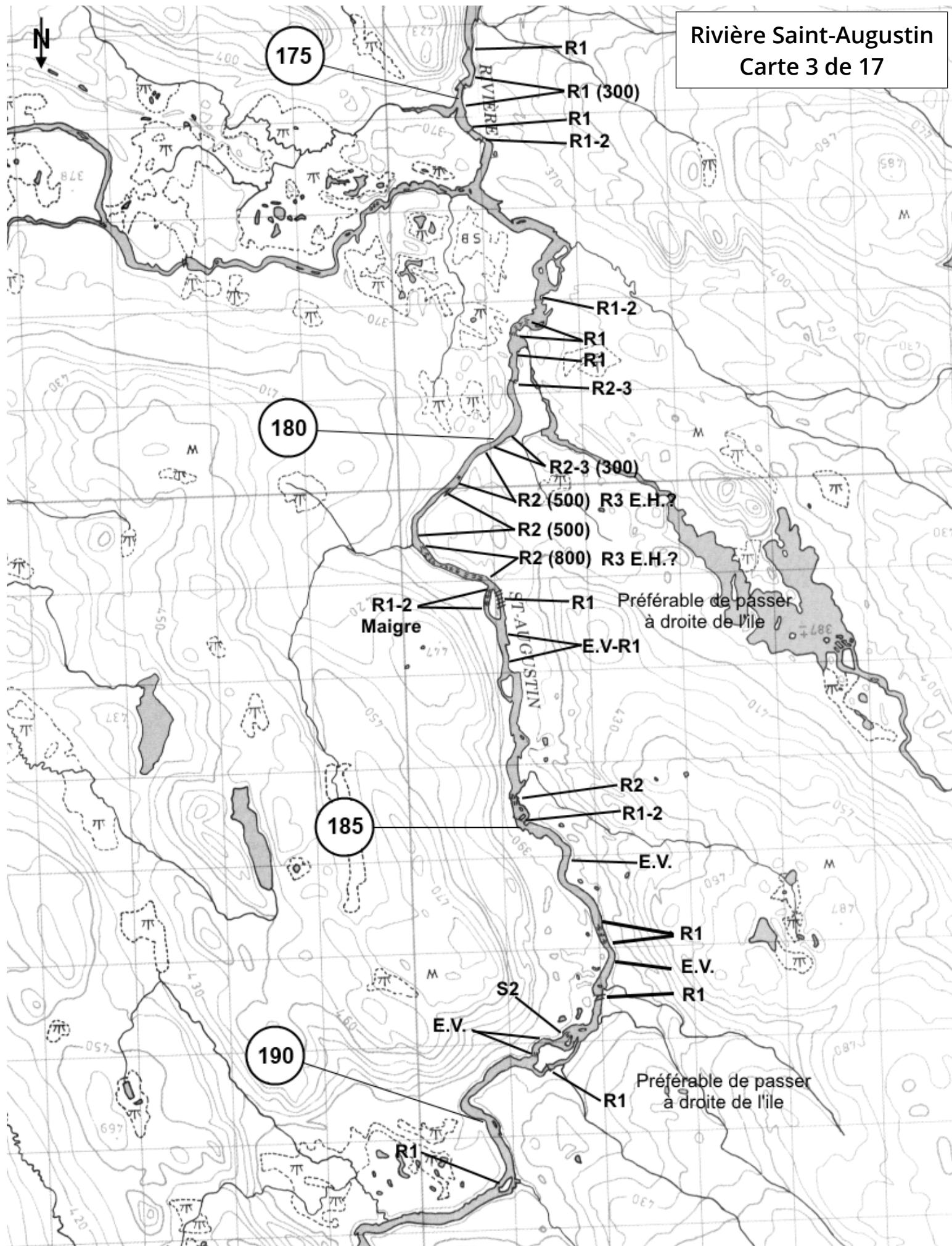




Rivière Saint-Augustin  
Carte 4 de 17

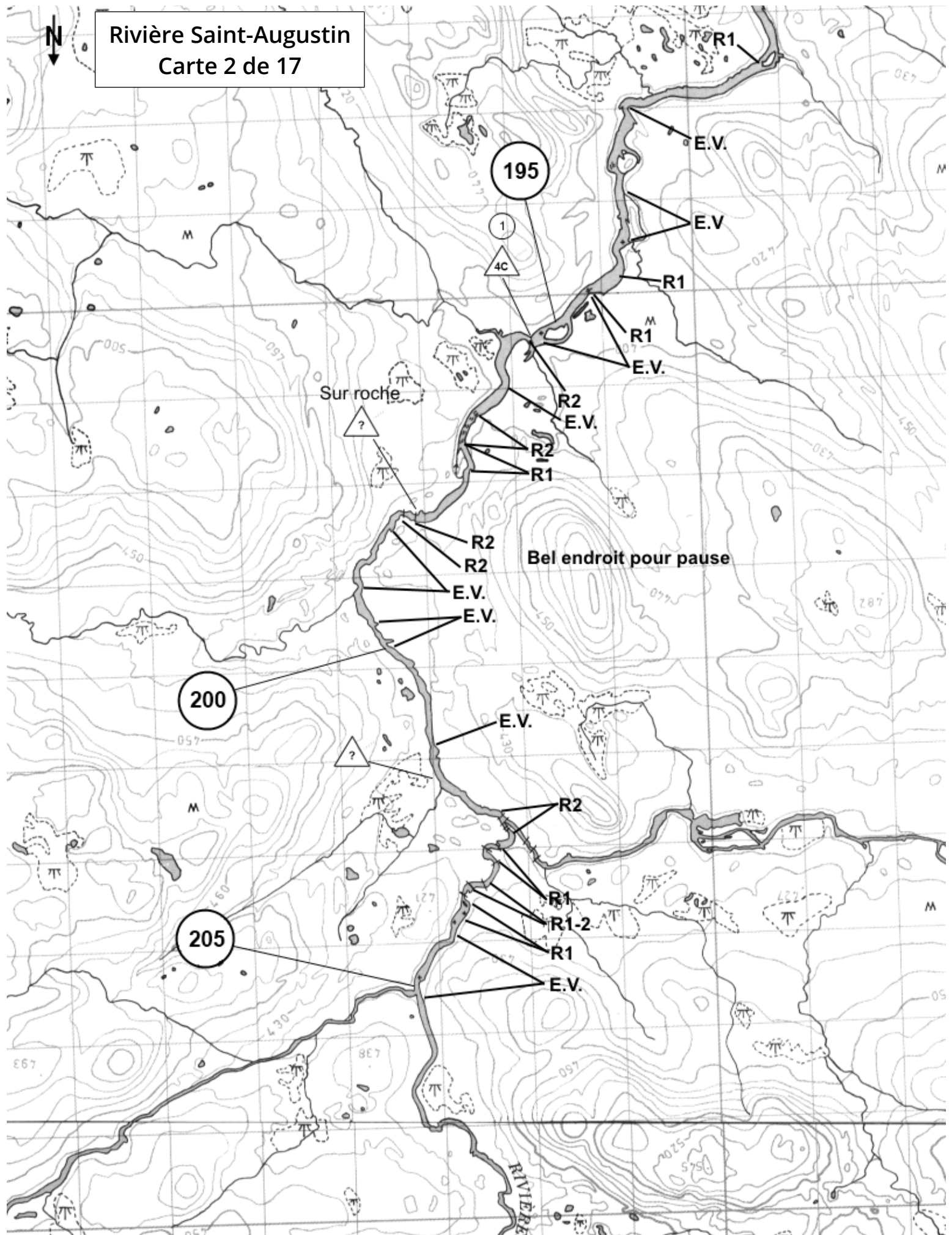


# Rivière Saint-Augustin Carte 3 de 17





Rivière Saint-Augustin  
Carte 2 de 17



Rivière Saint-Augustin  
Carte 1 de 17

