

Rivières Tétépisca et aux Outardes

Carte canot – Canoe map

Version 1

2022



The Quebec Franco Jewish Action
Adventure Canoe Camping Camp

Route overview

The Tétépisca River is a tributary of the aux Outardes River rising from the hills southwest of Manicouagan Reservoir. This route begins on the impressive Lake Tétépisca and follows its outflow through a steep canyon down to the aux Outardes and down to the Outardes-4 reservoir. It totals about 75km of mostly flatwater with challenging sections of rapids and 2 long portages. The appeal is the dramatic mountain scenery on Lake Tétépisca, the falls on the aux Outardes River, and the remoteness. The route can be done in as little as 3 days if you run all the challenging rapids, but is better done in 5-6 days.

Notes on the place

This trip passes through the eastern edge of a large wilderness spanning from Manic-5 reservoir to Lake Mistassini, which is free of roads, mining, and logging. The Tétépisca area is slated to be protected from extraction to some degree by a fairly large 'réserve de biodiversité', as part of Québec's woodland caribou protection plan.

Tall and steep hills with summits over 1000m tower over Lake Tétépisca, making for stunning scenery and hiking. There is very little information on these mountains. They seem to be a southward extension of the better-known (though not often visited) Montagnes Blanches, and are among the tallest in Québec. The lake is deep and cold with abundant lake trout. The forest is mostly standard old-growth black spruce over sphagnum moss and Labrador tea, with areas of open canopy spruce-lichen taiga in places. The unique flora here is the rocky tundra on the summits. In 2020, there was ample beaver sign including an active dam and recent scent mounds. Woodland caribou probably frequent this area, but we did not see any sign.

This area is in the Nitassinan of Pessamit and Matsheuiatsh Innu, who probably trapped here during the winter until the mid-20th Century. That means portaging and poling around 400km up the aux Outardes – which was interrupted by the damming of the Outardes (to which the Innu never consented nor received compensation).

While there are some old clearcuts (probably by the Kruger company in the early 2000s) visible the east bank of the lake, the area is presently remote with no roads nearby and little human presence. The area has some unique geology possibly related to the Manicouagan impact crater, such as noteworthy outcrops of anorthosite (a mysterious rock that likely originates very deep in the Earth). Focus Minerals is prospecting for graphite north of where the route begins, closer to the Manic-5 reservoir. The aux Outardes River is a big one in this section and flows through a deep valley between the tall hills. The powerful falls on the Outardes is another spectacular location worth visiting.

Paddling and portages

The route is mostly flatwater, but the canyon on the Tétépisca River features continuous class 2 to 5 rapids with very few eddies or slack water. Solid white-water paddling and rescue skills and well outfitted boats (float bags and spray decks) are probably needed to safely attempt running this section. It is possible avoid running most of this section by portaging on river right (west bank). It is mostly dense riparian brush, but there are pockets of easier terrain in open spruce-lichen forest about 100-200m inland from the river's edge.

The falls on the aux Outardes river has a decent portage trail on river right. After the falls, there are a few class 2-3 rapids which are straightforward, but followed immediately by a 1km-long class 5 section. The class 5 section is quite intense, but 'safe-ish' for a R5, being deep and ending at the reservoir. If you're not into taking stupid risks in the middle of nowhere, you can bushwack 450m straight inland from a beach on river right above the R5, where you'll pick up an old ATV trail that runs 1.2km to below the rapid.

We paddled this route in high water, but it is likely runnable even in low water.

Hiking

The peaks at the south end of Lake Tétépisca are worth taking time to climb, though there are no trails. We climbed the tallest ones on the west side of the lake from the east via a forested gully and shrubby passage from the top of the gully through the cliffs to the summit. This route was not especially easy – a less steep but longer approach from the south or west may be possible. The peaks on the east side of the lake are lower but seem equally worthwhile and probably easier to climb. Take care in plotting a route as there are serious cliffs all over the place.

Campsites

There are a few beaches on Lake Tétépisca and the aux Outardes River. There is a spectacular beach downstream of the rocky point below the falls on the aux Outardes, on river right. Aside from that, you're in the woods – look for open spruce-lichen patches where you can pitch a tent.

Transport

The put-in and take-out are accessible by bush roads. Some familiarity with navigating these roads is a good idea due to lack of signage and abundance of spur roads. Roads were mostly in very good condition in 2020 (for bush roads). Make sure to fill up on gas at Motel de l'Énergie near Manic-5 on the 389. As of 2022, the put in is the furthest northwest you can get on bush roads off the 389.

To the Y-intersection: About 1km south Manic-5 on the 389, take a westward turn (left-side when heading north) onto a dirt road (signs for Lac Louise and Lac Paradis). After 9km you will reach another dirt road (near the Lac Louise floatplane base and landing strip used for forest fire monitoring). Turn right to join this road and continue north for 31km. During this stretch, the road approaches and then follows the east bank of the long Lac Paradis, and finally crosses the inflow to the lake. After crossing the inflow, continue for 5km until the Y-intersection. The left branch goes to the take-out on Outardes-4 Reservoir, and the right goes towards the put in.

From the Y-intersection to the take-out: After taking the left turn from the Y-intersection, continue for 16km until the road ends at a T-intersection with another road. Turn left here to head south-west and continue for 35km, where the road ends at a boat ramp to the Outardes-4 Reservoir. There are numerous side roads, but these are easy to distinguish from the main road you need to follow. To shuttle to the put-in, start by retracing your steps back to the Y-intersection.

From the Y-intersection to the put-in: Turn right at the Y-intersection to head north. After 18km, bear left (the spur road to the right heads towards Manicouagan Reservoir). About 10km later (total 28km from Y-intersection), stick to the main road through a section with many secondary spurs. About 22km later (total 40km from Y-intersection), bear left onto the more minor road. From here the road gets rougher and continues west for 10km until it crosses a narrow branch of the Tétépisca via a culvert. Put in here.

Aperçu du parcours

La rivière Tétépisca est un affluent de la rivière aux Outardes qui prend sa source dans les collines au sud-ouest du réservoir Manicouagan. Ce parcours commence sur l'impressionnant lac Tétépisca et suit son écoulement à travers un canyon escarpé jusqu'à la rivière aux Outardes et au réservoir Outardes-4. Il totalise environ 75 km d'eau principalement plate avec des sections difficiles de rapides et deux longs portages. L'attrait de ce parcours réside dans les paysages montagneux spectaculaires du lac Tétépisca, les chutes de la rivière aux Outardes et l'éloignement. L'itinéraire peut être parcouru en 3 jours seulement si l'on emprunte tous les rapides difficiles, mais il est préférable de le faire en 5 ou 6 jours.

Notes sur le lieu

Cette excursion traverse la partie orientale d'une vaste région sauvage qui s'étend du réservoir Manic-5 au lac Mistassini et qui est exempte de routes, d'exploitation minière et de coupe de bois. La région de Tétépisca devrait être protégée de l'extraction dans une certaine mesure par une réserve de biodiversité assez vaste, dans le cadre du plan de protection du caribou des bois du Québec.

Des collines hautes et escarpées avec des sommets de plus de 1000 m dominent le lac Tétépisca, offrant des paysages et des randonnées époustouflants. Il existe très peu d'informations sur ces montagnes. Elles semblent être une extension vers le sud des Montagnes Blanches, plus connues (mais peu visitées), et sont parmi les plus hautes du Québec. Le lac est profond et froid et la truite y est abondante. La forêt est principalement constituée d'épinettes noires anciennes sur des sphaignes et du thé du Labrador, avec par endroits des zones de taïga épicéa-lichen à canopée ouverte. La flore unique ici est la toundra rocheuse sur les sommets. En 2020, il y avait de nombreux signes de la présence de castors, notamment un barrage actif et des monticules odorants récents. Le caribou des bois fréquente probablement cette région, mais nous n'avons vu aucun signe.

Cette région se trouve dans le Nitassinan des Innus Pessamit et Matsheuiatsh, qui y ont probablement pratiqué le piégeage pendant l'hiver jusqu'au milieu du XXe siècle. Cela signifie qu'ils ont dû faire du portage et du polingage sur environ 400 km le long des Outardes, ce qui a été interrompu par la construction du barrage des Outardes (à laquelle les Innus n'ont jamais consenti et pour laquelle ils n'ont jamais reçu de compensation).

Bien qu'il y ait quelques anciennes coupes à blanc (probablement par la société Kruger au début des années 2000) visibles sur la rive est du lac, la zone est actuellement isolée, sans route à proximité et avec peu de présence humaine. La région présente une géologie unique qui pourrait être liée au cratère d'impact de Manicouagan, notamment des affleurements remarquables d'anorthosite (une roche mystérieuse qui trouve probablement son origine dans les profondeurs de la Terre). Focus Minerals prospecte le graphite au nord du point de départ de la route, plus près du réservoir Manic-5. La rivière aux Outardes est importante dans cette section et coule dans une vallée profonde entre les hautes collines. Les puissantes chutes de la rivière aux Outardes sont un autre endroit spectaculaire qui mérite d'être visité.

Canotage et portages

L'itinéraire est essentiellement en eau plate, mais le canyon de la rivière Tétépisca présente des rapides continus de classe 2 à 5, avec très peu de remous ou d'étalements d'eau. De solides compétences en matière de pagayage en eau vive et de sauvetage, ainsi que des bateaux bien équipés (sacs de flottaison et ponts de pulvérisation) sont probablement nécessaires pour tenter de parcourir cette section en toute sécurité. Il est possible d'éviter de parcourir la majeure partie de cette section en faisant du portage sur la rive droite de la rivière (rive ouest). Il s'agit principalement de broussailles ripariennes denses, mais il y a des poches de terrain plus facile dans une forêt claire d'épinettes et de lichens à environ 100-200 m à l'intérieur des terres à partir du bord de la rivière.

Les chutes de la rivière aux Outardes ont un bon sentier de portage sur la droite de la rivière. Après les chutes, il y a quelques rapides de classe 2-3 qui sont simples, mais qui sont suivis immédiatement par une section de classe 5 d'une longueur de 1 km. La section de classe 5 est assez intense, mais "sûre" pour une R5, car elle est profonde et se termine au réservoir. Si vous n'aimez pas prendre des risques stupides au milieu de nulle part, vous pouvez faire du bushwack sur 450 m directement à l'intérieur des terres à partir d'une plage sur la droite de la rivière au-dessus du R5, où vous trouverez une ancienne piste de VTT qui s'étend sur 1,2 km jusqu'en dessous du rapide.

Nous avons parcouru cet itinéraire en eaux hautes, mais il est probablement praticable même en eaux basses.

Randonnée

Les sommets situés à l'extrémité sud du lac Tétépisca valent la peine d'être escaladés, bien qu'il n'y ait pas de sentiers. Nous avons escaladé les plus hauts du côté ouest du lac depuis l'est, en empruntant un ravin boisé et un passage arbustif depuis le haut du ravin à travers les falaises jusqu'au sommet. Cet itinéraire n'était pas particulièrement facile - une approche moins raide mais plus longue par le sud ou l'ouest est possible. Les sommets situés à l'est du lac sont moins élevés mais semblent tout aussi intéressants et probablement plus faciles à escalader. Il faut être prudent lors du tracé de l'itinéraire, car il y a de sérieuses falaises un peu partout.

Campings

Il y a quelques plages sur le lac Tétépisca et la rivière aux Outardes. Il y a une plage spectaculaire en aval de la pointe rocheuse située sous les chutes de la rivière aux Outardes, à droite de la rivière. À part cela, vous êtes dans les bois - cherchez des parcelles ouvertes d'épinettes et de lichens où vous pouvez planter une tente.

Transport

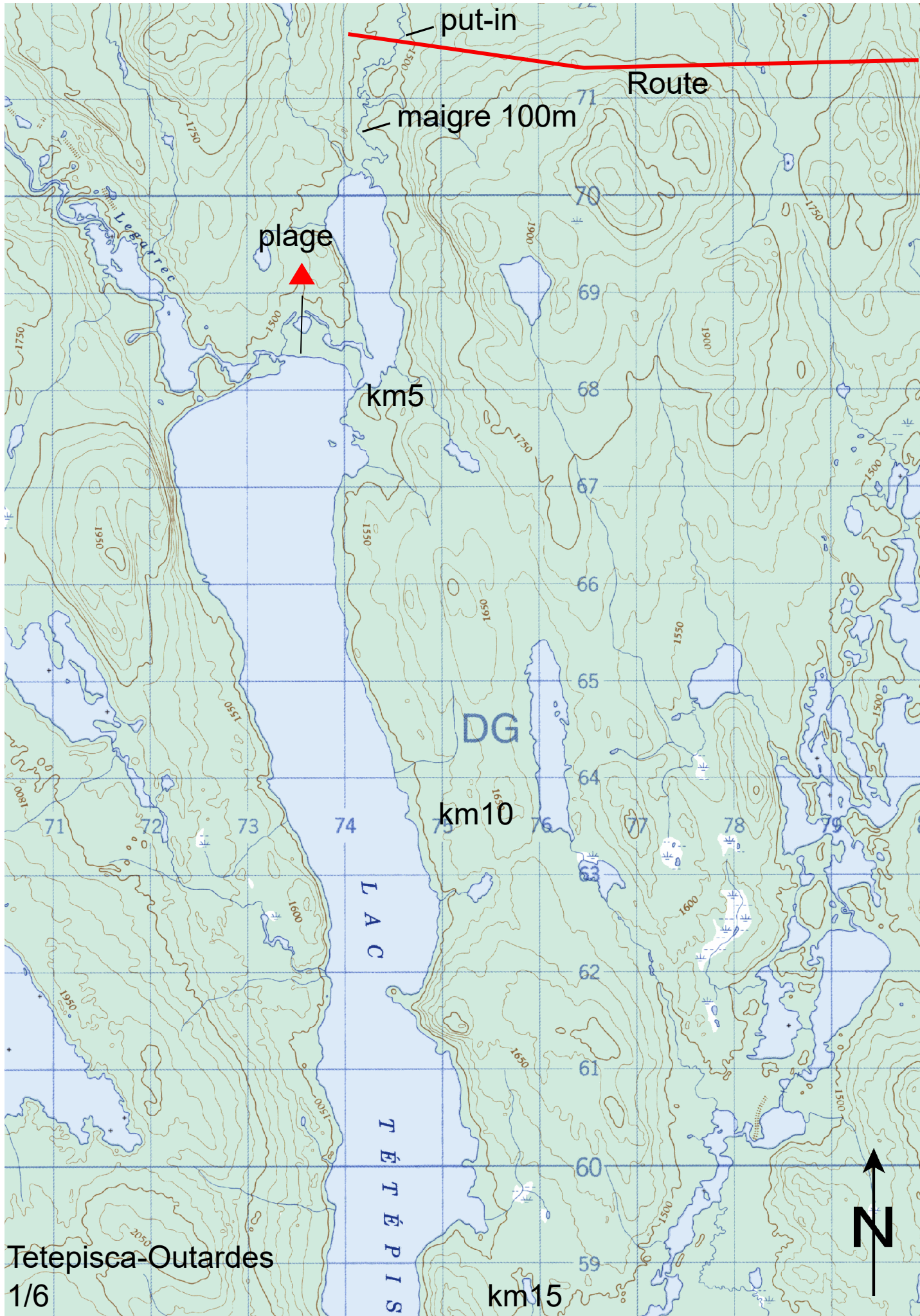
La mise à l'eau et la sortie sont accessibles par des routes de brousse. Il est conseillé de se familiariser avec ces routes en raison du manque de signalisation et de l'abondance d'embranchements. Les routes étaient pour la plupart en très bon état en 2020 (pour des routes de brousse). N'oubliez pas de faire le plein au Motel de l'Énergie près de Manic-5 sur la 389.

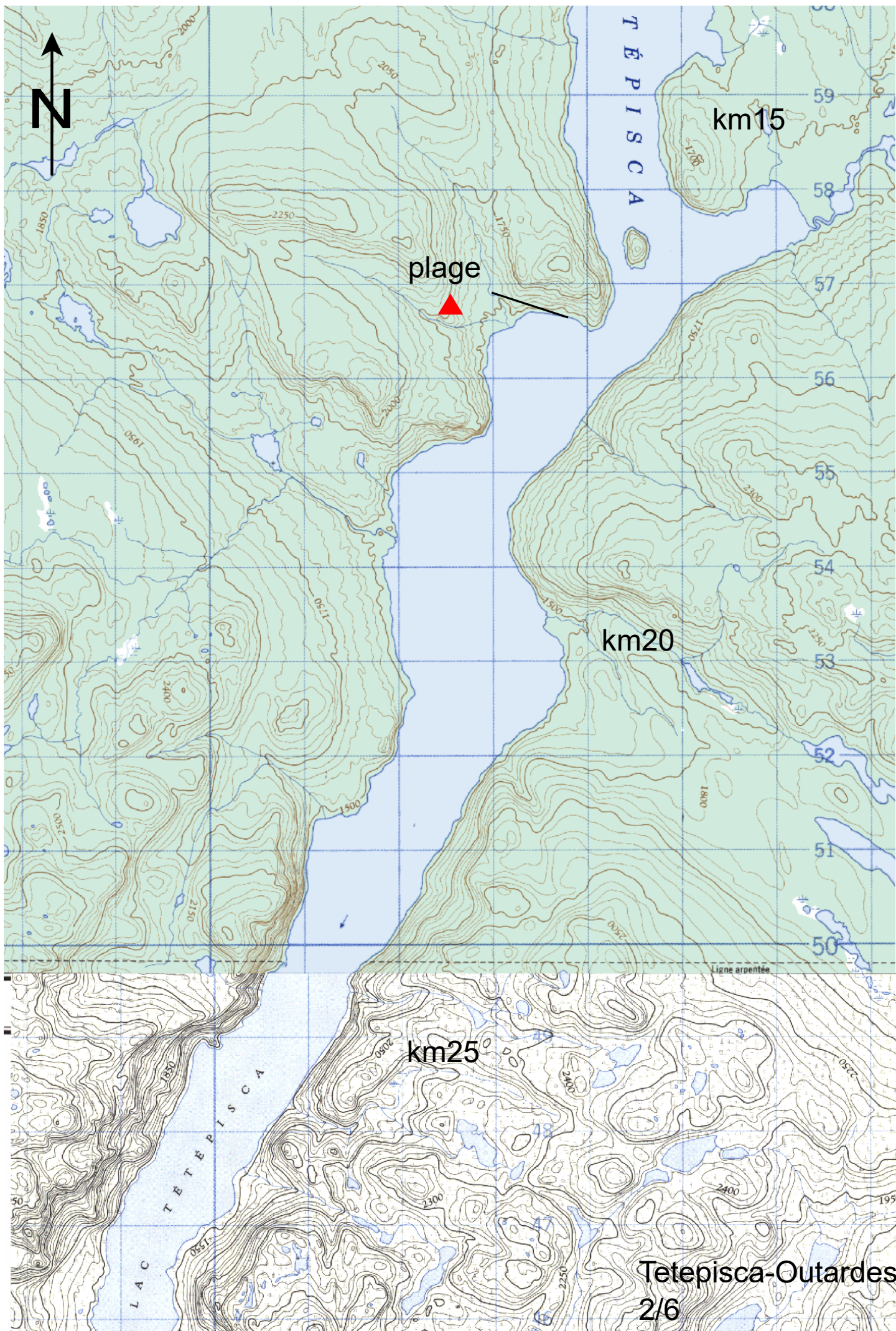
Vers l'intersection en Y : A environ 1km au sud de Manic-5 sur la 389, prendre un virage vers l'ouest (côté gauche en direction du nord) sur un chemin de terre (panneaux pour le Lac Louise et le Lac Paradis). Après 9 km, vous atteindrez un autre chemin de terre (près de la base d'hydravions du Lac Louise et de la piste d'atterrissage utilisée pour la surveillance des incendies de forêt). Tournez à droite pour rejoindre cette route et continuez vers le nord pendant 31 km. Sur ce tronçon, la route s'approche puis suit la rive est du long lac Paradis, et traverse finalement l'affluent du lac. Après avoir traversé l'affluent, continuer pendant 5 km jusqu'à l'intersection en Y. La branche de gauche mène à la sortie du lac. La branche gauche se dirige vers la sortie sur le réservoir Outardes-4, et la branche droite se dirige vers la mise en eau en amont du Lac Tétépisca.

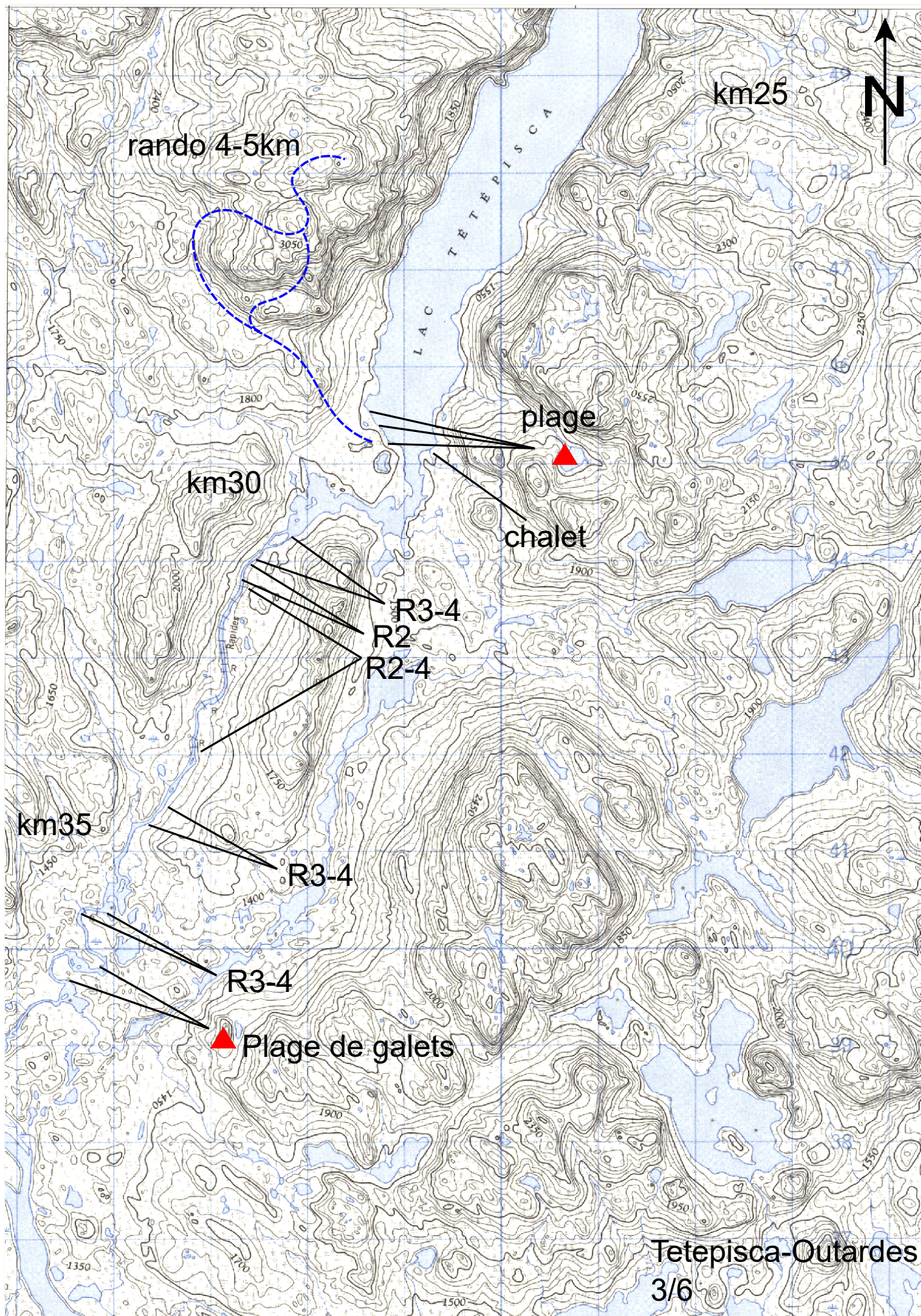
De l'intersection en Y à la sortie : Après avoir tourné à gauche à l'intersection en Y, continuez pendant 16 km jusqu'à ce que la route se termine à une intersection en T avec une autre route. Tournez à gauche pour vous diriger vers le sud-ouest et continuez pendant 35 km, où la route se termine par une rampe de mise à l'eau vers le réservoir Outardes-4. Il y a de nombreuses routes secondaires, mais elles sont faciles à distinguer de la route principale que vous devez suivre. Pour faire la navette jusqu'à la mise à l'eau, commencez par revenir sur vos pas jusqu'à l'intersection en Y.

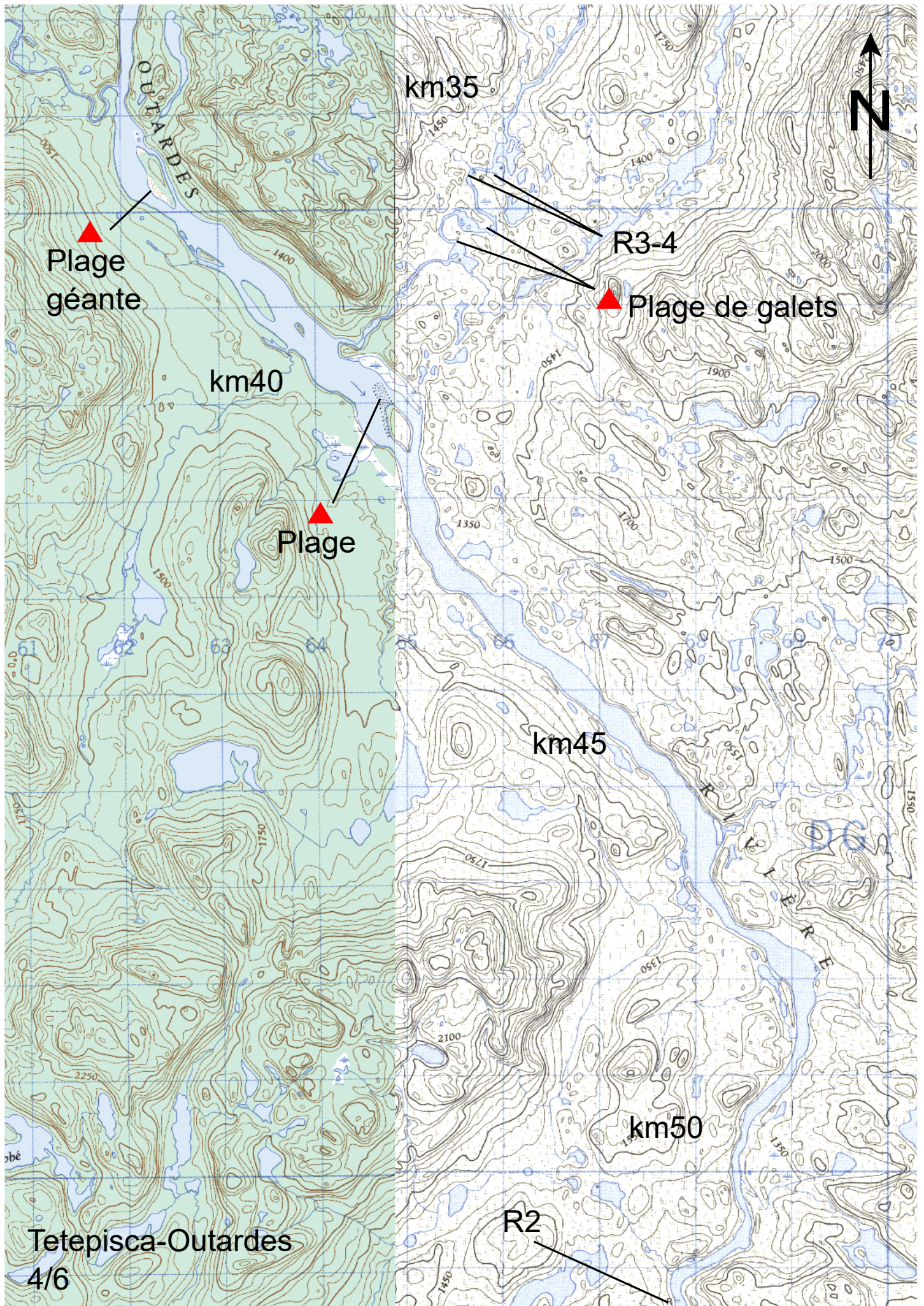
De l'intersection en Y à la mise à l'eau : Tournez à droite à l'intersection en Y pour vous diriger vers le nord. Après 18 km, tourner à gauche (l'embranchement à droite se dirige vers le réservoir Manicouagan). Environ 10 km plus loin (28 km au total depuis l'intersection en Y), restez sur la route principale dans une

section comportant de nombreux embranchements secondaires. Environ 22 km plus loin (40 km au total depuis l'intersection en Y), prenez à gauche la route la plus secondaire. A partir de là, la route devient plus accidentée et continue vers l'ouest pendant 10 km jusqu'à ce qu'elle traverse un bras étroit de la Tétépisca par un ponceau.

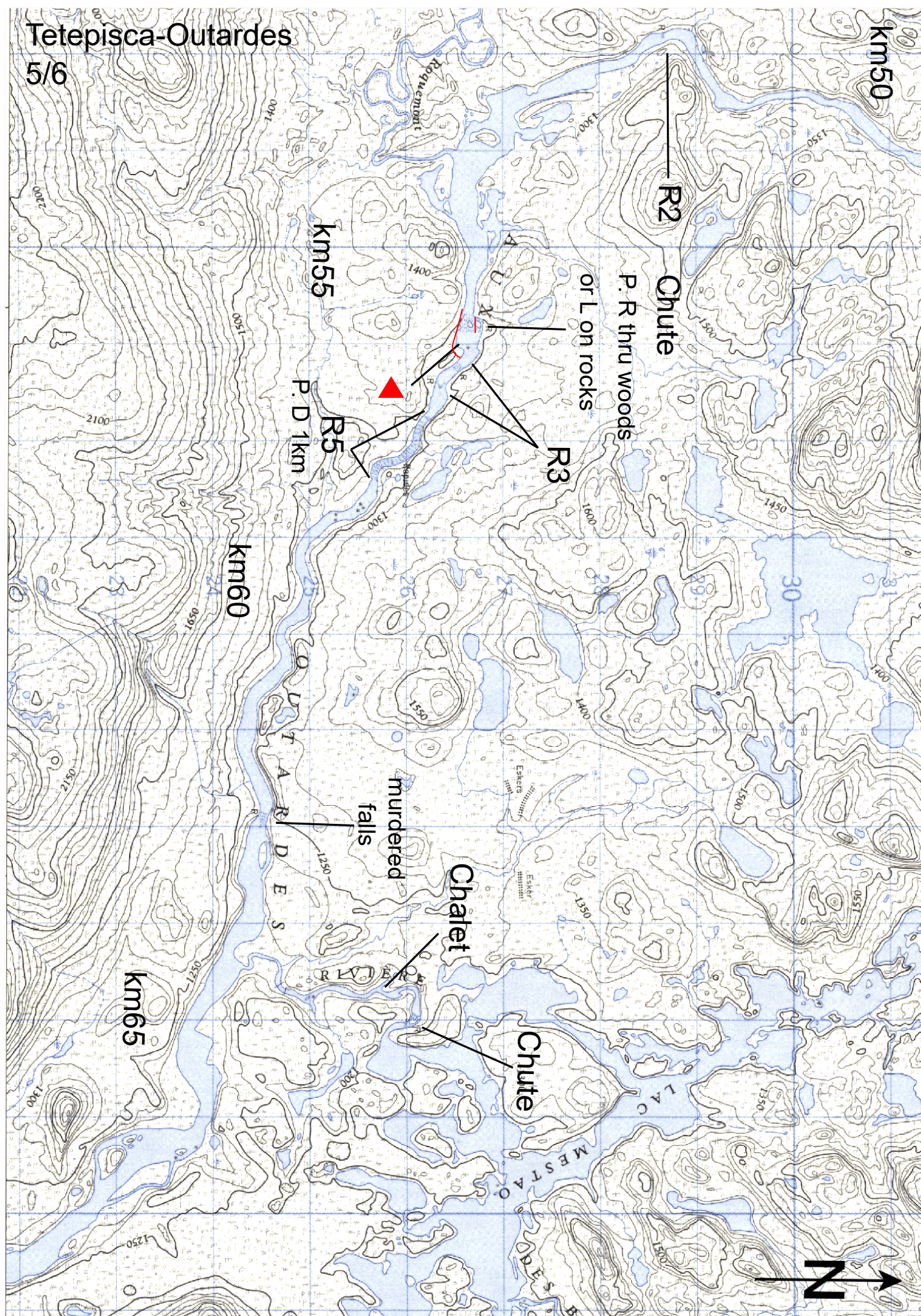


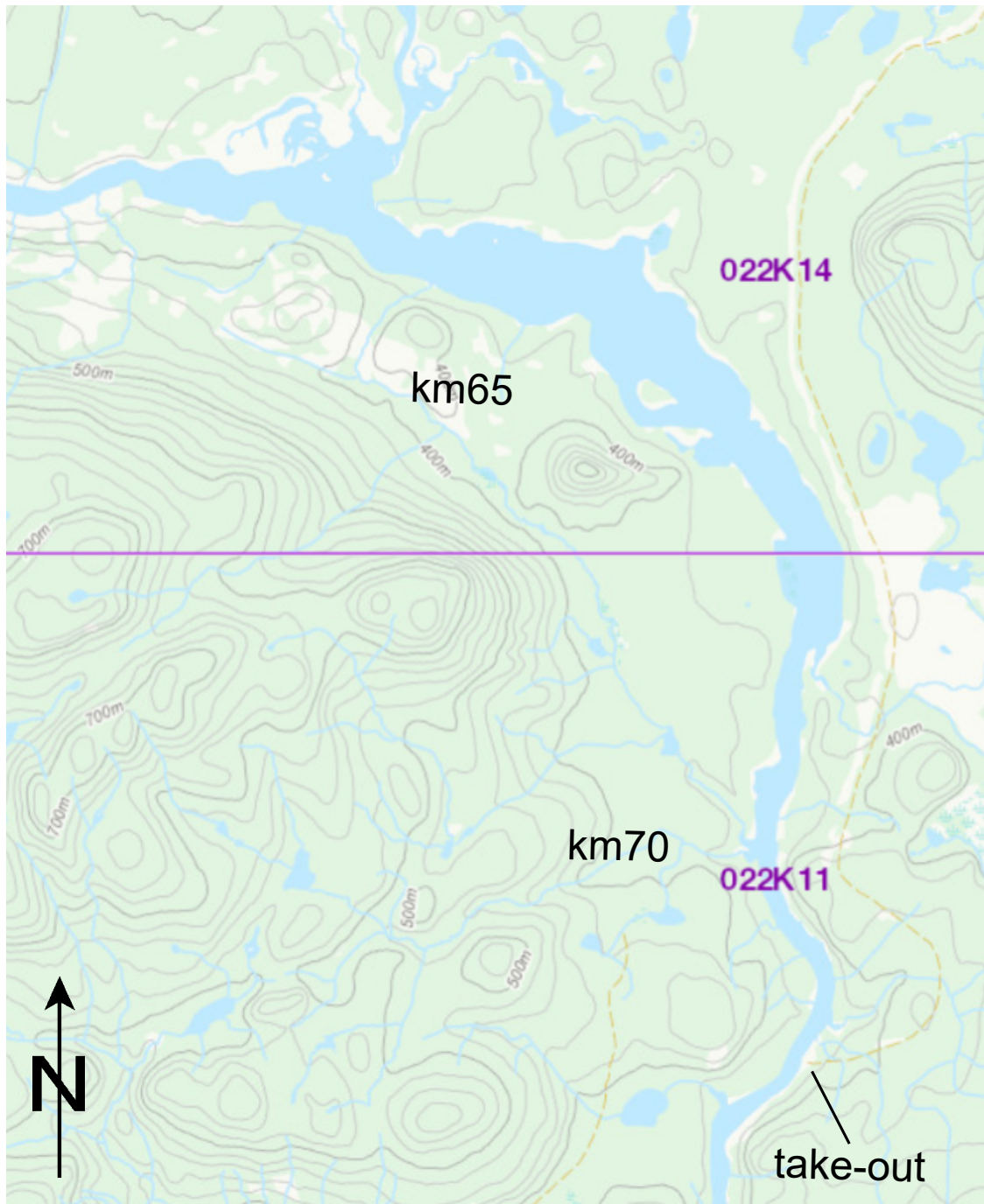






5/6





Tetepisca-Outardes
6/6