

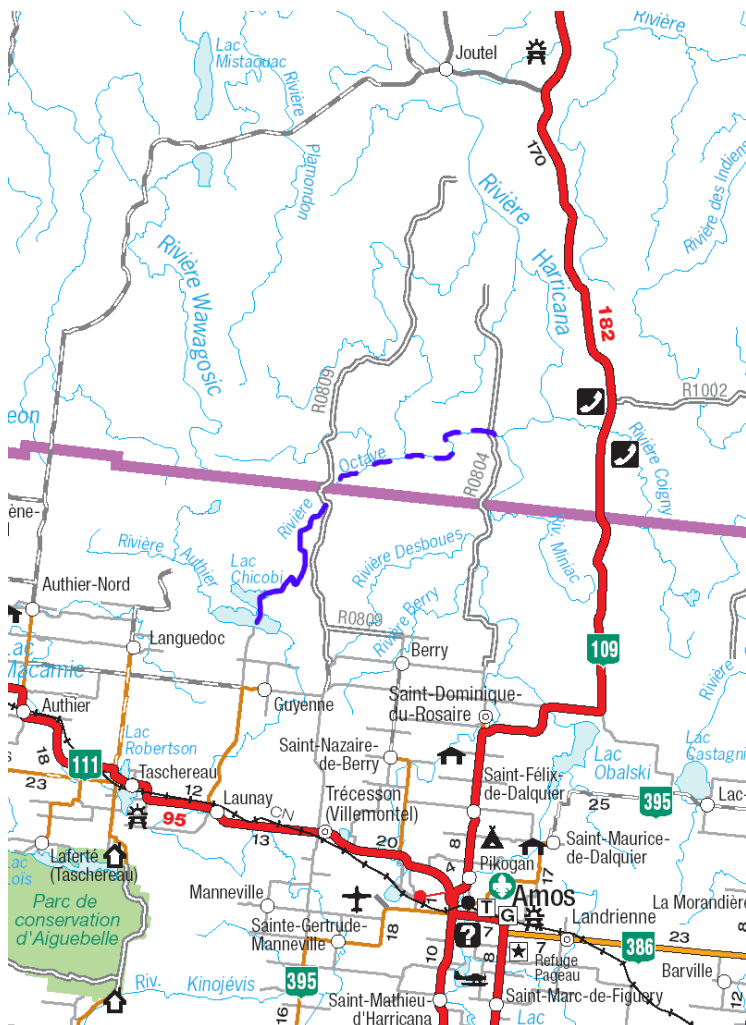
SITUATION GÉOGRAPHIQUE

La rivière Octave (cikopitik en algonquin) est un affluent de la rivière Harricana et qui prend sa source du lac Chicobi, qui lui est alimenté par les rivières Authier et Chicobi. Dans la culture anicinape (algonquin), le lac Chicobi se divise au centre pour former 2 lacs. Le premier au sud est le lac Chicobi, qui devrait s'écrire Cikapia (« Chigabiau ») signifie le lac sans île. La portion du lac au nord est Kotcitci Sakaigan (Kodjidi sagaïgan) signifie le lac d'où part la rivière.

La localité la plus proche du lac Chicobi est le village de Guyenne. Cette municipalité est située à environ 40 km au nord-ouest d'Amos, dans la région Abitibi-Témiscamingue, à environ 649 km de Montréal et 880 km de la ville de Québec. Ce territoire est très largement occupé par le lac Chicobi. Il est aussi marqué par la présence des collines Tanginan qui atteignent 441 m d'altitude. Le reste de l'espace territorial du canton est marécageux, sauf à l'est où se trouve le village de Guyenne.

La rivière Octave coule en direction nord-est, passe de l'Abitibi-Témiscamingue à la région Nord-du-Québec, puis rejoint la rivière Harricana au sud de Joutel.

La section décrite dans cette carte-guide va des kilomètres 58 à 24, et se situe entièrement dans la région Abitibi-Témiscamingue.



Source : Ministère des Transports du Québec

FICHE TECHNIQUE

Longueur

Parcours relevé : 34 km

Cours d'eau complet : 58 km

Difficulté

Du km 58 au kilomètre 24, la rivière comporte plusieurs petits rapides assez courts variant de E-V à RII (3).

Cote générale

RI-II (3)

PÉRIODE NAVIGABLE

Le Centre d'Expertise Hydrique du Québec opère une station de mesure de débit (numérotée 080101) sur la rivière Harricana. On peut aller consulter la mesure courante, ainsi que des données historiques, sur le site Internet du CEHQ :

<https://www.cehq.gouv.qc.ca/suivihydro/graphique.asp?NoStation=080101>

La rivière Octave se descend normalement bien lorsque le débit de la rivière Harricana est entre à 110 m³/s et 160 m³/s, ce qui se produit habituellement de la fin-avril à la 3e semaine de mai. La rivière est donc en crue printanière. Les rives de la rivière sont inondées, mais les rapides deviennent franchissables.

SÉCURITÉ

Attention! Des passoires se forment au printemps sur les rivières par l'amoncellement d'arbres et de branches qui bloquent le passage. Ces passoires agissent comme un filet et représentent un grand danger pour les pagayeurs. Par conséquent, le pagayeur doit toujours être vigilant et prêt à s'arrêter pour aller reconnaître un passage sécuritaire ou contourner l'obstacle par un portage. Au printemps, le port d'une combinaison isothermique est recommandé.

QUALITÉ DU MILIEU

L'eau, comme les rivières faisant parties du bassin hydrographique de l'Harricana est plutôt de couleur brune (café au lait), mais assez propre. La majeure partie des rives sont constituées de limon sableux, de limon, de limon argileux et d'argile. La rivière est sauvage et l'on voit peu l'effet des coupes forestières. Il y a présence de campements de chasse enregistrés et de camps autochtones. On peut y voir une faune abondante (petite faune, grande faune, rapace etc)

CAMPEMENTS

Les sites sont peu nombreux, mais certains sites peuvent contenir plusieurs tentes. Le campement du km 24 et un autre au km (???) peuvent contenir plus de 5 tentes.

LÉGENDE

Accès



Point d'accès par véhicule ou par train



Point d'accès par hydravion

Rapides

EV	Eau-vive
R1, R2, ..., R6	Rapide avec classe de difficulté
R2-3	Rapide entre deux classes de difficulté
R2+3	Rapide avec classe de difficulté inégale
S2, S3, ..., S6	Seuil avec classe de difficulté
C, Chute	Chute
K, Cascade	Cascade
P 250m à G	Portage avec distance et gauche/droite
B.C., BC	Barrage de castor

Campings



Site de camping, avec plage si applicable
Taille (nb de tentes de 3-4 places): 1, 2, 3, 4, 5, G (groupe)
Qualité: A (excellent), B (bien), C (correct),
D (passable), E (médiocre/dépannage)



Site de camping, cote inconnue



Site de camping potentiel (environ 1h d'aménagement)



Site de camping, existence incertaine



Site de camping
EB = site disponible par eau basse seulement
EH = site disponible même à eau haute ou en crue



Camping organisé, possiblement payant

RÉALISATION-DISTRIBUTION

Relevé

Benoit Croteau, mai 2015

Cartographie/Mise-en-page

Benoit Croteau, 2016, Charles Leduc, 2026

Cartes topographiques de base

Copyright © Sa Majesté le Roi du Chef du Canada. Ministère des Ressources Naturelles. Tous droits réservés.

32D/16 Collines Gémini

32E/01 Mont Douaumont

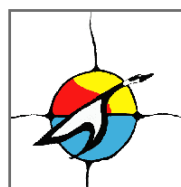
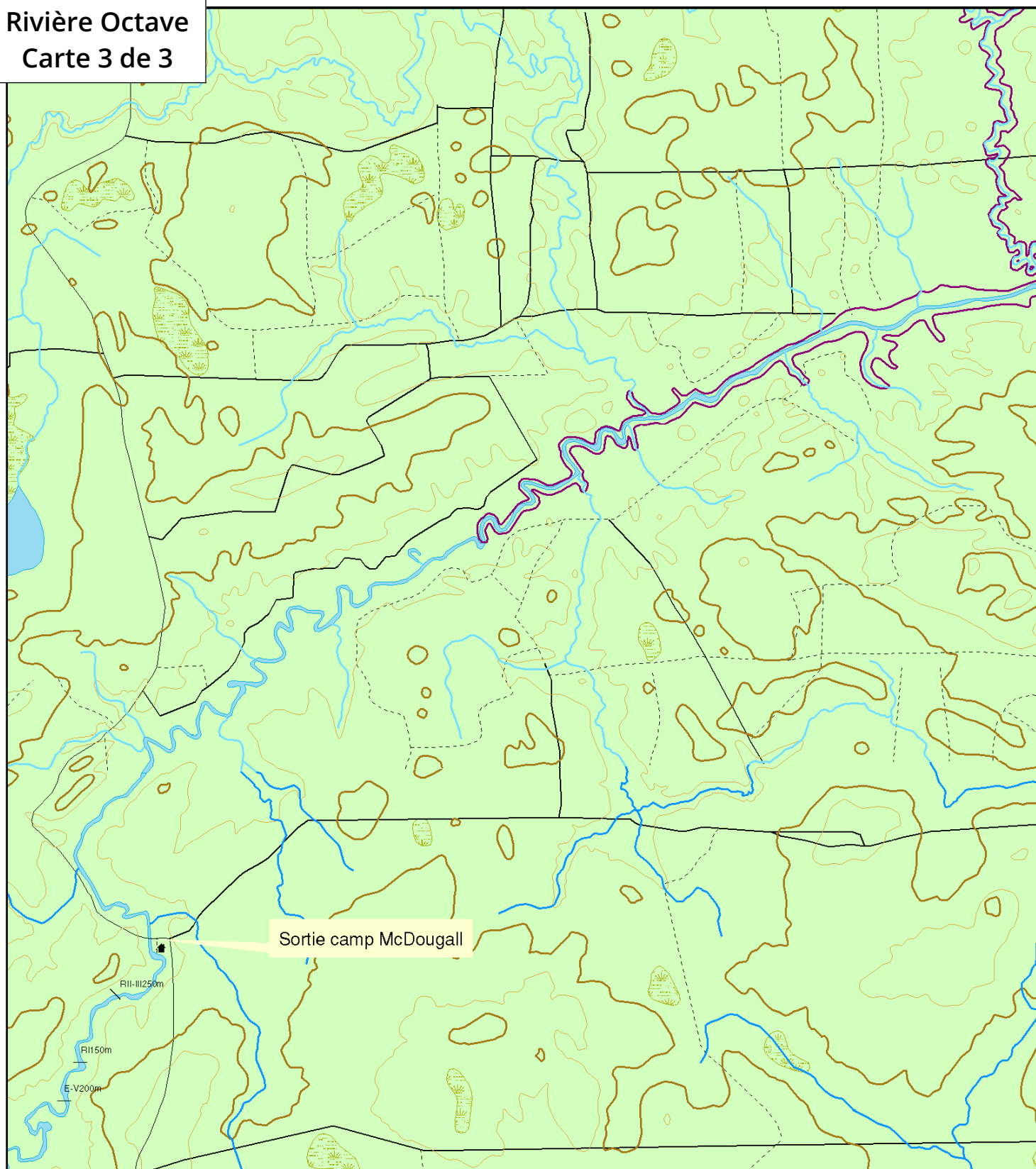
Distribution

Permise, tant que le contenu est préservé et la distribution gratuite. Disponible sur www.cartespleinair.org.

AVERTISSEMENT

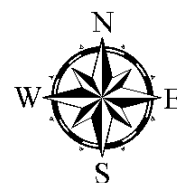
Cette carte a été produite bénévolement par des payeurs n'ayant pas la prétention d'être suffisamment fiables et expérimentés. Les auteurs se dégagent de toute responsabilité quant aux préjudices, dommages ou accidents pouvant découler de l'utilisation de cette carte. Des omissions ou erreurs sont toujours possibles, et nous vous serions reconnaissants de nous communiquer toute correction que vous auriez pu remarquer.

Rivière Octave
Carte 3 de 3



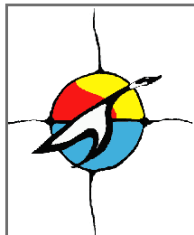
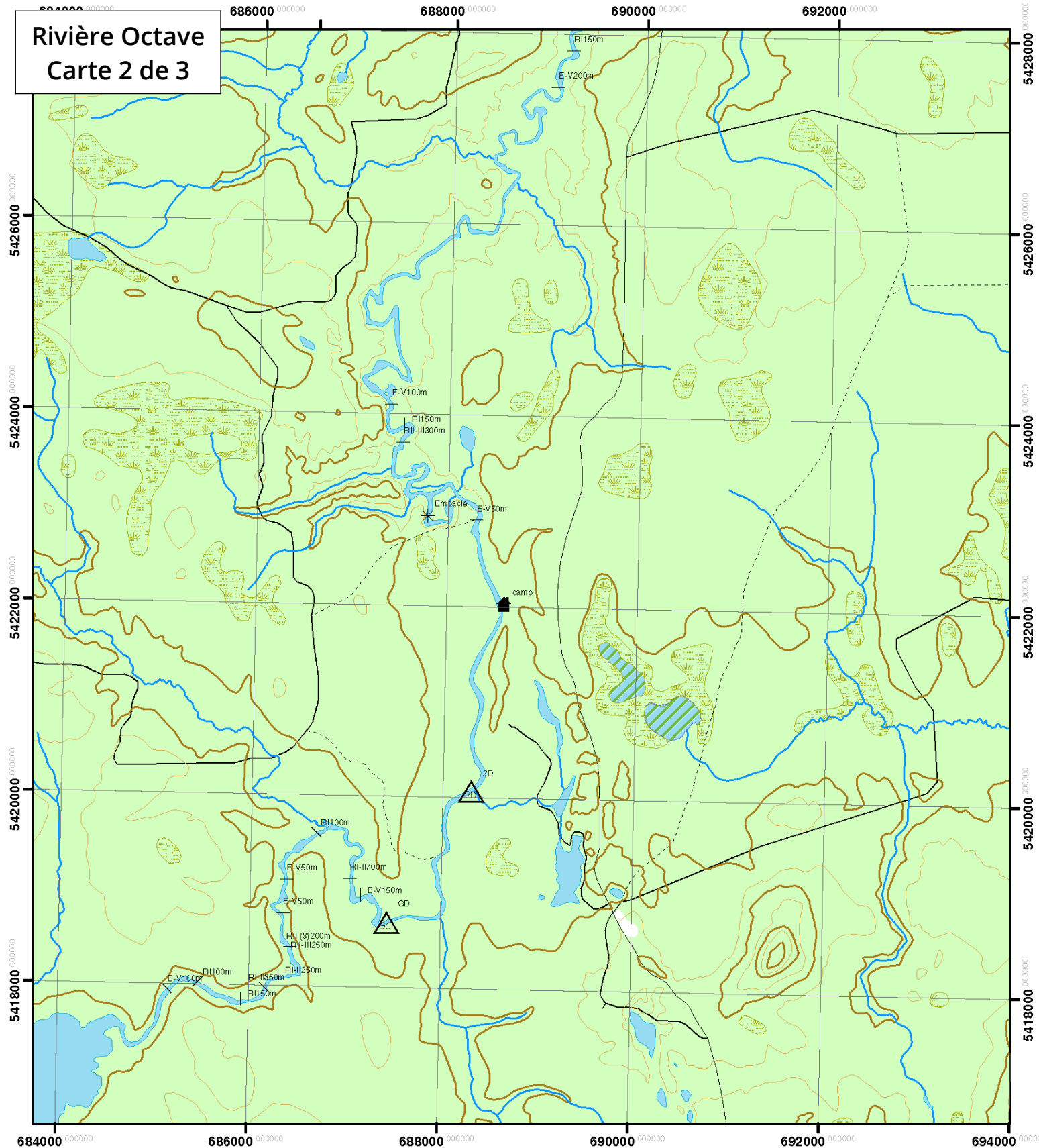
Benoit Croteau

Rivière Octave (chicobitik)



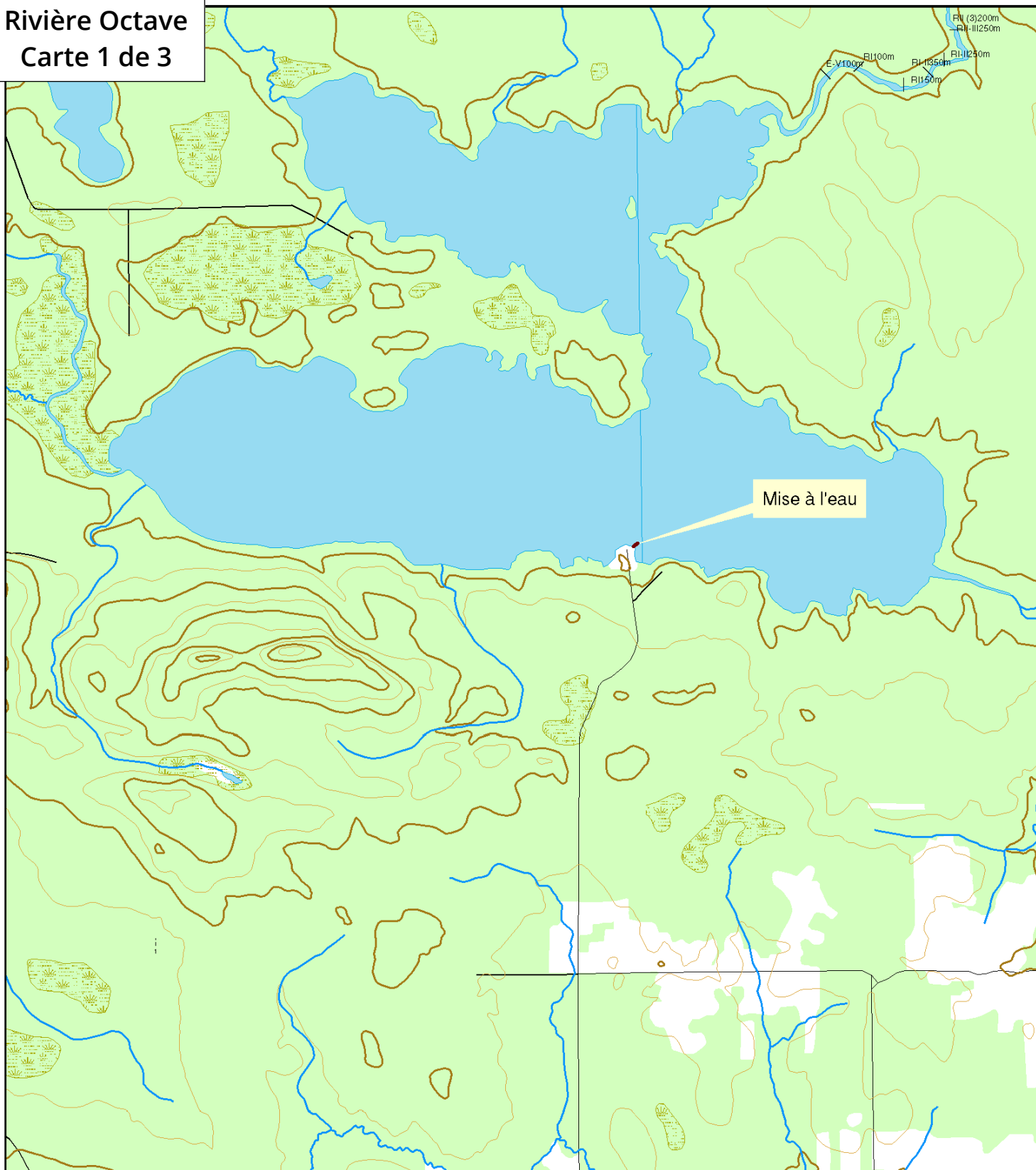
Rivière Octave

Carte 2 de 3



Rivière Octave

Carte 1 de 3



Rivière Octave (chicobitik)



Benoit Croteau

