

Situation géographique

La rivière Témiscamie prend sa source dans le secteur situé entre les Monts Tichégamie et Otish. Elle coule dans un milieu éloigné et sauvage. Il est surprenant qu'elle ne soit pas plus connue et fréquentée.

La branche principale de la rivière Témiscamie est canotable à partir du Lac Indicateur. Elle n'est pas incluse dans ce relevé.

La branche Est, décrite ici, porte le nom officiel de « rivière Témiscamie Est ». Est plus longue que la branche principale mais semble drainer moins d'eau. Elle est par conséquent plus sujette à manquer d'eau, et aussi moins difficile techniquement.

La rivière Témiscamie Est prend sa source près du Lac Pluto, à la tête des eaux du bassin versant de la rivière Eastmain. On peut à cet endroit passer d'un bassin versant à l'autre via un portage d'environ 1 km. Les cartes du relevé de cette portion ont été incluses dans leur forme originale, sans travail de mise-en-page.

La rivière Témiscamie fait partie du projet de parc national Albanel-Témiscamie-Otish.

Accès

Hydravion à partir d'une des bases d'hydravion situées sur la rivière même (Air Roberval) ou tout près (Air Saguenay). On atterrit au lac Pluto ou au lac Pollet, et à partir de là on peut remonter la rivière Saffray (lac Pluto) jusqu'à un portage bien entretenu donnant accès à la rivière Témiscamie Est.

La route 167 des Monts Otish (en construction été 2012) permettra peut-être un accès terrestre dans le futur.

Navette

On peut se rendre au point de sortie de la rivière Témiscamie (base Témiscamie d'Air Roberval) en automobile (172 km au nord de Chibougamau). La base d'Air Saguenay est située à environ 18 km au sud du point de sortie.

Période navigable

Il est très fortement recommandé d'éviter la période d'étiage pour descendre la Témiscamie Est. Cela vaut pour toute la section, jusqu'au confluent des rivières Témiscamie et Témiscamie Est (km 150 de la rivière Témiscamie). En aval de ce point, la rivière Témiscamie est probablement praticable peu importe le débit.

Qualité du milieu

Limite de la forêt boréale et de la taïga. Sauvage. Plusieurs brûlés.

Difficulté

Pour pagayeurs avancés ou intermédiaires bien encadrés. Quelques portages sont longs mais la plupart sont faciles.

Campements

Les sites de campement acceptables sont rares sur toute la rivière Témiscamie Est. Les rives sont souvent trop escarpées et raboteuses pour trouver un bon endroit pour une tente. En fouillant, on finit par trouver un endroit respectable suite à un peu de prospection et de patience.

Description

Les signes d'utilisation récente de la rivière, probablement par les Cris, sont visibles tout au long du parcours (y compris au changement de bassin versant). Les principaux sentiers de portages sont bien entretenus et balisés.

Témiscamie-Est - Ruisseau de tête (km 197 - km 180)

Le changement de bassin versant (en provenance du Lac Pluto) est relativement facile à franchir. Un cours portage (400 m) permet de rejoindre la rivière (ruisseau) Témiscamie Est. Le premier kilomètre donne la fausse impression que le ruisseau est navigable mais on enfle rapidement dans une impasse infernale après le deuxième lac.

Nous avons été agréablement surpris de trouver un beau sentier de portage bien entretenu le lendemain matin de notre mésaventure. Si vous passez par là, cherchez le début de ce portage (probablement au deuxième lac) et prenez le. Je regrette encore de ne pas avoir pris le temps de remonter pour indiquer l'endroit exact. Désolé!

La rivière reste ruisseau sur les 15 à 20 premiers km. La progression est lente et difficile du au faible débit. Les nombreux rapides étroits, pentus et très encombrés sont difficilement navigables avec des canots chargés.

Lors de notre passage, les fortes précipitations des semaines précédentes avaient gonflé la rivière à un niveau de crue printanière. Ce débit nous a permis de tout de même franchir la majorité des rapides. Les « boofs » d'écluse de castor : très amusant. À un débit plus normal pour la saison, beaucoup plus de portages et cordelles sont surement nécessaires.

Témiscamie-Est - (km 180 - km 150)

La rivière gagne du débit progressivement et les rapides deviennent plus facile à naviguer. Certains rapides sont toutefois maigres même à débit de crue. Belle section d'eau vive en général. Deux beaux canyons entraînent de courts portages. La rivière double de débit au km 169. C'est probablement seulement à partir de ce point qu'elle devient intéressante à débit d'été normal.

À débit de crue, le courant est très rapide dans les sections sans rapides.

Réalisation - Distribution

Relevé

Christian Hudon.

Date: Août 2012

Débit : Variant entre Crue et très haut (atypique pour cette période).

Fichiers pour GPS : Sur demande à chrhudon@yahoo.ca

Cartographie/Mise-en-page

Christian Hudon

Cartes topographiques de base

Copyright © Sa Majesté la Reine du Chef du Canada. Ministère des Ressources Naturelles. Tous droits réservés.

23D/03 Lac Gaschet

22M/14 Rivière Épervanche

22M/13 Lac Indicateur

22M/12 Lac L'Épinay

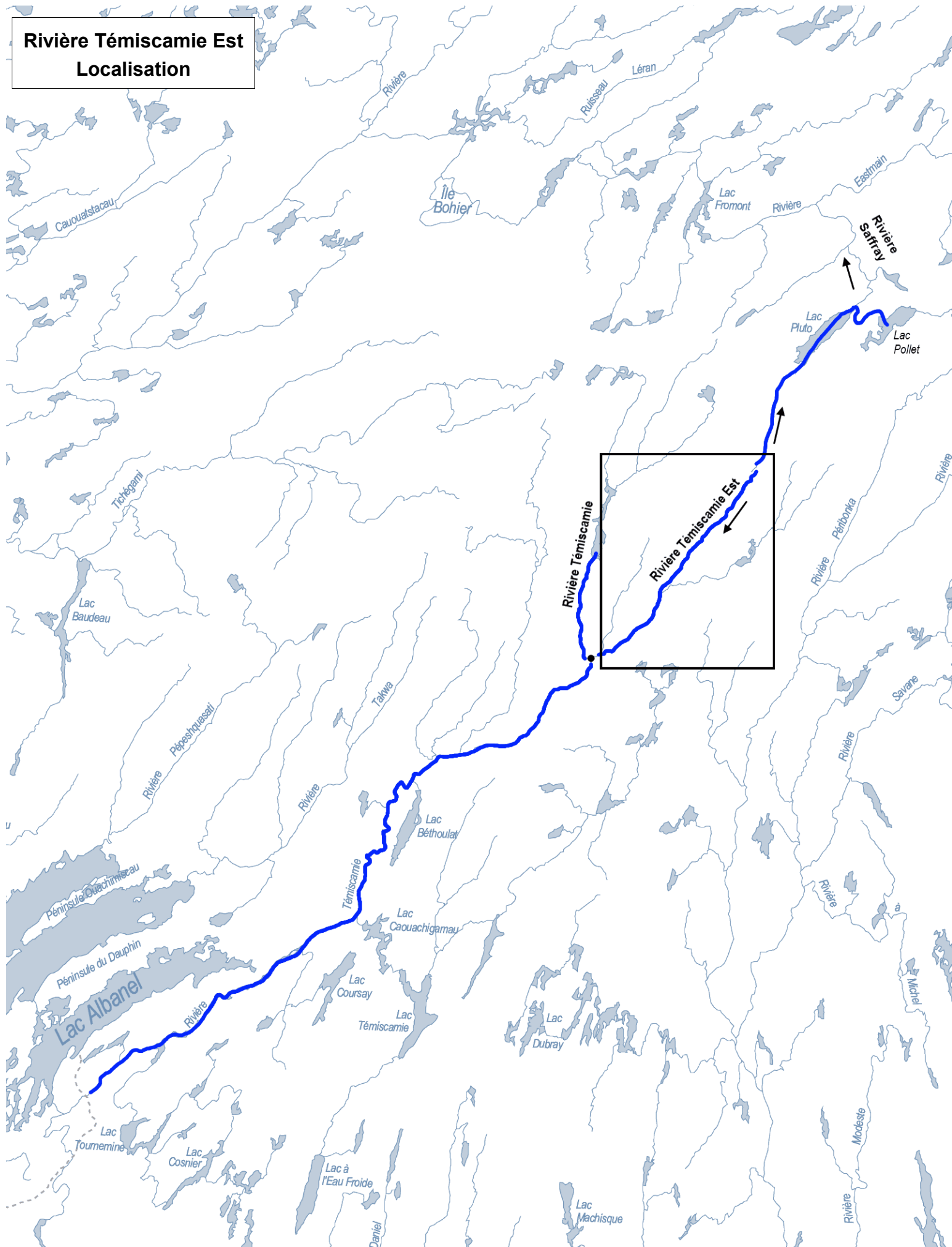
Distribution

Permise, tant que le contenu est préservé et la distribution gratuite. Disponible sur www.cartespleinair.org.

Avertissement

Cette carte a été produite bénévolement par des pagayeurs n'ayant pas la prétention d'être suffisamment fiables et expérimentés. Les auteurs se dégagent de toute responsabilité quant aux préjudices, dommages ou accidents pouvant découler de l'utilisation de cette carte. Des omissions ou erreurs sont toujours possibles, et nous vous serions reconnaissants de nous communiquer toute correction que vous auriez pu remarquer.

Rivière Témiscamie Est Localisation





195

Non navigable
sur plus de la moitié
de la distance

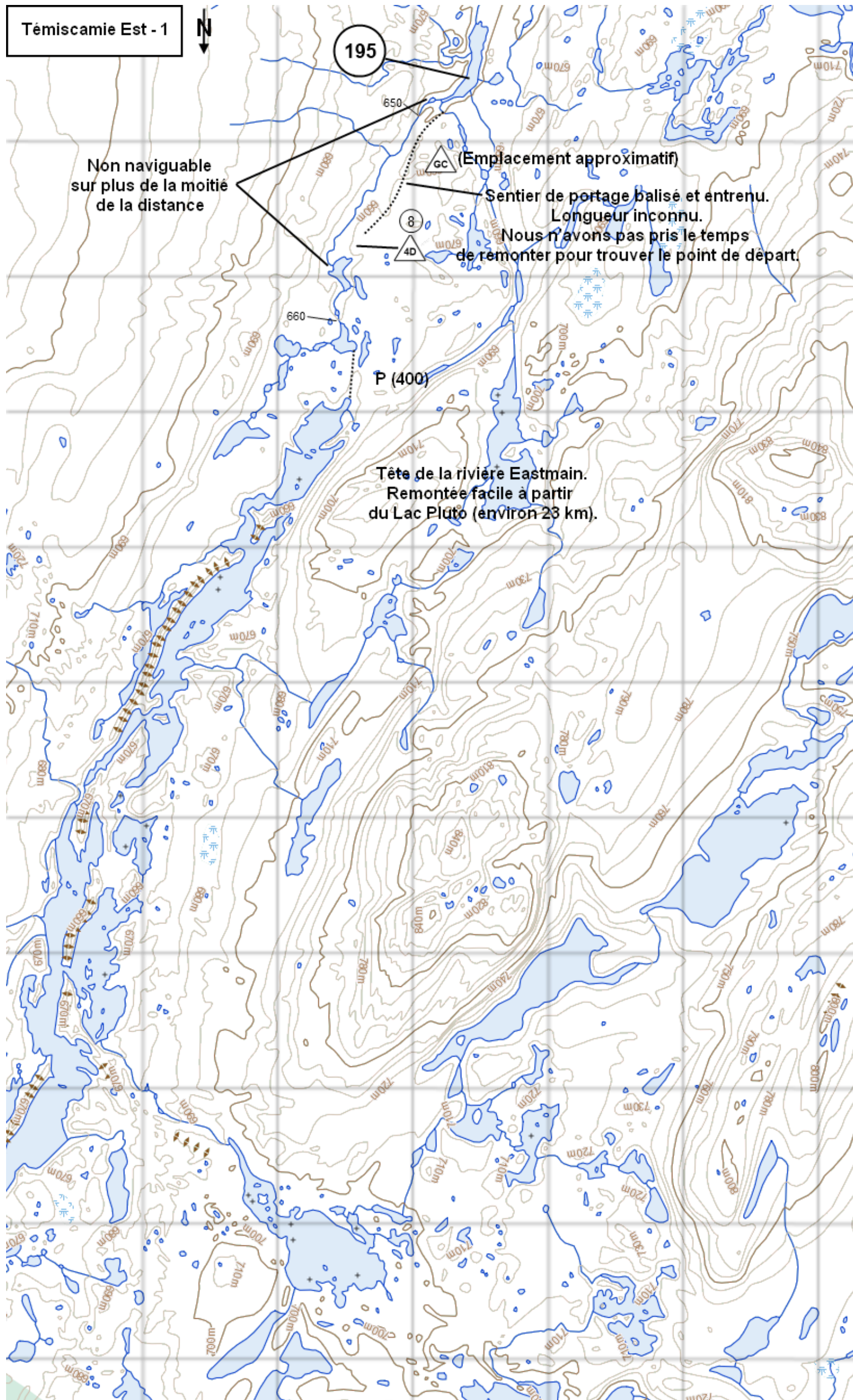
(Emplacement approximatif)

Sentier de portage balisé et entretenu.
Longueur inconnu.

Nous n'avons pas pris le temps
de remonter pour trouver le point de départ.

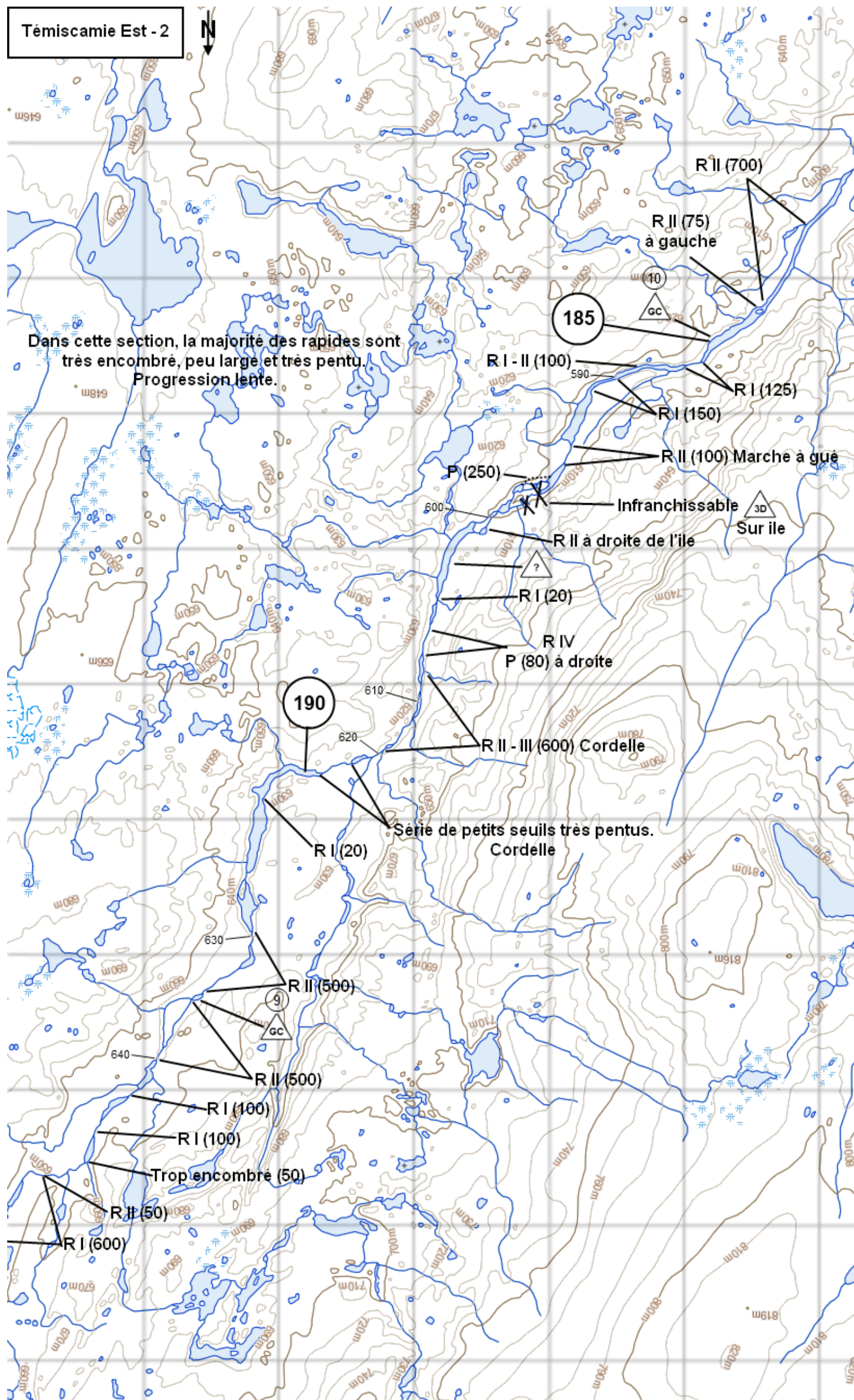
P (400)

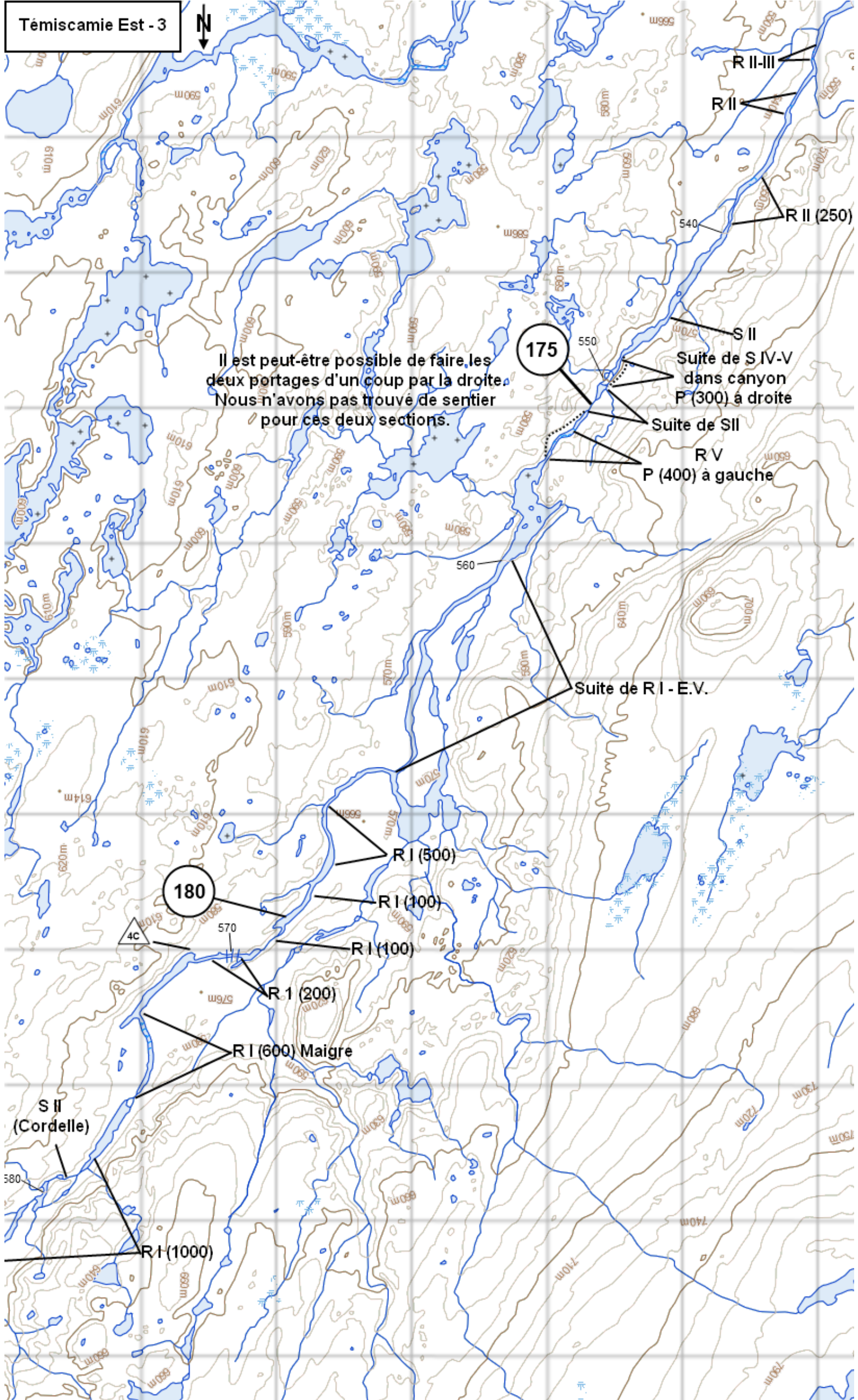
Tête de la rivière Eastmain.
Remontée facile à partir
du Lac Pluto (environ 23 km).

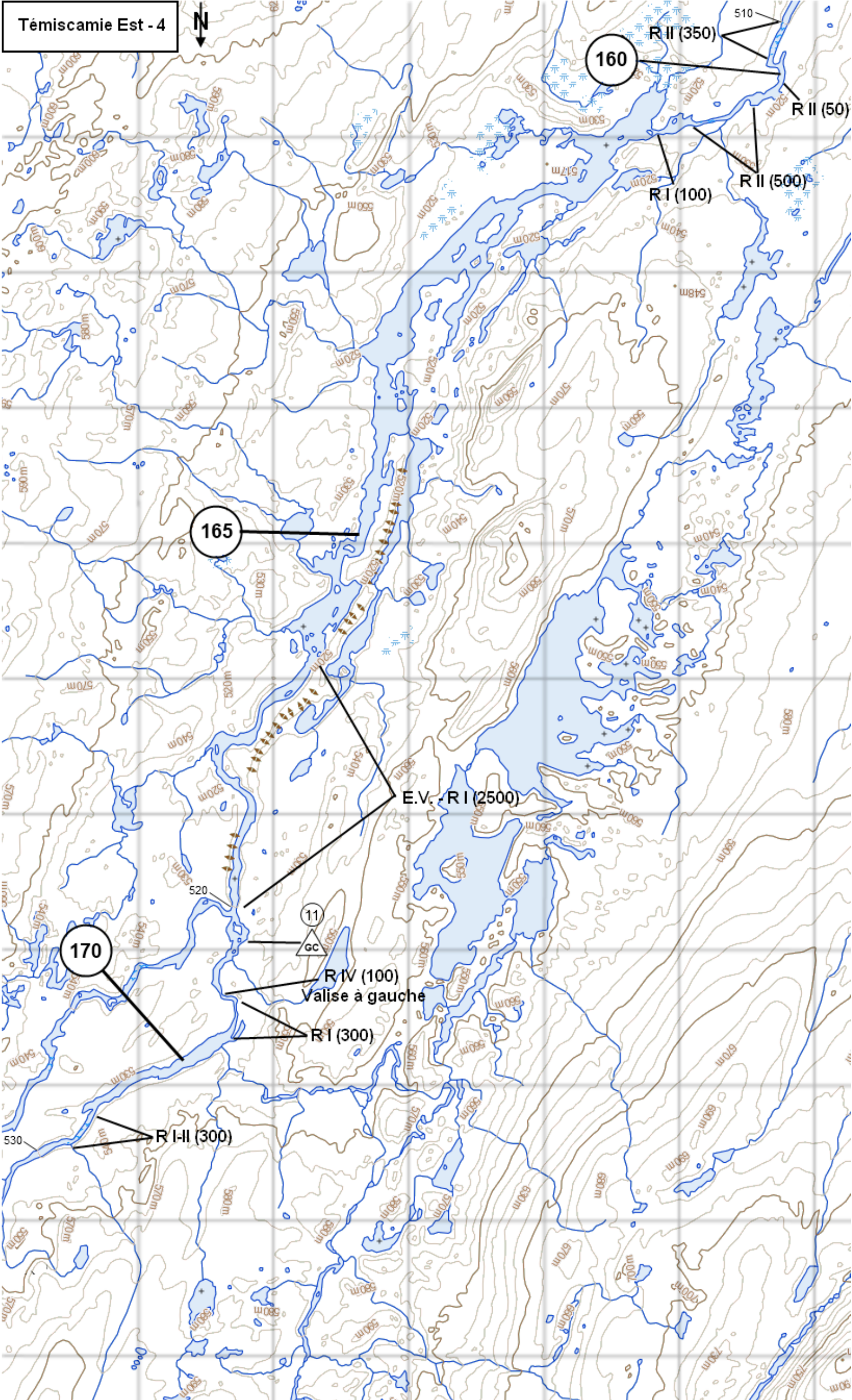




Dans cette section, la majorité des rapides sont très encombré, peu large et très pentu. Progression lente.









Rivière Témiscamie
Non relevée
Canotable à partir du lac Indicateur



150

E.V. - R I (2500)

R II (150)

R III (800) Encombré
Cordelle des deux cotés

155

P (550)

R IV ?

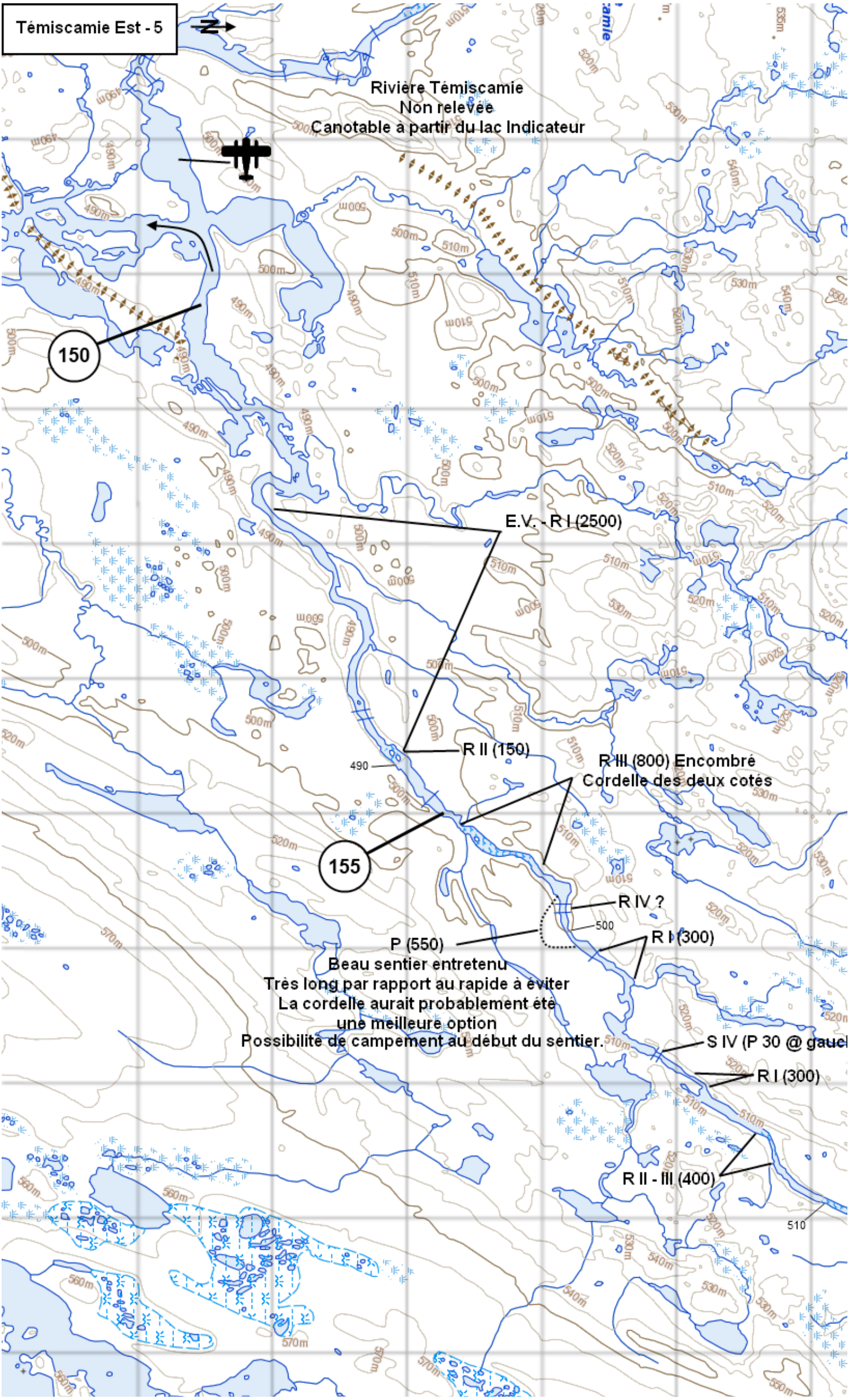
R I (300)

Beau sentier entretenu
Très long par rapport au rapide à éviter
La cordelle aurait probablement été
une meilleure option
Possibilité de campement au début du sentier.

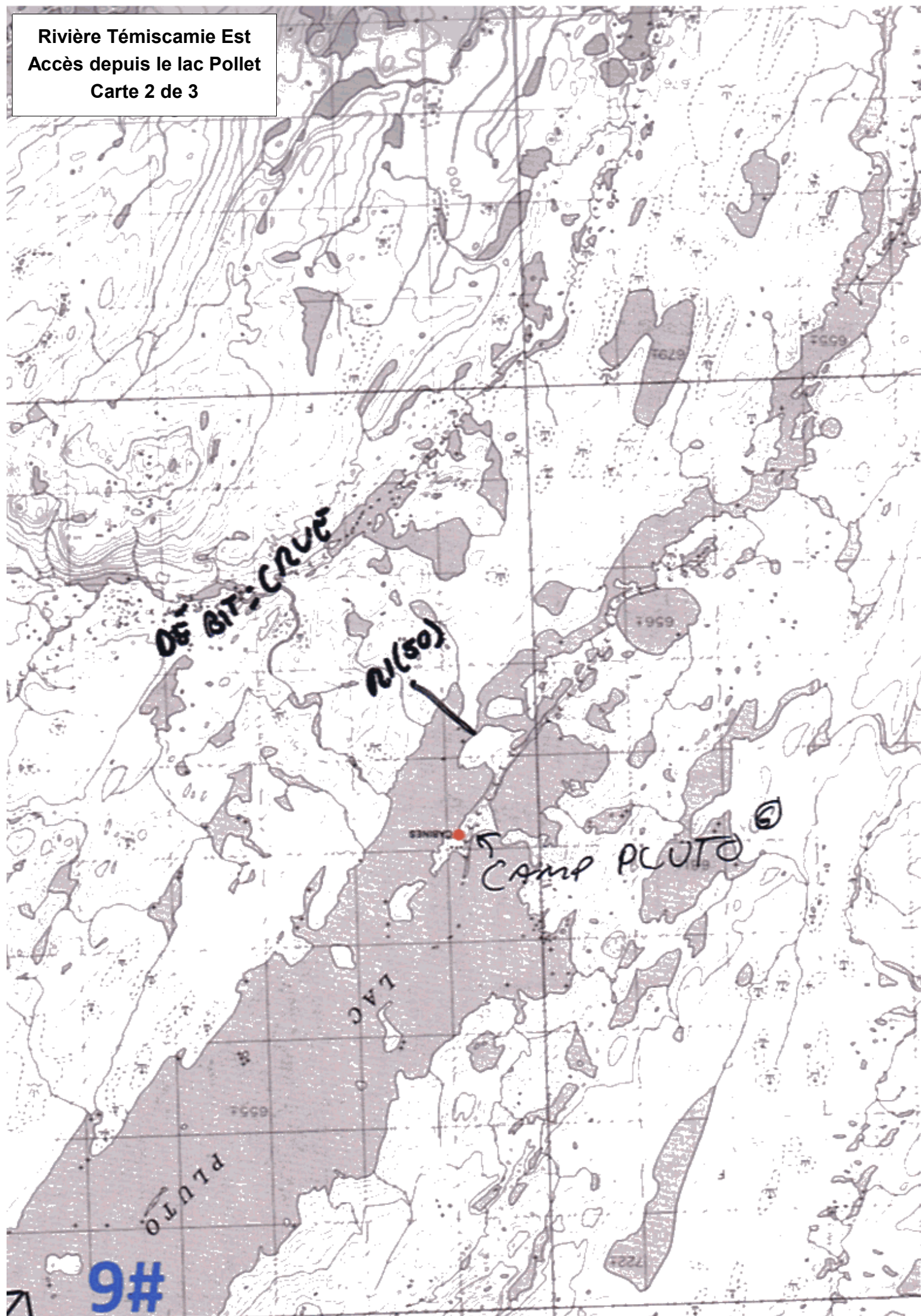
S IV (P 30 @ gauche)

R I (300)

R II - III (400)



Rivière Témiscamie Est
Accès depuis le lac Pollet
Carte 2 de 3



Rivière Témiscamie Est
Accès depuis le lac Pollet
Carte 3 de 3

