

SITUATION GÉOGRAPHIQUE

La rivière Témiscamie se situe au nord-est des lacs Albanel et Mistassini, dans le moyen nord du Québec. Elle prend sa source dans le secteur situé entre les monts Tichégamie et Otish. Dans sa partie amont, elle comporte deux branches : la branche principale (ouest) débute quelque peu en amont du Lac Indicateur. La branche Est, prenant sa source près du Lac Pluto (bassin de la Eastmain), est couverte dans un relevé séparé de Christian Hudon, disponible sur www.cartespleinair.org. Les deux branches se rejoignent au kilomètre 150, soit à 150 km en amont du lac Albanel.

Là d'où originent les eaux

Étant la source principale du lac Mistassini, la Témiscamie est aussi la source principale de la majestueuse rivière Rupert.

Projet de parc national québécois

La rivière Témiscamie, ainsi que la région environnante, font partie du projet de parc national québécois Albanel-Témiscamie-Otish. <http://www.mddefp.gouv.qc.ca/parcs/ato/con-ATO.htm>.

FICHE TECHNIQUE**Distance**

de 75 à 185 km, selon l'itinéraire choisi.

Difficulté

- en amont du kilomètre 150 : cote générale RIII-IV avec un portage de 500m et plusieurs rapides sans sentier de portage. Pour payeurs avancés.
- km 150 – km 106 : cote générale RII-III (5) avec un portage de 1000m. Pour payeurs avancés ou intermédiaires bien encadrés.
- km 106 – km 11 : facile, deux rapides de classes 1-2, et 1.
- km 11 – km 0 : non relevée.

Portages

quelques uns en amont du kilomètre 106 (ruisseau Béthoulat) et sur certaines voies d'accès pour atteindre la rivière.

Dangers

Rapides sans sentier de portage identifié. Forte probabilité de grands vents de face sur les quelque 80 derniers kilomètres. Lors de notre séjour, nous n'avons pas été immobilisés, mais avons eu une demi-journée avec un fort vent de face.

QUALITÉ DU MILIEU

Sauvage. Eau propre et limpide. À la limite de la forêt boréale et de la taïga. Forêt anciennement brûlée (arbres clairsemés et délavés/blanchis par la pluie, bleuets) au nord du kilomètre 70.

CAMPEMENTS

Un nombre suffisant de sites ont été identifiés. Dans la section des plages (km 106 à 40 environ), les sites sont très nombreux. En amont du kilomètre 70, la rivière est bordée d'anciens brûlés, et il est facile de trouver du bon bois pour le feu. En aval du kilomètre 70 (confluent de la rivière à l'Eau Froide), c'est de la forêt boréale où on trouve tout de même le bois requis. La partie en aval du kilomètre 47 est régie par la SEPAQ, et le camping y requiert l'enregistrement (et le paiement) à l'avance.

PÉRIODE NAVIGABLE

En amont du kilomètre 150, aucune information puisque le relevé a été effectué lors d'une crue exceptionnelle. En aval du confluent des deux branches principales, on peut normalement effectuer la descente en tout temps, quoique durant la crue la rivière déborde son lit et inonde les terrains environnants. Il y a déjà eu une station de mesure de débit du CEHQ sur la rivière Témiscamie, au kilomètre 24. Elle n'est plus en opération, son numéro de station était 081006, et on peut encore consulter ses données historiques :

http://www.cehq.gouv.qc.ca/hydrometrie/historique_donnees/fiche_station.asp?NoStation=081006.

Pour avoir une idée du niveau d'eau courant sur la Témiscamie, on peut consulter les données de la plus proche rivière de taille comparable : la Broadback, qui malgré son éloignement a des variations relativement similaires. On peut consulter d'autres rivières également pour confirmer/informer les tendances régionales.

Broadback (station 080809) :

<http://www.cehq.gouv.qc.ca/suivihydro/graphique.asp?NoStation=080809>.

ACCÈS

Le point de sortie typique se situe au kilomètre 11, près de la base d'hydravion Témiscamie d'Air Roberval. Il y a là une rampe de mise à l'eau publiquement accessible. C'est au kilomètre 404 de la route 167, soit à 172 km au nord de Chibougamau. La route est carrossable par des autos conventionnelles.

Point de sortie (Google Maps) :

<http://maps.google.com/?q=51.006,-72.993&z=13&t=h>

Il est aussi possible de poursuivre jusqu'à l'embouchure, puis de payer 12 km sur le lac Albanel et rejoindre le camping de la SEPAQ.

NAVETTE

On accède typiquement en hydravion aux divers points de départ possibles. Voir la carte générale ci-jointe pour connaître les divers accès par route et par hydravion.

Il devrait éventuellement y avoir un accès au kilomètre 42, quand l'extension de la route 167 vers les monts Otish deviendra accessible au public (entièrement carrossable mais encore en construction et fermée au public en date de 2013). À partir du kilomètre 27.4 de la route, on peut porter environ 100m le long d'un ruisseau (rive ouest) à travers du terrain « bulldozé » jusqu'à un chemin secondaire en sable. Ce chemin a vraisemblablement servi de route d'hiver préalable à la construction de la route 167, et il est connecté à la route 167 de part et d'autre à quelques kilomètres plus loin (1 à 3 km environ) mais on ignore s'il est entièrement utilisable et accessible (ou barré par un fossé ou des blocs de ciment ou autre). Une fois sur la route de sable, il faut s'éloigner d'environ 50m à l'ouest du ruisseau pour trouver un sentier de portage menant au bord de la rivière Témiscamie. Le début du sentier est mal défini, mais ensuite il devient plus facile à suivre. Voir la carte pour un croquis sommaire.

Hydravion

Air Roberval : <http://www.airroberval.com/>

base Témiscamie : +1 418.669.3346, temiscamie@xplornet.com

En 2014, il en coûtait 11\$ par mille pour un voyage en Cessna Caravan (pour 4 passagers et 1 canot). Pour se faire déposer au lac Indicateur (distance de 80 milles, donc 160 milles aller-retour), le vol nous a coûté 2311\$, taxes incluses.

En 2013, il en coûtait 12\$ par mille pour un voyage de DHC-3 Otter (charge utile de 2600 lbs, 2 canots de 16-17 pieds maximum, et 9 passagers). Pour se faire déposer au lac Béthoulat (distance minimale de 50 milles, donc 100 milles aller-retour), chaque vol nous a coûté 1380\$, taxes incluses.

Il y a de l'hébergement et une cantine sur place, qui servent principalement aux travailleurs forestiers de la région.

NOTE : suite aux inondations du printemps 2014, les installations (hébergement et cantine) étaient inutilisables en juillet 2014. À vérifier pour l'été 2015.

Air Saguenay :

Base à 18 km au sud de la base d'Air Roberval.

DESCRIPTION

La rivière Témiscamie coule dans un milieu éloigné et sauvage. Il est surprenant qu'elle ne soit pas plus connue et fréquentée. La section en aval du « confluent des branches » (km 150) est très intéressante pour une expédition de canot-camping.

Les signes d'utilisation récente de la rivière, probablement par les Cris, sont visibles tout au long du parcours. Les principaux sentiers de portages sont bien entretenus et balisés. Nous n'avons cependant rencontré personne lors de notre relevé, sauf le dernier jour. À débit de crue, le courant est très rapide dans les sections sans rapides.

Du lac Indicateur au confluent des branches (km 150)

Belle section très sauvage et rarement canotée. Pour payeurs expérimentés. À débit de crue, les rapides entre les kilomètres 155 et 150 sont difficiles et la cordelle devient impossible. Les portages et les campements sont très rares jusqu'au confluent des branches. Il est possible de porter les rapides les plus difficiles à travers la forêt (quelques conifères, lichen et thé du Labrador). Superbe végétation de taïga.

Du confluent des branches (km 150) au ruisseau du lac Béthoulat (km 106)

Très belle section de rapides. À partir du confluent, la rivière s'élargit et le débit augmente drastiquement. Le courant est très puissant sur toute la section. Le principal obstacle est un long RV qui nécessite un portage de 1000 mètres dans un beau sentier. À débit de crue, un degré de prudence élevé est nécessaire même dans les rapides faciles. La largeur de la rivière et le très fort courant entre les rapides rendent la récupération d'un canot chargé extrêmement difficile.

Accès via la rivière Témis (km 112)

Analyse préliminaire à partir des photos aériennes:

<http://maps.google.com/maps?q=51.544,-72.238&t=h&z=14>

Il semble y avoir 2 plages sur le lac de départ, pour éventuel camping. La possibilité d'amerrir sur ce lac a été vérifiée auprès d'Air Roberval. Pour se rendre à la rivière Témis (ne pas confondre avec la Témiscamie), c'est mal drainé, du terrain plat

qui garde son eau avec ruisseaux calmes et peu profonds. L'eau doit forcément s'écouler quelque part, mais en été il serait possible d'avoir quelques passages maigres. Le premier 800m se fait sur un mini ruisseau bien défini. Ensuite le cours d'eau est large, probablement calme/stagnant, et se divise en deux. La branche gauche se poursuit après 1.6 km sur un très petit filet d'eau assez bien défini. De là il reste 500m à faire sur le ruisseau. Le ruisseau semble être encombré vers la fin, donc une bonne option pourrait être de faire 250m sur le ruisseau, puis environ 20m de portage pour rejoindre la Témis qui passe juste à côté. Les rives ne semblent pas escarpées ni profondes à cet endroit. Ensuite, il y a 6 km de méandres sablonneux avec plages pour atteindre la rivière Témiscamie.

Accès via la décharge du lac Béthoulat

Une plage invitante pour le camping a été identifiée dans la partie nord du lac (nous y avons campé). Cependant, elle comporte quelques roches, et l'hydravion doit préférablement amerrir dans la baie voisine, ce qui demande environ 4 km de canot, ou 100m de portage en terrain peu invitant. Le ruisseau qui coule vers la Témiscamie est d'une largeur d'environ 20 mètres, et comporte quelques obstacles qui demandent typiquement une cordelle et deux portages totalisant environ 500m.

Témiscamie - Les plages (km 106 - km 40)

Cette section est une destination de choix pour des vacances de canot-camping en mode familial, ou axées sur la pêche et/ou la détente. Elle comporte de nombreuses et immenses plages à débit d'été. Les plus grandes vont jusqu'à près de 1 km de longueur et 400m de largeur. Celles qui sont minces et longues étaient en général plus pratiques et plus belles pour le camping que les plus grandes. Noter qu'au kilomètre 47, on entre sur le territoire de la SEPAQ, et il faut par conséquent s'être enregistré pour le camping et/ou la pêche moyennant des frais.

Accès via la rivière à l'Eau Froide

(branche Sud : lacs Témiscamie et Caouachigamau)

Cet itinéraire n'a pas été relevé, mais c'est celui qui permet d'accéder à la rivière Témiscamie en auto. Le portage final permettant de rejoindre la Témiscamie (à défaut de franchir une section de rapides difficiles) de 2 km traverse un ancien brûlé. Le sentier est relativement bien défini, et les arbres en travers sont presque tous au sol et faciles à enjamber. On doit franchir deux pierriers (champs de grosses roches) et quelques passages isolés où le terrain est plus difficile (glissant, pentu, ou boueux).

Témiscamie - du km 40 au km 11

Cette section est assez sujette au vent. Au confluent de la rivière Tournemine, qui a en fait l'apparence d'un lac, se trouvent plusieurs sites de camping.

Colline Blanche

Au kilomètre 20, il faut impérativement faire un arrêt à la Colline Blanche. Ce site historique est une carrière que les autochtones ont autrefois exploitée pour son minerai. Bien que documenté comme étant de la quartzite, nos recherches internet nous indiquent qu'il s'agirait davantage de chert. En frappant ensemble des morceaux de cette roche, on obtient des étincelles.

La roche extraite du haut de la montagne a été visiblement « poussée » vers le bas, formant littéralement une « rivière » (coulée) d'éclats de pierre.

Un sentier de randonnée totalisant moins d'un kilomètre permet de faire le tour des lieux incluant une grotte, plusieurs points de vue exceptionnels, et le dôme de pierre au sommet. Voir l'encadré qui montre les sentiers, sur la carte-guide.

Bien que le site ne soit pas surveillé, on suggère de demander la permission au conseil de bande de Mistissini pour visiter l'endroit.
<http://lieuxpatrimoniaux.ca/fr/rep-reg/place-lieu.aspx?id=12977>

Témiscamie – du km 11 au camping de la SEPAQ

Cette section n'a pas été relevée.

PARCOURS ALTERNATIFS

En plus des deux branches ci-haut mentionnées (est et principale/ouest), plusieurs tributaires et offrent des parcours alternatifs.

Rivière à l'Eau Froide

La rivière à l'Eau Froide, est en quelque sorte la branche sud de la rivière Témiscamie, et rejoint celle-ci à 70 km de l'embouchure. Celle-ci comporte beaucoup d'intérêt puisque :

1. C'est sur elle que se situe le lac portant le nom Témiscamie.
2. C'est la voie d'accès traditionnelle qui, avant l'apparition de chemins forestiers, permettait l'accès à la tête des eaux du bassin versant du lac Saint-Jean. Il fallait alors remonter la rivière Témiscamie, ensuite la rivière à l'Eau Froide jusqu'au lac à l'Eau Froide, puis portager pour franchir la limite des bassins versants et atteindre le lac de Vau, source des rivières Daniel et Mistassibi, qui se déversent dans le lac Saint-Jean.
3. C'est aussi une des voies d'accès à la rivière Mistassini (au sud du lac via 3 portages). Avant la construction du chemin forestier qui longe la Mistassini, c'était le seul accès à la rivière Mistassini, mis à part par hydravion.
4. Elle est accessible via des chemins forestiers, ce qui évite d'avoir à prendre l'hydravion.

Petit lac Témiscamie (rivière L'Épinay)

La rivière L'Épinay, un embranchement de la rivière à l'Eau Froide qui provient du lac L'Épinay en passant par le Petit lac Témiscamie, risque de s'ajouter prochainement à la panoplie d'options puisqu'un chemin forestier est en développement dans ce secteur. Reste à en faire le relevé. Pour la partie en aval du lac Témiscamie, une analyse des cartes topographiques et photos aériennes suggère des rapides intermittent de difficulté assez uniforme de R1 à R2-3, avec quatre rapides de 50m chacun qui seraient de classe 3 à 4. Une carte-guide préliminaire est disponible sur www.cartespleinair.org.

Rivière Tournemine

La rivière Tournemine permet d'accéder aux derniers kilomètres de la rivière Témiscamie. La navette est d'environ 25 km (9 km sur la route 167, et environ 16 km sur un chemin secondaire), et il faut parcourir environ 35 km sur la rivière Tournemine, avant d'arriver au kilomètre 27 de la Témiscamie. À cet endroit il reste 16 km pour revenir à la route 167.

AUTRES INFORMATIONS

Pêche

La partie en amont du territoire de la SEPAQ (kilomètre 47) coule sur des terres de catégorie 2, selon l'entente de la Baie James et du Nord Québécois. Cela signifie que les autochtones administrent la pêche, et qu'il faut la permission du conseil de bande de Mistissini (moyennant probablement des frais) pour y pêcher.

Photos

Nous avons ajouté plusieurs photos des lieux dans Google Maps. Dans Google Maps, naviguer au bon endroit, puis sélectionner l'option « Photos ». Celles ajoutées par l'auteur sont aussi disponibles ici :

<http://www.panoramio.com/user/cartespleinair.org/tags/Rivi%C3%A8re%20T%C3%A9miscamie> (rivière Témiscamie).

<http://www.panoramio.com/user/cartespleinair.org/tags/Route%20167> (route 167).

LÉGENDE

Accès



Point d'accès par véhicule ou par train



Point d'accès par hydravion

Rapides

EV	Eau-vive
R1, R2, ..., R6	Rapide avec classe de difficulté
R2-3	Rapide entre deux classes de difficulté
R2+3	Rapide avec classe de difficulté inégale
S2, S3, ..., S6	Seuil avec classe de difficulté
C, Chute	Chute
K, Cascade	Cascade
P 250m à G	Portage avec distance et gauche/droite
B.C., BC	Barrage de castor

Campings



Site de camping, avec plage si applicable
Taille (nb de tentes de 3-4 places): 1, 2, 3, 4, 5, G (groupe)
Qualité: A (excellent), B (bien), C (correct),
D (passable), E (médiocre/dépannage)



Site de camping, cote inconnue



Site de camping potentiel (environ 1h d'aménagement)



Site de camping, existence incertaine



Site de camping
EB = site disponible par eau basse seulement
EH = site disponible même à eau haute ou en crue



Camping organisé, possiblement payant

RÉALISATION-DISTRIBUTION

Relevé

- Christian Hudon, août 2011, débit variant entre la crue et très haut (atypique pour cette période). Du km 150 au km 11.
- Charles Leduc, 28 juillet au 10 août 2013. Accès par le lac Béthoulat, puis rivière Témiscamie du km 106 au km 11. Débit d'environ 220 m³/s sur la Broadback. Débit moyen pour cette période de l'année.
- Catherine Marion et Guylain Carrier, 16 juillet au 1er août 2014. Accès par le lac Indicateur, puis rivière Témiscamie jusqu'au km 11. Débit de crue.
- Timothé Breton, 2025, section aval.

Cartographie/Mise-en-page

Charles Leduc, 2013, 2026. Catherine Marion, 2014.

Cartes topographiques de base

Copyright © Sa Majesté le Roi du Chef du Canada. Ministère des Ressources Naturelles. Tous droits réservés.

22M/13 Lac Indicateur
22M/12 Lac L'Épinay (km 150)
32P/09 Rivière Témis (km 106)
32P/08 Lac Béthoulat
32P/07 Lac Clairay (facultatif)
32P/01 Lac Témiscamie (facultatif)
32P/02 Lac Kallio (km 11)
32I/14 Lac Bonneville
32P/03 Île Tchaphipane

Contributeurs

- Christian Hudon : relevé, révision et corrections.
- Catherine Gauthier : informations préliminaires.
- Philippe Pelland (FQCK) : informations préliminaires
- Jean-Francois Cantin : révision et corrections.
- Éric Castonguay : révision et corrections.
- Catherine Marion : relevé, révision et corrections.
- Catherine Gautier : informations, révision et corrections.
- Sébastien Lapiere : révision et corrections.
- Éric Pelletier et Jacques Picard (pilotes d'Air Roberval): validation des sites d'amerrissage en hydravion.

Distribution

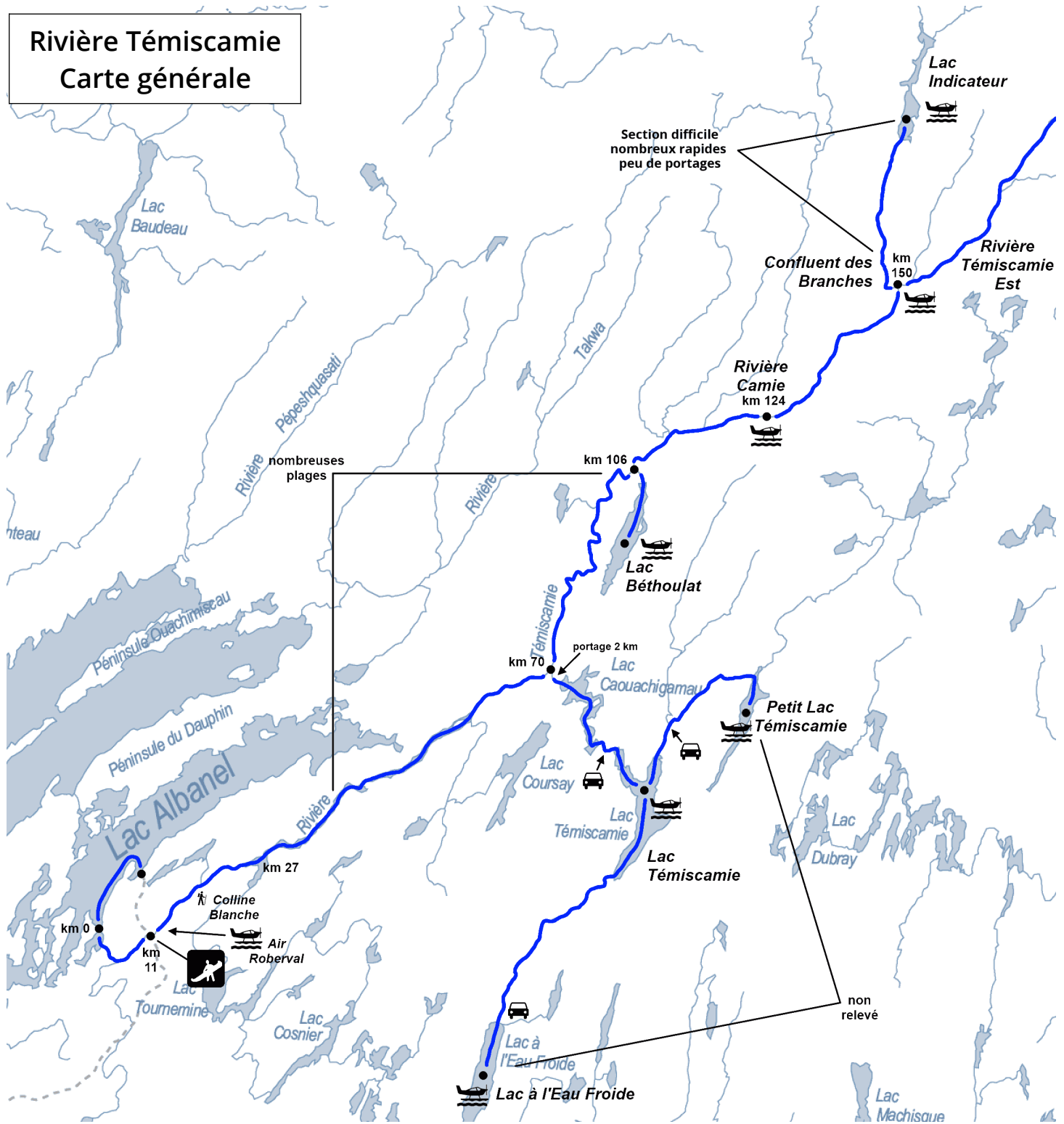
Permise, tant que le contenu est préservé et la distribution gratuite. Disponible sur www.cartespleinair.org.

AVERTISSEMENT

Cette carte a été produite bénévolement par des payeurs n'ayant pas la prétention d'être suffisamment fiables et expérimentés. Les auteurs se dégagent de toute responsabilité quant aux préjudices, dommages ou accidents pouvant découler de l'utilisation de cette carte. Des omissions ou erreurs sont toujours possibles, et nous vous serions reconnaissants de nous communiquer toute correction que vous auriez pu remarquer.

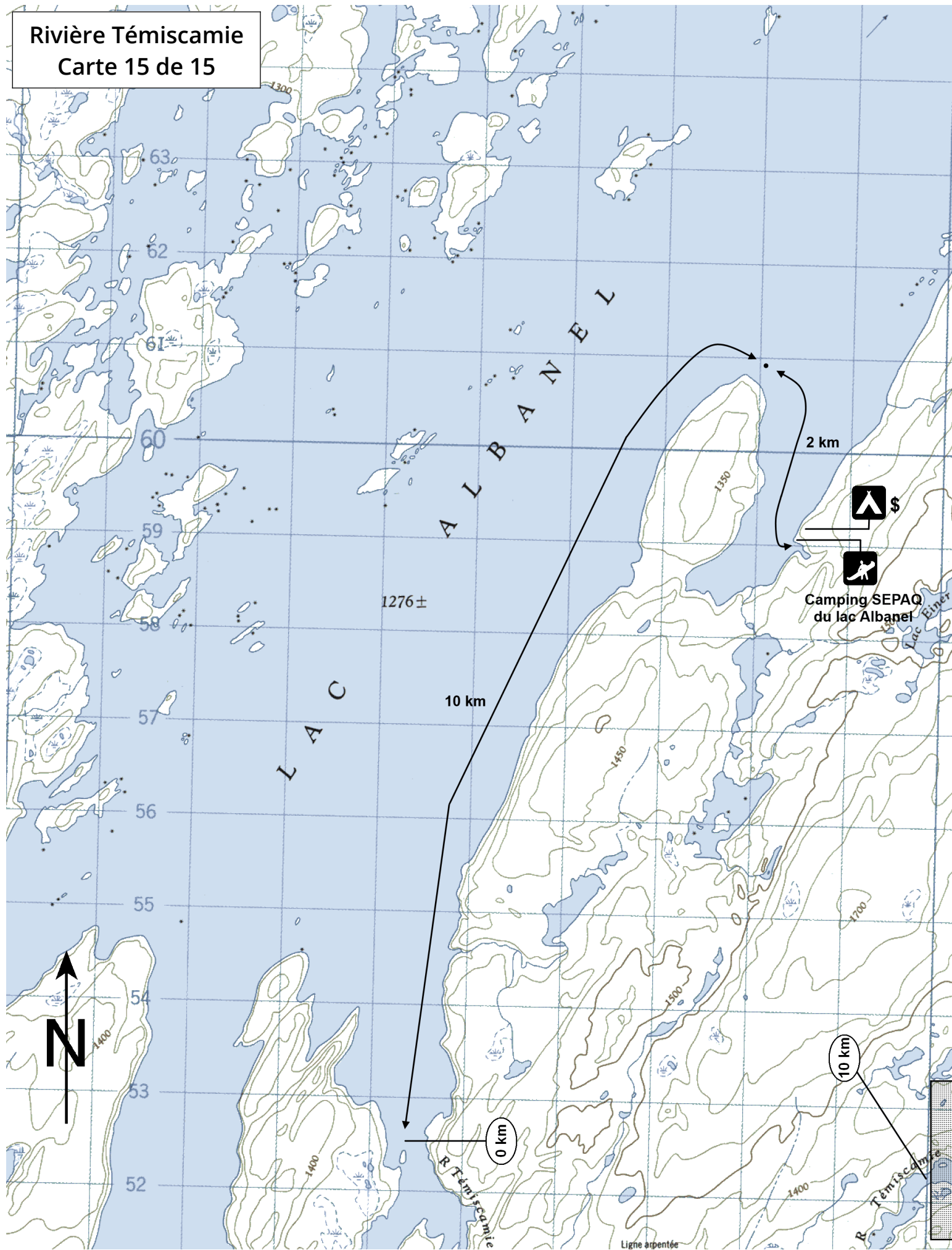
Rivière Témiscamie

Carte générale

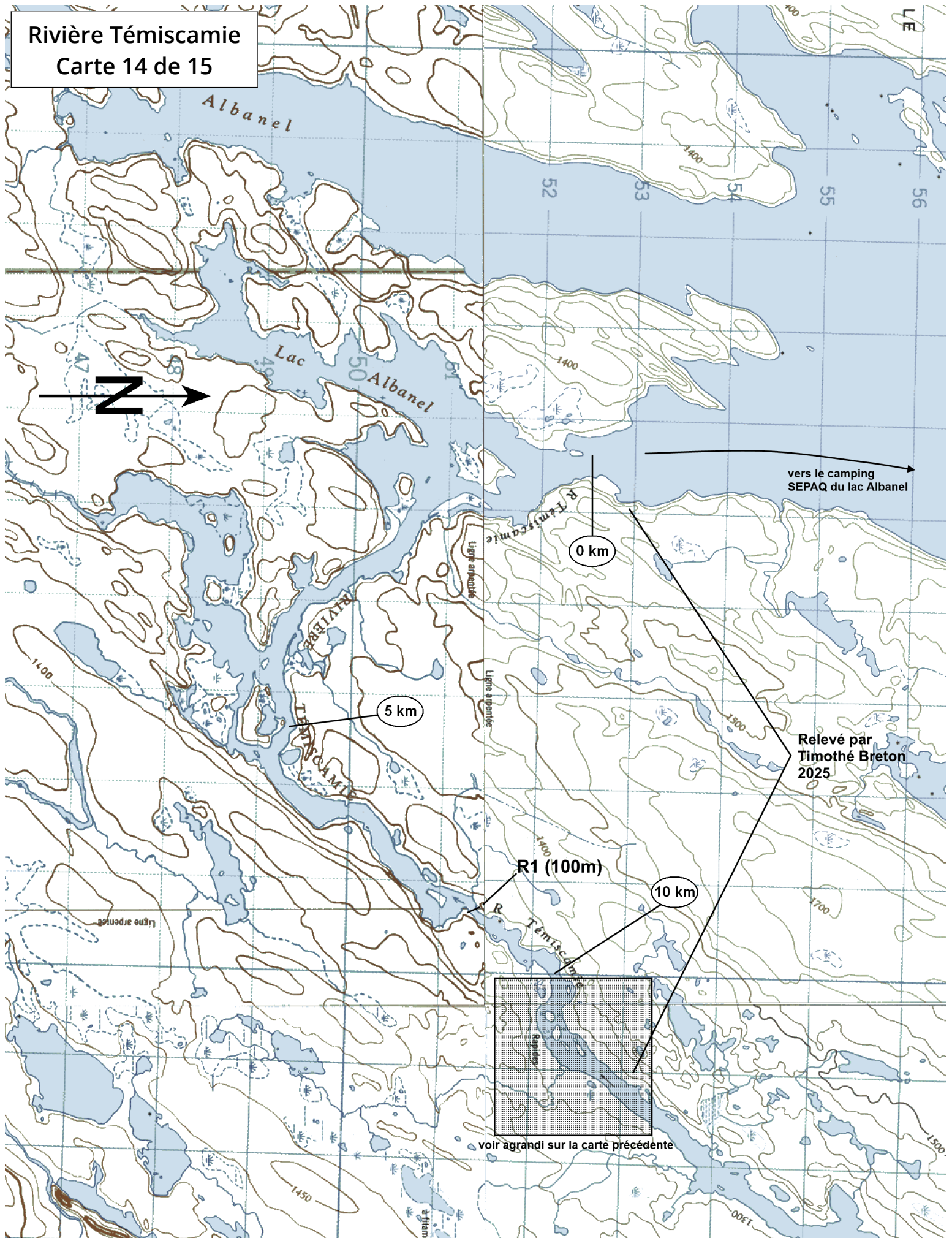


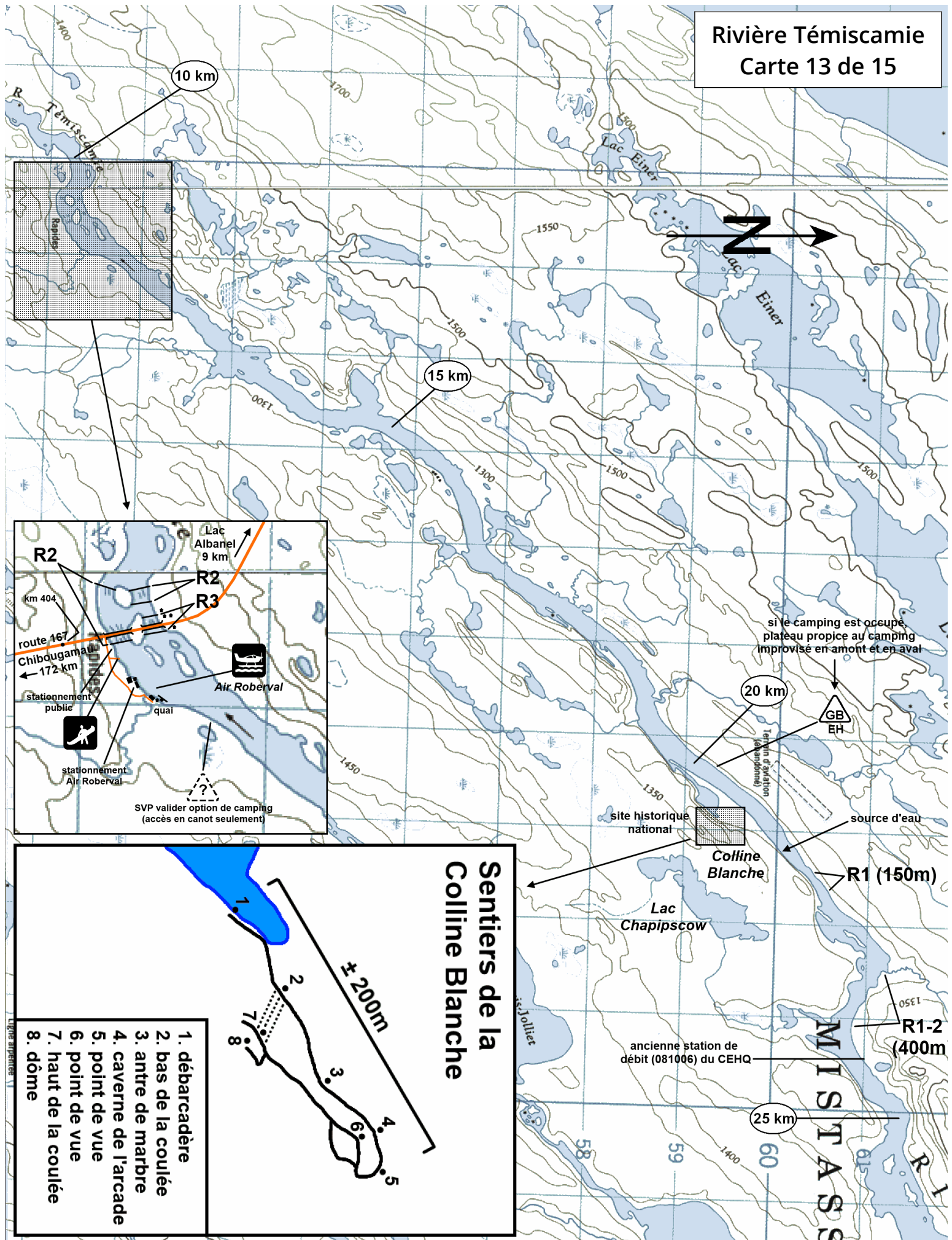
Départ	Accès	Distance (sortie km 11)	Lat/Lon (Google Maps)
Lac Indicateur	Hydravion.	170 à 180 km	http://maps.google.com/?q=51.916,-71.812&z=13
Confluent des Branches – km 150	Hydravion. 71 mi d'Air Roberval.	139 km	http://maps.google.com/?q=51.719,-71.830&z=13
Rivière Camie	Hydravion. 58 mi d'Air Roberval.	113 km	http://maps.google.com/?q=51.58,-72.061&z=13
Lac Béthoulat	Hydravion. 44 mi d'Air Roberval.	100 à 108 km	http://maps.google.com/?q=51.464,-72.241&z=13
Km 42	Auto, depuis la route 167, 36 km du pont (km 11)	31 km	http://maps.google.com/?q=51.175,-72.691&z=13
Lac à l'Eau Froide	Auto. Hydravion. 26 mi d'Air Roberval.	121 km (auto) 123 à 133 km (hydravion)	http://maps.google.com/?q=50.950,-72.416&z=13
Lac Témiscamie	Auto, en aval du lac. Auto, décharge du Petit Lac Témiscamie. Hydravion. 35 mi d'Air Roberval.	76 km 91 km 79 à 93 km	http://maps.google.com/?q=51.227,-72.257&z=13 http://maps.google.com/?q=51.262,-72.172&z=13 http://maps.google.com/?q=51.168,-72.2&z=13
Petit lac Témiscamie	Hydravion. 46 mi d'Air Roberval.	105 à 115 km	http://maps.google.com/?q=51.29,-72.03&z=13

Rivière Témiscamie
Carte 15 de 15



Rivière Témiscamie
Carte 14 de 15



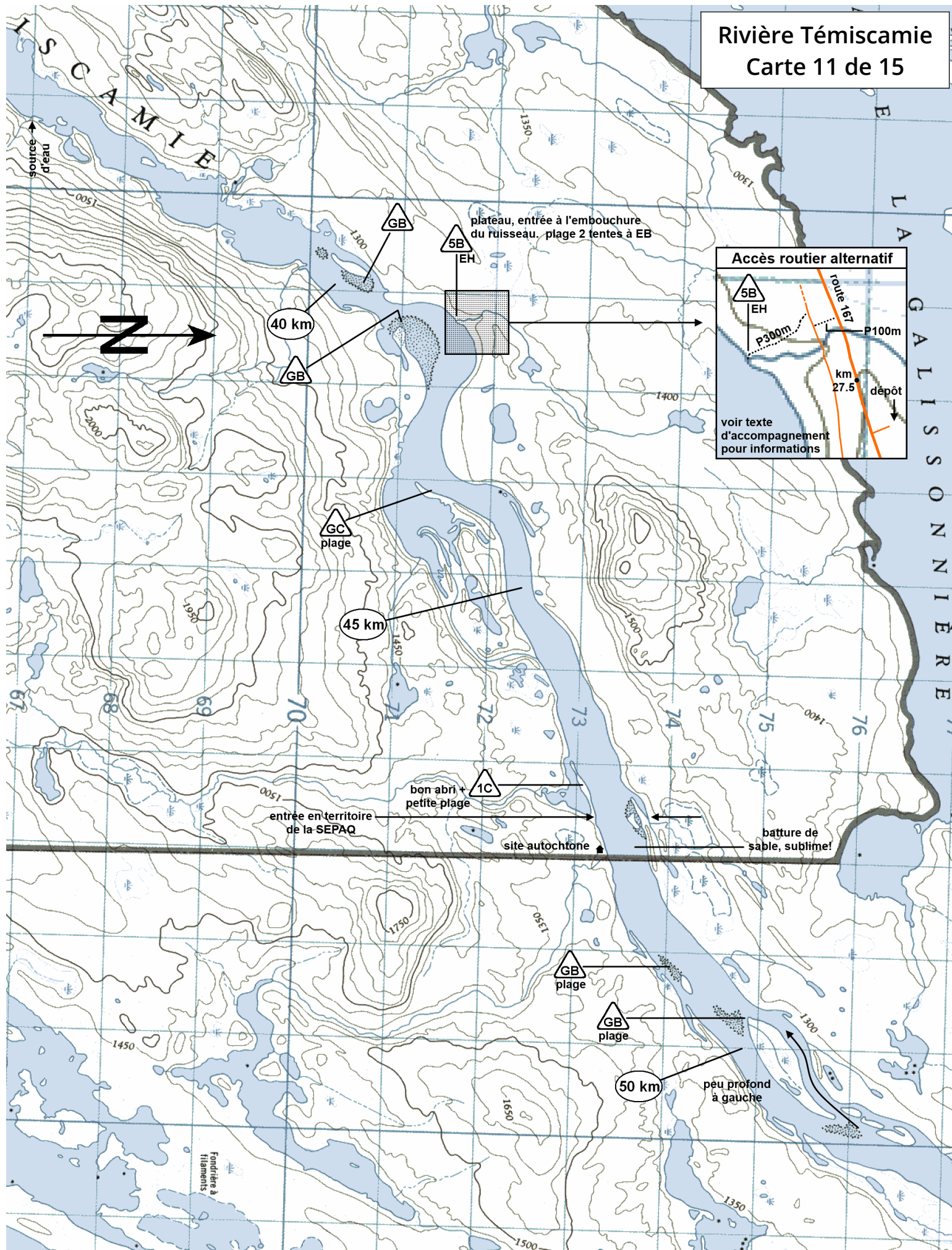


Rivière Témiscamie
Carte 12 de 15

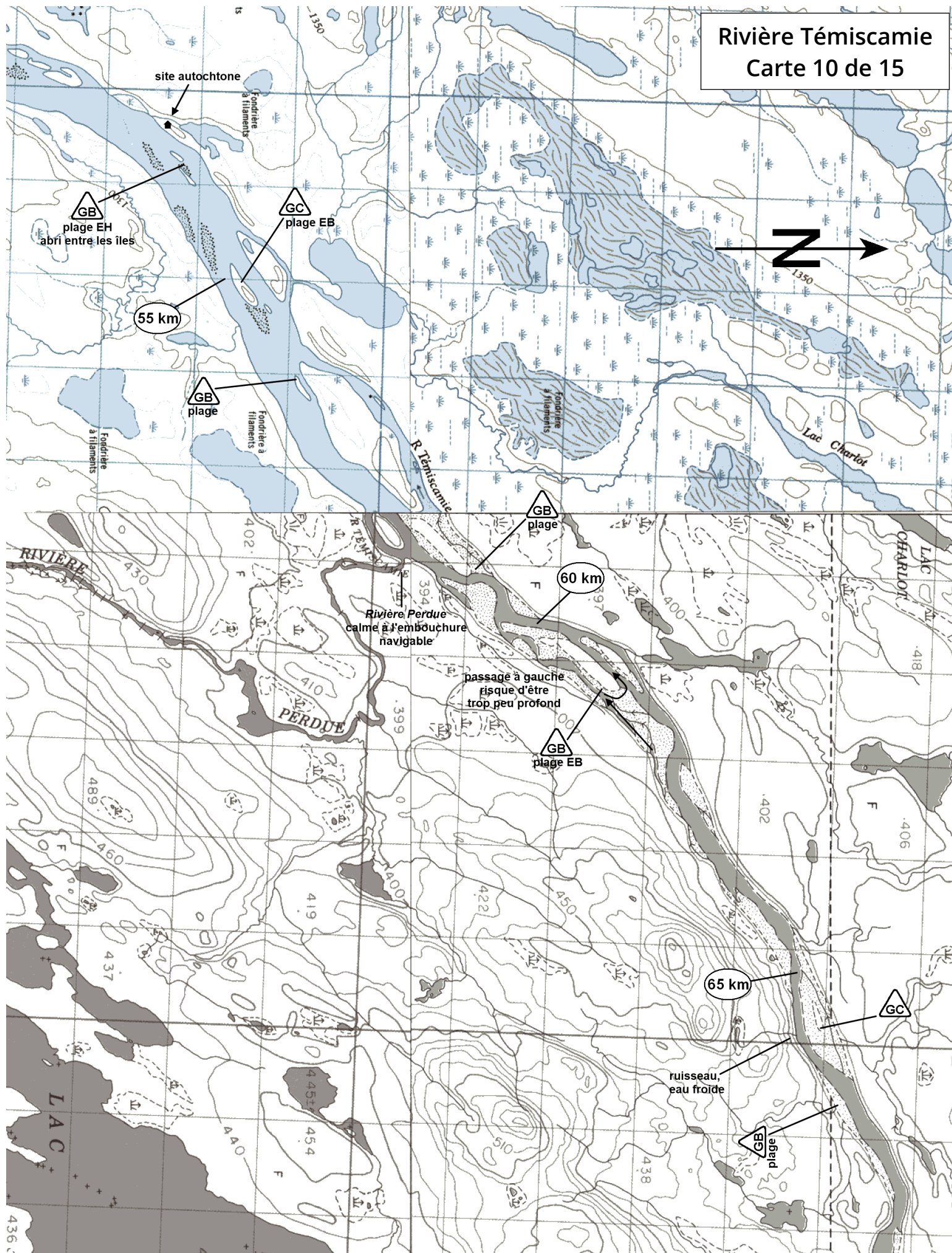


Rivière Témiscamie

Carte 11 de 15

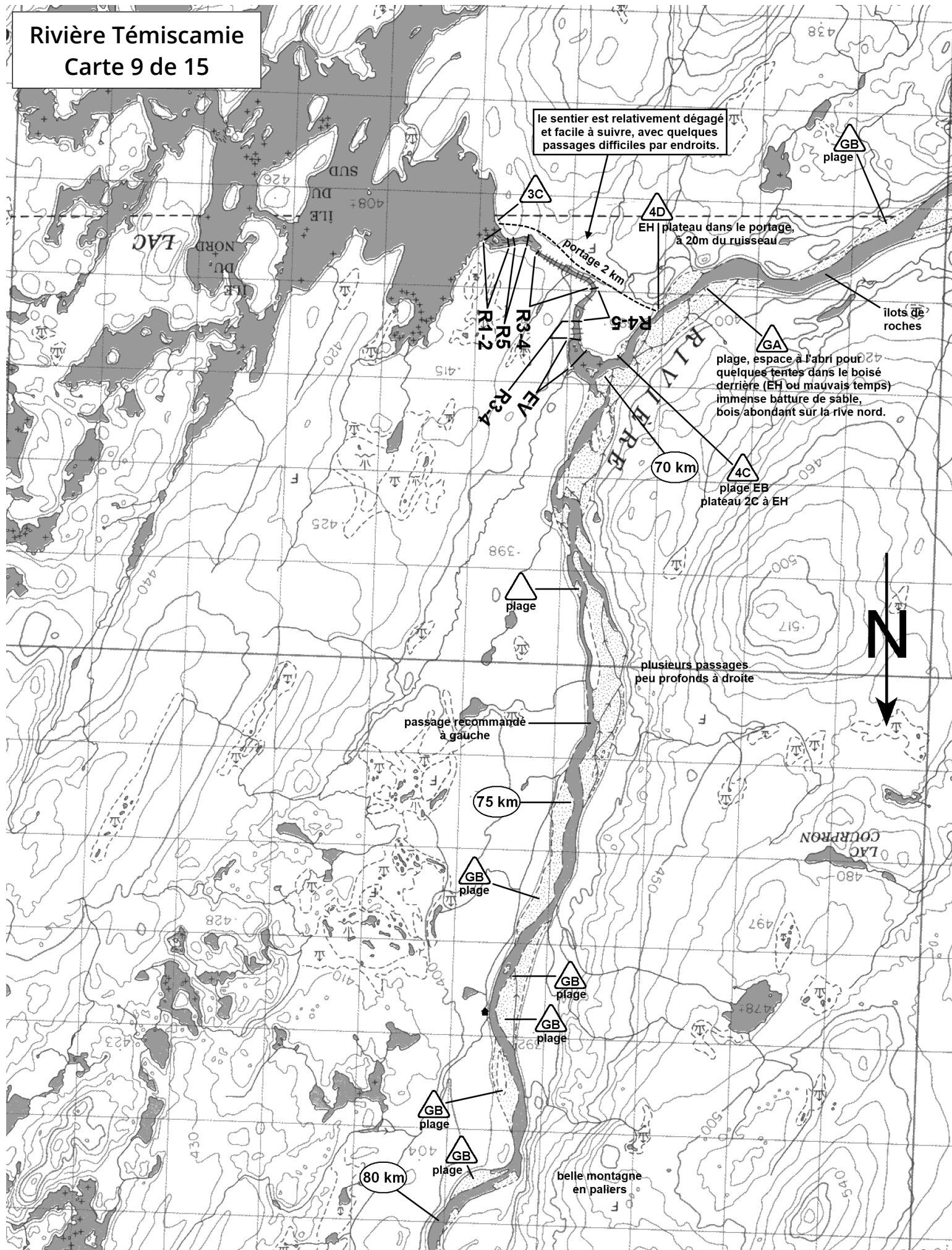


Rivière Témiscamie
Carte 10 de 15

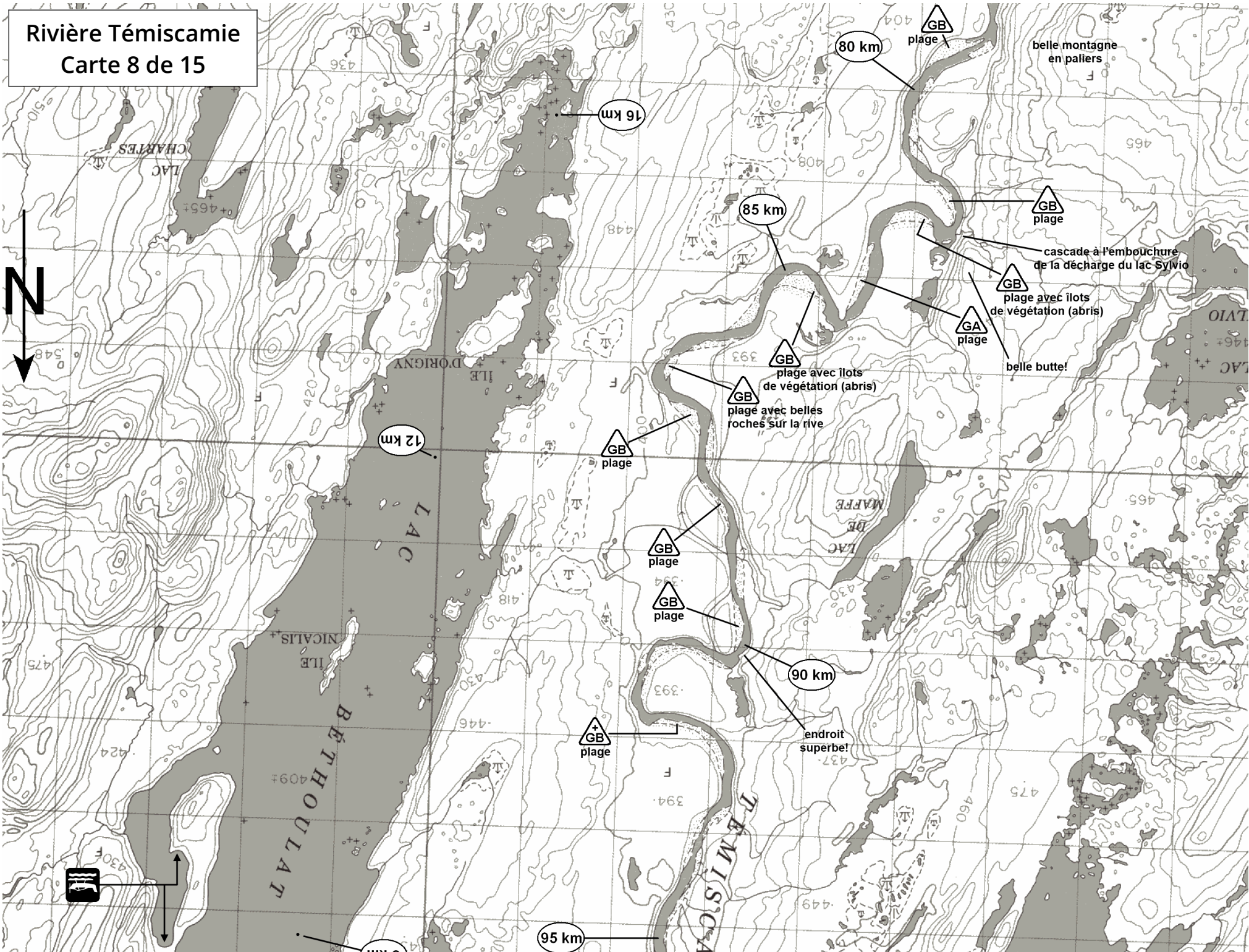


Rivière Témiscamie

Carte 9 de 15

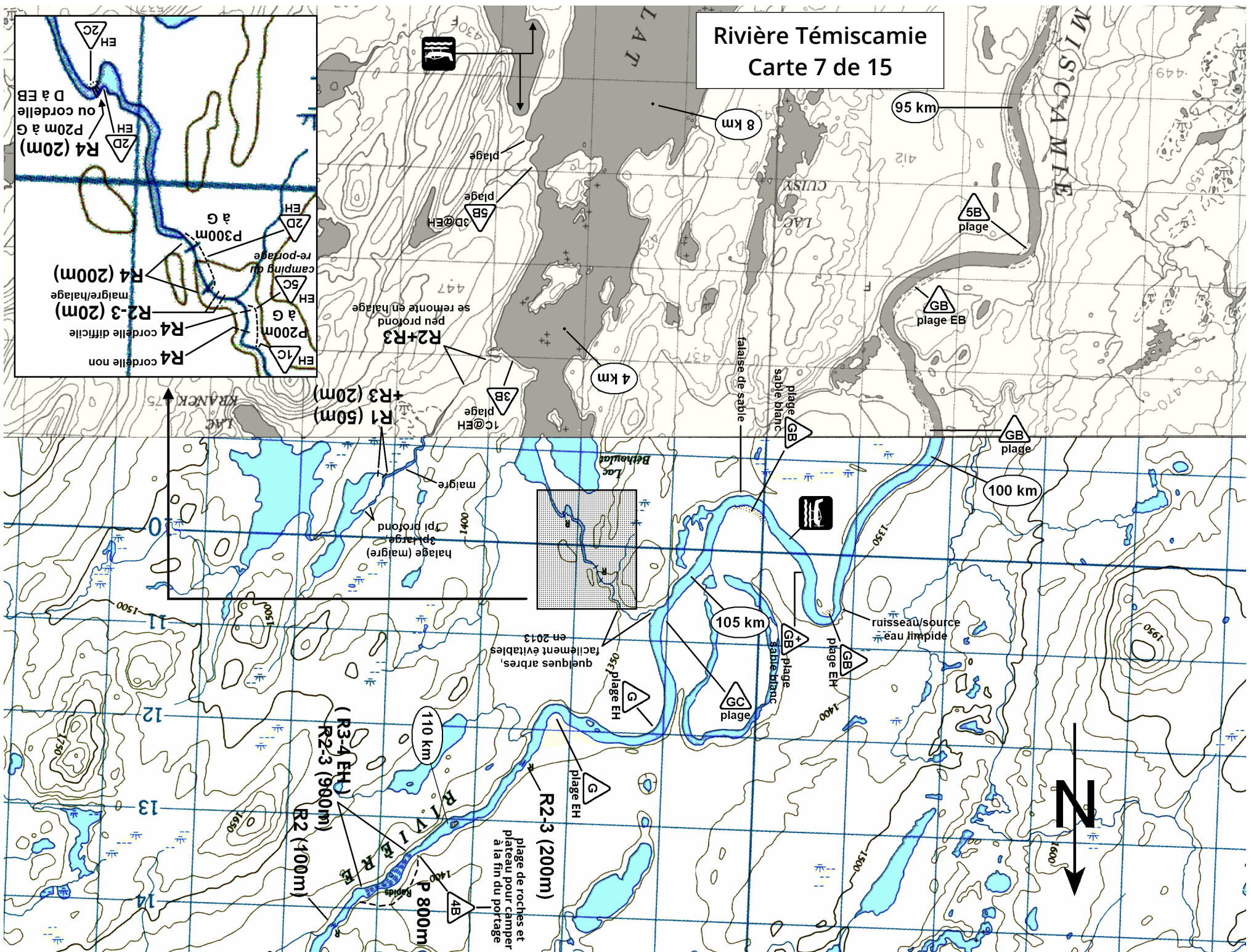


Rivière Témiscamie
Carte 8 de 15

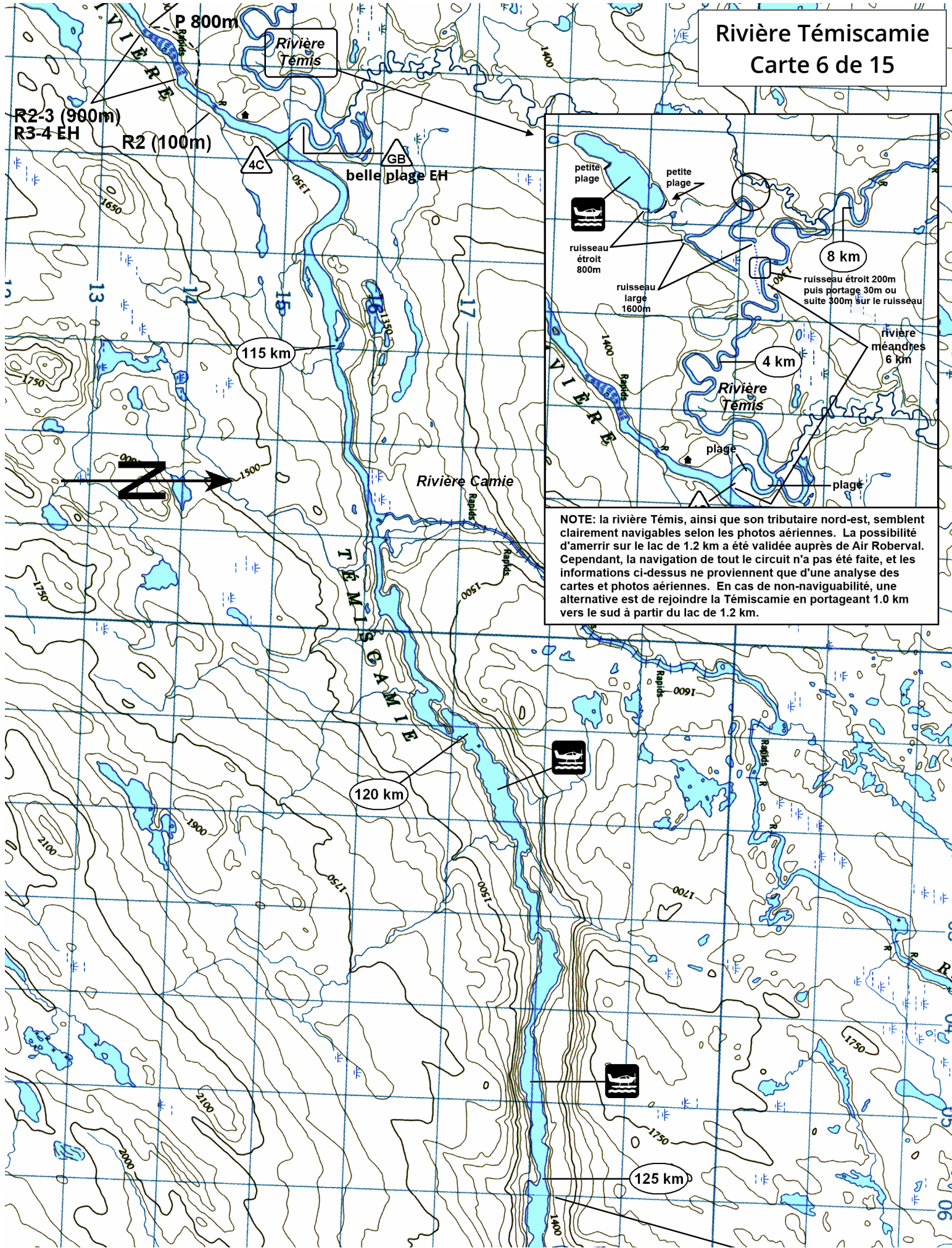


Rivière Témiscamie

Carte 7 de 15

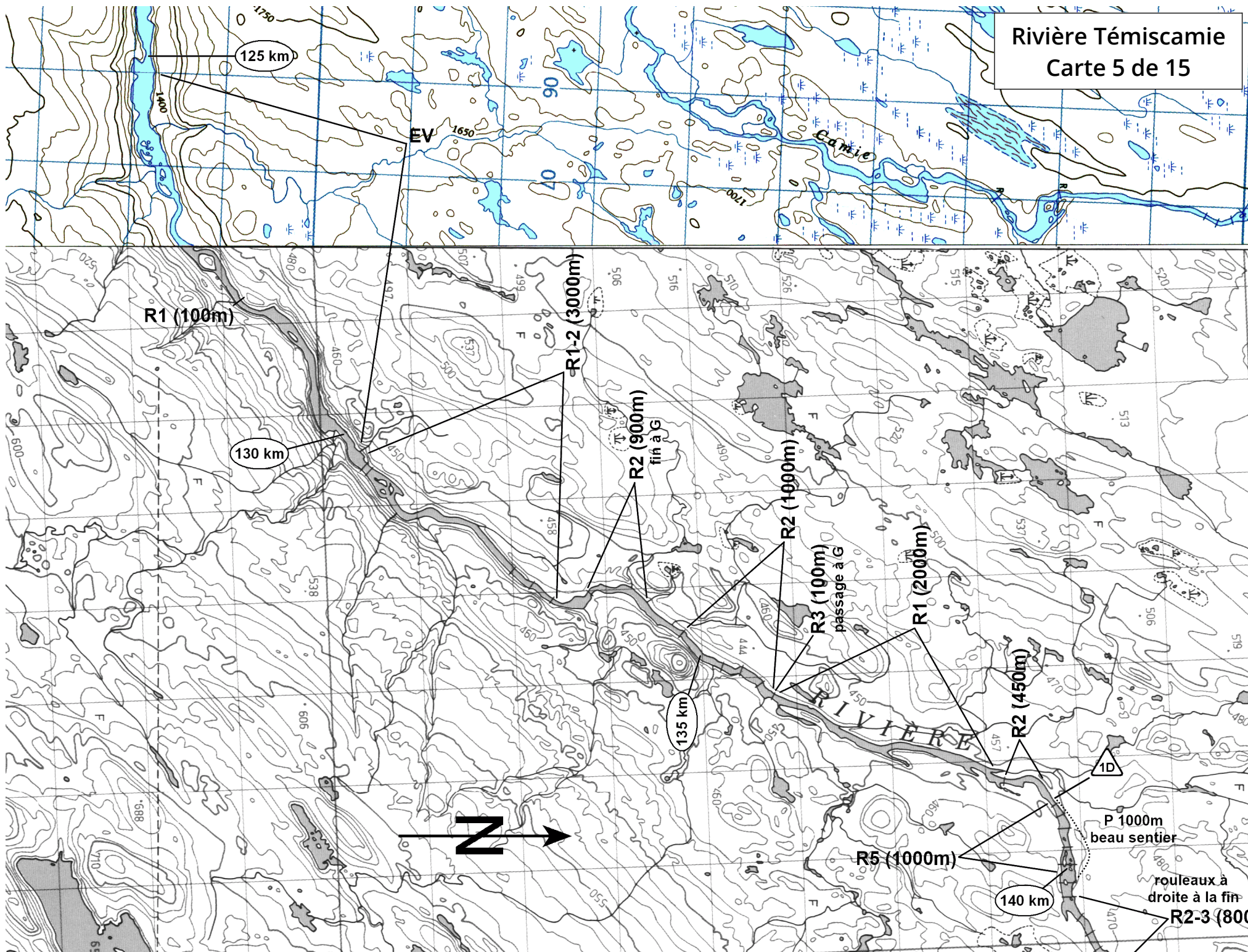


Rivière Témiscamie
Carte 6 de 15

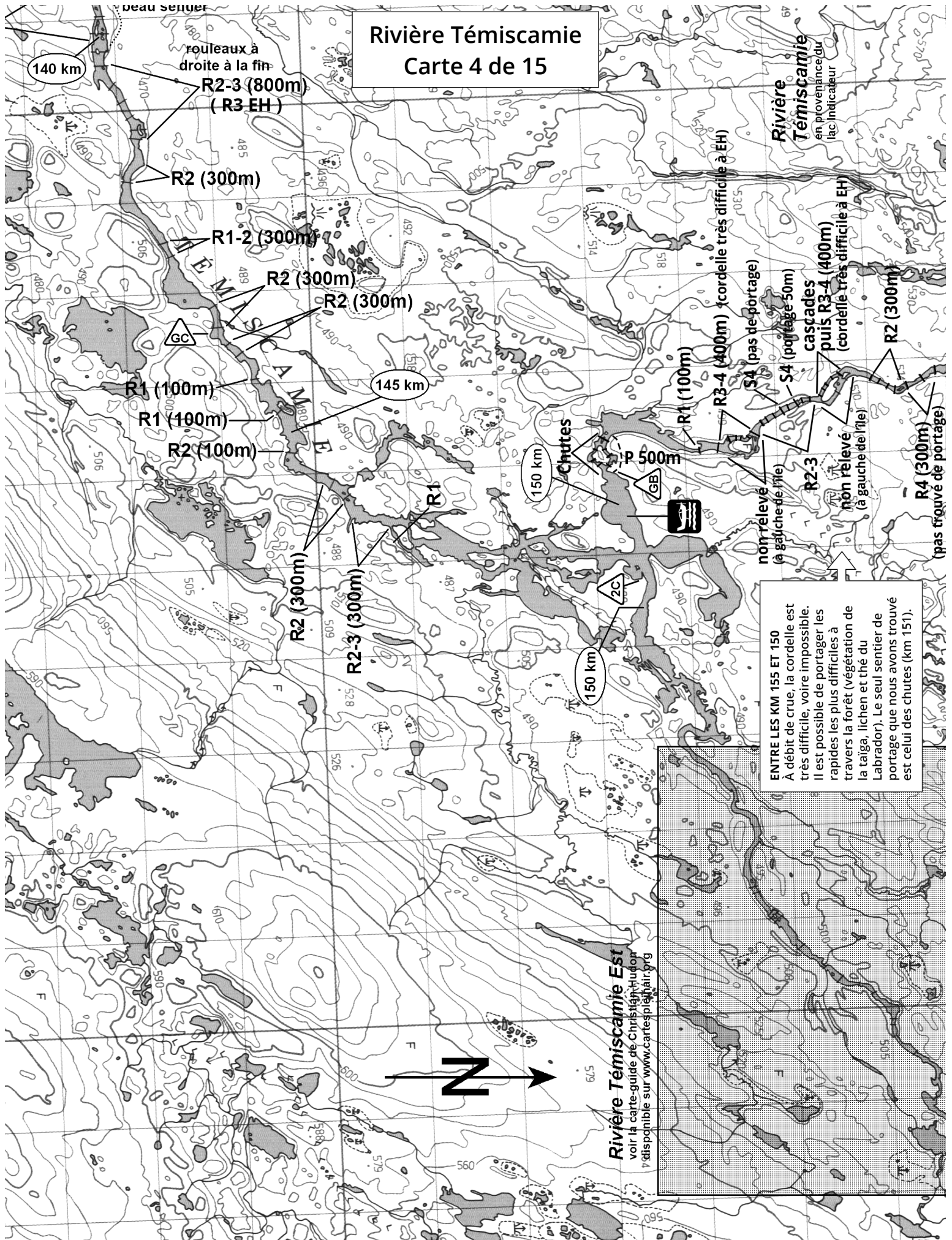


Rivière Témiscamie

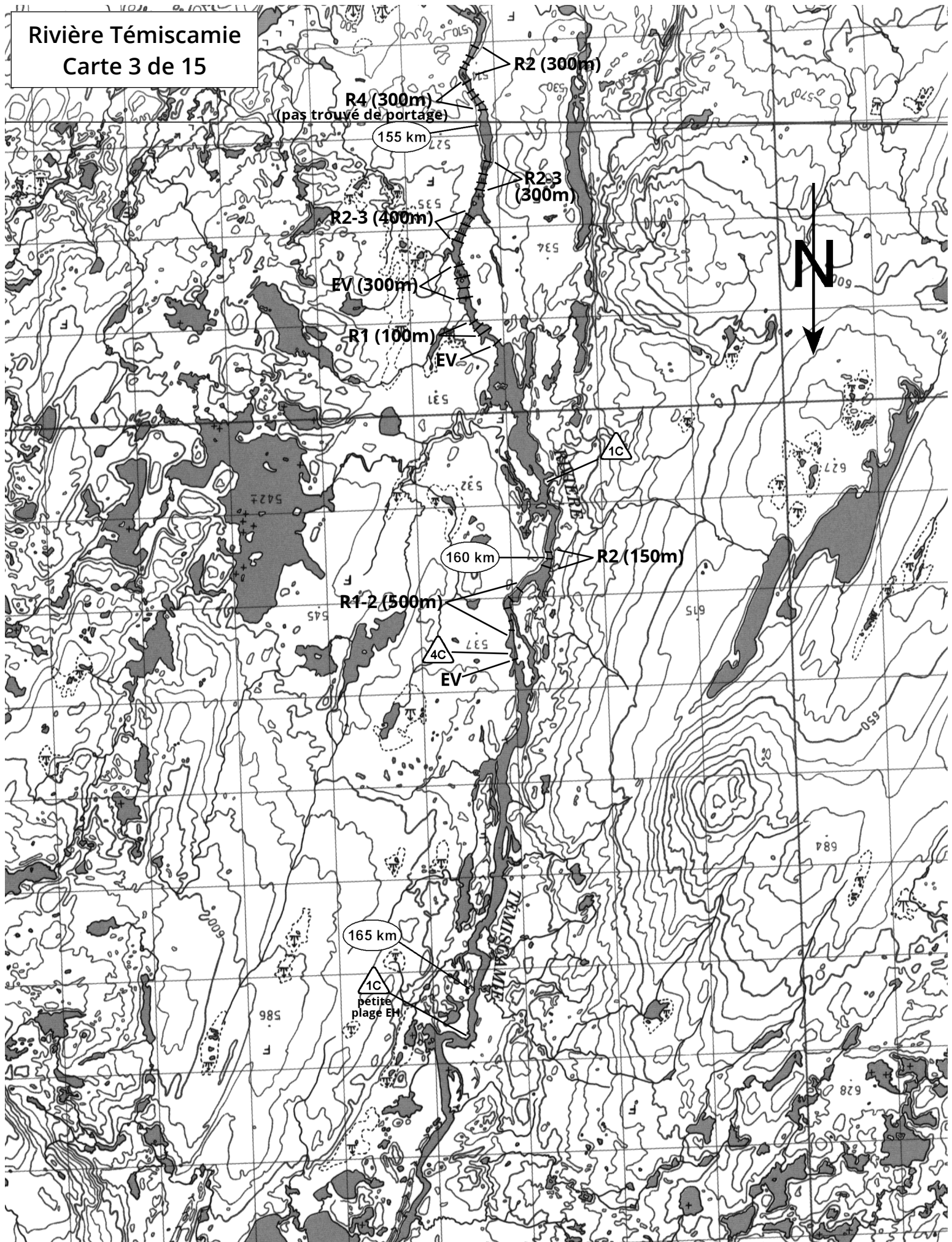
Carte 5 de 15



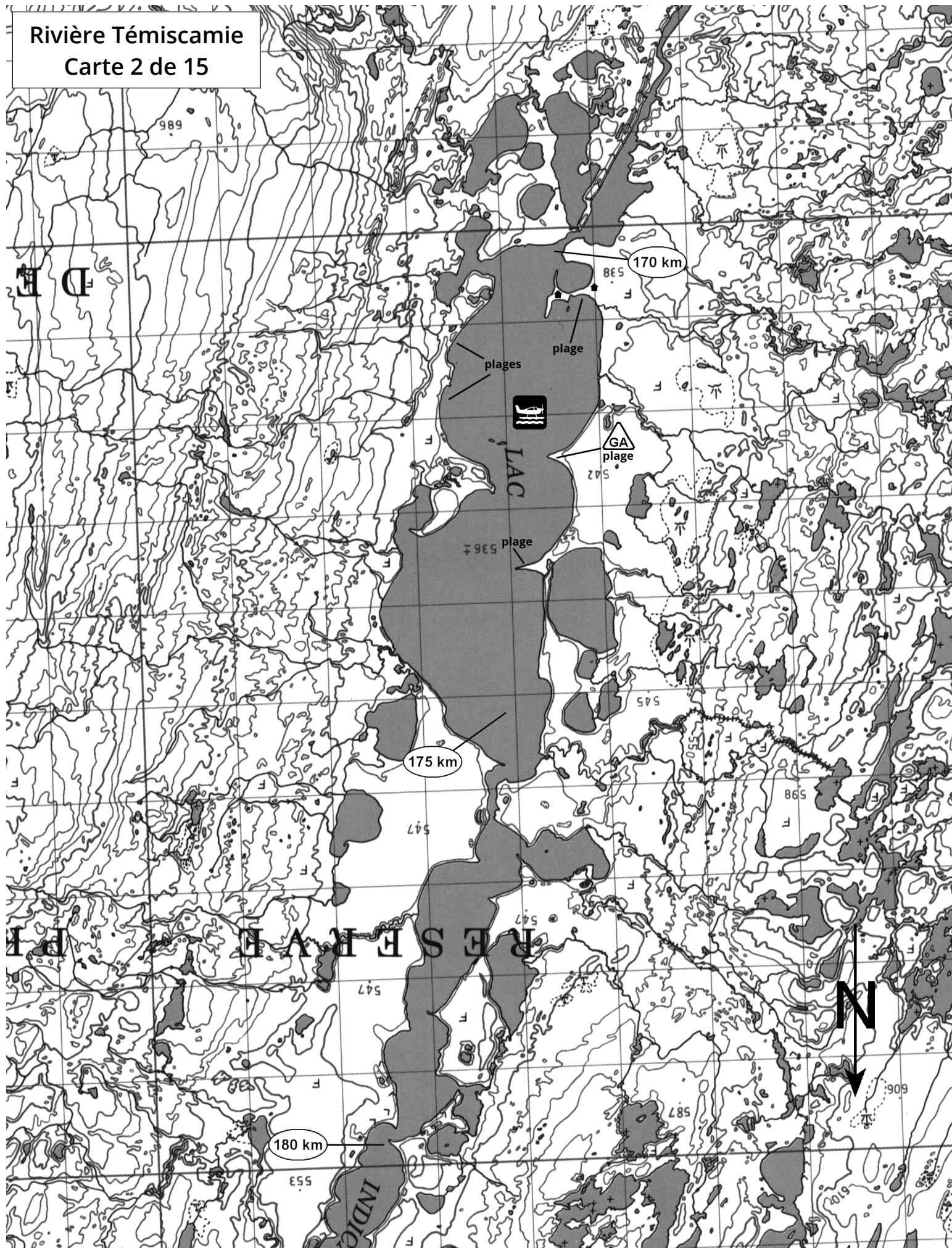
Rivière Témiscamie Carte 4 de 15



Rivière Témiscamie
Carte 3 de 15



Rivière Témiscamie
Carte 2 de 15



Rivière Témiscamie
Carte 1 de 15

