

Rivière SwampyBay 10-37-10-00

Mon premier est un oiseau, mon second est une partie du corps, mon troisième est un outil et mon tout est le nom d'un lac (sur la SwampyBay) : WAKUACH

Cartes Topo 1/50K

023j15	023n16	023o02_w	023o03_e	023o03_w	023o06	023o11	023o12
023o13	024c01	024c02	024c07	024c08	024c10	024c14	024c15

Note historique

"SwampyBay" signifie "baie marécageuse" en se référant à l'une des baies du lac Wakuach. Il identifie ce cours d'eau sur une carte dressée en 1896 lors de l'expédition du géologue A.P.Low. Dans son journal de 1820, l'explorateur James Clouston rapporte la description de ce cours d'eau : «... a large river... called Natwyastic...».

Cette voie navigable est étroitement liée au destin et à la vie du peuple Naskapi qui a vécu sur ce territoire en nomade suivant les troupeaux de caribous pour assurer leur subsistance.

L'implantation des postes de traite de la HBC (Compagnie de la Baie d'Hudson) et notamment ceux de Fort-Chimo (aujourd'hui Kuujuaq) en aval du fleuve Koksoak, Fort Nascopie au bord du lac Petitsikapau (près de Schefferville) et North West River sur la cote du Labrador seront à l'origine d'une circulation sur cette voie.

Ainsi en 1832 soit deux ans après la fondation du poste de Fort-Chimo (1830) Erland Erlandson remonte le Koksoak puis la Caniapiscou jusqu'à l'embouchure de la SwampyBay. Son intention était de poursuivre sur la SwampyBay mais son guide ayant refusé de continuer ils établiront le poste de South River House. Ils y passeront l'hiver pour redescendre au printemps. En 1834 il sera le premier européen à traverser le Labrador, partant de Fort-Chimo remontant la rivière à la Baleine jusqu'au lac Petitsikapau puis descendant la Naskaupi jusqu'à North West River, il reviendra jusqu'au lac par le même itinéraire puis descendra la SwampyBay, Caniapiscou et Koksoak jusqu'à Fort-Chimo. Dans son journal il désignera ce cours d'eau Wusquach River.

Jim Watt en poste à Fort-Chimo depuis 1915 construit une année plus tard sur la SwampyBay le poste de Fort-McKenzie afin d'aller à la rencontre des Naskapis. L'année suivante le Naskopie, bateau de ravitaillement ne viendra pas en raison de la guerre. C'est alors que Jim et sa femme Maud entreprennent ce qui sera la première traversée non autochtone Ungava>St.Laurent en remontant la rivière. Ils chargeront des canots sur des traîneaux et quitteront Fort-Chimo en avril, ils atteindront Sept-îles 55 jours plus tard.

En 1917 le 8th Carnegie Museum Expedition, dans le cadre d'un relevé de l'avifaune, relie Sept-îles à Kuujuaq en empruntant la SwampyBay. En 1918 un groupe de prospecteurs accompagné de guides remonte la Moisie jusqu'à la ligne de partage des eaux puis descend la SwampyBay, Caniapiscou et Koksoak jusqu'à Fort-Chimo. Les Naskapis choisiront cet itinéraire lors de leur relocalisation de Fort-Chimo à Schefferville en 1956.

Territoire

La rivière SwampyBay est un affluent de la rivière Caniapiscou dont le courant se déverse successivement dans la rivière Koksoak, puis dans la baie d'Ungava. Elle prend sa source d'un petit lac au nord de Schefferville puis coule généralement vers le nord-ouest en traversant plusieurs lacs dont certains très grands notamment les lacs Wakuach, Otelnuq, Chakonipau, Castignon et Canichico. Les sections de rivières sont ponctuées par de nombreuses chutes impliquant autant de portages. Le paysage, limite entre la toundra forestière et la toundra arctique, est parsemé de nombreuses collines dénudées.

Navigation

La rivière a été descendue par Arturo, Denali et Nicola Maeder et Antoine Ricard du 1^{er} au 29 août 2017 et représente la première section du trajet reliant Schefferville à Kuujuaq par les rivières SwampyBay, Caniapiscou et Koksoak.

Le groupe a utilisé le relevé de la FQCK édition 1994 au 1/250K pour la SwampyBay et le relevé de 2009 de Lester Kovac et Lynette Chubb DuSable/Caniapiscou/Koksoak pour la suite. Les informations non vérifiées concernant les sites de campement sur le relevé de la fédé n'ont pas été reportées. D'une manière générale il n'est pas trop difficile de trouver des sites de campement un peu à l'intérieur de la forêt.

La rivière est très sauvage et hormis quelques cabanes au début appartenant pour la plupart aux autochtones de Schefferville nous n'avons observé aucune trace de passage récent.

La rivière a été descendue par eau moyenne à haute et jouit d'un bon courant avec de longues sections d'eaux-vives en dehors des rapides relevés. Cependant compte tenu des grandes étendues d'eau à traverser il est indispensable de prévoir des jours d'immobilité en cas de fort vent.

Les portages utilisent en partie des pistes de caribou dans la toundra forestière mais du défrichage, principalement à l'entrée et à la sortie, est parfois nécessaire.

(km 123) Pour le portage des Hautes et Basses chutes Otelnuik en aval du lac nous avons reconnu le grand portage à droite mais avons choisi une option au fil de l'eau avec trois portages plus courts (le dernier demandant un bac en amont des basses chutes pour aller sur l'île).

(km 112) Pour le portage de la chute en amont du lac Chakonipau le relevé de la fédé indiquait un portage à gauche mais la végétation était si dense et encombrée d'arbres couchés (ancien brûlis) que nous avons choisi une option par la droite avec cependant une descente raide (mais praticable) en fin de portage (le côté gauche aurait une fin plus douce).

(km 64) Pour le portage de la section des chutes en amont du lac Patu nous avons également opté, contrairement au long portage du relevé de la fédé, pour une descente au fil de l'eau avec 3 courts portages. L'entrée du premier portage, si pris au plus court, est engagée à quelques mètres seulement du R6 dans un dernier contrecourant.

(km 50) Pour le long portage (4km) évitant la section tourmentée en aval du lac Patu nous avons tiré légèrement sur la gauche afin d'éviter la végétation dense de la cuvette où coule un ruisseau. Cette section de la rivière a été reconnue mais jugée trop risquée pour en entreprendre la descente dans le cadre d'une expédition en région éloignée (présence de plusieurs forts drossages dans chacun des méandres).

Peu avant la jonction avec la Caniapiscau, au bout du lac Canichico, il y a un vestige de l'ancien poste de la Baie d'Hudson Fort Mackenzie exploité jusqu'à la fin de la 2^{ème} guerre mondiale (1 cabane abandonnée). Les Naskapis y vivèrent de 1916 à 1948 avant de retourner à Fort-Chimo.

Nous avons prévu de compléter nos vivres avec du poisson et avons pu le faire pratiquement au quotidien. Hormis de nombreux oiseaux migrateurs nous n'avons pas observé beaucoup d'animaux (malgré la présence de nombreuses traces fraîches) mais l'absence du troupeau de caribou (période de forte décroissance) n'y est probablement pas étrangère.

Accès

Le départ du parcours se situe à une douzaine de kilomètres au NE de Schefferville (lacs Vacher/Sauvaget) accessible par chemin forestier. Il faudra trouver une navette sur place, les autochtones sont disposés à offrir ce service, il existe également un taxi officiel.

Un train, Tshiuetin Rail Transportation, relie Sept-îles à Schefferville avec deux départs par semaine soit le lundi et le jeudi à 8h00, durée du trajet 12h00 environ. Pour le retour depuis Kuujuaq les compagnies First Air et Air Inuit assurent des liaisons régulières. Les compagnies Desgagnés ainsi que Neas offrent un service de cargo par bateau pour le retour des canots à l'automne.

Avertissement

Cette carte a été produite sur la base du relevé établi lors de notre descente en août 2017 afin de fournir des informations aux futurs canoteurs. Les auteurs se dégagent de toute responsabilité quant aux préjudices, dommages ou accidents pouvant découler de l'utilisation de cette carte. Notre évaluation des rapides ne prend ni en compte l'éloignement ni les conditions climatiques de la région. La classification des obstacles dépend du débit et est par définition sujette à changement. Faites votre propre reconnaissance, vous êtes seuls responsables de vos décisions engageant votre sécurité.

Réalisation-distribution

Auteur : Nicola Maeder

Collaborateurs : Arturo Maeder, Denali Maeder, Antoine Ricard

Edition 2017

Cartes topographiques canadiennes. Copyright Sa Majesté La Reine du Canada. Ministère des Ressources Naturelles.

Tous droits réservés

Distribution : Permise tant que le contenu est préservé et la distribution gratuite. Disponible sur www.cartespleinair.org



295
km

Ligne arpentée

1550

Lac

Guillet

1528±

EV

300
km

Lac La Mitière

S+R2 île passage à gauche

EV

305
km

Lac Bausac

6090000

Lac De Mily

630000

19U

0635515

6086327

310
km

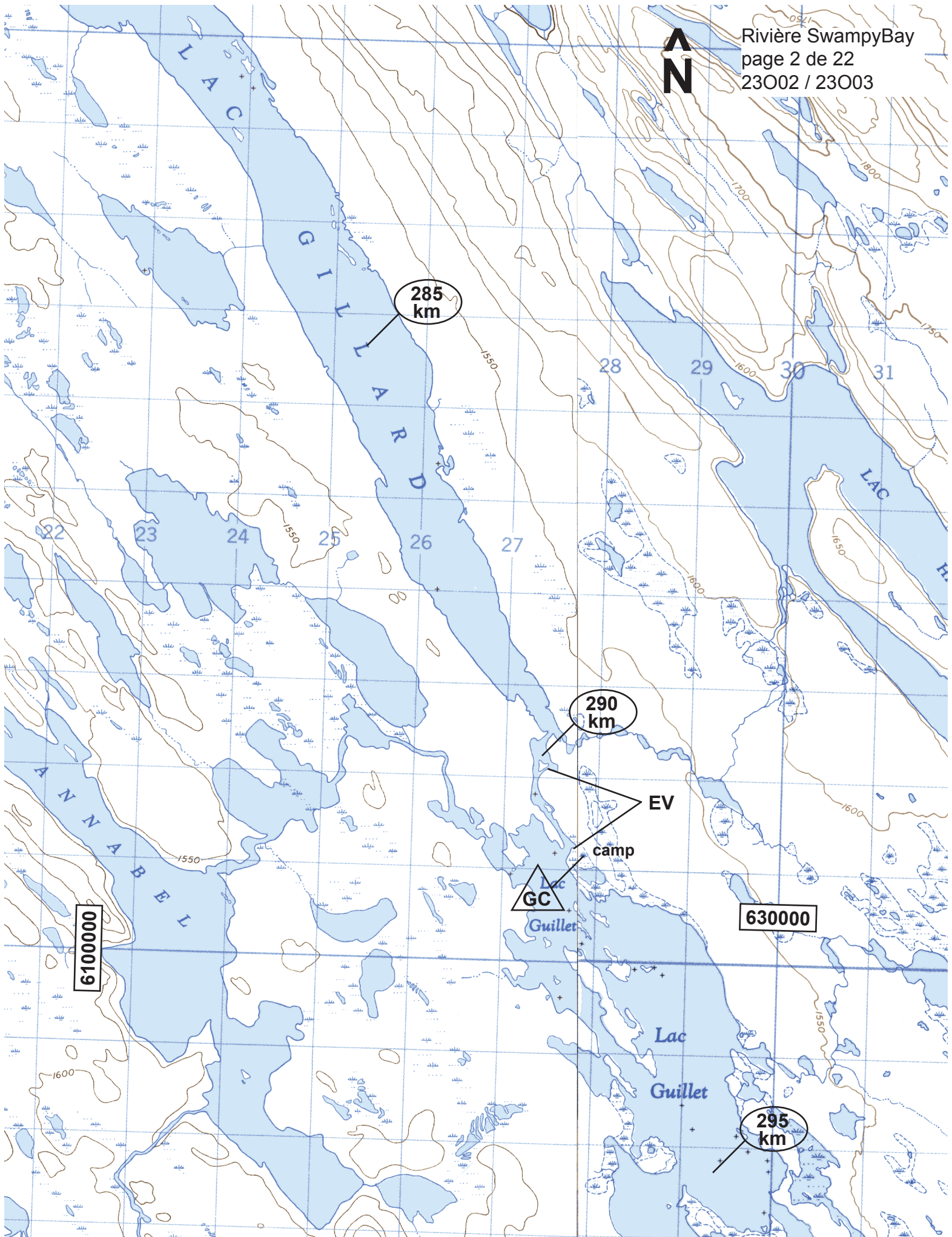
Lac Sauvaget

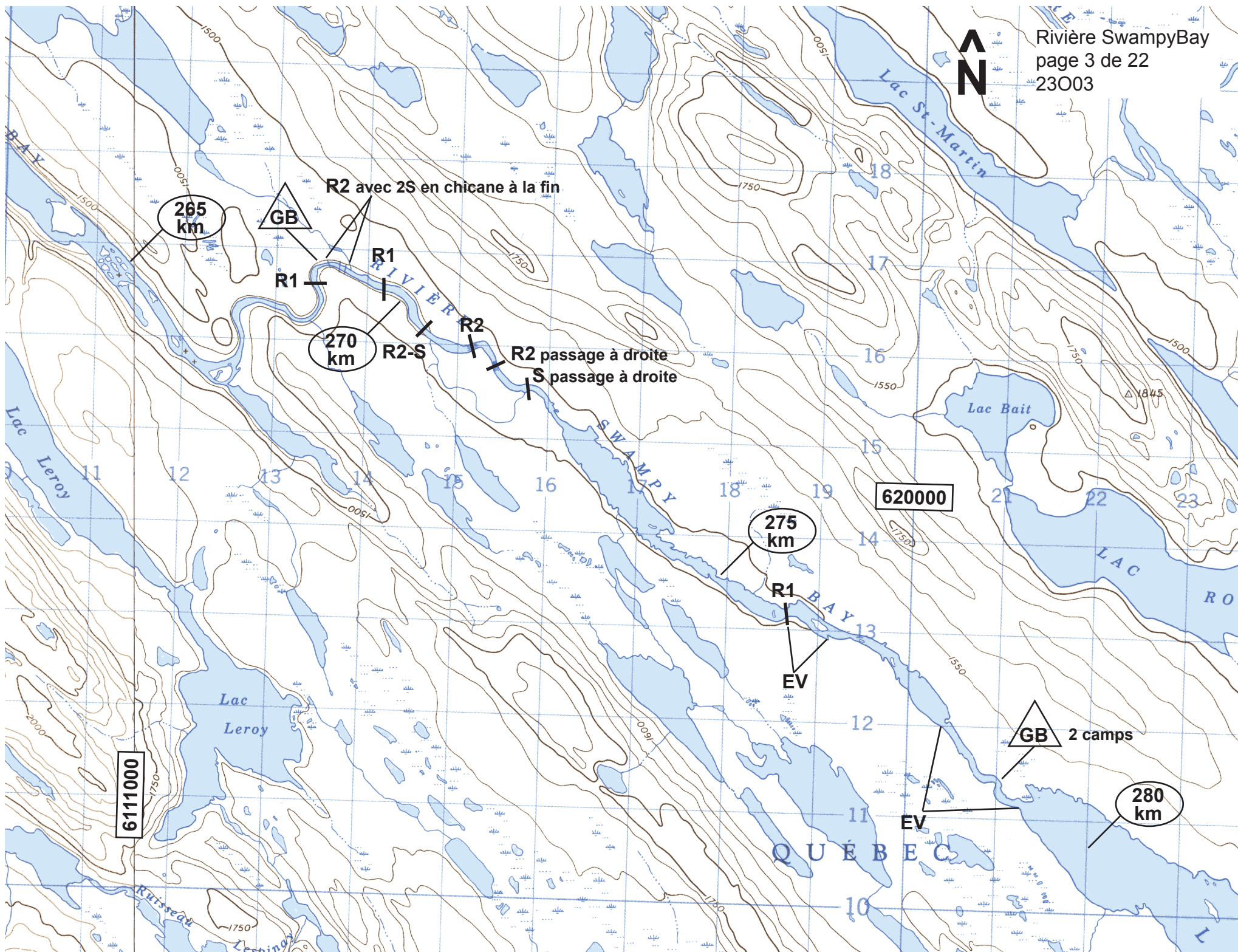
GB

1546±

VACHER

85







250
km

camp

255
km

EV

260
km

6120000

610000





235
km

600000

240
km

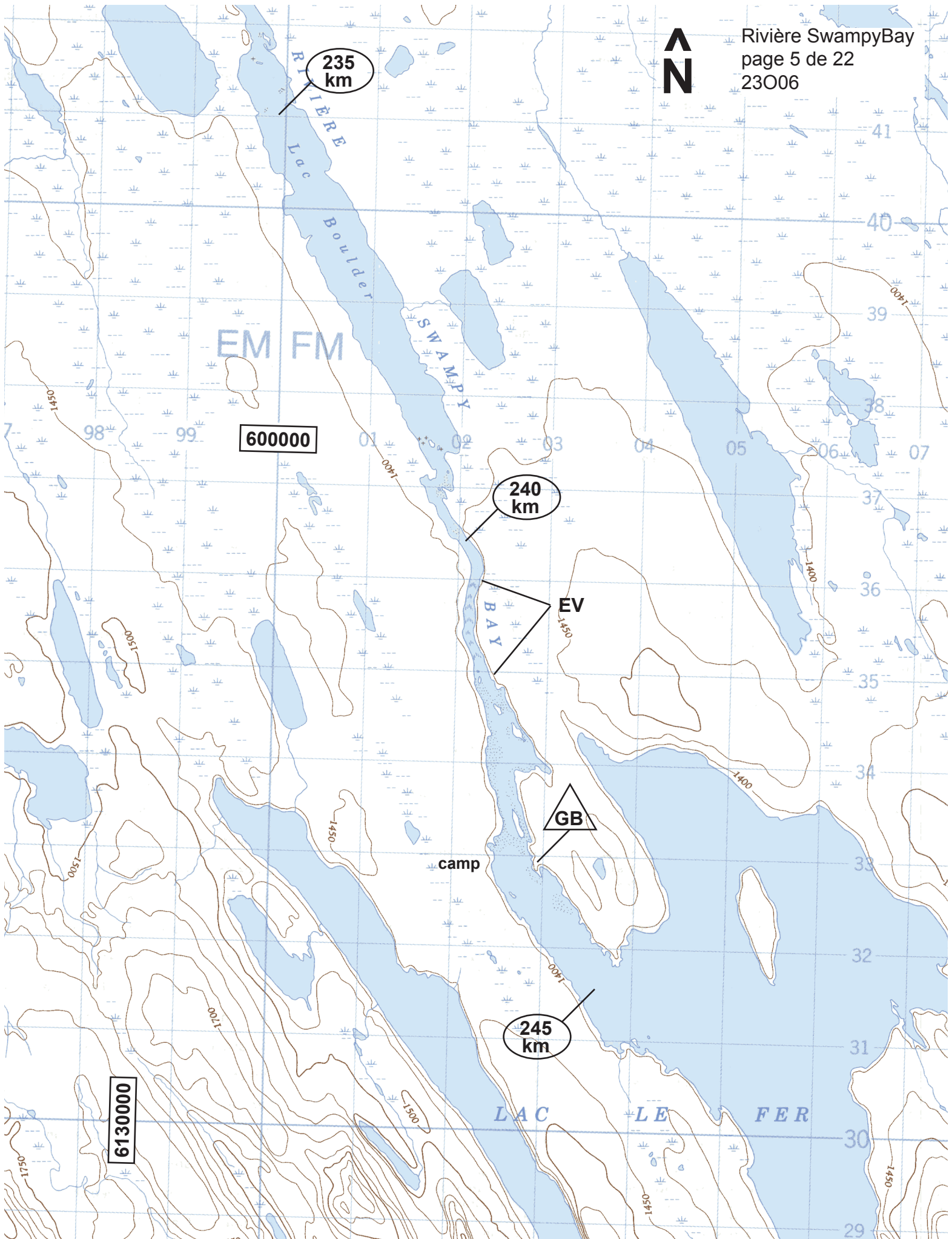
EV

GB

camp

245
km

6130000





220
km

600000

225
km

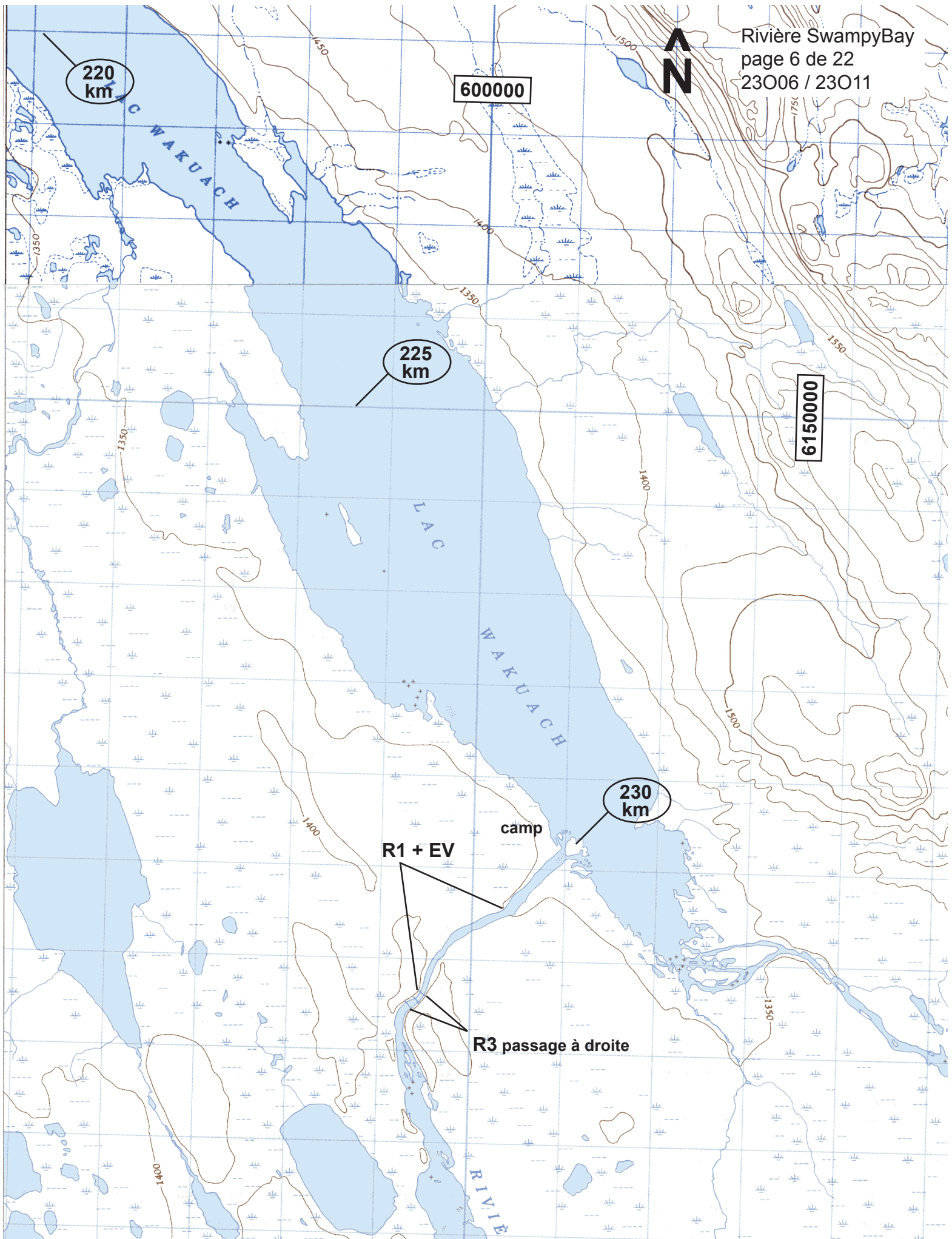
6150000

230
km

camp

R1 + EV

R3 passage à droite



WAKUACH



590000

210
km

GA

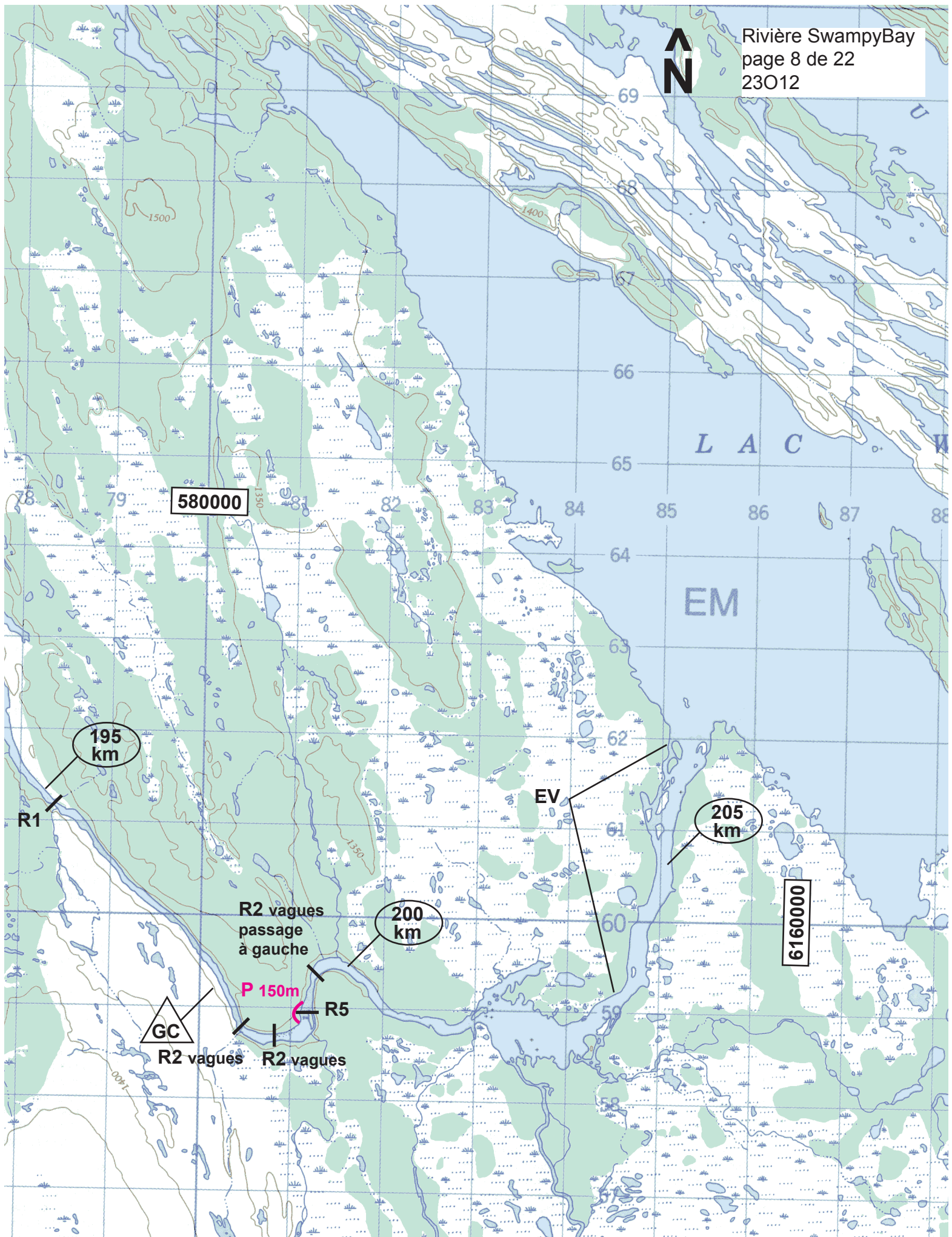
215
km

6160000

LAC WAKUACH

220
km

LAC





6170000

EV

185
km

Chute

R3

cordelle à gauche

P 100m

GB

EV

190
km

R1

R2 passage à gauche

R4 cordelle à gauche

R4 à droite

R2 à gauche

R2 passage à gauche

R1

195
km

570000

BM



R1 à gauche

170
km

R2

6180000

175
km

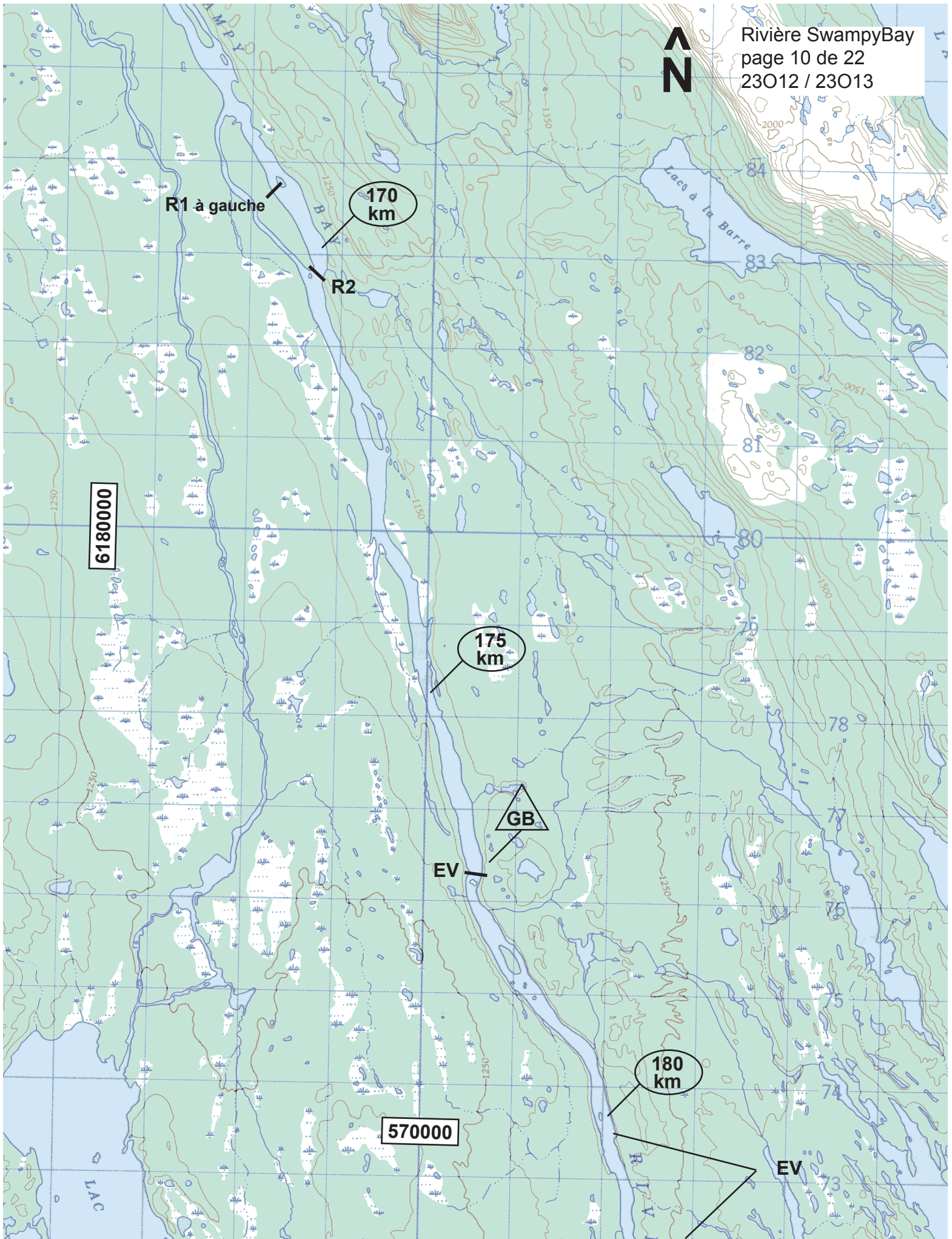
GB

EV

180
km

570000

EV





R2 passage à droite

R1 passage à gauche

R2 passage à gauche

155
km

6190000

160
km

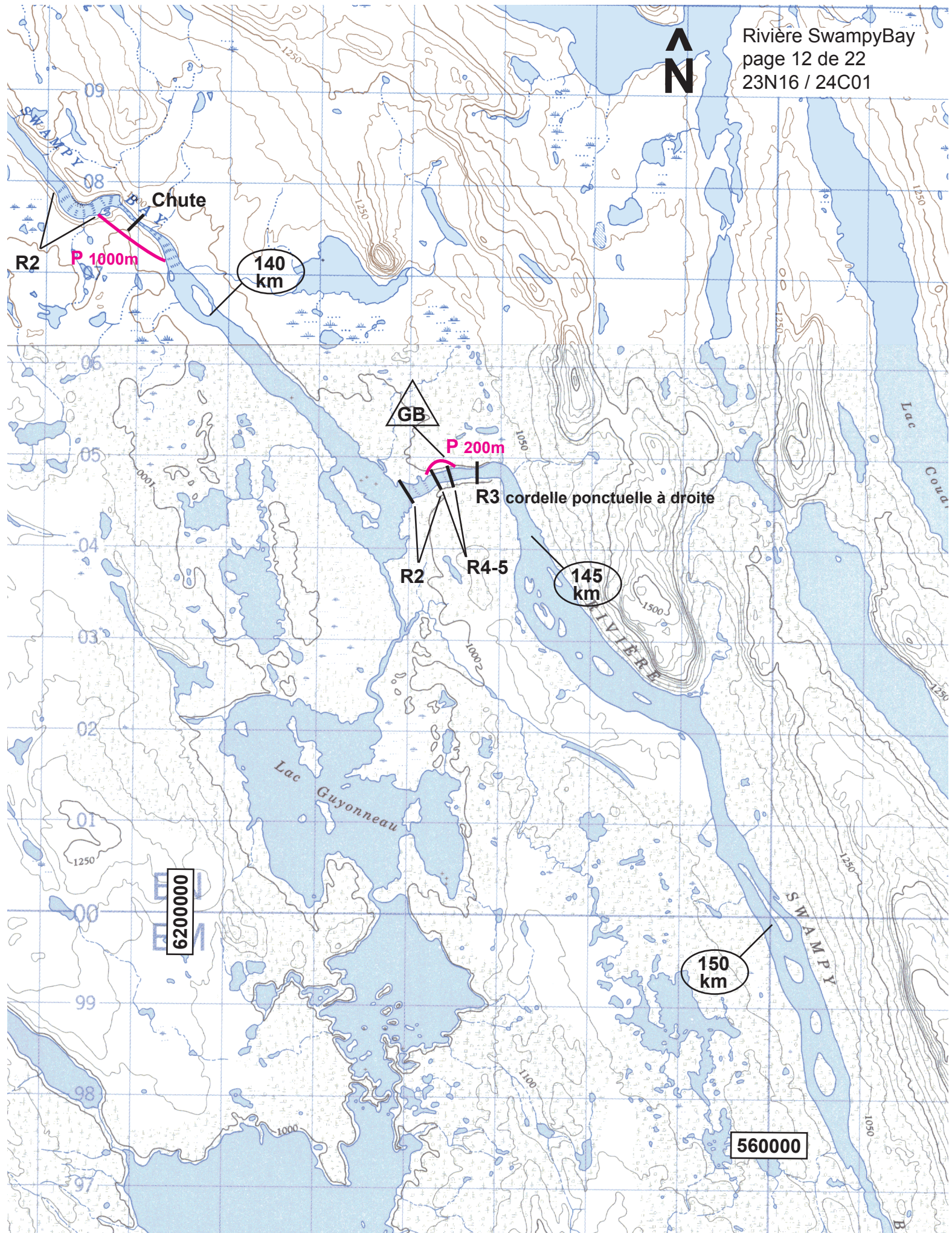
EV

EV

GB

165
km

560000





Ile Oteluk

550000

125
km

Lac Oteluk

130
km

6210000

135
km

RIVIÈRE
SWAMPY



6220000

110
km

R2

R2/3

Chute

3C

P 300m

115
km

540000

P 1100m

GA

R2

25 cordelles

120
km

P 250m

Chute

R4

R2/3

Chutes

P s/île 250m

R5

R3/4 corde à droite

LAC



CHAKONIPAU

95
km

100
km

LAC

CHAKONIPAU

GA

105
km

530000

6230000

Lac
Castignon

Lac
Chakonipau



80
km

GB

530000

L A C

85
km

C A S T I G N O N

EV maigre

R2 passage à gauche

90
km

R2

L A C

6240000

CHAKONIPAU



521000

Lac
Doutreleau

65
km

R3 passage à droite

R6

P 750m

6260000

70
km

R5

P 200m

75
km

MINOUEAN

525000



6270000

L A C

P A T U

55
km

60
km

R3 passage à droite

S passage à gauche

R2 passage à droite

P 300m

P 100m

R6

R2 passage à droite

P 50m

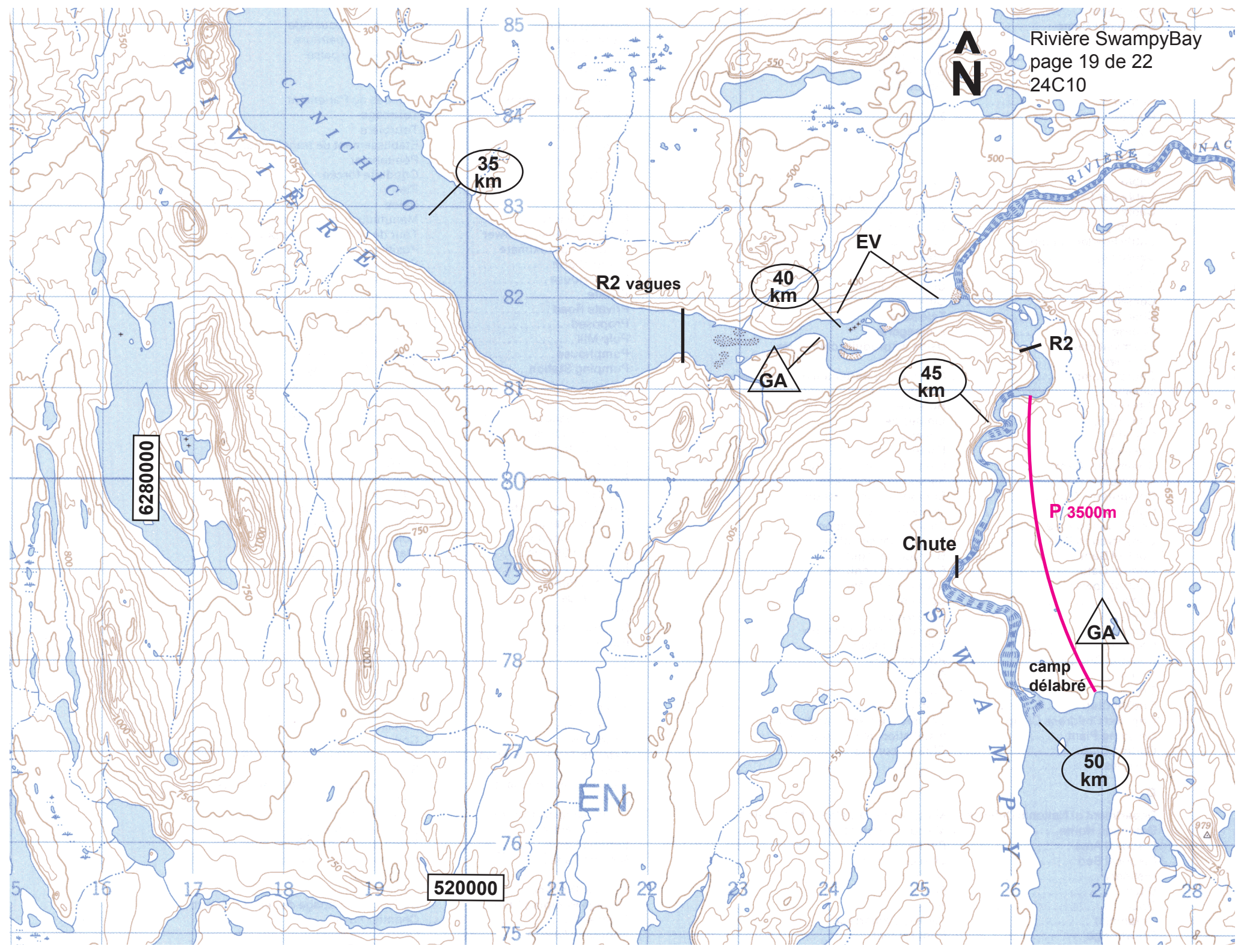
R2

R6

65
km

2B

Lac



35 km

R2 vagues

40 km

EV

GA

45 km

R2

628000

P 3500m

Chute

GA

camp délabré

50 km

520000

EN

SWAMPY BAY

CANICHICO



20
km

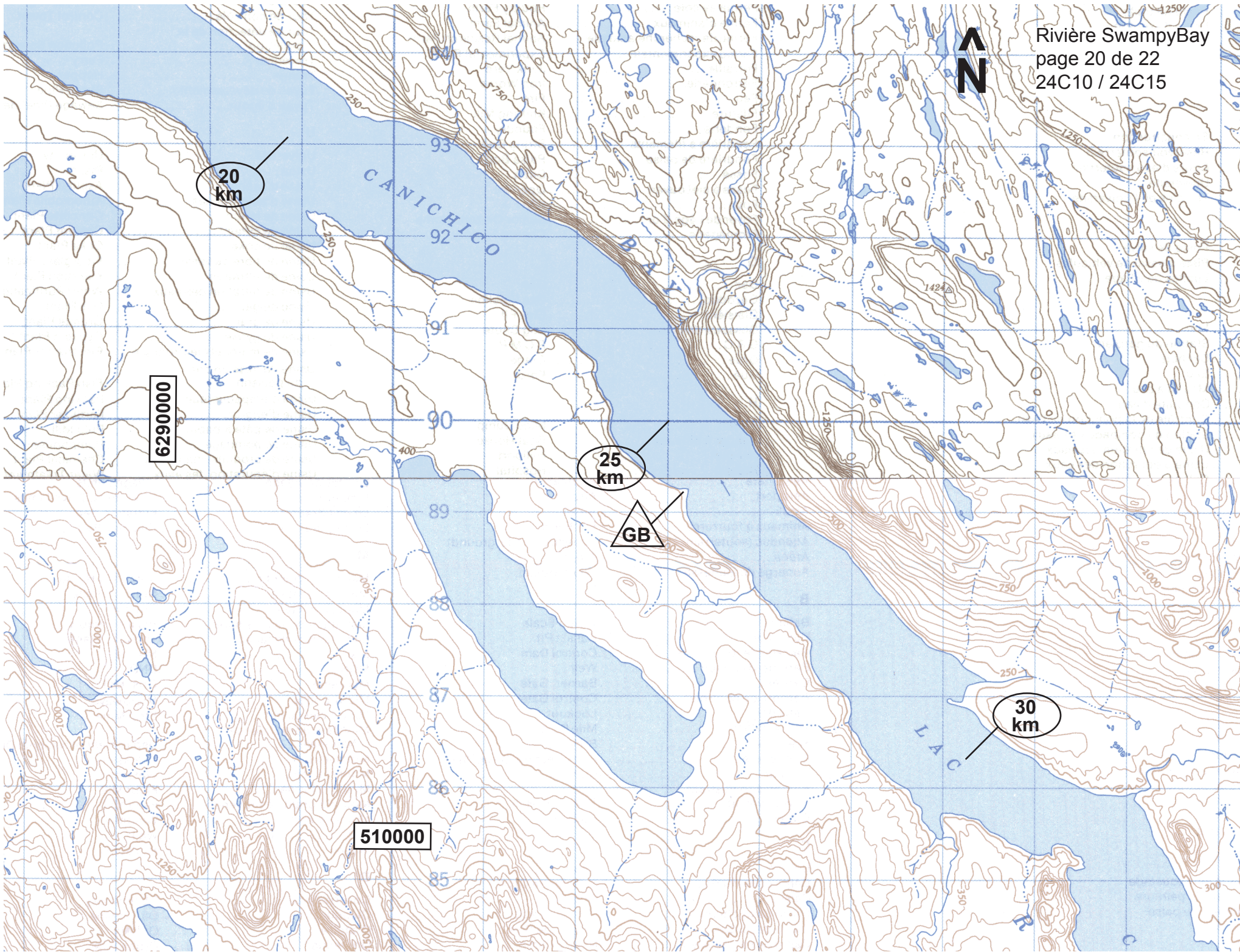
6290000

25
km

GB

30
km

510000





305
km

10
km

GA

Port Mackenzie
camp
abandonné

15
km

630000

510000

20
km

