

Situation géographique

La rivière Little Nahanni est située dans les Territoires du Nord-Ouest. Elle prend sa source près du village minier de Tungsten et se jette dans la South Nahanni après un parcours d'environ 90km. Elle est accessible par route et permet donc de rejoindre la célèbre rivière South Nahanni sans avoir recours à l'hydravion.

Période navigable

Se reporter à la période navigable de la Nahanni. Les mois de juillet et août étant généralement les plus agréables en terme de température.

Qualité du milieu

Très belle rivière sportive, sauvage et loin de toute route. L'eau y est considérée potable.

Météo

À la latitude de Tungsten et plus au nord, les nuits d'été sont courtes surtout autour du solstice d'été (21 juin). La météo est très variable passant parfois brusquement du soleil à l'averse à plusieurs reprises dans la même journée. Un plaisir pour les amateurs de photos et d'éclairages insolites. Il en va de même pour les températures qui peuvent varier vers les extrêmes (chaud/gel).

Campements

Nombreux campements possibles tout le long du parcours.

Difficulté

La petite Nahanni est une section sportive d'eau-vive/R1 comportant de nombreux rapides R2-3 dont quelques un dans des canyons ainsi qu'un court R4-5 facile à porter. Tenir en compte la température très froide de l'eau et l'éloignement des éventuels secours. La combinaison (wetsuit/drysuit) est indispensable. Au début de la descente, le débit est faible, les rapides peuvent être manœuvriers et il faut prendre garde aux arbres échoués. La rivière prend ensuite un volume plus important et la difficulté vient alors principalement de la taille des vagues. L'utilisation de toiles de pontages sur les canots est conseillée et rend ces passages beaucoup plus faciles et amusants. Le niveau d'eau peut changer très rapidement avec les pluies. Les R1-2 sont trop nombreux pour être tous notés sur la carte.

Échelle de temps

Prévoir 3 à 5 jours. Plus une quinzaine de jours sur la South Nahanni.

Accès

En voiture à partir de Watson Lake :

- Prendre la route 4 vers le Nord
- Après environ 108km, tourner à droite sur la Nahanni Range Road/route 10 (1h25)
- Continuer sur environ 185km. (compter 3-4h selon la qualité de la route et du véhicule)
- Environ 500m après que la route reparte franchement vers le sud pour rejoindre Tungsten tourner à gauche vers les lacs Flats (ne pas continuer vers Tungsten mais plutôt vers le nord)
- Rouler vers le nord pour s'approcher des lacs Flats au mieux.
- Selon la qualité de la route ou l'activité des castors, cette dernière portion peut devenir rapidement impraticable. Il est alors possible de mettre à l'eau dans le cours d'eau en amont des lacs Flat ou de faire un portage facile.

La route Nahanni Range Road est une route de terre bien entretenue utilisée par la mine de Tungsten. État à vérifier (highway.maintenance@gov.yk.ca ou 867-667-5644 ou 1-800-661-0408).

Navette

Se reporter à la navette de la South Nahanni. Pour rejoindre une route, il faut parcourir encore la South Nahanni, puis la Liard jusqu'au parc territorial Blackstone.

Cartes et référence

« Nahanni River Guide », de Peter Jowett et Neil Hartling : description très détaillée de la South Nahanni.

Carte de la South Nahanni disponible sur cartespleinair.org

Réalisation - Distribution

Relevé

Peggy Trousseau, David Marche, Valérie Pelletier, Pierre Cornelier, David Jonglez et Céline Philippon

Été 2007

Cartographie/Mise-en-page

David Marche, Septembre 2015

Distribution

Permise, tant que le contenu est préservé et la distribution gratuite. Disponible sur www.cartespleinair.org.

Avertissement

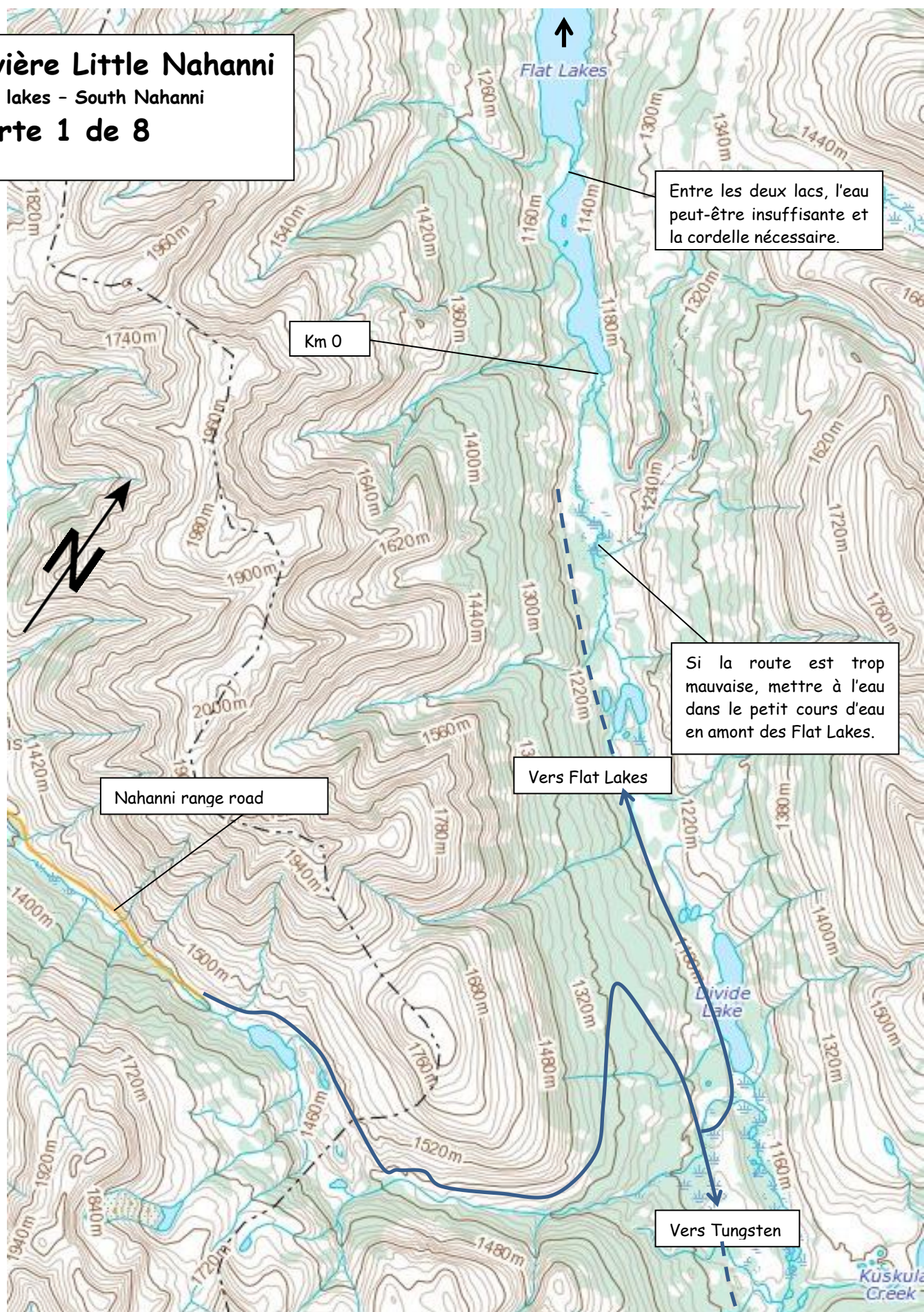
Cette carte a été produite bénévolement par des pagayeurs n'ayant pas la prétention d'être suffisamment fiables et expérimentés. Les auteurs se dégagent de toute responsabilité quant aux préjudices, dommages ou accidents pouvant découler de l'utilisation de cette carte. Des omissions ou erreurs sont toujours possibles, et nous vous serions reconnaissants de nous communiquer toute correction que vous auriez pu remarquer.



Rivière Little Nahanni

Flat lakes - South Nahanni

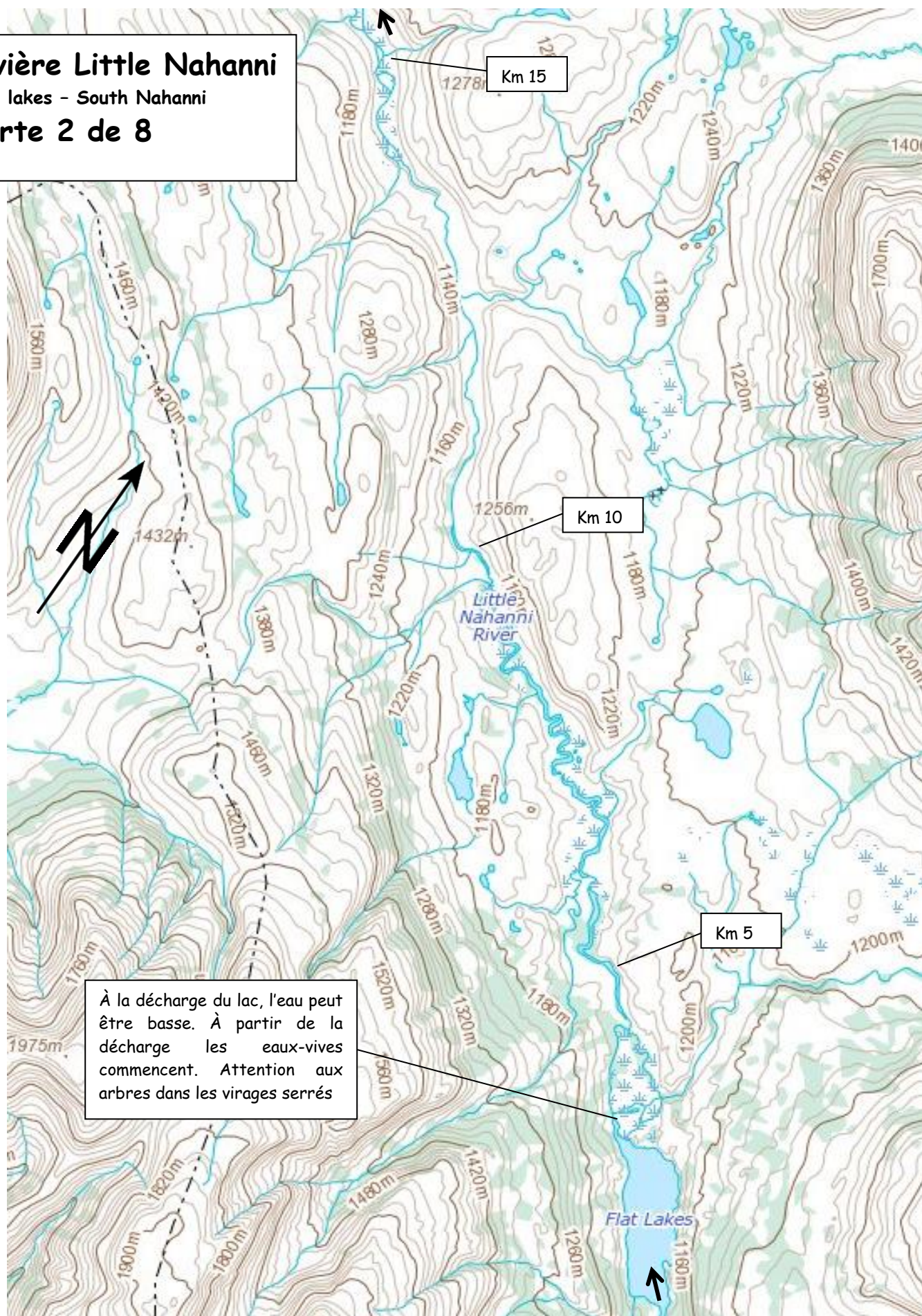
Carte 1 de 8



Rivière Little Nahanni

Flat lakes - South Nahanni

Carte 2 de 8



Rivière Little Nahanni

Flat lakes - South Nahanni

Carte 3 de 8

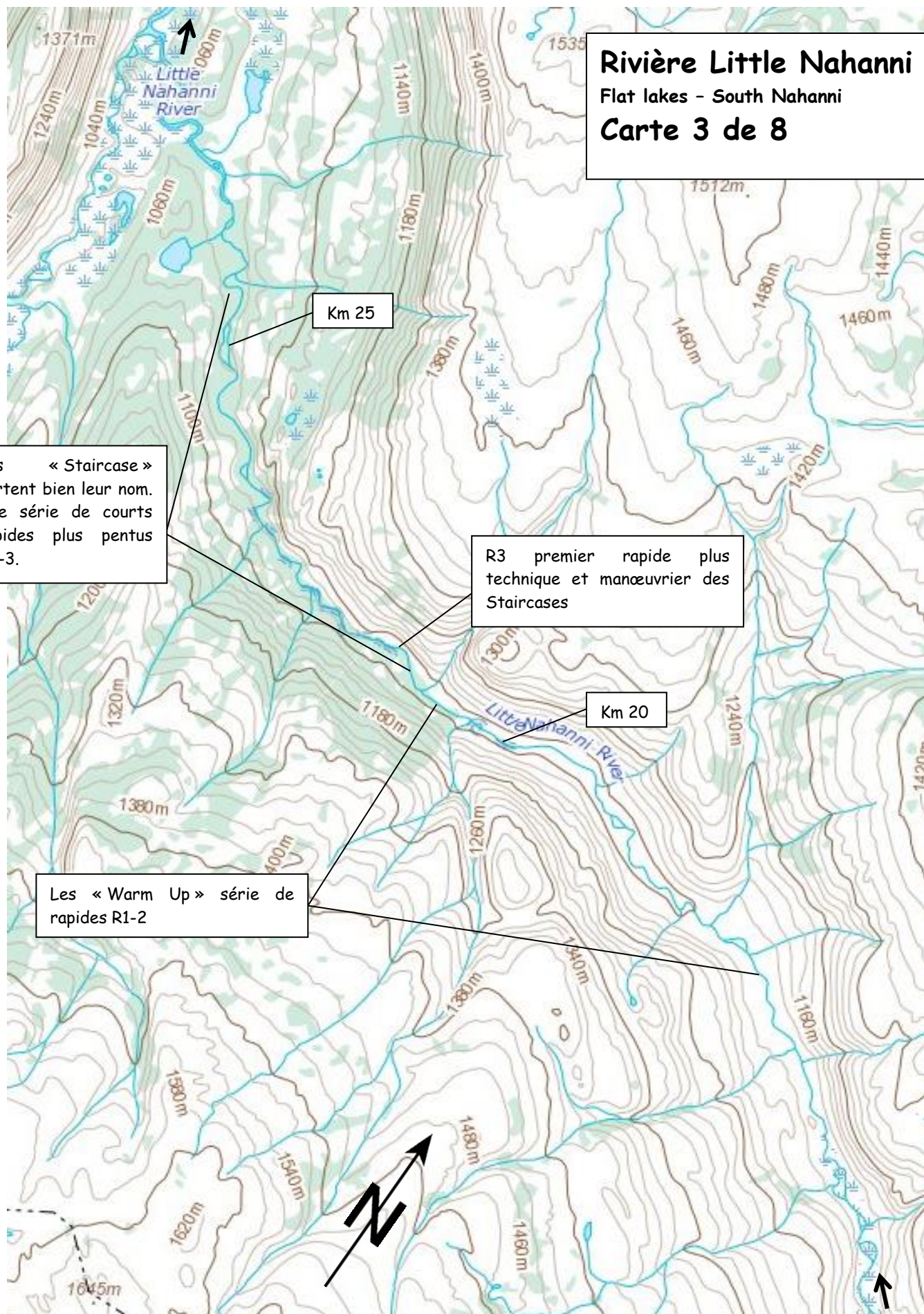
Km 25

Les « Staircase »
portent bien leur nom.
Une série de courts
rapides plus pentus
R2-3.

R3 premier rapide plus
technique et manœuvrier des
Staircases

Km 20

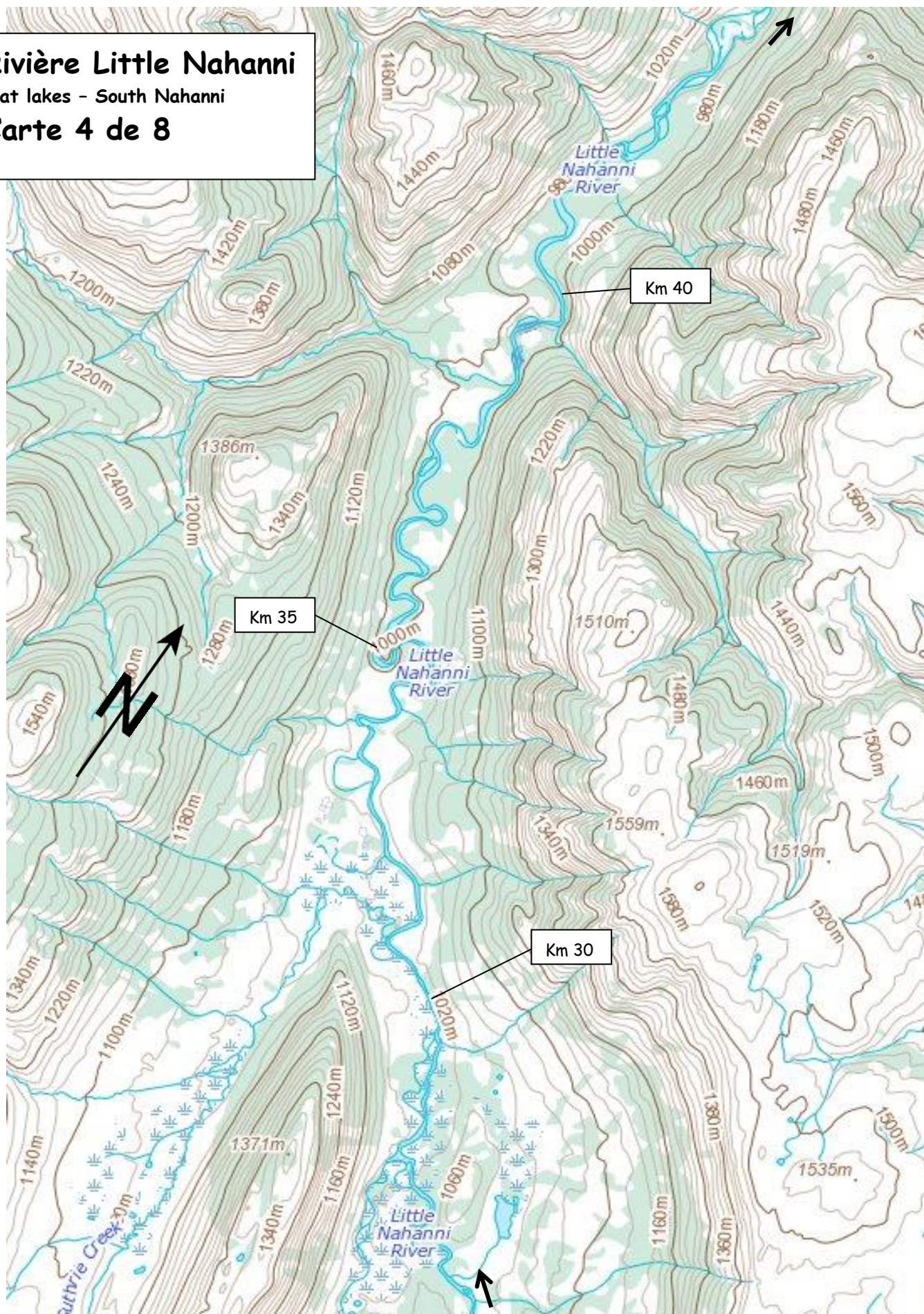
Les « Warm Up » série de
rapides R1-2



Rivière Little Nahanni

Flat lakes - South Nahanni

Carte 4 de 8

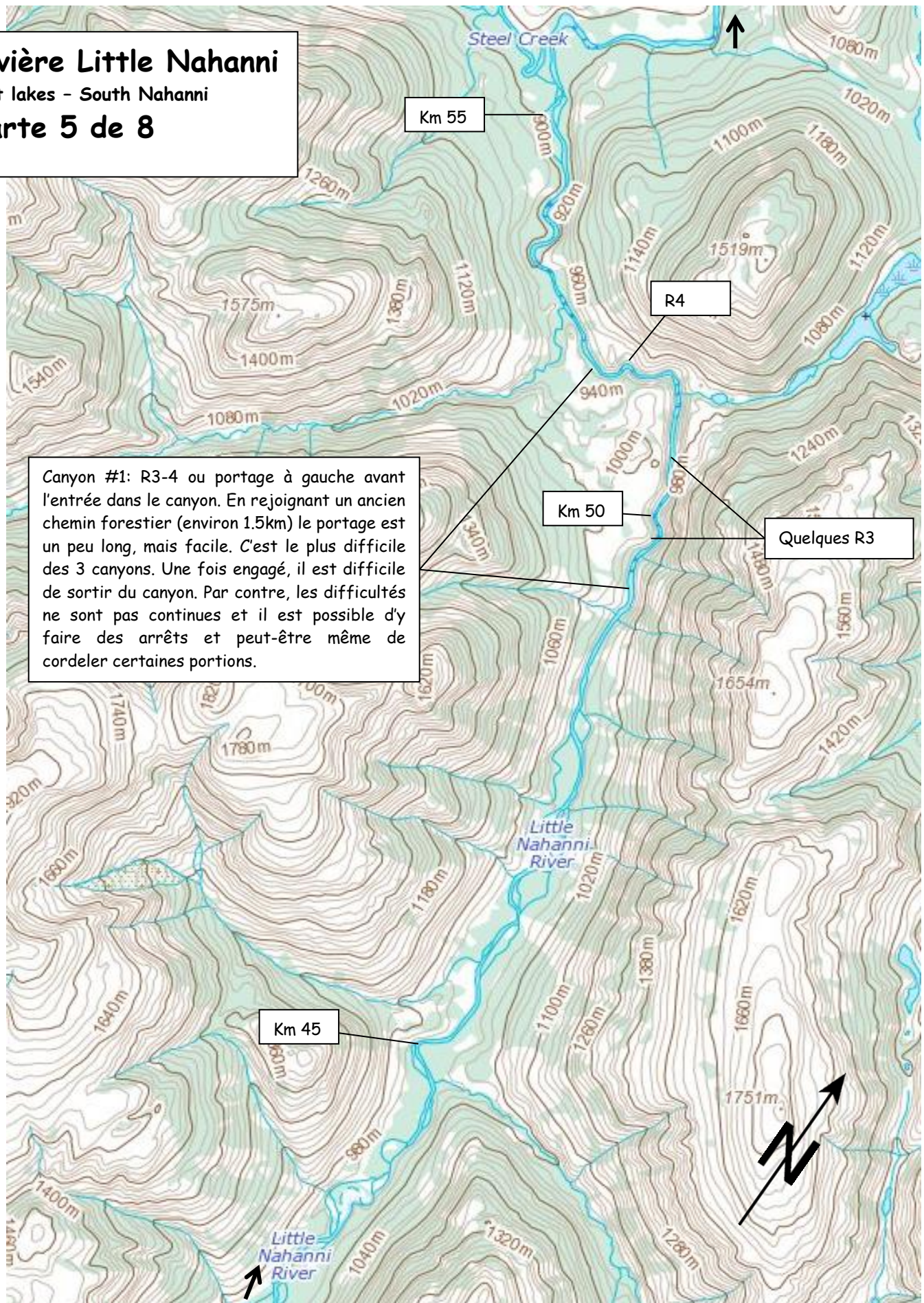


Rivière Little Nahanni

Flat lakes - South Nahanni

Carte 5 de 8

Canyon #1: R3-4 ou portage à gauche avant l'entrée dans le canyon. En rejoignant un ancien chemin forestier (environ 1.5km) le portage est un peu long, mais facile. C'est le plus difficile des 3 canyons. Une fois engagé, il est difficile de sortir du canyon. Par contre, les difficultés ne sont pas continues et il est possible d'y faire des arrêts et peut-être même de cordeler certaines portions.



Rivière Little Nahanni

Flat lakes - South Nahanni

Carte 6 de 8

Canyon #2: R2-3. Pas réellement
un canyon. Cordelle possible.

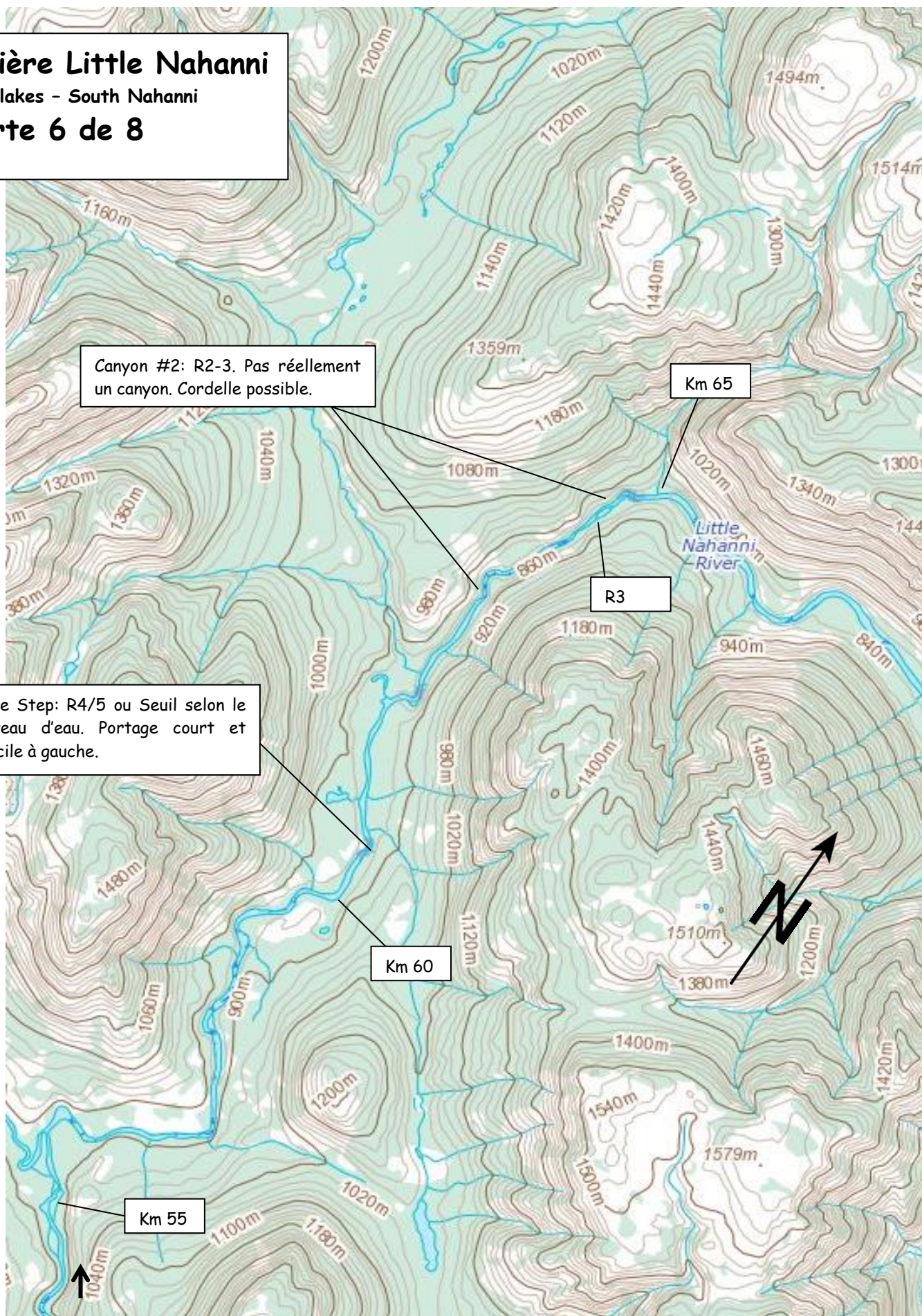
Km 65

R3

The Step: R4/5 ou Seuil selon le
niveau d'eau. Portage court et
facile à gauche.

Km 60

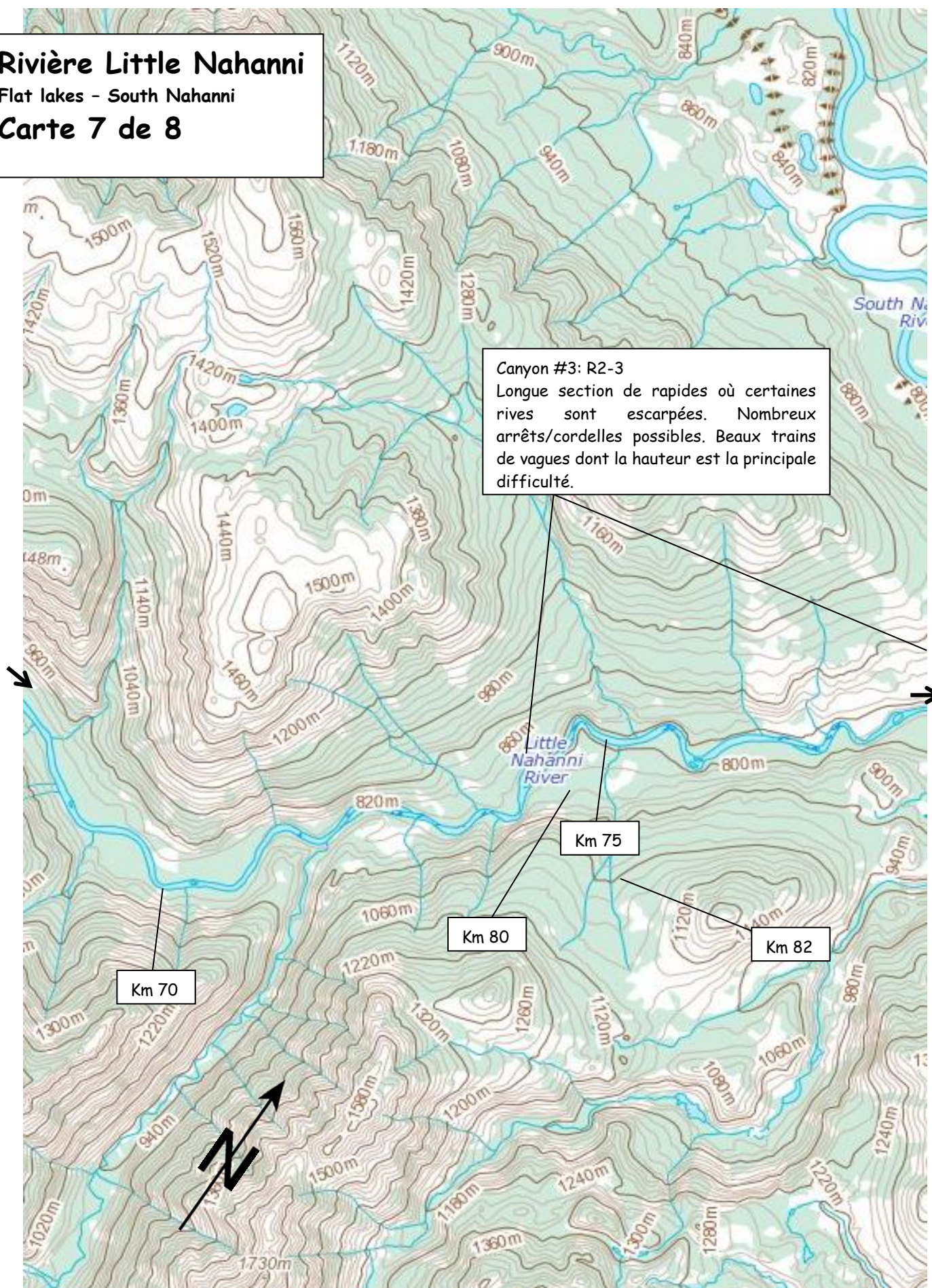
Km 55



Rivière Little Nahanni

Flat lakes - South Nahanni

Carte 7 de 8



Rivière Little Nahanni

Flat lakes - South Nahanni

Carte 8 de 8

Canyon #3: R2-3

Longue section de rapides où certaines rives sont escarpées. Nombreux arrêts/cordelles possibles. Beaux trains de vagues dont la hauteur est la principale difficulté.

Rivière South Nahanni

Km 75

Km 80

Km 82

Jonction avec la
South Nahanni

