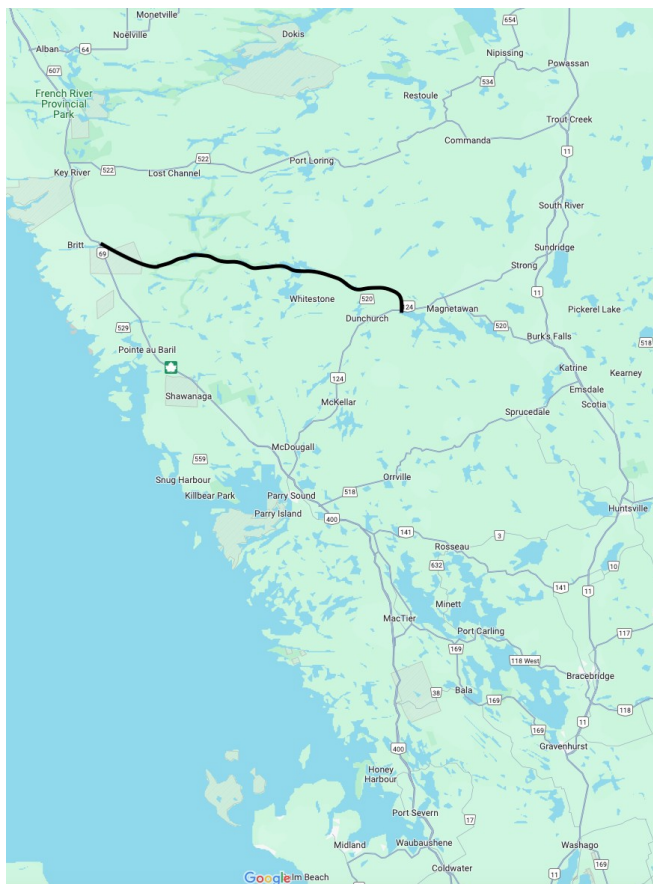


Rivière Magnetawan

édition 2024

SITUATION GÉOGRAPHIQUE

La rivière Magnetawan prend sa source dans le parc Algonquin et coule jusque dans la baie Georgienne. Le présent document décrit la section dite "haute" entre le lac Ahmic a Magnetewan, Ontario et l'île Maple ainsi que la "basse" du lac Wahwashkesh jusqu'à Britt, Ontario.



FICHE TECHNIQUE

Section "Haute" / Sportive (carte 1)

Côte général RIII (IV)

Portages de 1 à 4

Longueur 13 km

Section "Basse"

Côte général RIII (IV)

Portages de 4 à 8

Longueur 55 km

PÉRIODE NAVIGABLE

Le gouvernement du Canada opère une station de mesure de débit (numérotée 02EA011) sur la rivière. On peut aller consulter la mesure courante, ainsi que les données historiques sur le site d'Environnement Canada

https://eau.ec.gc.ca/report/real_time_f.html?stn=02EA011

La rivière est navigable en tout temps et les niveaux varient entre 7 m³/s et au-delà de 100m³/s. Au printemps, Esprit Rafting offre des descentes en raft. Black Feather offre aussi un forfait guidé en Prospecteur 17 en guise de préparation pour leur forfait dans le grand Nord. Au-delà de 40m³/s, Black Feather utilise un pontage sur les canots.

QUALITÉ DU MILIEU

Plusieurs chalets et sentiers de motoneige/quad. La rivière traverse également un parc provincial (<https://www.ontarioparks.ca/fr>) non-opérationnel (aucun frais ni services) ainsi que la réserve Magnetewan 1 (<https://www.magfn.com/>).

On y retrouve quelques vestiges de la drave et des paysages pittoresques avec des falaises de 50pieds

CAMPEMENTS

Plusieurs campement sont accessibles dans la section du parc. Par contre, les sites de camping deviennent peu nombreux à l'extérieur du parc (terrains privés et à proximité de chalets) et peu sont répertoriés. L'inventaire détaillé des sites serait à refaire (confirmation des sites existants/disparus, taille et qualité, proximité de chalets). Si le cœur vous en dit, n'hésitez pas à faire le travail lors de votre descente!

ACCÈS

Ottawa – Mise à l'eau

- autoroute trans-canadienne 417 Ouest
- continuer sur la 17 Ouest direction North Bay.
- prendre la 11 Sud
- prendre la sortie 276 vers la 124 Ouest
- prendre le chemin Robinson vers le *Ahmic Lake Resort*

NAVETTE

Ahmic Lake Resort – Point de sortie

- prendre la 124 Ouest direction Parry Sound
- prendre la 400 Nord
- continuer sur la 69 Nord
- après le pont qui traverse la rivière Magnetawan
- prendre Magnetawan River Road vers *Magnetawan River Resort*
- laisser les voitures et retourner à la mise à l'eau

CONTACT

Ahmic Lake Resort

50 prom. Robinson, Magnetawan, ON, P0A 1P0
(705) 387-3853
info@ahmiclakeresort.com
<https://www.ahmiclakeresort.com/>

Magnetawan River Resort

146 ch Magnetawan River, Britt, ON, P0G 1A0
(647) 236-7627
(416) 655-7935
info@magnetawanriverresort.com
<https://www.magnetawanriverresort.com/>
service de navette disponible
frais de stationnement 15\$/jour/voiture
frais de sortie d'eau 15\$/embarcation

AVERTISSEMENT

Cette carte a été produite bénévolement par des payeurs n'ayant pas la prétention d'être suffisamment fiables et expérimentés. Les auteurs se dégagent de toute responsabilité quant aux préjudices, dommages ou accidents pouvant découler de l'utilisation de cette carte. Des omissions ou erreurs sont toujours possibles, et nous vous serions reconnaissants de nous communiquer toute correction que vous auriez pu remarquer

DISTRIBUTION

Permise, tant que le contenu est préservé et la distribution gratuite. Disponible sur www.cartespleinair.org et www.canot-outaouais.ca

RELEVÉ

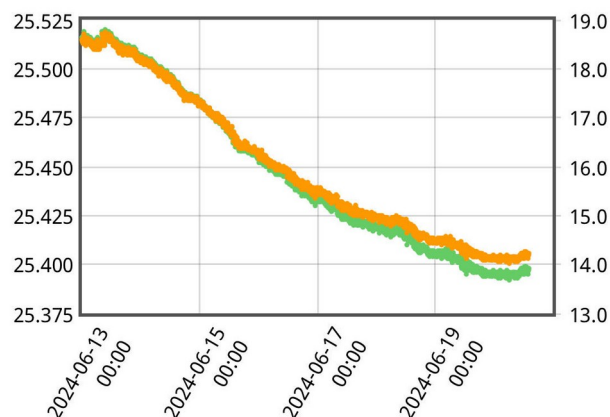
Club Canot-Camping Pierre-Radisson

Date: 14 – 18 juin 2024

Niveau 17.7m3/s

Water level (unit values) (m)

Discharge (unit values) (m³/s)



Cartes topographiques de base

Copyright © Sa Majesté le Roi du Chef du Canada.
Ministère des Ressources Naturelles. Tous droits réservés.

41H/09 Pointe au Baril
41H/15 Key Harbour
41H/16 Noganosh Lake
31E/12 Magnetawan

Ressources

Top 70 Canoe Routes of Ontario

Kevin Callan
Éditions Firefly
ISBN: 0-2281-0422-X

WEB: Canadian Canoe Routes

Magnetawan River – Maple Island to Hwy 169 takeout

<https://www.myccr.com/canoeroutes/magnetawan-river-maple-island-hwy-169-takeout>

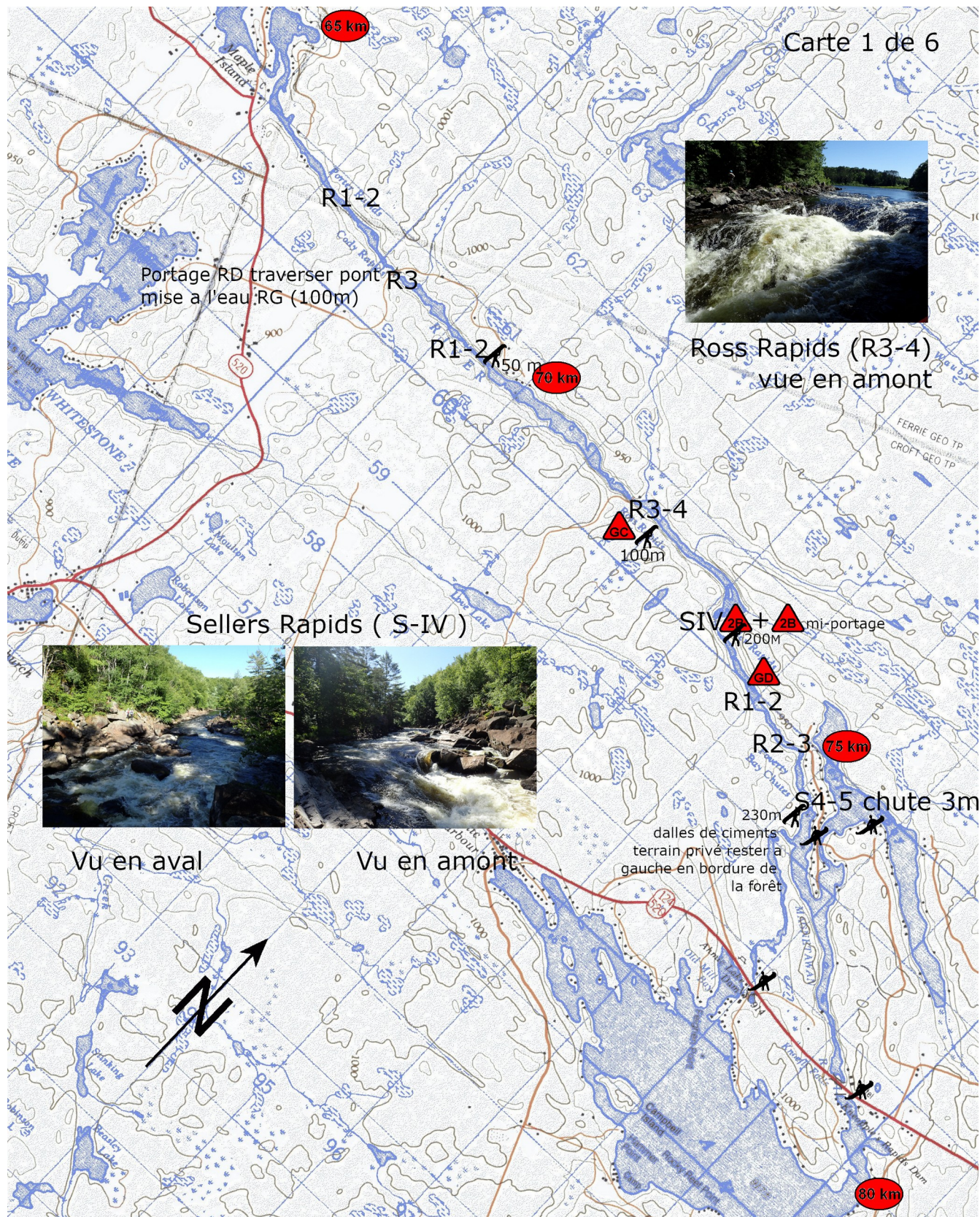
WEB: Paddling Maps

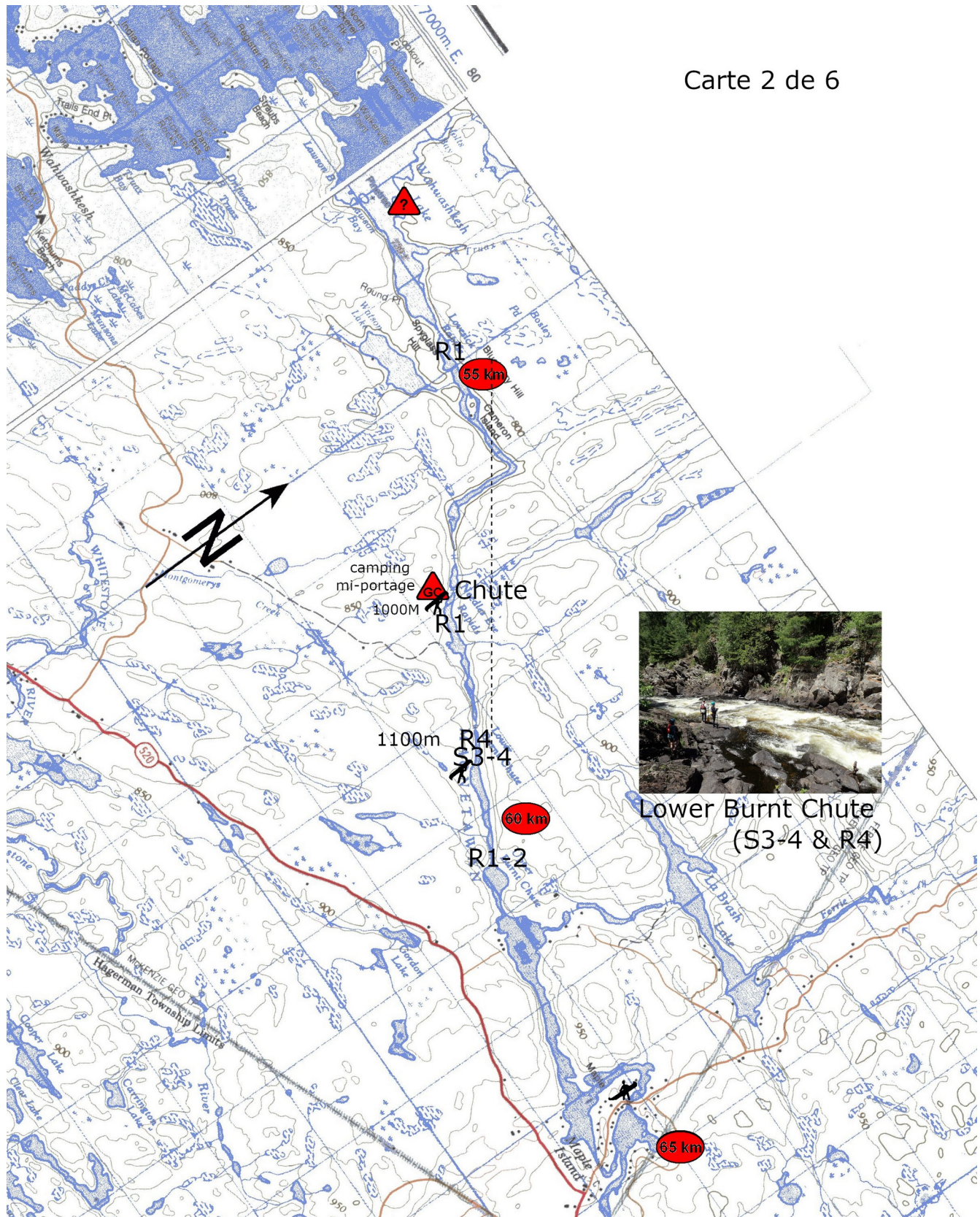
Knoepfli Falls to Maple Lake

<https://paddlingmaps.com/trip/Ontario/933-knoepfli-falls-to-maple-lake>

PHOTOS

Mathieu Goulet
Gilles Collette





Carte 3 de 6

Canal Rapids
R2-3

R1

rive gauche au pont
toilette sentier skidoo

Barrage - S3

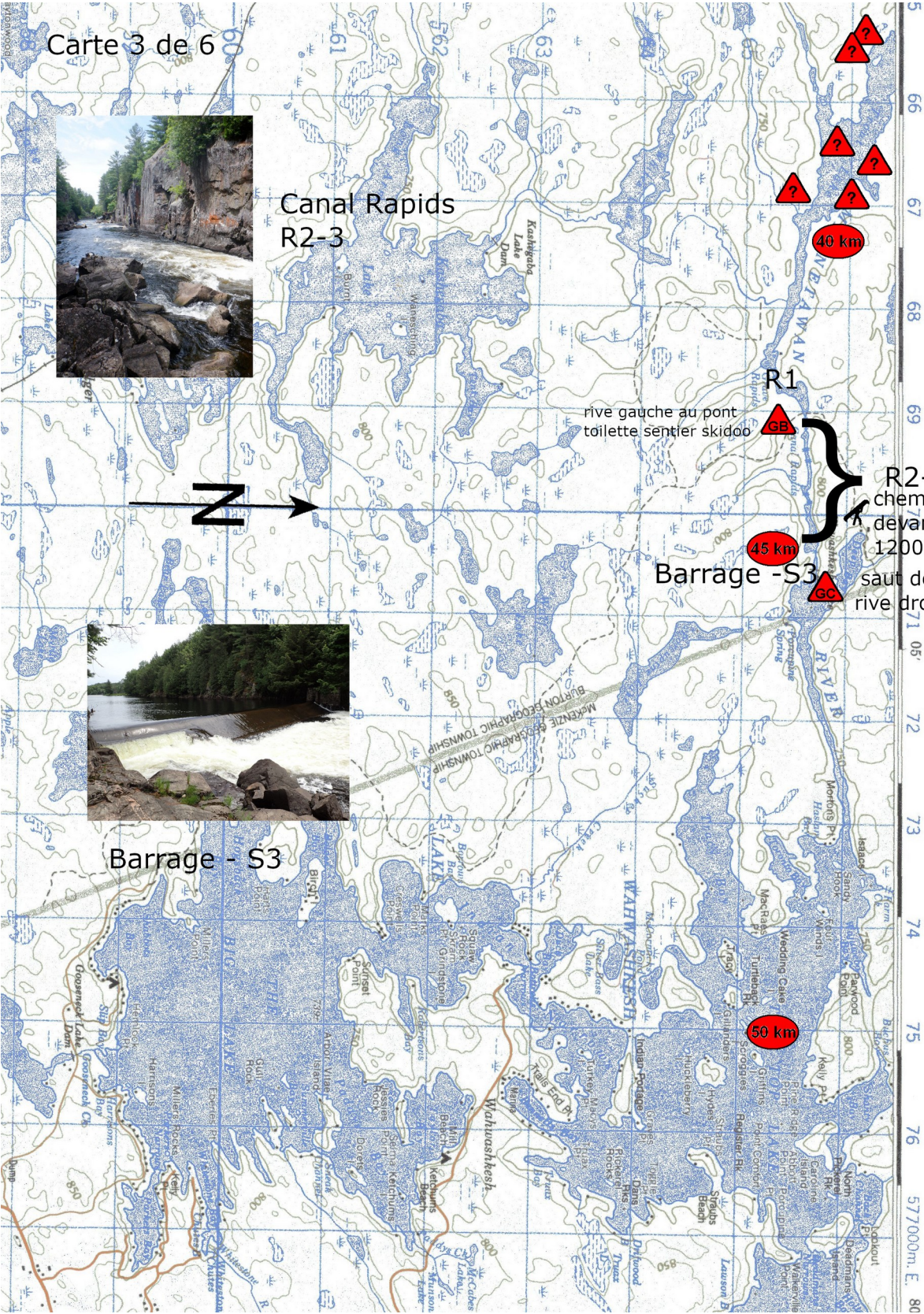
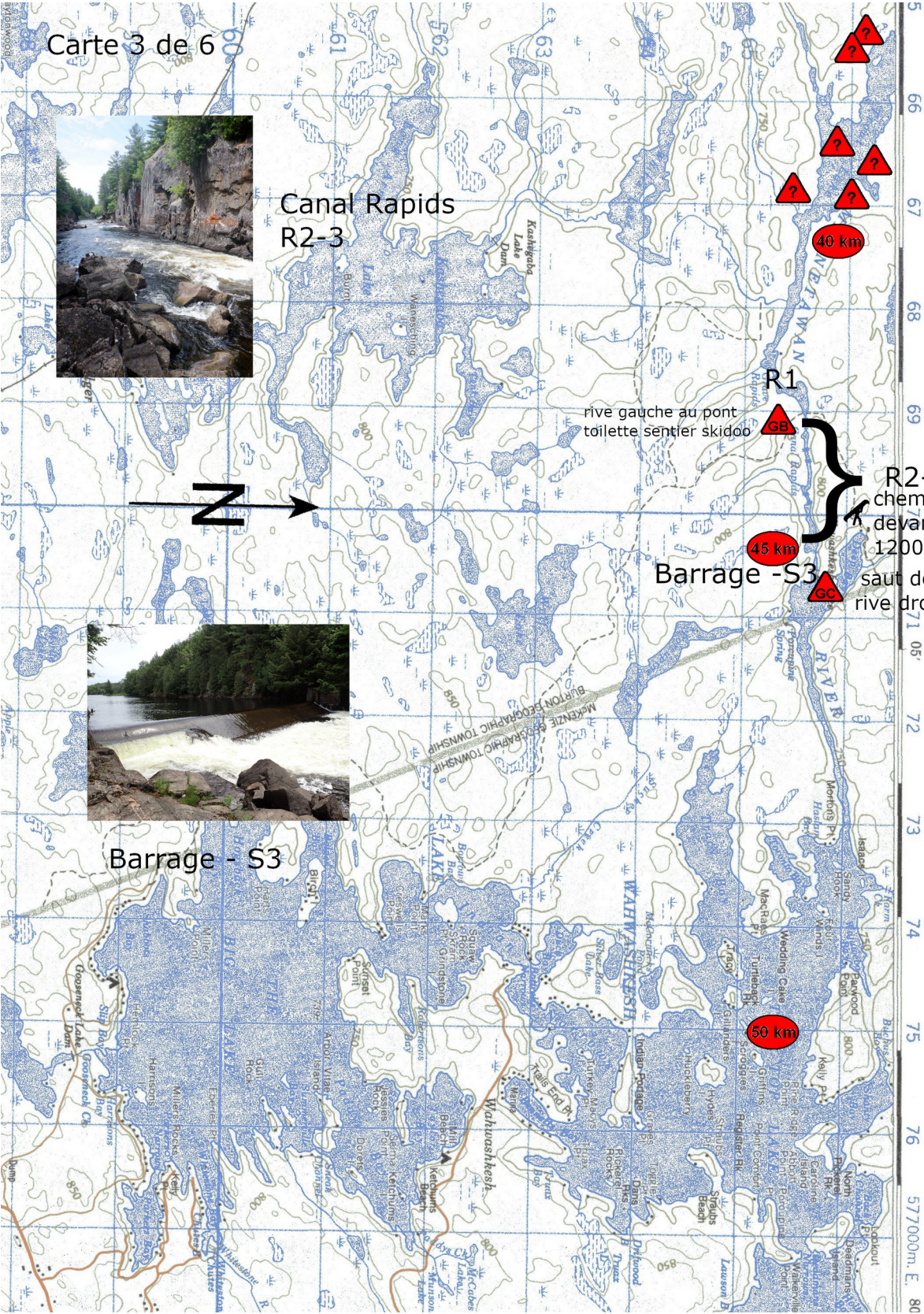
Barrage - S3

50 km

57000m. E. 8

This topographic map shows the Nahwahesh area, including Nahwahesh Lake, Big Lake, and various smaller lakes and creeks. Key features include:

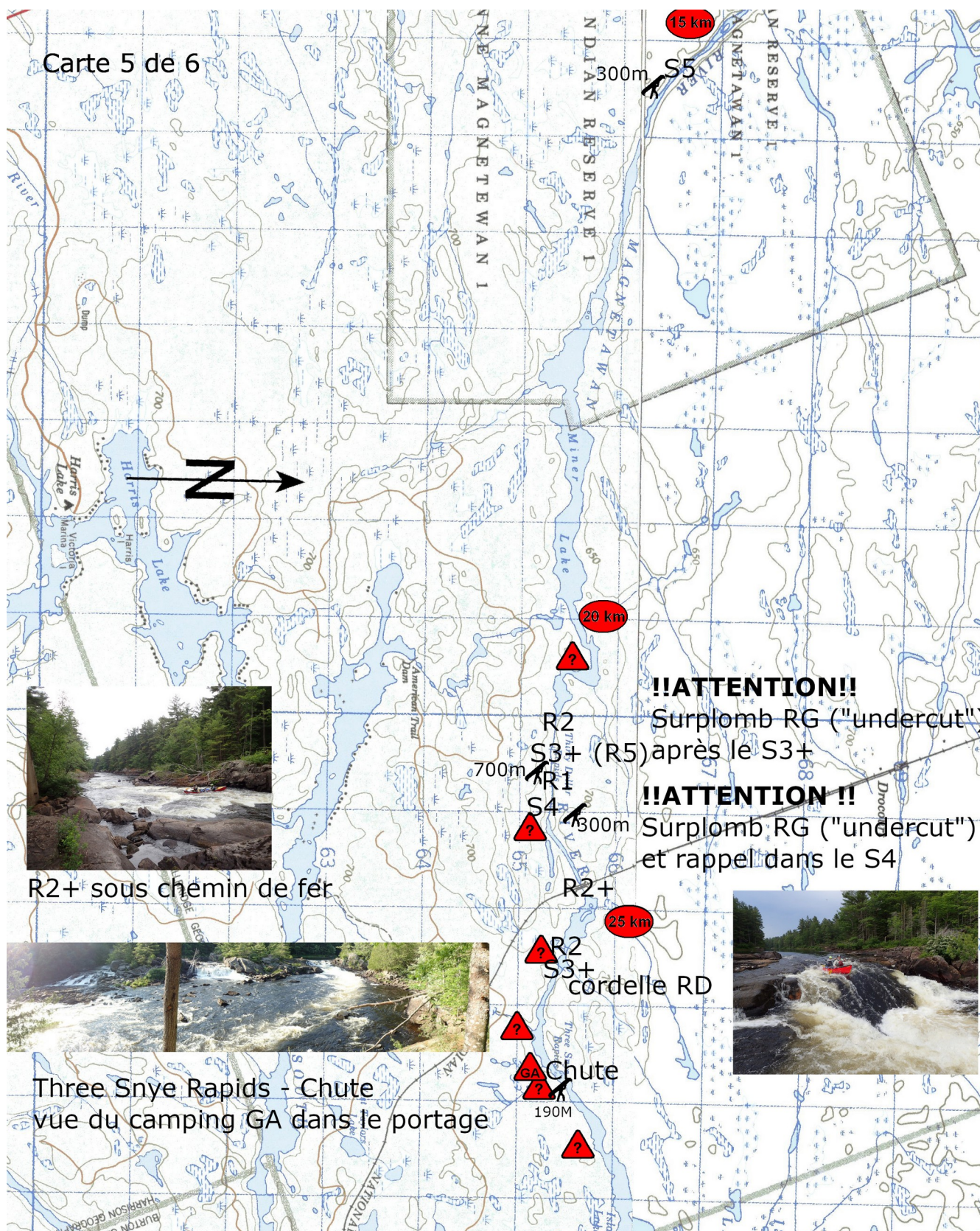
- Canal Rapids R2-3:** Indicated by a red triangle and a photo of a rocky river section.
- R1:** A red triangle marking a location near a bridge on the left bank, with a photo of a river section.
- Barrage - S3:** A red triangle marking a dam structure, with a photo of the dam.
- Distance Markers:** Red circles indicating distances of 40 km, 45 km, and 50 km from various points.
- Other Labels:** "rive gauche au pont", "toilette sentier skidoo", "MCKENZIE GEOGRAPHIC TOWNSHIP", "Nahwahesh", "Big Lake", "Miles Point", "Harrison's", "Goosestock Lake", "Dun", "Kastagaba Lake", "Burton", "Wahwahesh", "Indian Ridge", "Turkey Mts", "Hobbs", "Ridgely", "Struts", "Beach", "Laurson", "Mortons Pt", "Sandy", "Paywood", "Rally", "Rine", "Abbot", "Point", "Proctor", "Mortons Pt", "Sandy", "Paywood", "Rally", "Rine", "Abbot", "Point", "Proctor".

[illegible][illegible][illegible][illegible][illegible]

[illegible]

Mountain Chute - S4

Carte 5 de 6



!!ATTENTION!!

Surplomb RG ("undercut")

S3+ (R5) après le S3+

!!ATTENTION!!

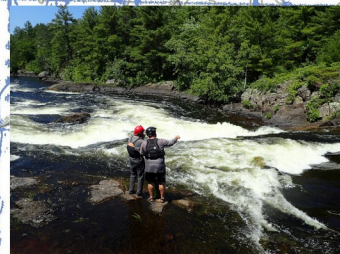
Surplomb RG ("undercut")
et rappel dans le S4

R2+ sous chemin de fer

R2+
S3+
cordelle RD

GA Chute

Three Snye Rapids - Chute
vue du camping GA dans le portage



vue en aval du R3