



SOUTH NATION
CONSERVATION
DE LA NATION SUD

Rivière Nation Sud Parcours de canotage et de kayak



Parcours du grand héron (26 km)

Pour amorcer ce parcours qui débute à South Mountain, vous devez vous trouver sur le chemin de comté 3 qui vous amène à South Mountain, où vous tournez à la rue Mill et roulez jusqu'au bord de l'eau. Prenez garde au bétail, car les vaches sont portées à s'aventurer dans la rivière pour se rafraîchir pendant l'été. Si vous voyez des vaches dans la rivière, payez loin d'elles et continuez votre route. Il se peut que vous aperceviez des clôtures qui empêchent les vaches de trop s'éloigner. À l'approche de la jonction du bras sud et du bras principal de la rivière Nation Sud, vous pouvez rencontrer quelques rapides qui vous obligeront à faire un court portage ou à transporter votre charge au-dessus d'un obstacle. Comme la rivière est vraiment peu profonde après la jonction, il est recommandé de vérifier le niveau de l'eau avant de poursuivre. Ces rapides sont saisonniers, et on vous recommande de faire un portage le long du haut de la rive avant de continuer.

L'Aire de conservation de Cass Bridge appartient à la CNS et est exploitée par elle. Elle offre un stationnement, des toilettes extérieures, une aire de pique-nique, une pompe à eau potable et une rampe de mise à l'eau. Située sur la route 31 entre Winchester et Winchester Springs, elle donne accès à la rivière.

Dans le village de Chesterville, vous apercevez la rampe de mise à l'eau à votre gauche. Pour accéder à la rampe de mise à l'eau en voiture, suivez la route 43 jusqu'à la rue Queen (chemin de comté 22). La rampe est à votre droite avant la rue principale. Si vous désirez emprunter le Parcours du martin-pêcheur, veuillez suivre les instructions suivantes.

Parcours du martin-pêcheur (30 km)

Ce parcours débute dans le village de Chesterville au barrage Eric T. Casselman. Pour accéder au barrage en voiture, suivez la route 43 jusqu'à la prochaine rue qui va à la droite passé la rue Queen, tournez et continuez jusqu'au bout, tournez à gauche sur le chemin de comté 7, et tournez à la rue William.. Vous arrivez alors au stationnement du barrage Eric T. Casselman. Marchez en aval sur le sentier, et vous accédez à la rivière très facilement passé la clôture. Pendant l'été, le niveau d'eau

Parcours de l'hirondelle (41 km)

Vous accédez au Parcours de l'hirondelle juste après l'Aire de conservation de High Falls en empruntant la rue Principale au sud de l'Aire de conservation jusqu'à la rue Brisson à votre gauche. Suivez cette rue jusqu'au point d'accès des canots, soit environ 300 mètres plus loin, où un panneau vous guide. Entre Casselman et le pont Séguin, ce parcours comporte deux niches de décollement qui rétrécissent grandement la rivière à ces endroits.

Parcours du canard colvert (22 km)

Le pont Séguin offre un point d'accès facile à la rivière. Mettez votre bateau à l'eau à partir du côté sud-ouest



du pont. Pour vous rendre au pont Séguin, suivez le chemin de comté 9 au nord de St-Isidore. Si vous décidez d'accéder à la rivière au pont Séguin, sachez qu'il n'y a pas d'accès public à la rivière avant le village de Plantagenet. Vous devez payer avec précaution lorsque vous vous approchez du pont ferroviaire à Plantagenet Station, car un déversoir immédiatement en aval vous oblige à faire un portage. La partie de la rivière entre Plantagenet Station et le village de Plantagenet est franchissable au printemps et au début de l'été, mais l'affleurement rocheux appelé « Pitch off » peut vous ralentir pendant l'été. Vous avez avantage ici à faire une reconnaissance rapide de la rivière. Dans le village de Plantagenet, vous pouvez accéder à la rivière dans le parc du village de Plantagenet, situé sur le chemin Plantagenet à Plantagenet. Un stationnement y est aménagé.

Description des parcours

La CNS vous offre un réseau de trois parcours de canotage et de kayak le long de la rivière Nation Sud. Il vise à guider les pagayeurs à travers différentes portions de la rivière. En outre, il met en valeur l'histoire et les caractéristiques naturelles du bassin hydrographique.

Débutant dans le village de South Mountain, ces parcours mènent en aval aux parties les plus accessibles et navigables de la rivière Nation Sud. Le dernier parcours prend fin à l'Aire de conservation de Jessup's Falls, soit près de l'endroit où la rivière se jette dans l'Outaouais. Quatre excursions d'une journée ont été prévues. Si vous songez à étendre votre excursion sur plus d'une journée, sachez qu'il n'y a pas de camping le long de la rivière et que vous devez prendre des dispositions de logement au préalable. La rivière fournit d'excellentes possibilités de canotage et de kayak récréatifs.

Chaque description de parcours s'accompagne d'une carte détaillée indiquant les points d'accès, les portages, les installations et les dangers. Des panneaux ont été installés par la CNS aux points d'accès. Afin d'assurer votre sécurité, veuillez suivre les cartes rigoureusement et examiner les précautions à prendre. Ayez toujours conscience que la rivière est changeante et qu'elle peut présenter des dangers qui ne paraissent pas sur les cartes.

La majorité des terres adjacentes à la rivière appartiennent à des particuliers. Utiliser une propriété privée comme point d'accès est un privilège, et non un droit. Veuillez respecter la propriété privée et aidez à garder la rivière propre. Rapportez ce que vous apportez !

aval sur le sentier, et vous accédez à la rivière très facilement passé la clôture. Pendant l'été, le niveau d'eau



est assez bas, ce qui peut vous obliger à tirer votre canot ou kayak sur une distance pouvant aller jusqu'à quatre kilomètres avant d'arriver à des eaux plus profondes.

Une fois à Crysler, vous devez faire un portage jusqu'à l'ancien site de l'église anglicane St. John's. Sortez votre canot ou kayak au parc du village de Crysler sur la rive sud de la rivière avant le barrage. Commencez le portage en direction nord le long de la Deuxième Rue, tournez à gauche sur la rue Queen, passez au-dessus du pont et tournez à droite à la première rue après le pont. Un sentier de gravier mène à la rivière. C'est là votre point d'accès. À l'entrée de la rivière, vous rencontrez quelques petits rapides, au printemps, facilement franchissables. Le niveau d'eau est suffisant à longueur d'année, depuis Crysler jusqu'à Casselman. Vous pouvez faire escale à l'Aire de conservation de St-Albert pour vous servir des toilettes extérieures ou déguster le fromage ou le fromage en grains à la fromagerie St-Albert, un des meilleurs fromages de l'Ontario. Pour vous rendre à la fromagerie, sortez votre bateau à la rampe qui se trouve à votre droite, allez jusqu'au bout de la rue Guy, tournez à gauche et suivez les instructions affichées sur le panneau du poteau téléphonique. Passé St-Albert, vous atteignez l'Aire de conservation de High Falls et vous devez sortir à la rampe de mise à l'eau avant le déversoir situé en aval. Appartenant à la CNS et exploitée par elle, l'Aire de conservation de High Falls offre des tables de pique-nique, des toilettes extérieures, des poubelles, une fontaine et une rampe de mise à l'eau.

par le village de Plantagenet, situé sur le chemin Plantagenet à Plantagenet. Un stationnement y est aménagé.

Le gîte CATSTONE FARM, situé à proximité de l'Aire de conservation de Jessup's Falls sur la rivière, offre la bonne vieille hospitalité paysanne, des chambres confortables, un belvédère chauffé avec une baignoire thermale, des forfaits-vacances avec équitation, des cours d'artisanat, des tarifs de groupe, ainsi que des services à la clientèle ayant des besoins particuliers, par exemple, de nature alimentaire.

En pagayant en aval, vous apercevez l'Aire de conservation de Jessup's Falls le long de la rive est de la rivière. C'est à ce point que prennent fin les parcours de canotage et de kayak de la rivière Nation Sud. La CNS possède et exploite ce parc qui offre des aires de pique-nique, des toilettes extérieures et une rampe de mise à l'eau. Profitez de ces installations. Si vous poursuivez votre route en aval passé cette aire, vous arrivez au majestueux Outaouais une demi-heure plus tard.

Précautions

Afin d'assurer votre sécurité à bord d'un canot ou d'un kayak, veuillez prendre les précautions générales suivantes :

Conformément à la loi, chaque personne à bord d'un canot ou d'un kayak doit porter un vêtement de flottaison individuel (V.F.I.) ou un gilet de sauvetage. Surveillez et évitez les écueils, les billes et les fils submergés. Ne buvez pas l'eau.

Les rives de la rivière peuvent être instables; faites attention lorsque vous sortez votre bateau.

Chaque fois que vous faites du canot, faites savoir à quelqu'un où vous allez et quand vous pensez revenir. Veuillez respecter les propriétaires fonciers le long de la rivière et évitez tout contact avec le bétail.

Préparez-vous à des conditions météorologiques défavorables.

Les niveaux d'eau dans la rivière Nation Sud fluctuent au cours de l'année. Donnez un coup de fil à la Conservation de la Nation Sud avant d'amorcer votre excursion.

15, rue Union, Berwick (Ontario) K0C 1G0
Tél.É:É(613) 984-2948 Sans fraisÉ:É1É877É984-2948
Télec.É:É(613) 984-2872
info@nation.on.ca GOTOBUTTON BM_1_

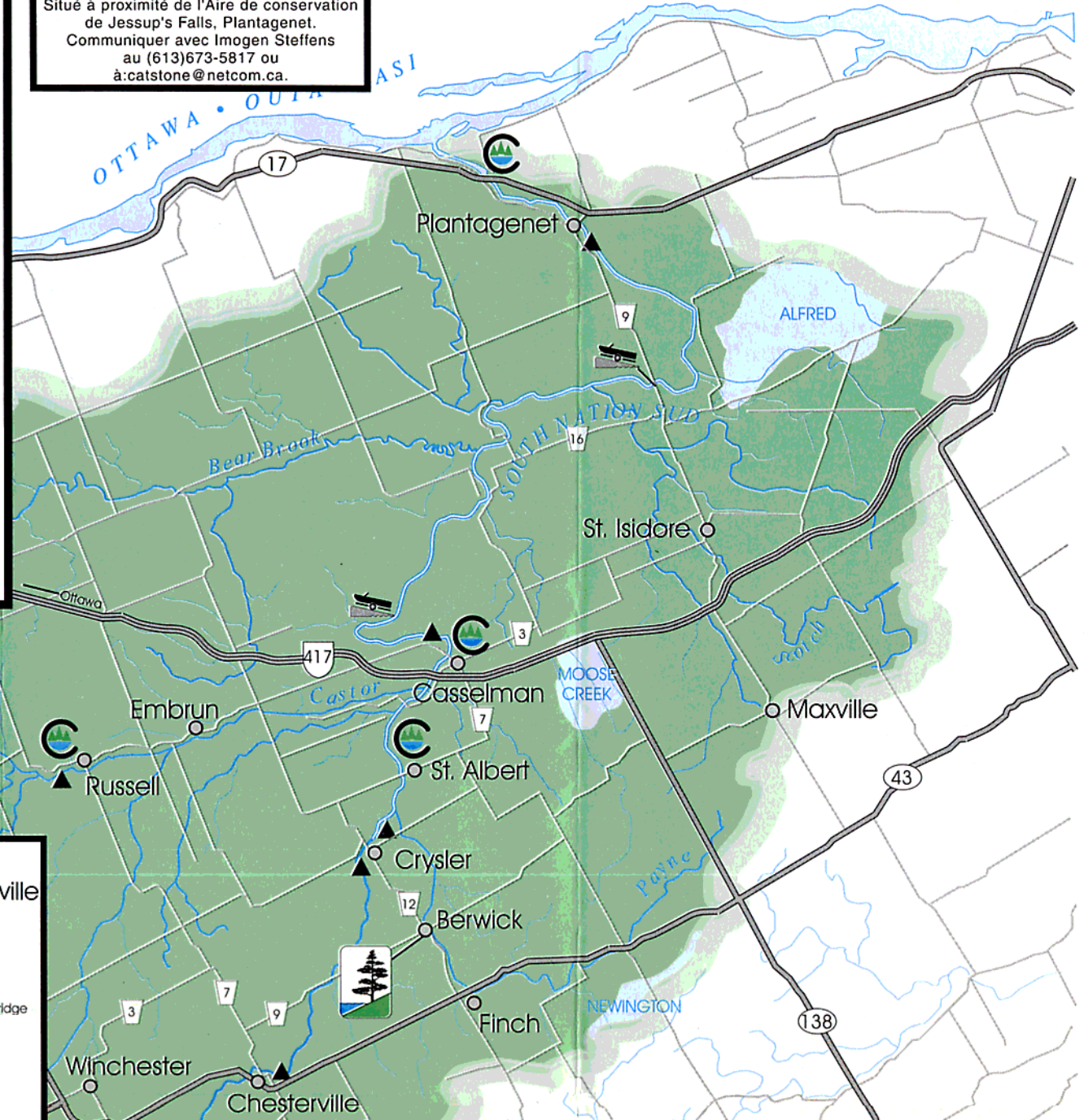
Catstone Farm Bed and Breakfast



Situé à proximité de l'Aire de conservation de Jessup's Falls, Plantagenet.
Communiquer avec Imogen Steffens
au (613)673-5817 ou
à:catstone@netcom.ca.



Développement des ressources
humaines Canada



Parcours du canard colvert

Plantagenet

Comté 9
Pont Séguin
Comté 8
Comté 16

Parcours de L'hirondelle

Casselman

Parcours du grand héron

Chesterville

Aire de conservation de Cass Bridge

South Mountain

