



Situation géographique

Dans le nord du Yukon, croisant le cercle arctique et terminant sa course dans les Territoires du Nord-Ouest, la rivière Peel draine un énorme bassin versant exceptionnellement sauvage. Les rivières Ogilvie, Blackstone, Hart, Wind, Bonnet-Plume et Snake sont toutes des parcours canotables qui traversent les hauteurs de cette région avant de se jeter dans la rivière Peel. La rivière Wind est la « plus facile » d'entre-elle. Proche de sa source dans les monts Selwyn, le lac McClusky offre un point d'accès facile par hydravion. Du lac, un court portage permet de rejoindre un petit cours d'eau qui mène rapidement à la Wind. Celle-ci coule alors en direction nord sur 180km avant de se jeter dans la Peel sur laquelle il faut parcourir encore 295km pour rejoindre une première route au village de Fort McPherson. Il est également possible de terminer la descente à «Taco bar», un virage caractéristique de la Peel où les hydravions ont l'habitude d'atterrir pour récupérer les canoteurs des différentes rivières du bassin versant. Cette dernière option raccourcit le trajet sur la Peel de 200km.

Période navigable

Le parcours est canotable à tous les niveaux d'eau, mais en dehors de mi-juin à mi-septembre, les rivières et plus probablement les lacs et autres plans d'eau calmes utilisés par les hydravions pourraient être gelés. La crue a typiquement lieu en juin et la température est plus clémente de juillet à mi-août.

Difficulté

La rivière Wind ne pose pas d'obstacle technique marqué. Selon le niveau d'eau, on peut rencontrer un court R2-3 dans le petit cours d'eau initial entre le lac McClusky et la rivière Wind. Cette section est facile à cordeler/portager si nécessaire. On prendra garde aux nombreux arbres surplombants ou tombés dans ce premier tronçon. La rivière Wind elle-même, est une eau-vive continue occasionnellement ponctuée de R1-2. En plus de la clarté de l'eau et des paysages montagneux spectaculaires, la vitesse du courant rend la descente particulièrement agréable et peu exigeante physiquement. Toutefois, l'eau très froide, les virages parfois serrés, les îlots, les embâcles et les contre-courants aux pieds des falaises demandent une attention constante à souligner dans ce type de parcours isolé.

Échelle de temps

Prévoir 2 à 3 semaines pour parcourir les 500 km de la section. En comptant large, on pourra profiter des nombreuses possibilités de randonnées et d'exploration; si au contraire le temps manque, les longues journées du nord et le courant permettront de parcourir des grandes distances en peu de temps. Il faut prévoir plus de temps dans la partie amont de la Wind, où elle traverse la chaîne des monts Selwyn et offre les plus belles randonnées sur des montagnes facile d'accès, dénudées et souvent peu escarpées qui récompensent l'effort de panoramas spectaculaires. Le courant de 5 à 10km/heure présent sur toute la Wind et jusque bien en aval de Taco bar devient plus faible dans les derniers jours à l'approche de Fort McPherson. Certains groupes se font prendre par bateaux à moteur pour parcourir la fin de la rivière Peel où le courant est plus lent et les campings moins beaux.

Ours et moustiques

Le Yukon et les Territoires du Nord-Ouest sont des régions très sauvages où l'ours noir/brun/Grizzly peut être rencontré. Il fuit normalement rapidement à la vue/son de l'homme mais la pratique courante est de se munir de «matraques chimiques» (bear spray / poivre de Cayenne) pour faire face à d'éventuelles rencontres d'ours belliqueux et/ou protégeant leurs oursons. Les centres d'information touristiques du Yukon distribuent un fascicule très intéressant sur les ours et l'attitude/précautions à adopter face à eux. Le « bear spray » est interdit sur les avions de lignes et est soigneusement stocké à l'extérieur de la cabine des hydravions pendant leur vol. On peut s'en procurer à Whitehorse, dans les centres de location de canots, les magasins de chasse et pêche ou même chez Canadian-Tire. Les moustiques et autres mouches indésirables peuvent être assez pénibles. Il est recommandé de prévoir des filets pour la tête ainsi que des vêtements longs et clairs en plus de produits chasse-moustiques. En choisissant des aires de camping loin des boisés et bien exposées au vent, on est très peu incommodé. Dans la partie aval de la Peel où la végétation est plus dense, une incursion dans les bois sans protection peut devenir un cauchemar !

Qualité du milieu

Rivière très sauvage. Eau limpide parfois turquoise sur la Wind. Nombreuses montagnes dénudées facile d'accès particulièrement adaptées à la randonnée et à l'exploration. Quelques cabanes historiques de chercheur d'or ou d'autochtones sont répertoriées. Selon l'esprit du nord, elles restent ouvertes à ceux qui pourraient en avoir besoin et peuvent servir d'abri d'urgence. À utiliser avec respect. L'eau est considérée potable sur tout le parcours. Sur la Peel, la quantité de sédiments en suspension devient si importante qu'il est préférable de laisser décanter l'eau (apporter de l'Alun pour accélérer la décantation) ou de se ravitailler dans d'éventuels petits affluents propres (parfois rares).

Météo

Le parcours croise notamment le cercle polaire, une latitude qui offre des journées très longues en été et où la noirceur est quasi-inexistante surtout autour du solstice (21 juin). La météo est très variable passant parfois brusquement du soleil à l'averse à plusieurs reprises dans la même journée. Un plaisir pour les amateurs de photos et d'éclairages insolites. Il en va de même pour les températures qui peuvent varier vers les extrêmes (chaud/gel). L'altitude initiale du parcours contribue à la descente du thermomètre. Lors de ce relevé, des journées froides et pluvieuses ont parfois succédé à de chaudes périodes sans nuages. Si le mauvais temps contraint parfois à patienter une journée au camping, il est toutefois facile de faire de très grande distance en un seul jour (80-100km) en profitant du courant et de l'absence de nuit. Malgré l'altitude de départ, la latitude et le paysage montagneux très dénudé, il est toujours facile de trouver du bois pour le feu de camp. Sur la dernière partie de la Peel, un petit air d'Arctique sous forme de vents contraires forts associés à des pluies froides peut ralentir la progression.

Campements

Les plaines dégagées, les plateaux herbeux aux pieds des montagnes et les îles aux plages de galets offrent de multiples emplacements idéaux pour le camping ou le pique-nique. Les sites utilisés lors de la descente de ce relevé sont notés sur la carte, mais les possibilités sont innombrables. Au bord du lac McClusky, une cabane de bois offre un premier camp agréable et un bon abri en cas de pluie. Le camping du Parc Territorial Nitainaii à proximité de fort McPherson est un bon point d'arrivée avec abri et douche chaude. Dans les derniers jours, les rives de la Peel sont plus densément boisées ou boueuses et les options de camping sont plus rares.

Embarcation et matériel

Plusieurs options pour la location de canots et autre matériel de descente de rivière à Whitehorse. Entre autres: Kanoe People, Up North et Klondike Canoeing Rentals basés à Whitehorse.

Tarifs d'hydravion

À partir de la base d'hydravion Black Sheep Aviation, voici les tarifs 2015 pour l'accès au lac McClusky et le retour de Taco Bar:

*Flight into McClusky Lake in the Otter is \$2,275.88;
Flight into McClusky Lake in the Cessna 208 Caravan is \$2,142.00;
Flight into McClusky Lake in the Beaver is \$1,695.75;
Flight into McClusky Lake in the Cessna 185 is \$1,160.25;
Flight into Taco Bar in the Otter is \$4,685.63;
Flight into Taco Bar in the Cessna 208 Caravan is \$4,410.00;
Flight into Taco Bar in the Beaver is \$3,491.25; and
Flight into Taco Bar in the Cessna 185 is \$2,388.75.*

All of the above-noted prices include the GST. The Otter can take 6 passengers, 3 canoes (of which 2 need to nest together) and gear for a total payload of 2,400 pounds. The Cessna 208 Caravan can carry 6 passengers, gear (including one internal folding boat) and 2 canoes (of which need to nest together) for a total payload of 2,300 pounds. The Beaver can take 4 passengers, 2 canoes which need to nest together and gear for a total payload of 1,200 pounds. The Cessna 185 can take 2 passengers, 1 canoe and gear for a total payload of 750 pounds. Payload weights may NOT be exceeded. Please note that as the canoes are an external load, Transport Canada dictates that the weight of each canoe be doubled. Therefore, an 80 pound canoe counts as 160 pounds."

Accès

Black Sheep Aviation est la base d'hydravion la plus proche de la rivière Wind et celle qui dessert typiquement les rivières du bassin versant de la Peel. Elle est située dans le village de Mayo accessible par route et où une épicerie peut permettre de compléter le ravitaillement à la dernière minute. Depuis Whitehorse :

- Prendre l'Alaska Highway (#1) vers le nord.
- Après env. 12km, prendre à droite la Klondike Highway (#2) en direction de Carmack/Dawson (12km/10min)
- Continuer jusqu'à Stewart Crossing (340km/4h20)
- Juste après le pont qui enjambe la Stewart River tourner à droite en direction de Mayo (Silver Trail)
- Continuer jusqu'à Mayo (52 km/1h)
- À Mayo, suivre l'avenue Duncan vers l'Est jusqu'à la base de Black Sheep aviation.

Total : 404km/ 5h30 entre Whitehorse et Mayo.

Il est pratique de camper à la base d'hydravion et aussi possible d'y laisser des véhicules. Différentes options pouvant aider à l'accès :

- Husky Bus (www.huskybus.ca, 867-993-3821) offre une navette entre Whitehorse et Stewart-Crossing certains jours de la semaine
- Robert Adair 867-996-2240 (fax : 867-996-2225) offre le taxi entre Stewart Junction et Mayo.
- Darcy Drinnan, propriétaire de Black sheep Aviation (867-668-7761, info@flyblacksheep.ca), est la personne à contacter pour toute information sur les vols d'hydravion et est une bonne personne ressource pour les autres questions d'organisation de la descente.
- Plusieurs compagnies de location de canot de Whitehorse peuvent également être contactées : Kanoe People, Up North et Klondike Canoeing Rentals.

Navette

Retour possible en hydravion depuis «Taco bar», par route depuis fort McPherson, ou par avion depuis l'aéroport d'Inuvik.

Par route, il faut compter environ 740km entre Mayo et Fort McPherson. Sur cette distance, 550km sont sur la route de terre Dempster Highway. De très bonne qualité, cette route qui traverse des massifs montagneux (dont le parc Tombstone), parcourt des hauts plateaux aux vues magnifiques et relie le point le plus au nord du Canada accessible par route (Inuvik) vaut le détour :

- De Mayo, rejoindre la Klondike Highway (#2) (52 km/1h)
- Tourner à droite en direction de Dawson
- Continuer jusqu'à la jonction avec la Dempster Highway (140km/1h30)
- Tourner à droite sur la Dempster Highway en direction de Fort McPherson/Inuvik
- Continuer jusqu'à Fort McPherson (550 km/10h30)

Total : 740km/ 13h00 entre Mayo et Fort McPherson.

Réalisation - Distribution

Relevé

Famille Marche et Didier Trousseau
29 juin-15 juillet 2015

Cartographie/Mise-en-page

David Marche, Septembre 2015

Distribution

Permise, tant que le contenu est préservé et la distribution gratuite.
Disponible sur www.cartespleinair.org.

Avertissement

Cette carte a été produite bénévolement par des pagayeurs n'ayant pas la prétention d'être suffisamment fiables et expérimentés. Les auteurs se dégagent de toute responsabilité quant aux préjudices, dommages ou accidents pouvant découler de l'utilisation de cette carte. Des omissions ou erreurs sont toujours possibles, et nous vous serions reconnaissants de nous communiquer toute correction que vous auriez pu remarquer.

Cartes et références

« Wild Rivers of the Yukon's Peel Watershed », de Juri Peepre et Sarah Locke : description assez détaillée des différentes rivières du bassin versant de la Peel incluant la Wind et la Peel, avec des notes complètes sur l'histoire, la géologie, la faune et la flore.

« A guide to Paddling in the Yukon », de Ken Madsen et Peter Mather : livre décrivant sommairement chacune des rivières canotables du Yukon.

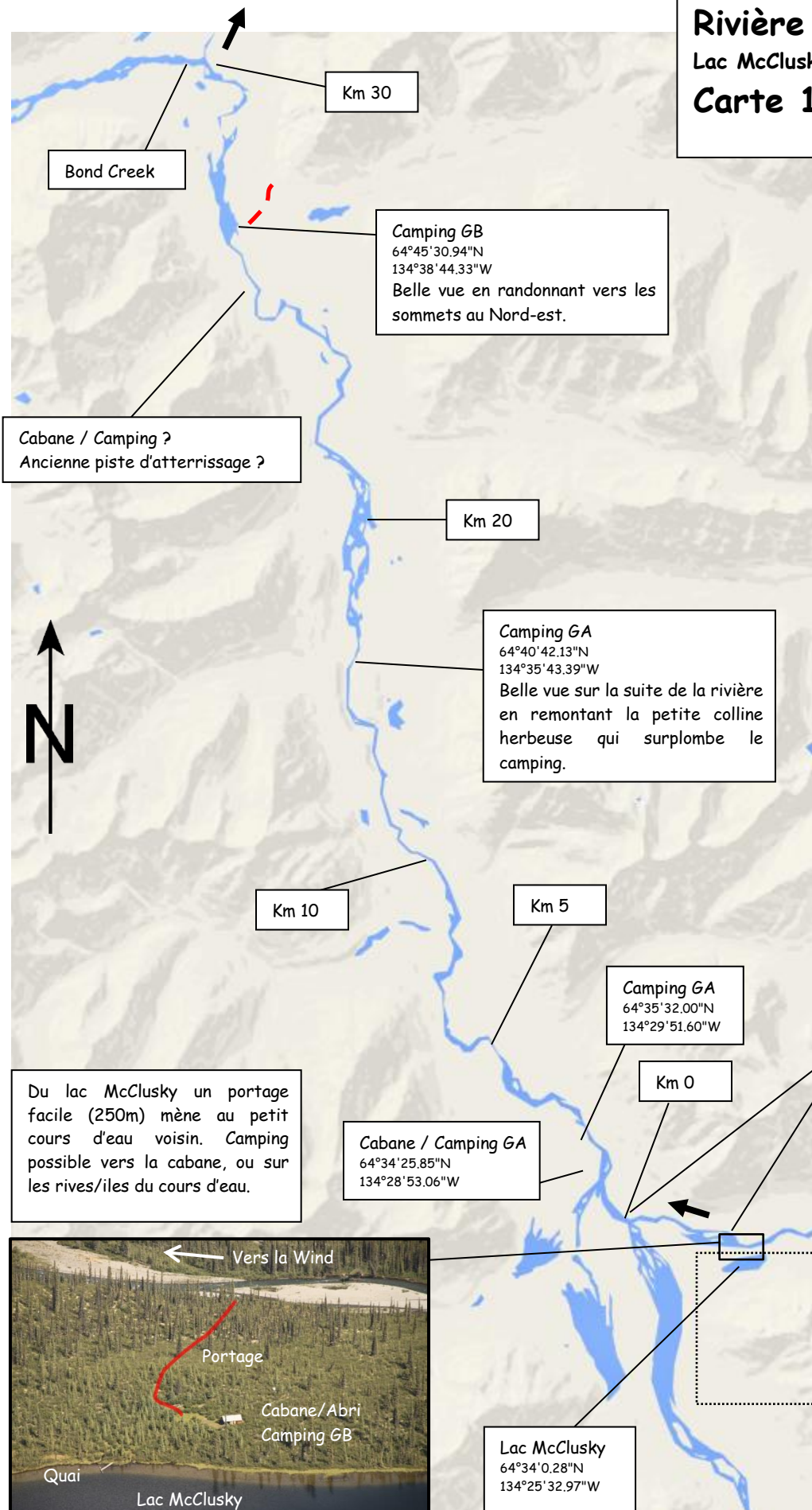
Sur un parcours aussi long qu'il est difficile de décrire précisément, il peut être intéressant de se munir d'un GPS. Et d'utiliser les coordonnées fournies sur les cartes de ce relevé.

<http://atlas.gc.ca/toporama/fr/index.html>: Les cartes Topographique détaillées du Canada.

Rivière Wind/Peel

Lac McClusky-Fort McPherson

Carte 1 de 13



Cabane / Camping ?
Ancienne piste d'atterrissage ?

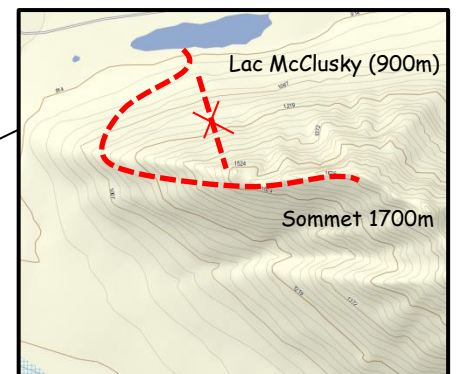
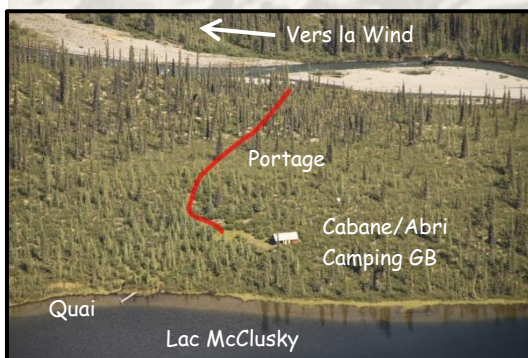
Sources chaudes ?

Dans la cabane au bord du lac McClusky les visiteurs écrivent quelques mots dans un cahier. Il y est question à plusieurs reprises d'une randonnée vers une source chaude. Information à vérifier/compléter.

R1-2, cours d'eau étroit et sinueux. Attention aux arbres surplombants ou tombés dans l'eau. Cordelle/portage facile si nécessaire. Environ 3km de descente avant de rejoindre la Wind.

Du lac McClusky un portage facile (250m) mène au petit cours d'eau voisin. Camping possible vers la cabane, ou sur les rives/iles du cours d'eau.

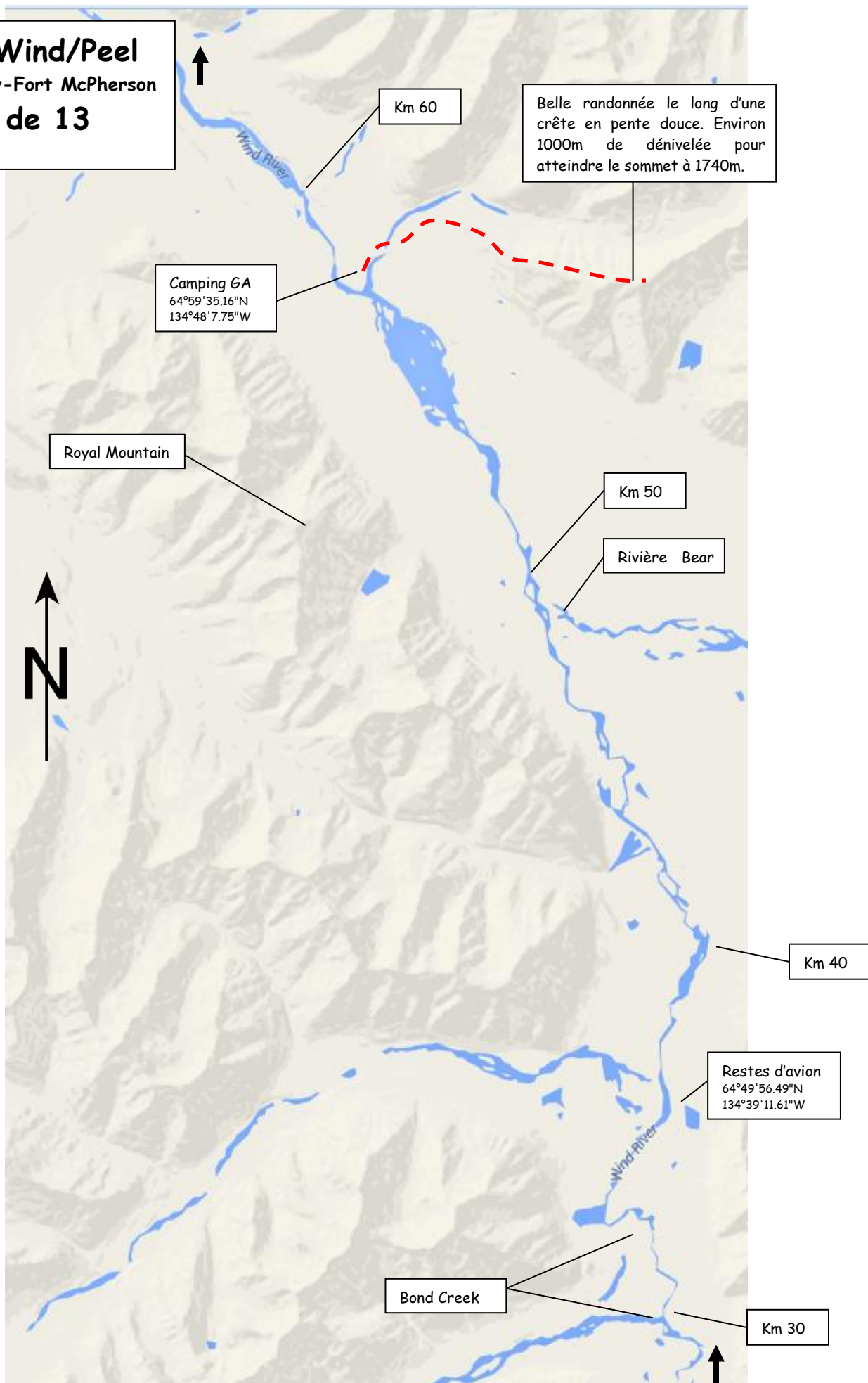
Belle randonnée possible vers les sommets au sud du lac McClusky. Environ 800m de dénivelée. Couper à travers la forêt au-dessus du lac. Pente facile en prenant soin de rejoindre l'arête ouest.



Rivière Wind/Peel

Lac McClusky-Fort McPherson

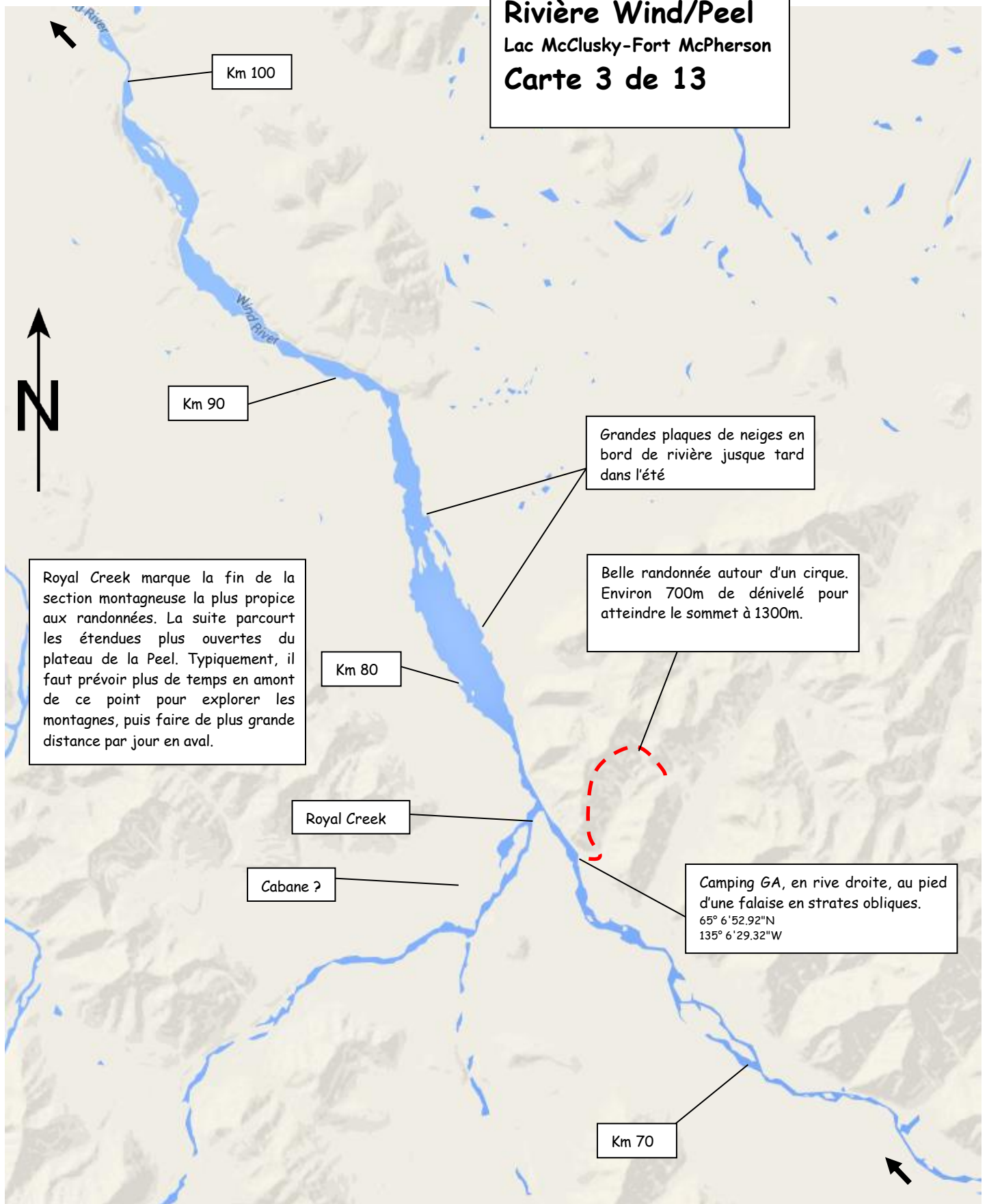
Carte 2 de 13



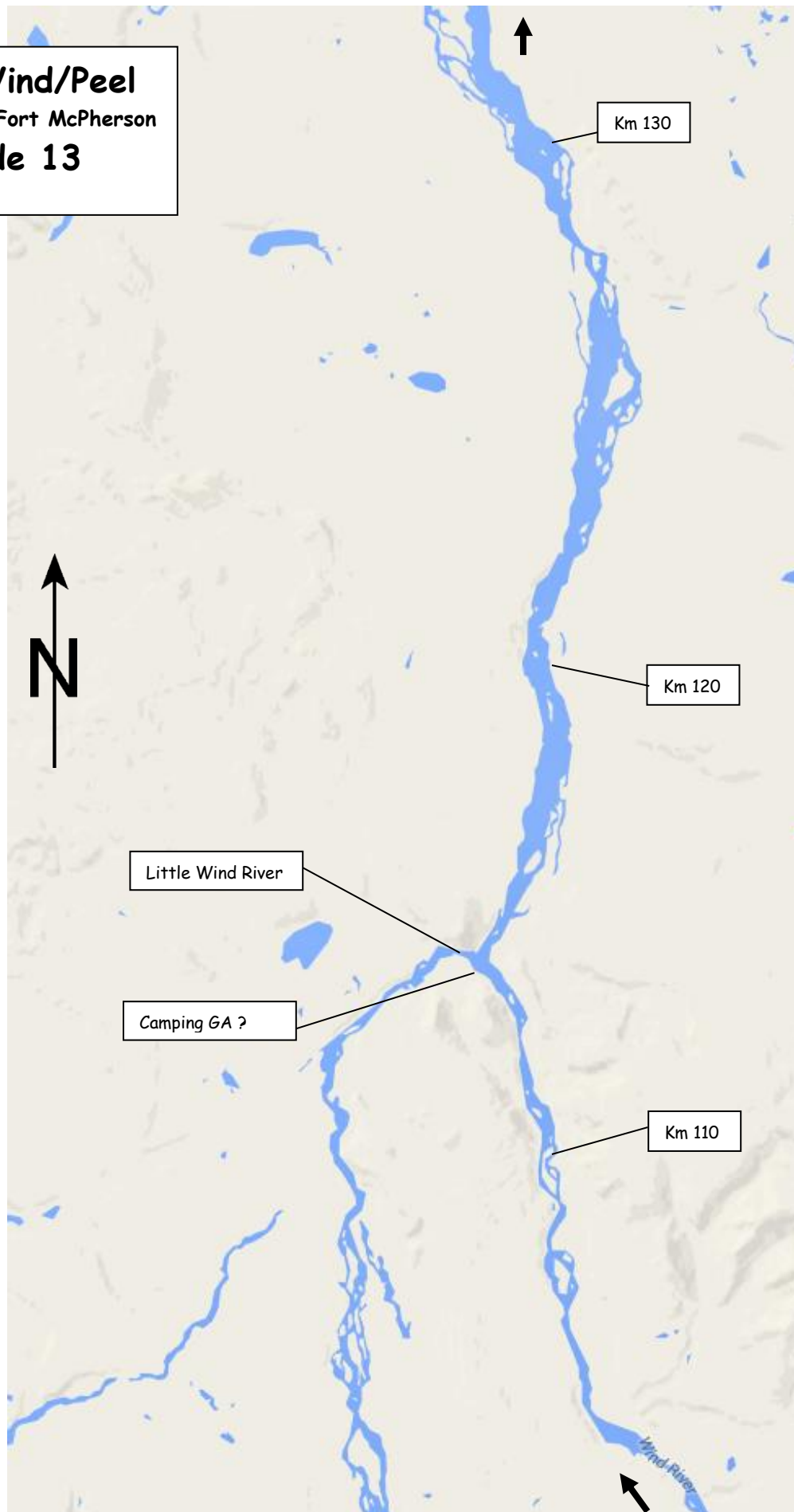
Rivière Wind/Peel

Lac McClusky-Fort McPherson

Carte 3 de 13



Rivière Wind/Peel
Lac McClusky-Fort McPherson
Carte 4 de 13



Rivière Wind/Peel

Lac McClusky-Fort McPherson

Carte 5 de 13



Km 170

Km 160

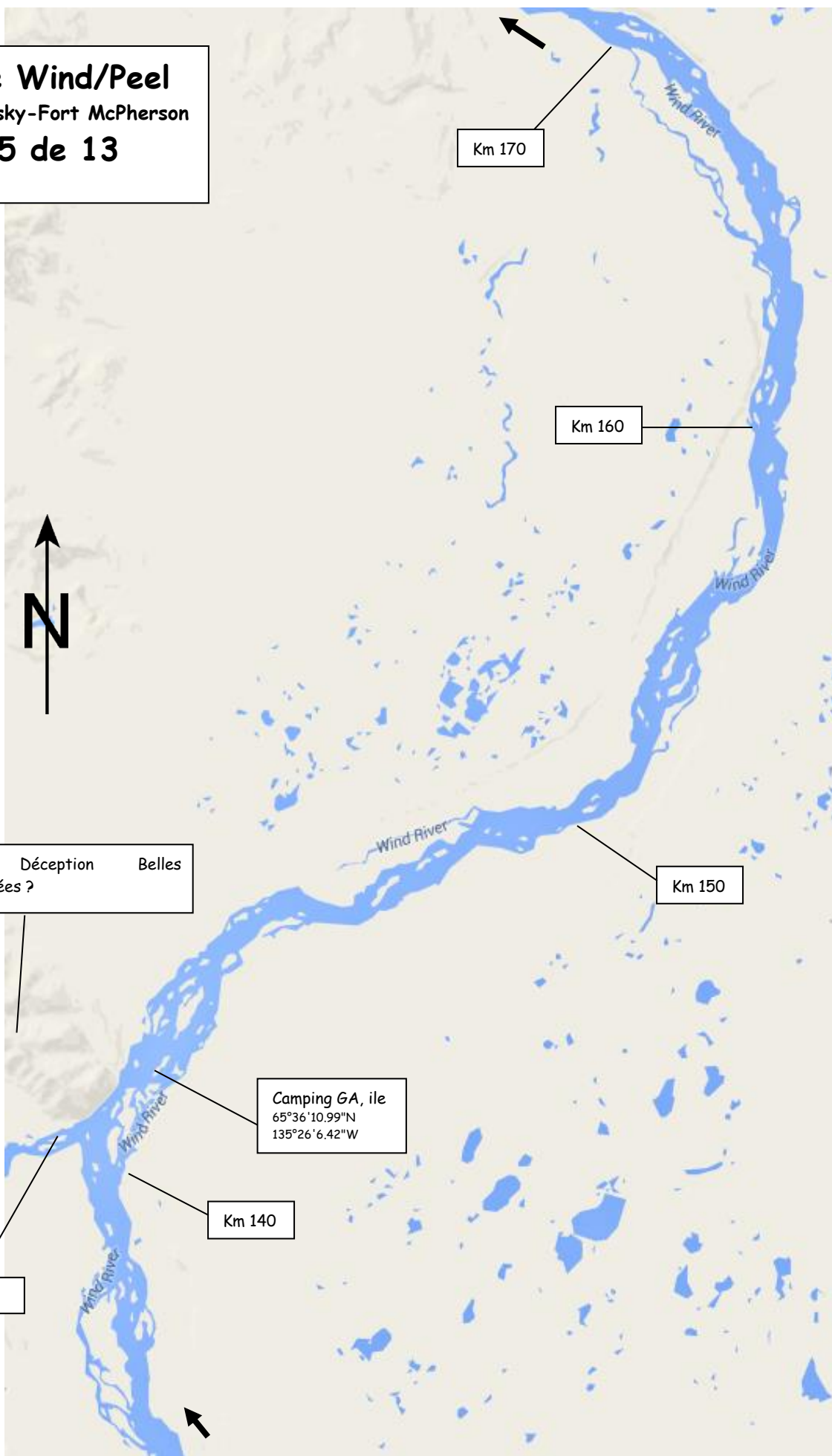
Km 150

Mont Déception Belles
randonnées ?

Camping GA, ile
65°36'10.99"N
135°26'6.42"W

Km 140

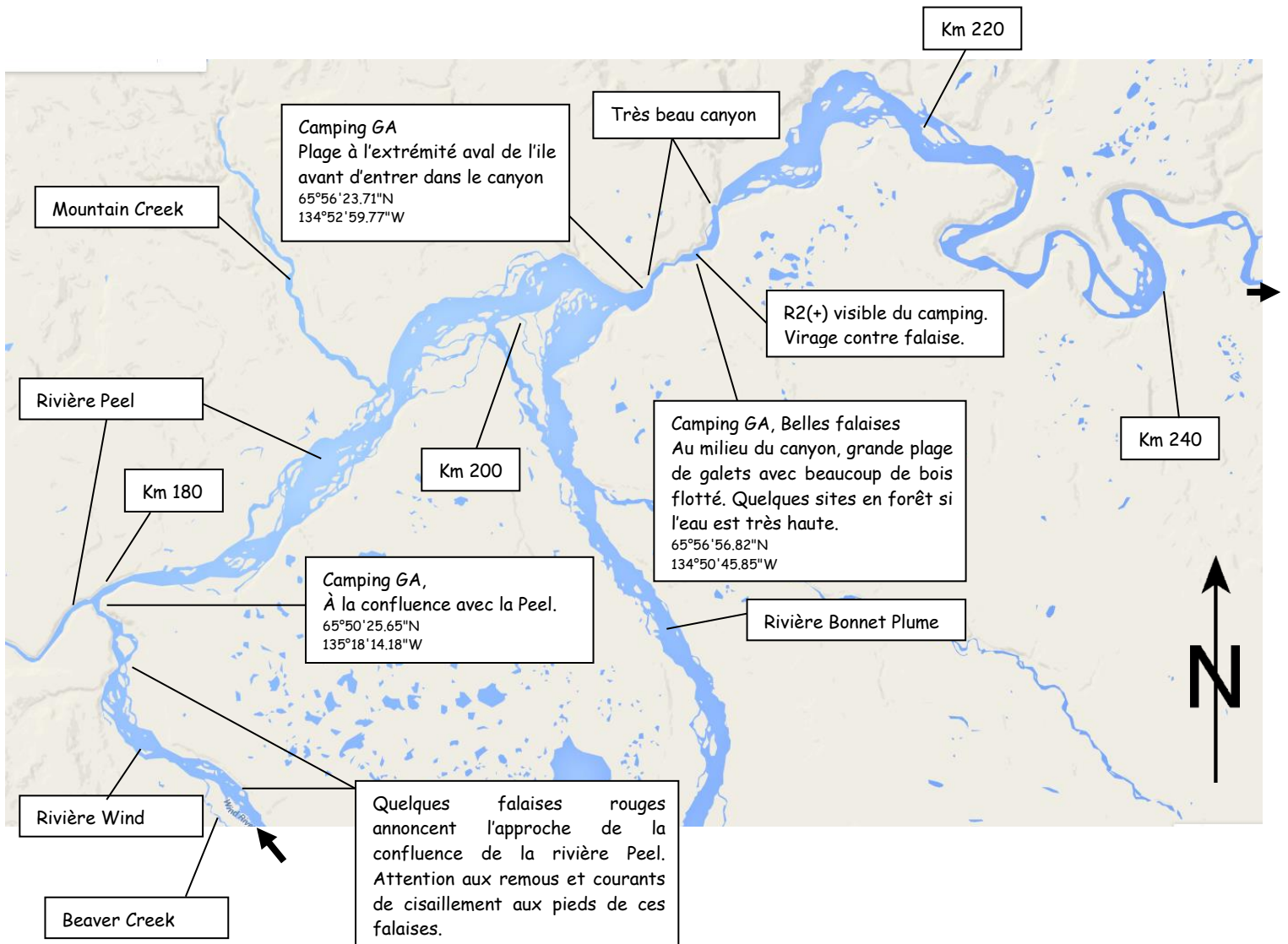
Hungry creek



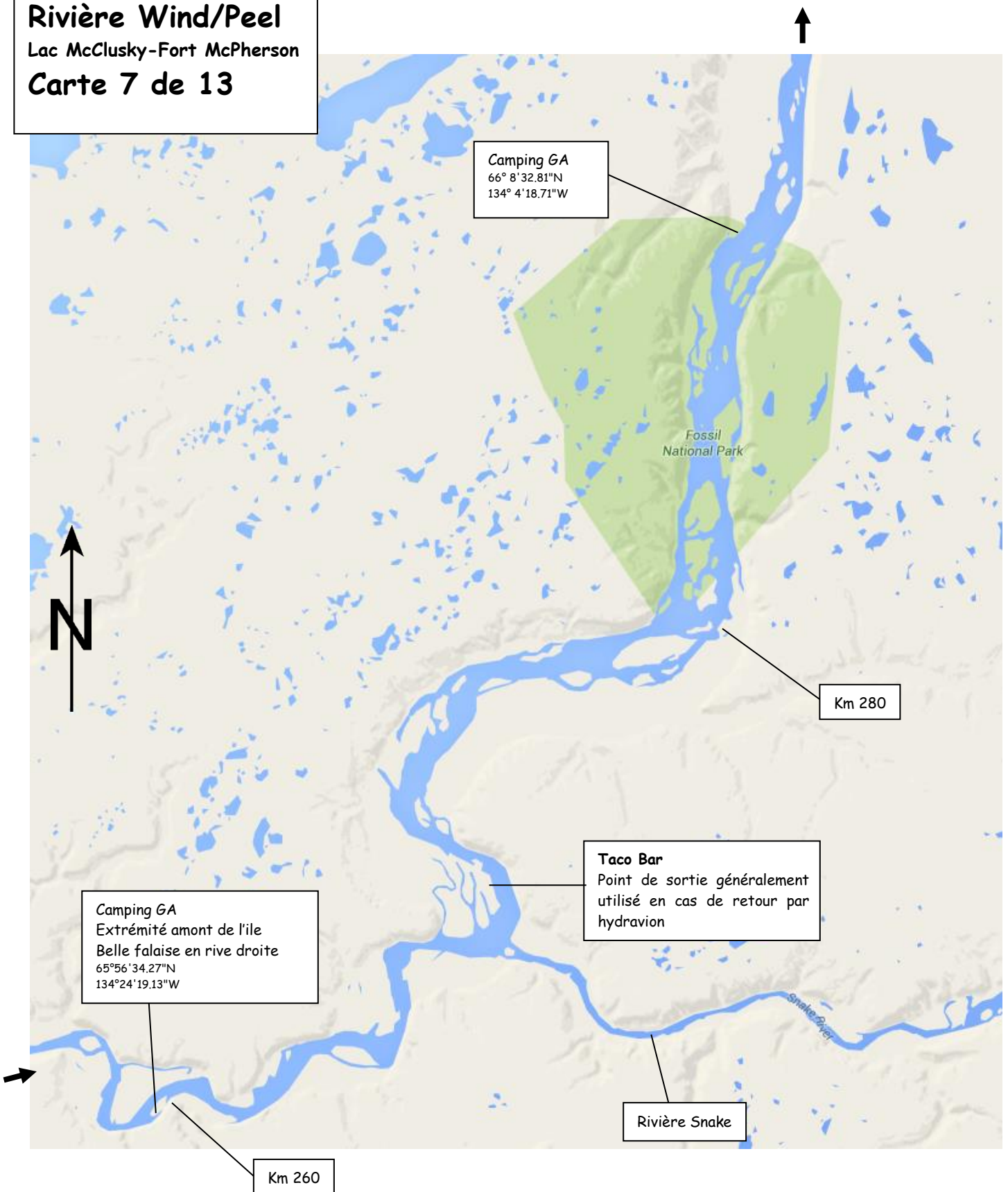
Rivière Wind/Peel

Lac McClusky-Fort McPherson

Carte 6 de 13



Rivière Wind/Peel
Lac McClusky-Fort McPherson
Carte 7 de 13



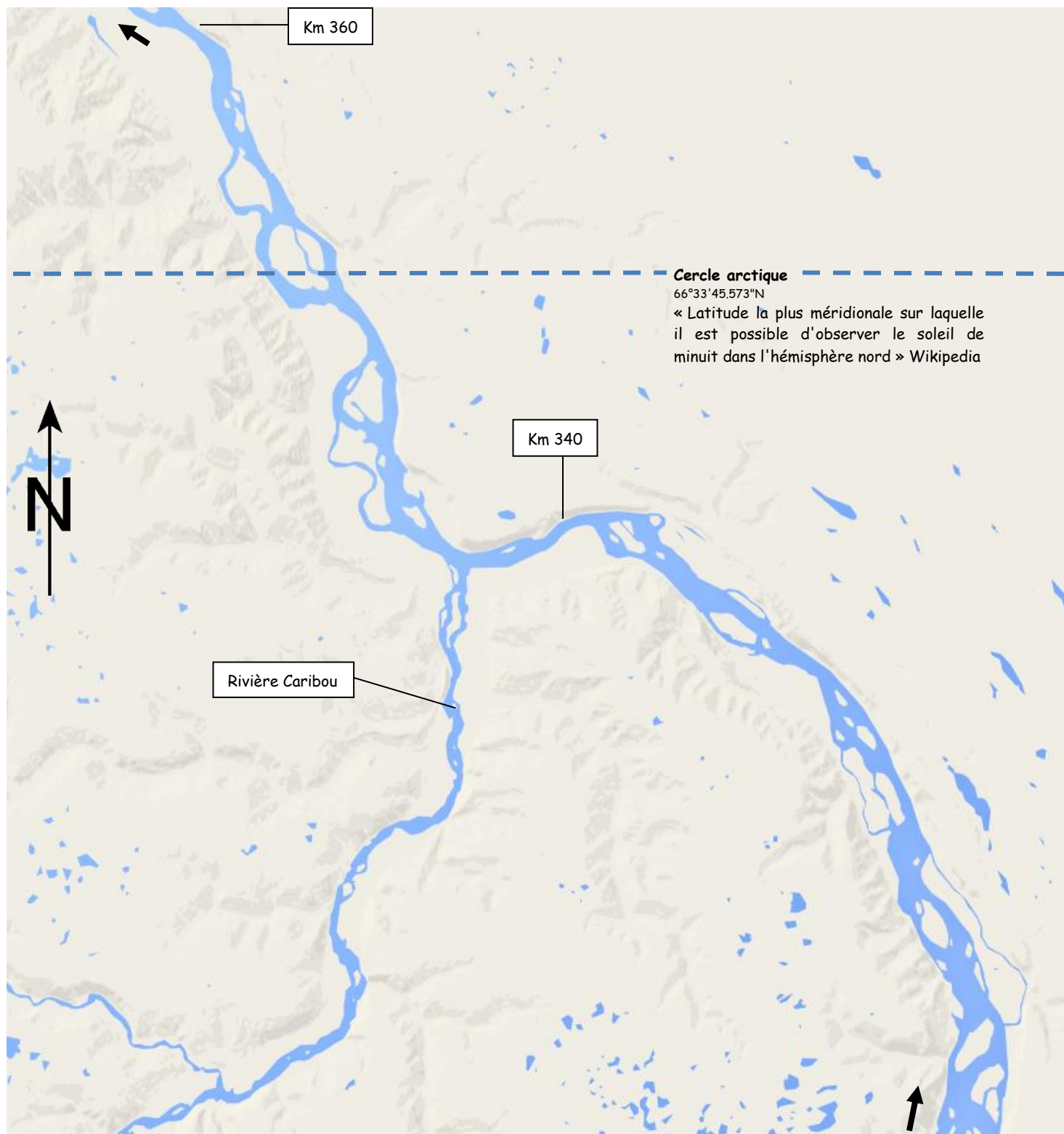
Rivière Wind/Peel
Lac McClusky-Fort McPherson
Carte 8 de 13

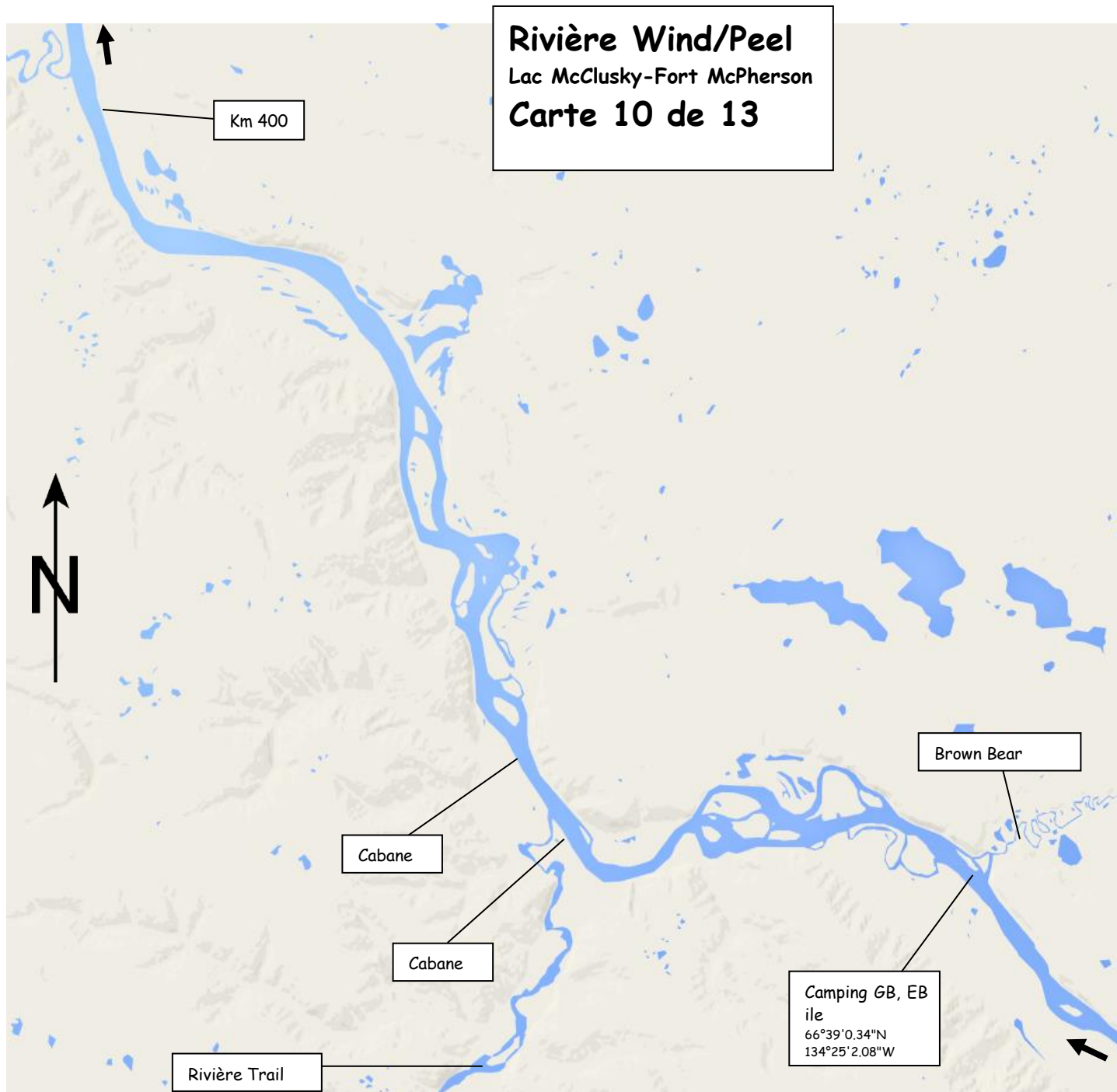


Rivière Wind/Peel

Lac McClusky-Fort McPherson

Carte 9 de 13





Rivière Wind/Peel

Lac McClusky-Fort McPherson

Carte 11 de 13

Km 440

Rivière Satah

Cabane

Entrée dans les Territoires
du Nord-Ouest (changement
d'heure +1h)

NORTHWEST TERRITORIES
YUKON TERRITORY

Camping GB

Rare plage de galet sur
la fin de la Peel

66°58'28.66"N
135° 5'31.19"W

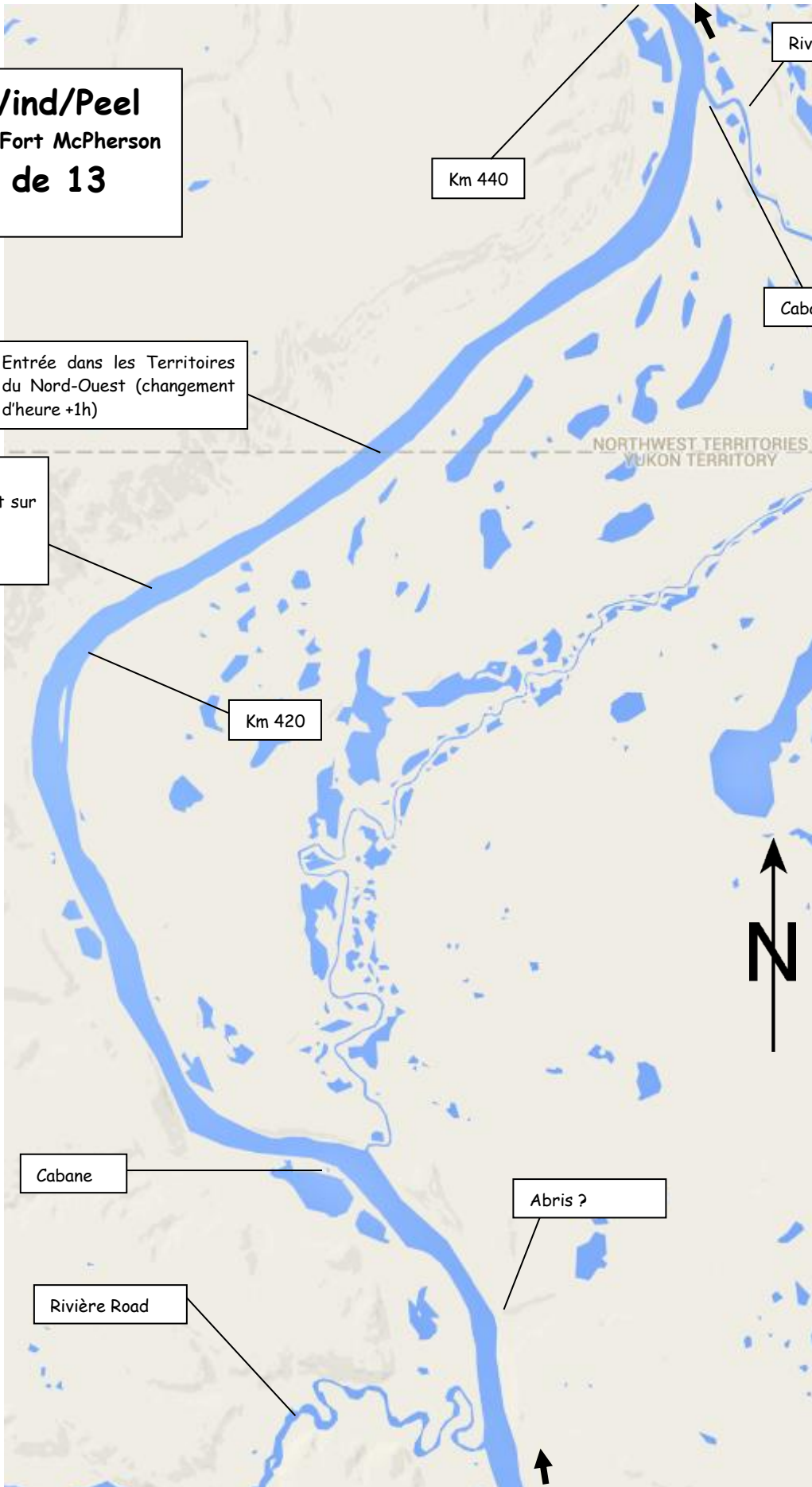
Km 420

N

Cabane

Abris ?

Rivière Road



Rivière Wind/Peel
Lac McClusky-Fort McPherson
Carte 12 de 13



Rivière Wind/Peel

Lac McClusky-Fort McPherson

Carte 13 de 13

Inuvik, le village canadien accessible par route le plus au nord du pays est à 190 km de fort McPherson (environ 4h de route)

Fort
McPherson

Village Fort McPherson
Essence, épicerie,
quincaillerie, téléphone
12 km depuis le traversier
67°26'4.10"N
134°52'43.16"W

Camping
Parc Territorial Nitainlai
1.5 km depuis le traversier
67°20'59.38"N
134°51'35.15"W

Km 475

Traversier
Point de sortie
Route Dempster Highway
67°20'19.34"N
134°52'24.46"W

