

Situation géographique

Le fleuve Yukon prend sa source en Colombie-Britannique (CAN), traverse le territoire du Yukon (CAN), puis l'état de l'Alaska (USA) avant de se jeter dans la mer de Béring après un parcours de plus de 3000km. Curieux détour pour une source située à environ 100km de l'océan Pacifique mais séparée de celui-ci par la chaîne de montagne côtière de l'ouest. Des milliers de chercheurs d'or ont profité de cette proximité initiale à la mer, gravissant le chemin du col Chilkoot pour rejoindre la mythique voie de navigation du Yukon qui leur permettait d'atteindre la fameuse rivière Klondike où la découverte d'un gisement en 1896 provoqua une ruée historique. La section décrite ici démarre à Whitehorse, traverse le lac Laberge, et se termine à Dawson City pour un parcours d'environ 700km

Période navigable

Le Yukon est un fleuve qui draine les eaux d'un bassin versant immense. Il est praticable à tous les niveaux d'eau. C'est le gel qui détermine la période où les eaux de la section sont libres pour la navigation. En particulier, les glaces du lac Laberge peuvent bloquer le passage jusqu'en début juin, parfois bien après le dégel de la rivière elle-même. La crue est à son maximum vers la mi-août.

Difficulté

Aucune difficulté technique à part deux rapides faciles (R1-2) en choisissant bien le passage. Garder néanmoins en tête que le courant est fort, le fleuve est large et l'eau est froide. Un dessalage loin du bord pourrait signifier une longue nage rendue dangereuse par le froid. Pour la traversée du lac Laberge : il est conseillé de choisir une rive à longer jusqu'à l'exutoire. Des brusques pluies accompagnées de vents forts surprennent régulièrement les embarcations et créent des conditions de navigation très difficiles pour un canot ouvert et chargé. Prévoir une journée supplémentaire pour éventuellement attendre que le temps se calme.

Échelle de temps

Prévoir 10 à 14 jours pour parcourir les 700 km de la section. Un courant de 5 à 10km/heure est présent sur presque toute la section et rend le parcours du fleuve peu exigeant physiquement. Sur le lac Laberge, le courant est nul et le vent peut ralentir beaucoup la traversée. En comptant large, on pourra profiter de la découverte des nombreuses curiosités historiques présentes tout le long du parcours; si au contraire le temps manque, les longues journées sous ces latitudes permettront de parcourir des grandes distances en peu de jours. Les meilleurs canoteurs de la course Yukon River Quest qui a lieu chaque année entre Whitehorse et Dawson parcourent la section en moins de 50 heures !

Flore

Les cueilleurs de champignons sont gâtés. Pour les spécialistes, il est possible de se renseigner sur les récents (et nombreux) feux de forêt pour partir à la recherche de morilles. Lors de ce relevé, les rosiers sauvages étaient couverts de fruits et les épilobes fleuris en si grand nombre dans les forêts brûlées que certaines collines étaient complètement roses.

Faune

Vers la mi-juillet, les saumons qui remontent le fleuve depuis l'océan pour frayer atteignent Whitehorse et la passe migratoire de son barrage hydroélectrique. Les aigles sont nombreux sur toute la section mais particulièrement entre Whitehorse et le lac Laberge. Des ours noirs et des grizzlis peuvent être rencontrés mais disparaissent rapidement dans les bois à la vue/son de l'homme. Les canoteurs se munissent généralement de «matraques chimiques» (bear spray / poivre de Cayenne) pour faire face à d'éventuelles rencontres d'ours belliqueux et/ou protégeant leurs oursons. Le centre d'accueil touristique de Whitehorse distribue un fascicule (gratuit) très intéressant sur les ours et l'attitude à adopter face à eux. Les «matraques chimiques» ne peuvent pas être transportées par avion. On peut s'en procurer à Whitehorse, dans les centres de location de canots, les magasins de chasse et pêche ou même chez Canadian Tire. Les moustiques et autres mouches indésirables sont réputés plus à craindre que les ours et il est recommandé de prévoir des filets pour la tête ainsi que des vêtements longs et clairs en plus des produits chasse-moustique. Lors de ce relevé (fin juillet-début août) ils étaient totalement absents !

Qualité du milieu

Très belle rivière, des paysages démesurés, des ciels extraordinaires, des épinettes à l'infini... dans un milieu majoritairement sauvage. Le parcours traverse la ville de Whitehorse, le village de Carmacks et des signes d'habitations apparaissent de temps en temps (camp de pêche, village historique, barge d'exploration minière, etc.). Carmacks offre un magasin d'alimentation bien garni pour un éventuel ravitaillement. L'eau est très claire à Whitehorse et jusqu'à bien en aval du lac Laberge. Par la suite, les différents affluents la rendent de plus en plus chargée en sédiments. Selon la tolérance de chacun, l'eau est considérée potable sauf pour la section de Whitehorse jusqu'au milieu du lac Laberge où il est conseillé de la bouillir/filtrer. En aval de la rivière White, la quantité de sédiments en suspension devient si importante qu'il est préférable de faire décanter l'eau (apporter de l'Alun pour accélérer la décantation) ou de se ravitailler dans d'éventuels petits affluents propres.

Météo

À la latitude de Whitehorse et plus au nord, les nuits sont presque inexistantes pendant une grande partie de l'été et plus particulièrement autour du solstice d'été (21 juin) où le soleil passe sous l'horizon pendant à peine 4 heures sans réellement amener la noirceur. La météo est très variable passant parfois brusquement du soleil à l'averse à plusieurs reprises dans la même journée. Un plaisir pour les amateurs de photos et d'éclairages insolites. Un bon imperméable est indispensable. Il en va de même pour les températures qui peuvent varier vers les extrêmes (chaud/gel).

Campements

Nombreux campements recensés. Certains sont même dotés de tables de pique-nique et de toilettes sèches. Vers la fin du parcours, de nombreuses îles offrent des plages de galets où l'exposition au vent peut améliorer le « facteur moustiques ». En amont de Carmacks, le camping privé de Coal Mine offre une halte intéressante pour un ravitaillement au village ainsi qu'une rare chance de douche chaude/machine-à-laver/sécheuse. Il peut également constituer un point de sortie ou de mise à l'eau alternatif pour un parcours moins long. A Whitehorse, le camping Robert Service offre un bon point de départ sur la rivière. À Dawson, le camping gouvernemental Yukon River, tout juste en aval de la ville et du traversier, constitue un bon point d'arrivée.

Accès

En voiture par la transcanadienne puis l'Alaska Highway. (presque 6000km depuis Montréal). En avion en atterrissant à l'aéroport de Whitehorse. En bus ? En train ?

Embarcation et matériel

Plusieurs options pour la location de canots et autre matériel de descente de rivière à Whitehorse. Entre autres: Kanoë People, Up North et Klondike Canoeing Rentals.

Navette

Se renseigner auprès des compagnies de location de canots qui offrent un service de navette.

Si l'on fait la navette soi-même il s'agit d'un trajet (aller-simple) de 530km sur une bonne route de goudron (compter 7 heures de route):

- Quitter Whitehorse par l'Alaska Highway (1) vers le nord.
- Après environ 12km, prendre à droite la Klondike Highway (2) en direction de Carmacks/Dawson
- Continuer jusqu'à Dawson

Il est permis aux canoteurs de laisser des véhicules gratuitement dans le parking du centre d'information touristique de Dawson pendant toute la durée de la descente. Prendre simplement le temps d'en informer un employé du centre.

La compagnie Husky Bus offre des trajets en autobus entre Dawson et Whitehorse certains jours de la semaine et peut éventuellement transporter des embarcations.

Cartes et référence

« Yukon River, Marsh Lake to Dawson City », de Mike Rourke : description très détaillée de la rivière, avec des notes complètes sur l'histoire, la géologie, la faune, la flore et des cartes très précises.

« Paddling the Yukon River and its tributaries » de Dan Maclean : livre moins détaillé mais couvrant le parcours du Yukon au complet ainsi que ses principaux affluents.

« A guide to Paddling in the Yukon », de Ken Madsen et Peter Mather : livre décrivant sommairement chacune des rivières canotables du Yukon.

Ces documents sont disponibles à Whitehorse à la librairie Mac's Fireweed Books, ou dans les centres de location de canots.

Réalisation - Distribution

Relevé

Famille Marche, Bernard Létourneau et Denis Tesson

24 juillet-6 août 2015

Cartographie/Mise-en-page

David Marche, Septembre 2015

Distribution

Permise, tant que le contenu est préservé et la distribution gratuite. Disponible sur www.cartespleinair.org.

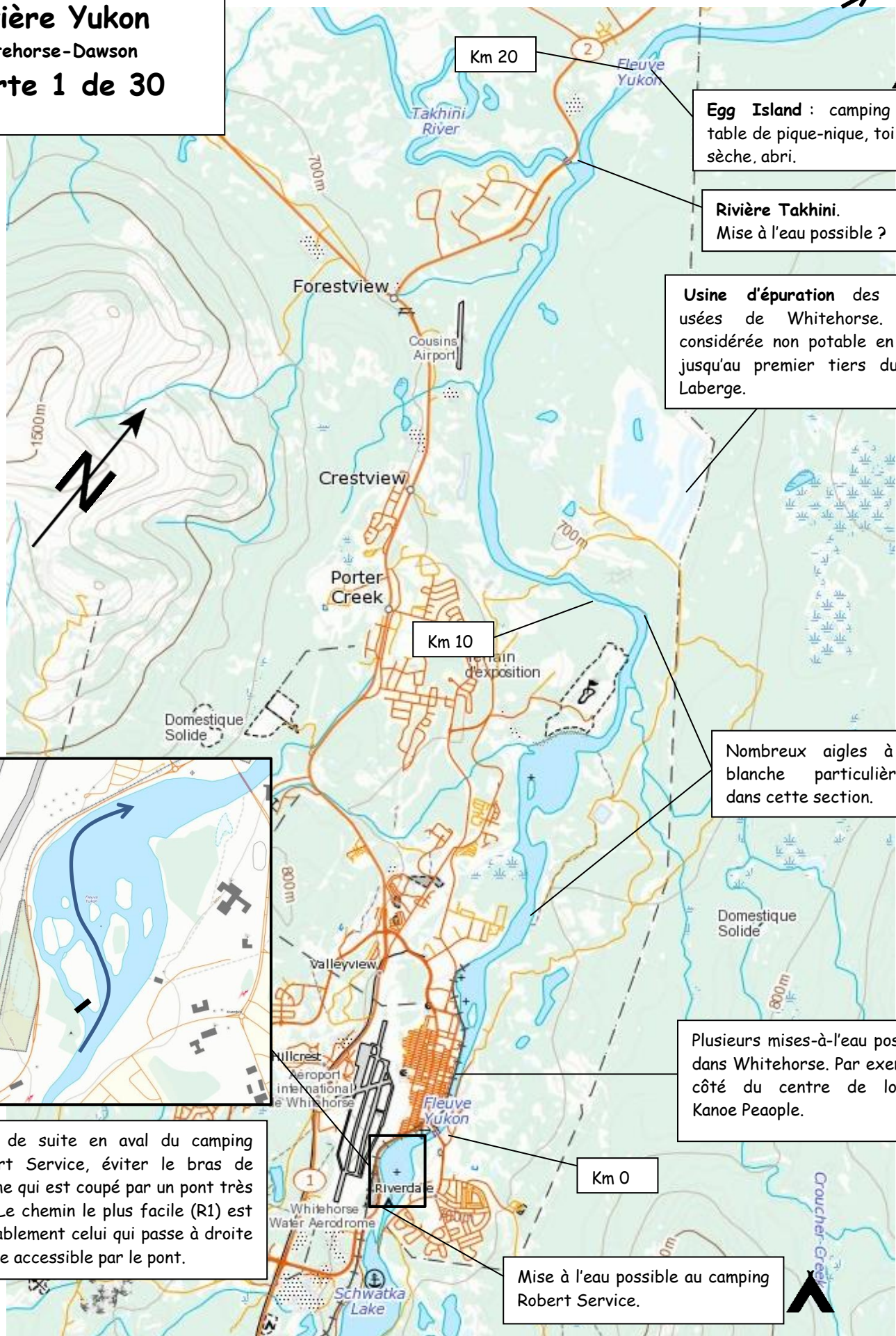
Avertissement

Cette carte a été produite bénévolement par des payeurs n'ayant pas la prétention d'être suffisamment fiables et expérimentés. Les auteurs se dégagent de toute responsabilité quant aux préjudices, dommages ou accidents pouvant découler de l'utilisation de cette carte. Des omissions ou erreurs sont toujours possibles, et nous vous serions reconnaissants de nous communiquer toute correction que vous auriez pu remarquer.

Rivière Yukon

Whitehorse-Dawson

Carte 1 de 30



Egg Island : camping GA, table de pique-nique, toilette sèche, abri.

Rivière Takhini.
Mise à l'eau possible ?

Usine d'épuration des eaux usées de Whitehorse. Eau considérée non potable en aval jusqu'au premier tiers du lac Laberge.

Nombreux aigles à tête blanche particulièrement dans cette section.

Plusieurs mises-à-l'eau possibles dans Whitehorse. Par exemple à côté du centre de location Kanoe Peaple.

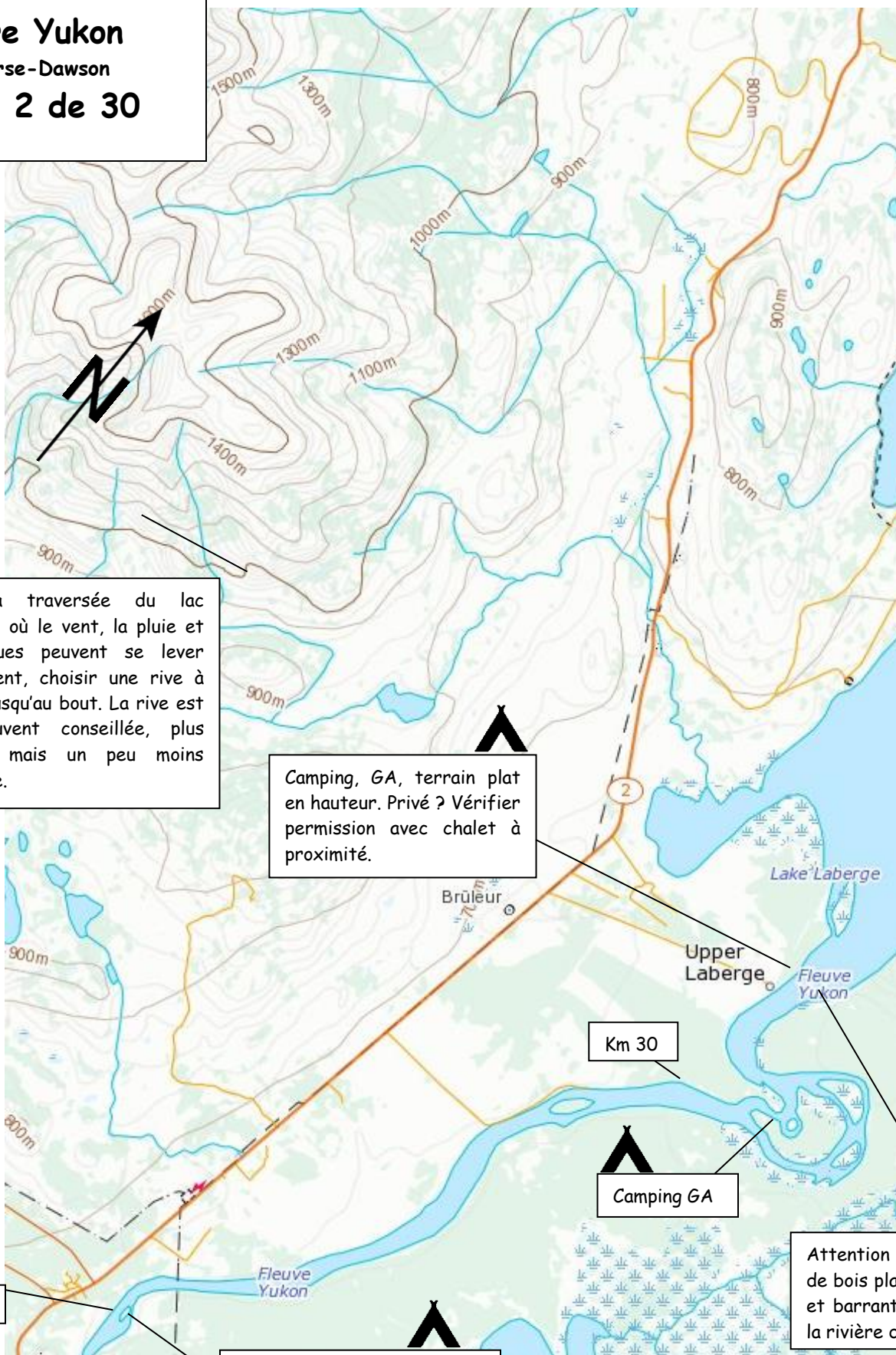
Mise à l'eau possible au camping Robert Service.

Tout de suite en aval du camping Robert Service, éviter le bras de gauche qui est coupé par un pont très bas. Le chemin le plus facile (R1) est probablement celui qui passe à droite de l'île accessible par le pont.

Rivière Yukon

Whitehorse-Dawson

Carte 2 de 30



Pour la traversée du lac Laberge, où le vent, la pluie et les vagues peuvent se lever rapidement, choisir une rive à suivre jusqu'au bout. La rive est souvent conseillée, plus directe mais un peu moins protégée.

Camping, GA, terrain plat en hauteur. Privé ? Vérifier permission avec chalet à proximité.

Km 20

Km 30

Camping GA

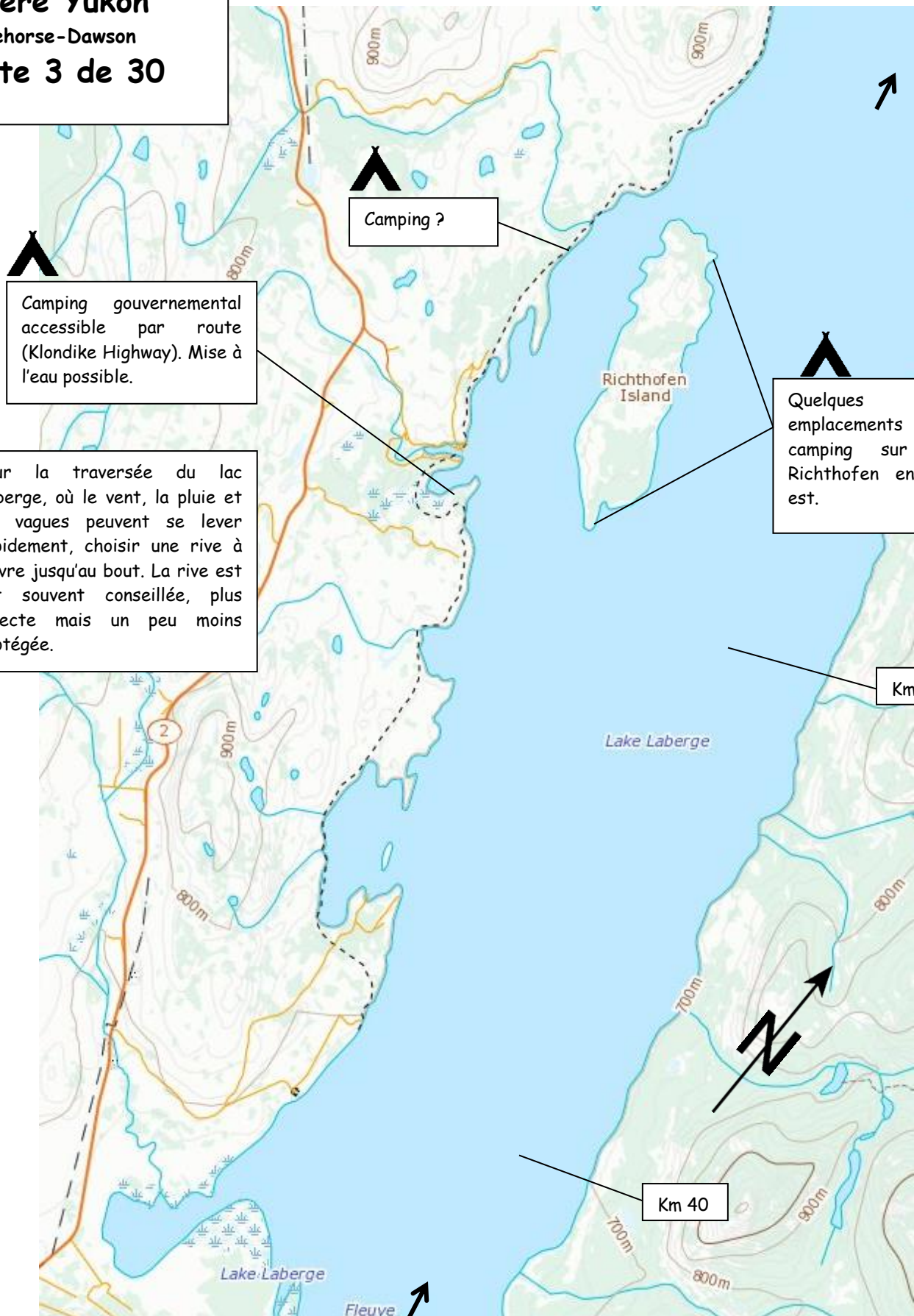
Egg Island : camping GA, table de pique-nique, toilette sèche, abri.

Attention aux poteaux de bois plantés dans l'eau et barrant une partie de la rivière dans le courant.

Rivière Yukon

Whitehorse-Dawson

Carte 3 de 30



Pour la traversée du lac Laberge, où le vent, la pluie et les vagues peuvent se lever rapidement, choisir une rive à suivre jusqu'au bout. La rive est est souvent conseillée, plus directe mais un peu moins protégée.

Camping gouvernemental accessible par route (Klondike Highway). Mise à l'eau possible.

Camping ?

Quelques bons emplacements de camping sur l'île Richthofen en rive est.

Km 50

Km 40

Lake Laberge

Richthofen Island

Lake Laberge

Fleuve

Rivière Yukon
Whitehorse-Dawson
Carte 4 de 30



Camping ?



Km70

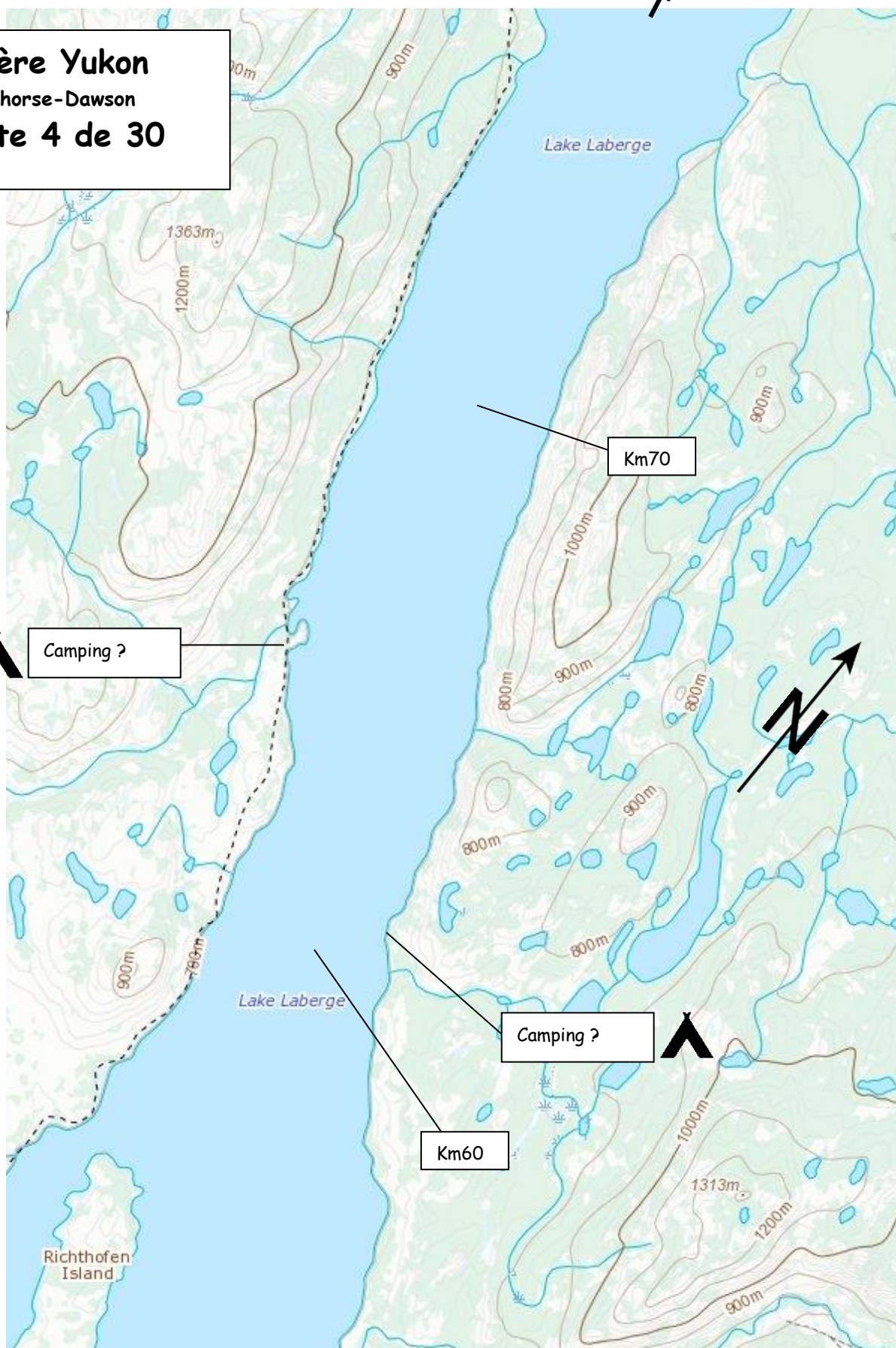


Camping ?

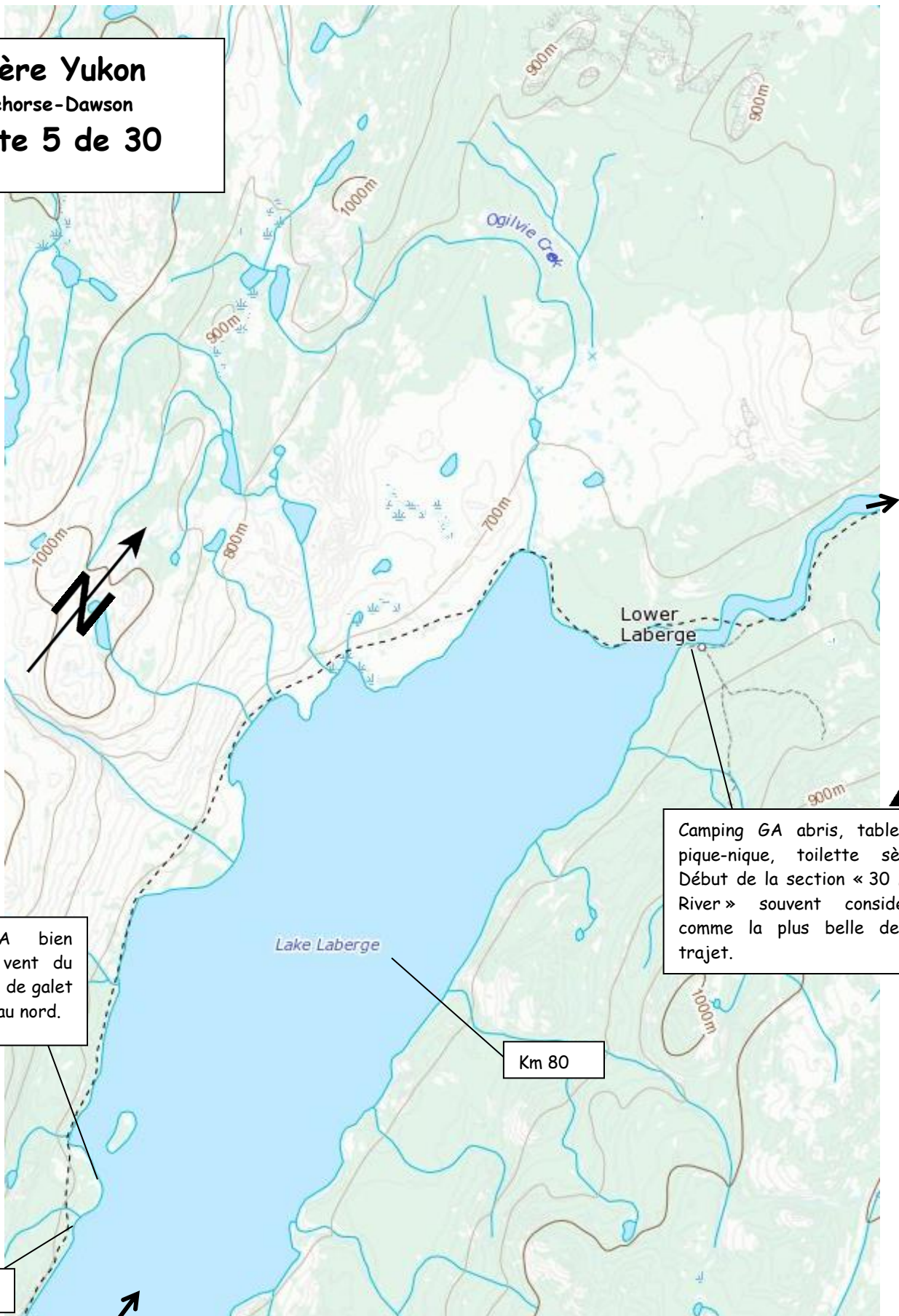


Km60

Richthofen
Island



Carte 5 de 30

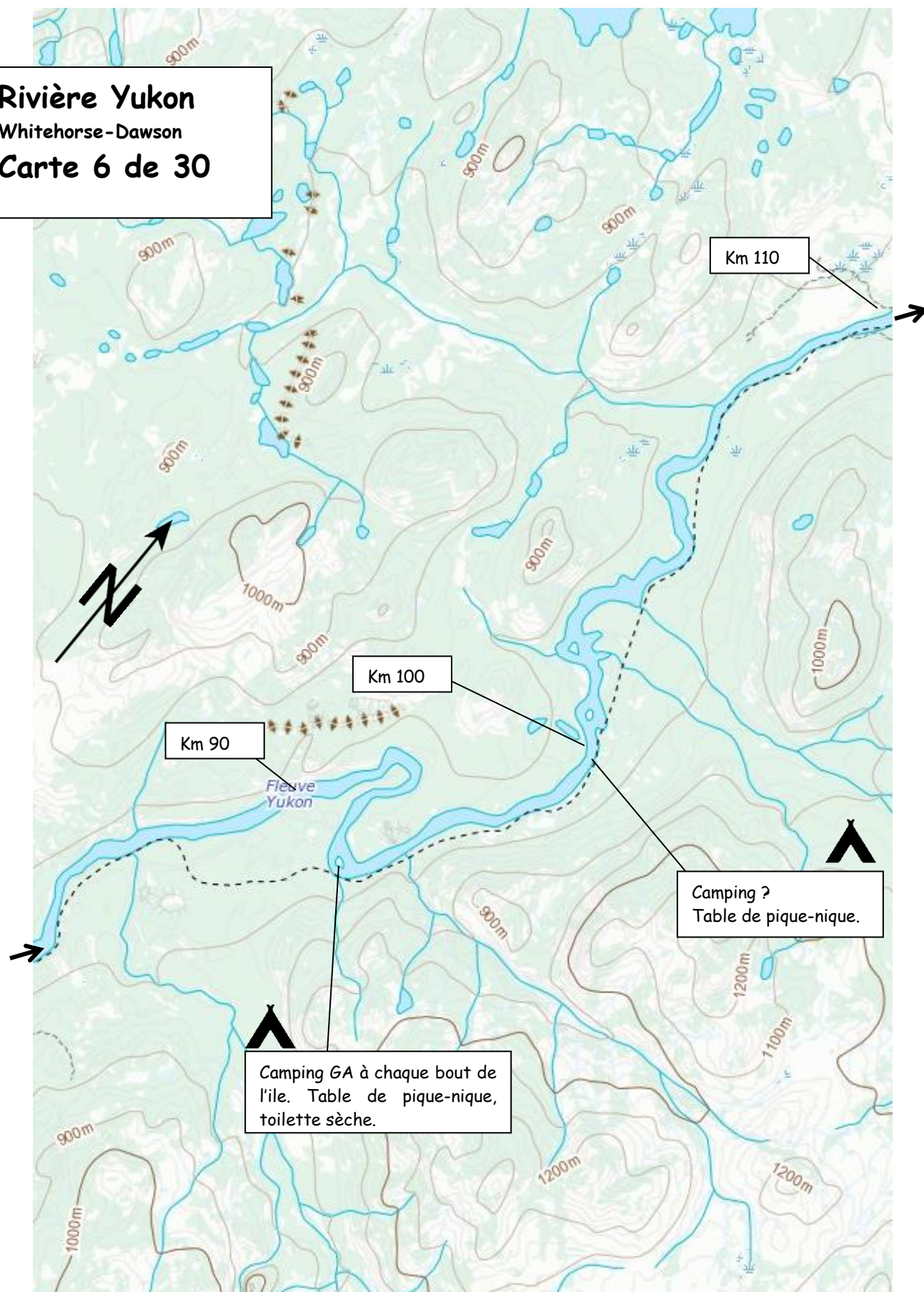


Camping ?

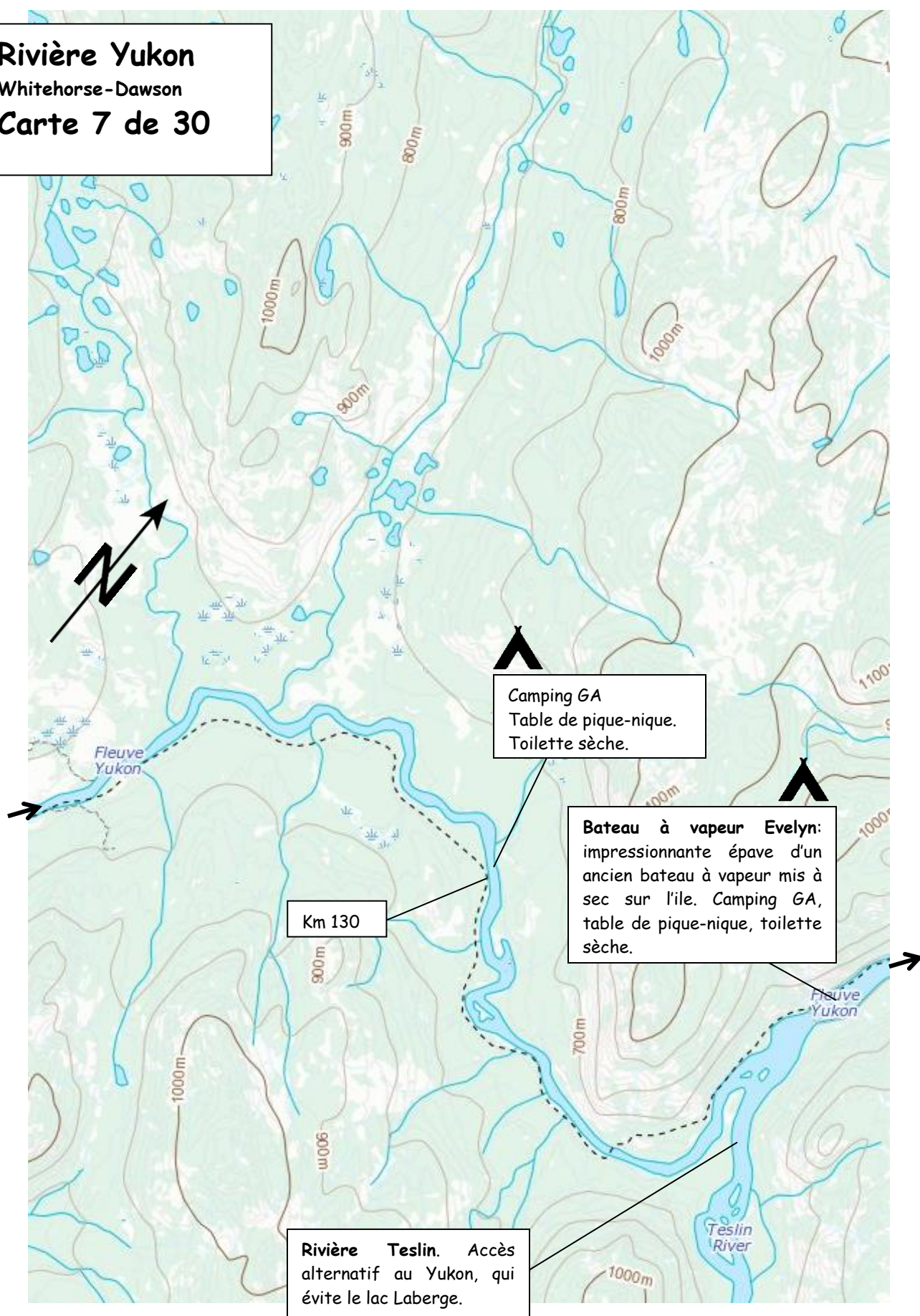
Camping GA abris, table de pique-nique, toilette sèche. Début de la section « 30 Mile River » souvent considérée comme la plus belle de ce trajet.

Km 80

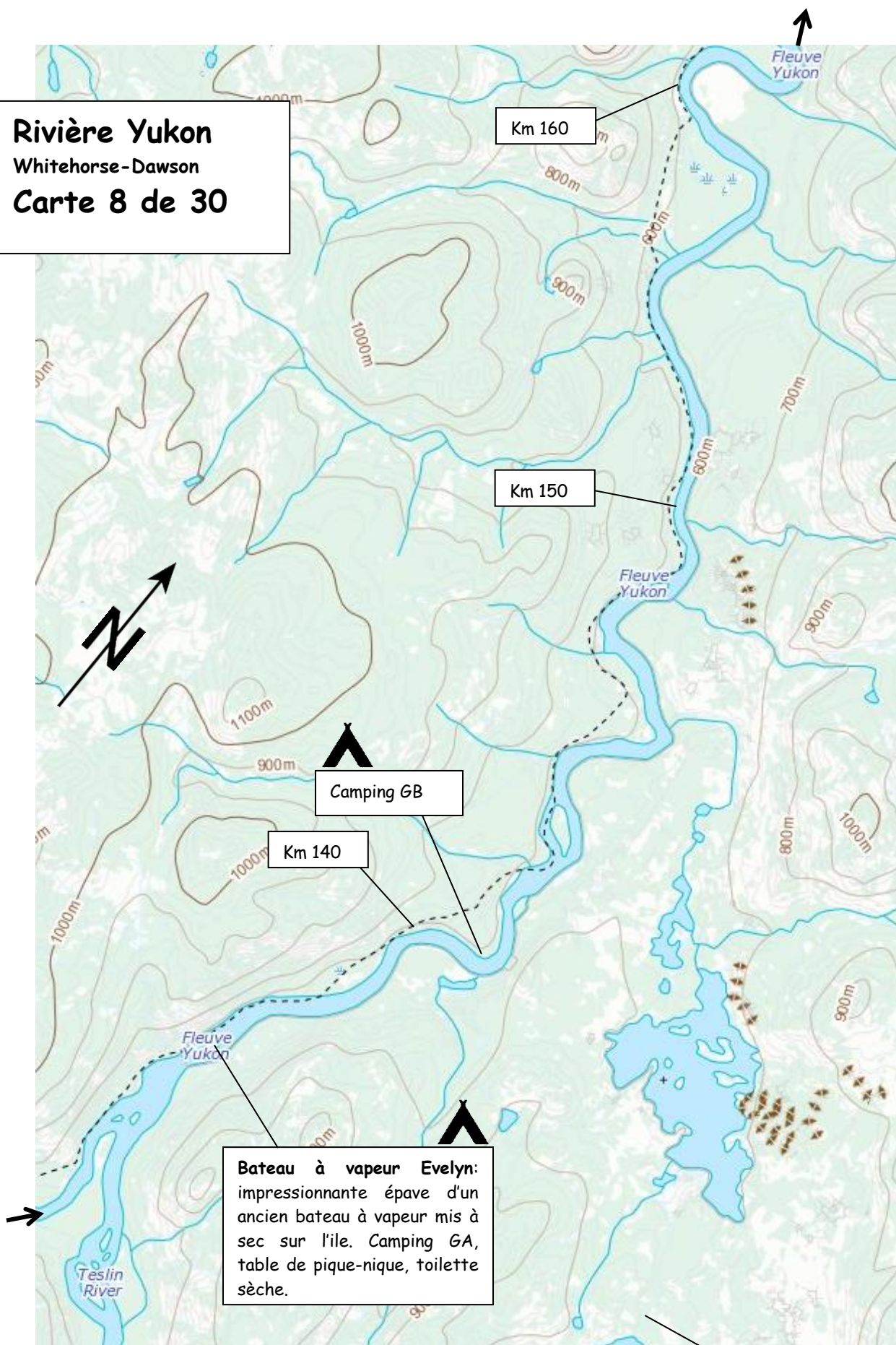
Rivière Yukon
Whitehorse-Dawson
Carte 6 de 30



Rivière Yukon
Whitehorse-Dawson
Carte 7 de 30



Rivière Yukon
Whitehorse-Dawson
Carte 8 de 30



Rivière Yukon

Whitehorse-Dawson

Carte 9 de 30

Km 200

Camping ?

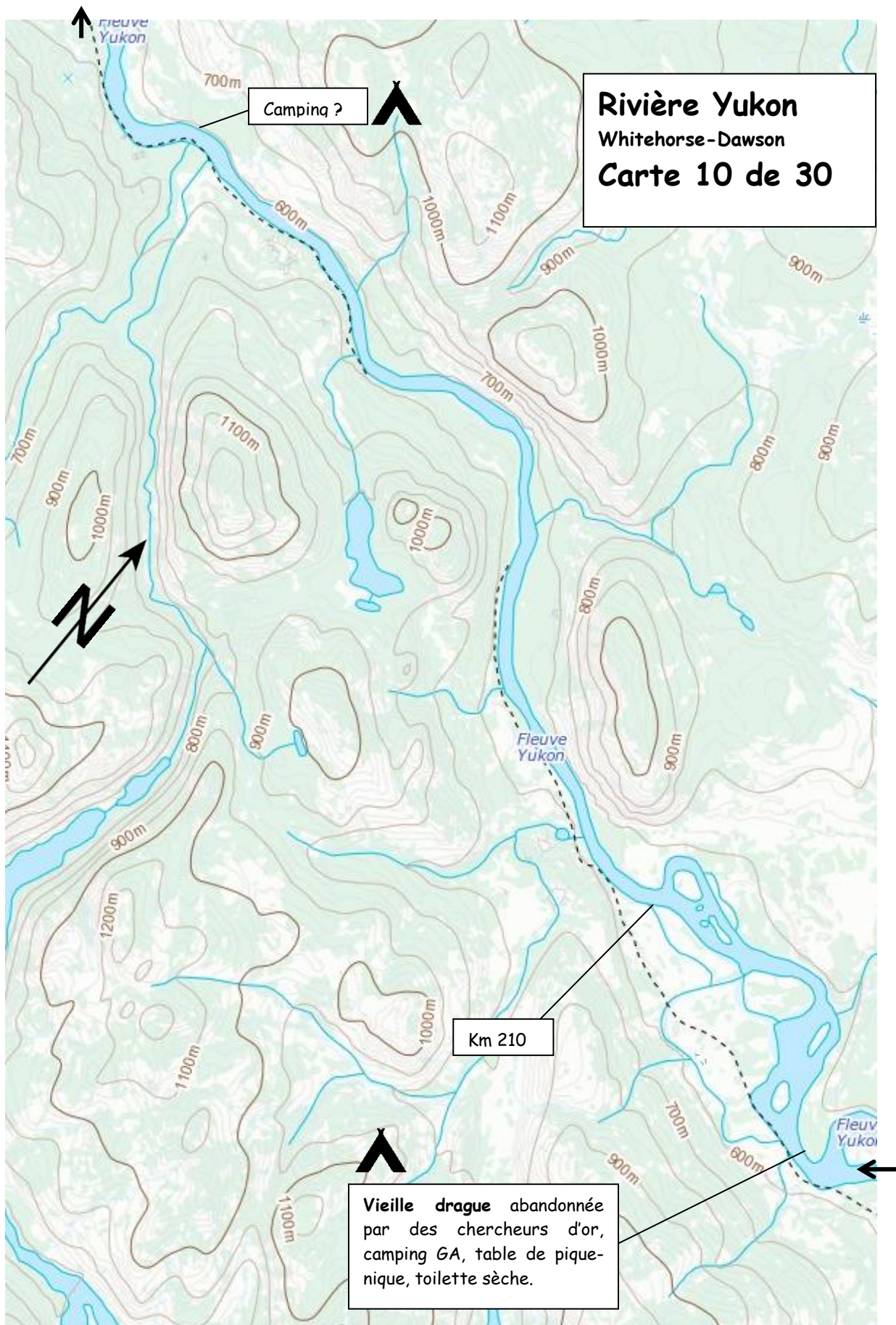
Big Salmon

Big Salmon : ancien village autochtone
Camping GA, abris, toilette sèche, table de pique-nique.

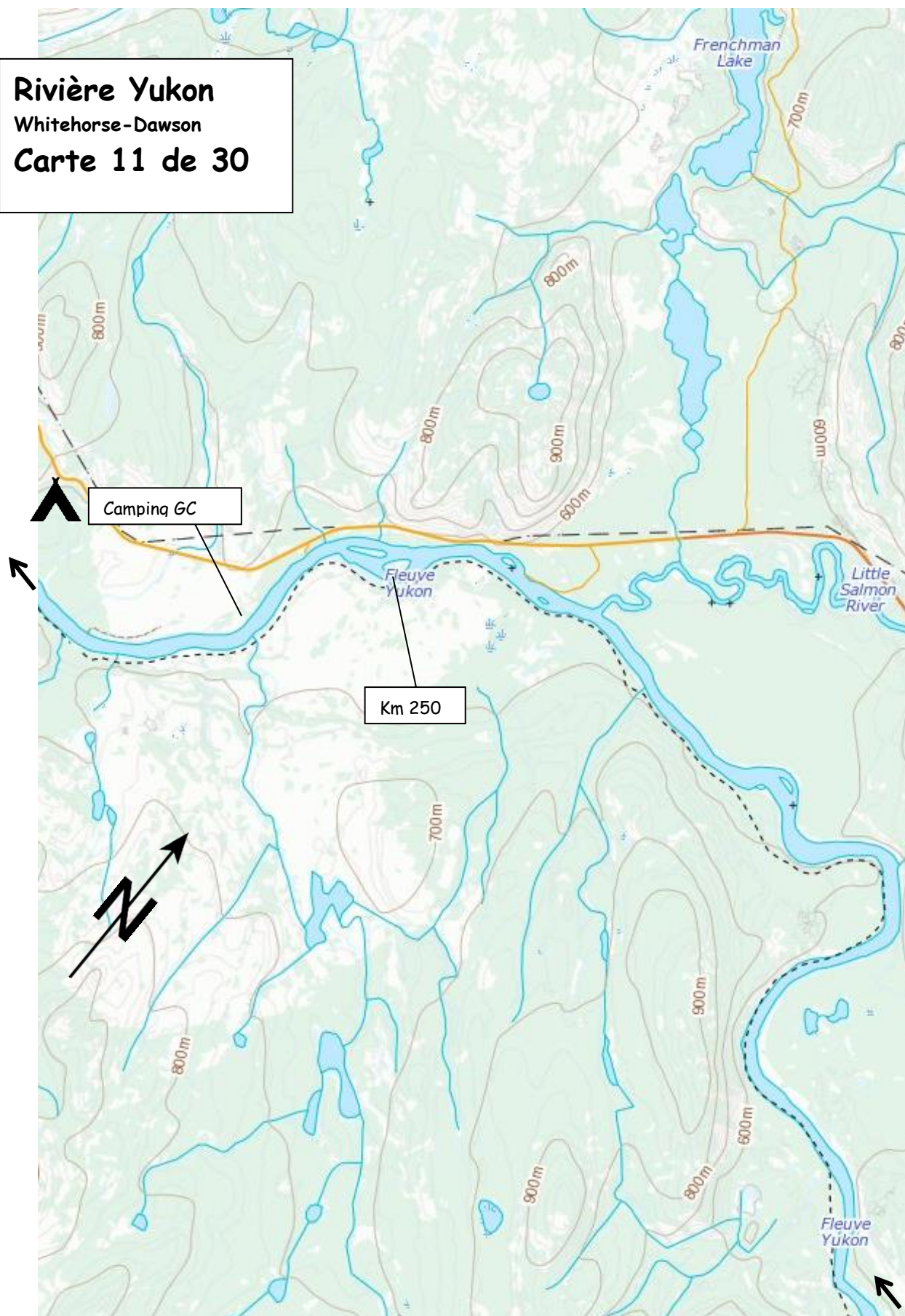
Km 180

Km 170

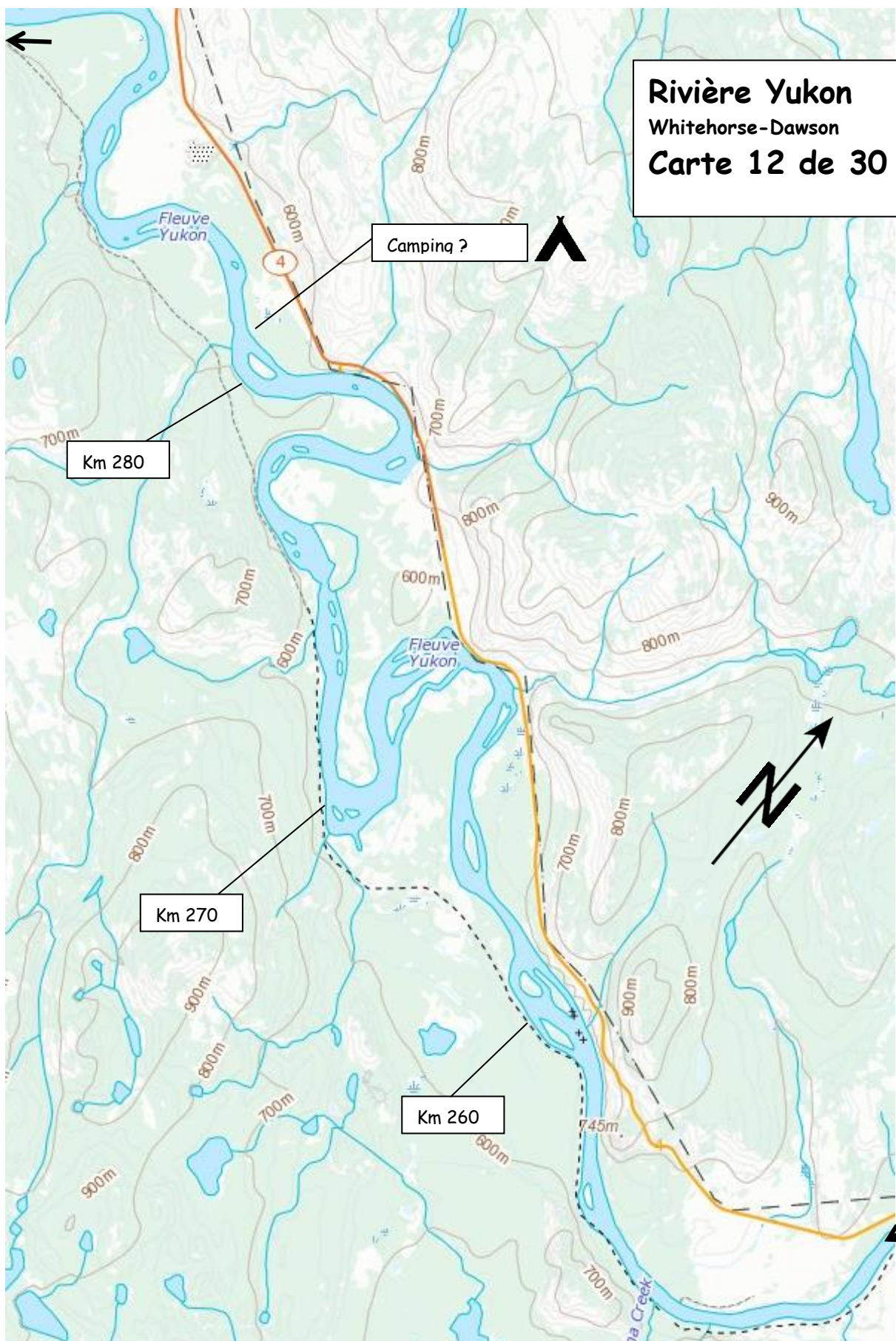
Camping GA
Toilette sèche,
Quelques cabanes en ruine dans les bois.



Carte 11 de 30



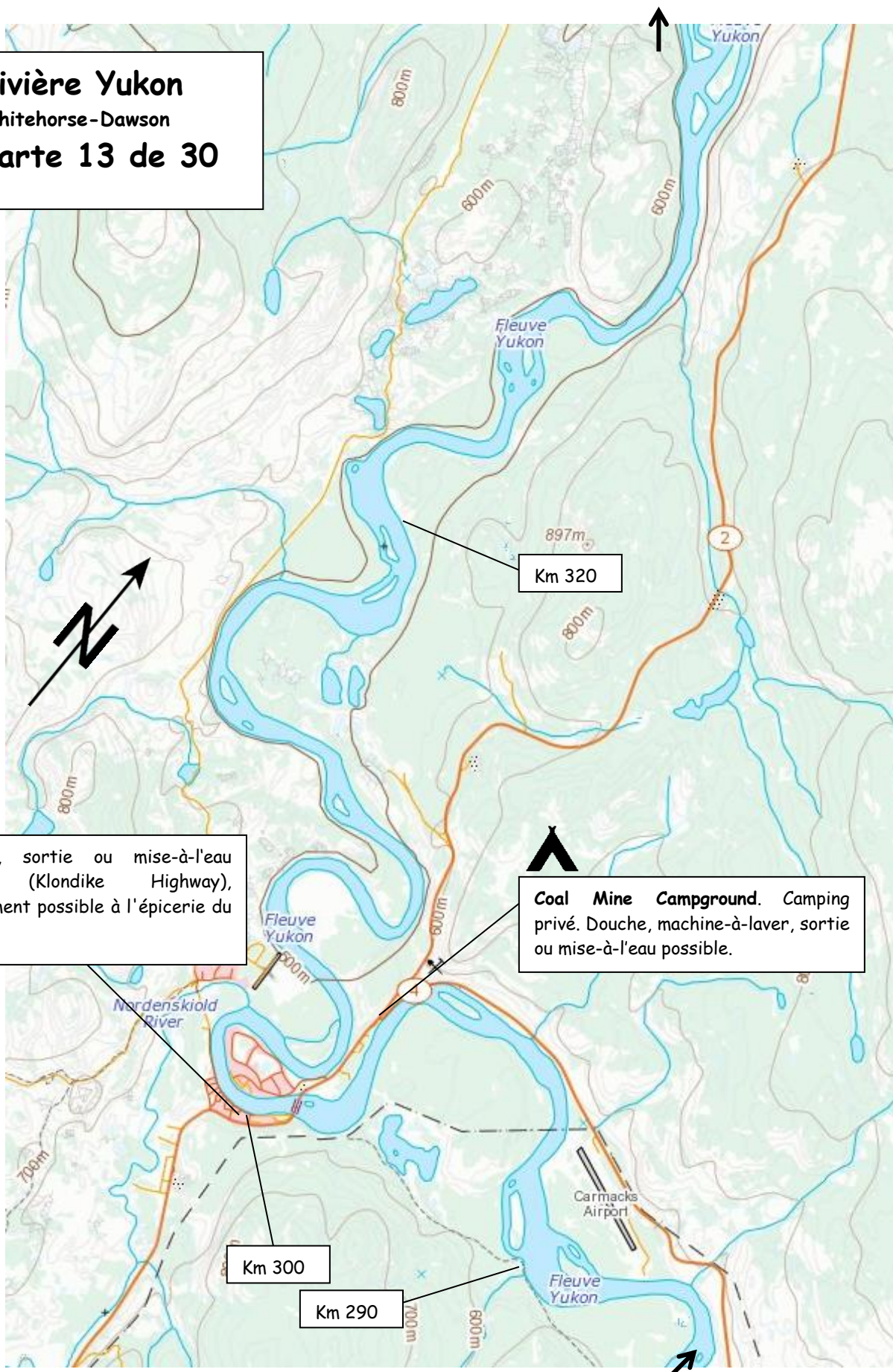
Rivière Yukon
Whitehorse-Dawson
Carte 12 de 30



Rivière Yukon

Whitehorse-Dawson

Carte 13 de 30



Carmacks, sortie ou mise-à-l'eau possible (Klondike Highway), ravitaillement possible à l'épicerie du village.

Coal Mine Campground. Camping privé. Douche, machine-à-laver, sortie ou mise-à-l'eau possible.

Rivière Yukon

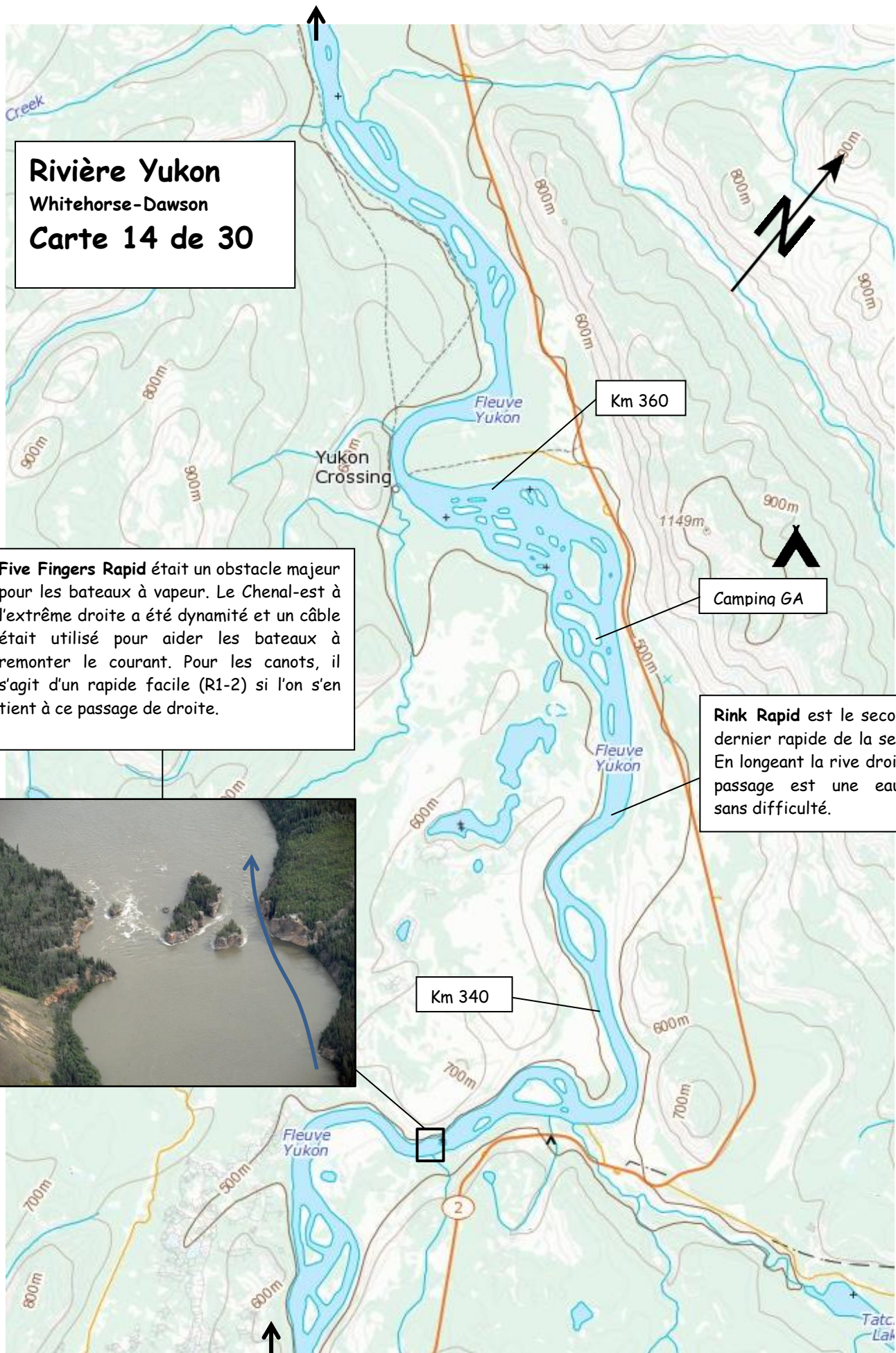
Whitehorse-Dawson

Carte 14 de 30

Five Fingers Rapid était un obstacle majeur pour les bateaux à vapeur. Le Chenal-est à l'extrême droite a été dynamité et un câble était utilisé pour aider les bateaux à remonter le courant. Pour les canots, il s'agit d'un rapide facile (R1-2) si l'on s'en tient à ce passage de droite.



Rink Rapid est le second et dernier rapide de la section. En longeant la rive droite, le passage est une eau-vive sans difficulté.



Rivière Yukon
Whitehorse-Dawson
Carte 15 de 30

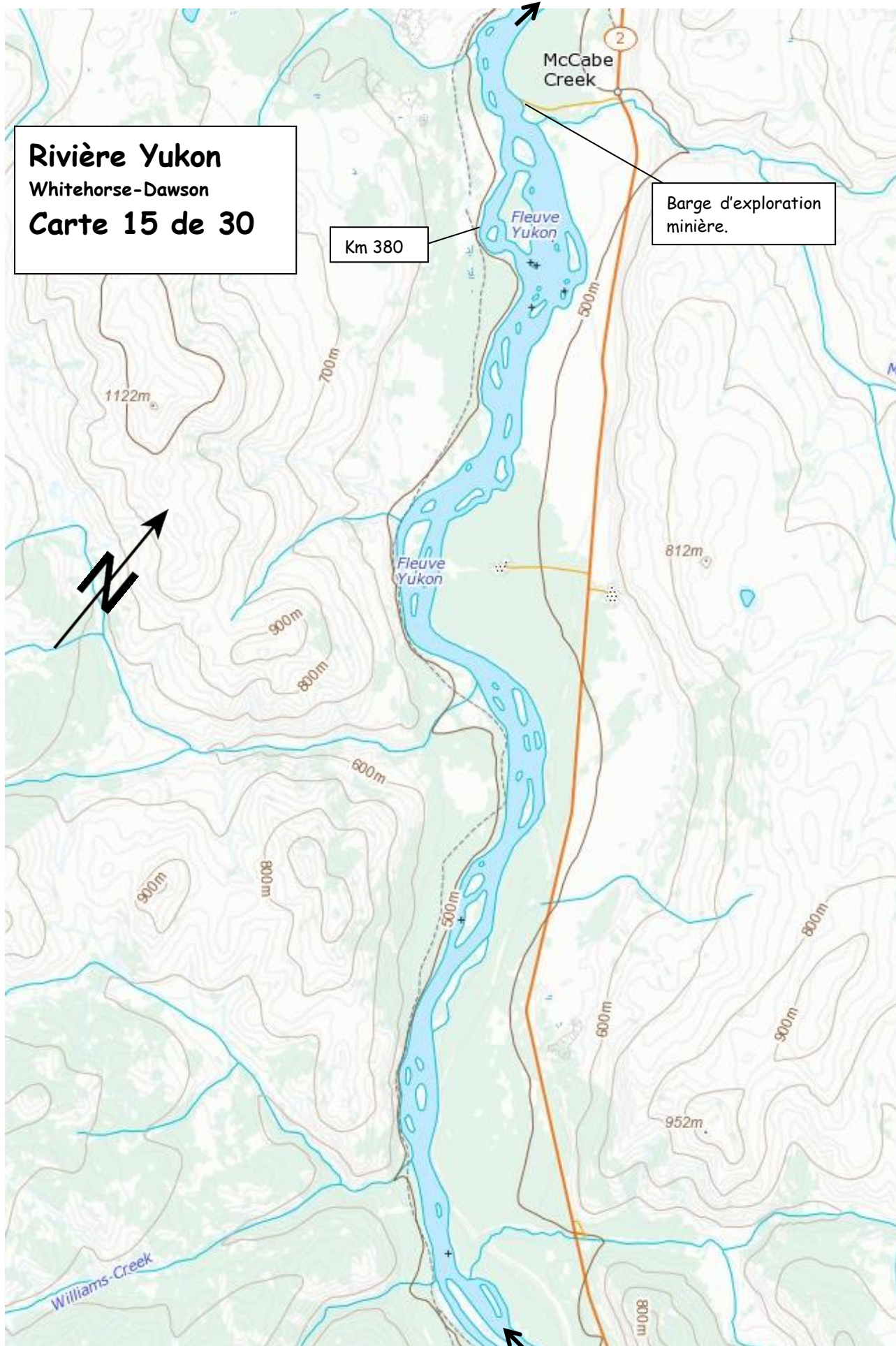
Km 380

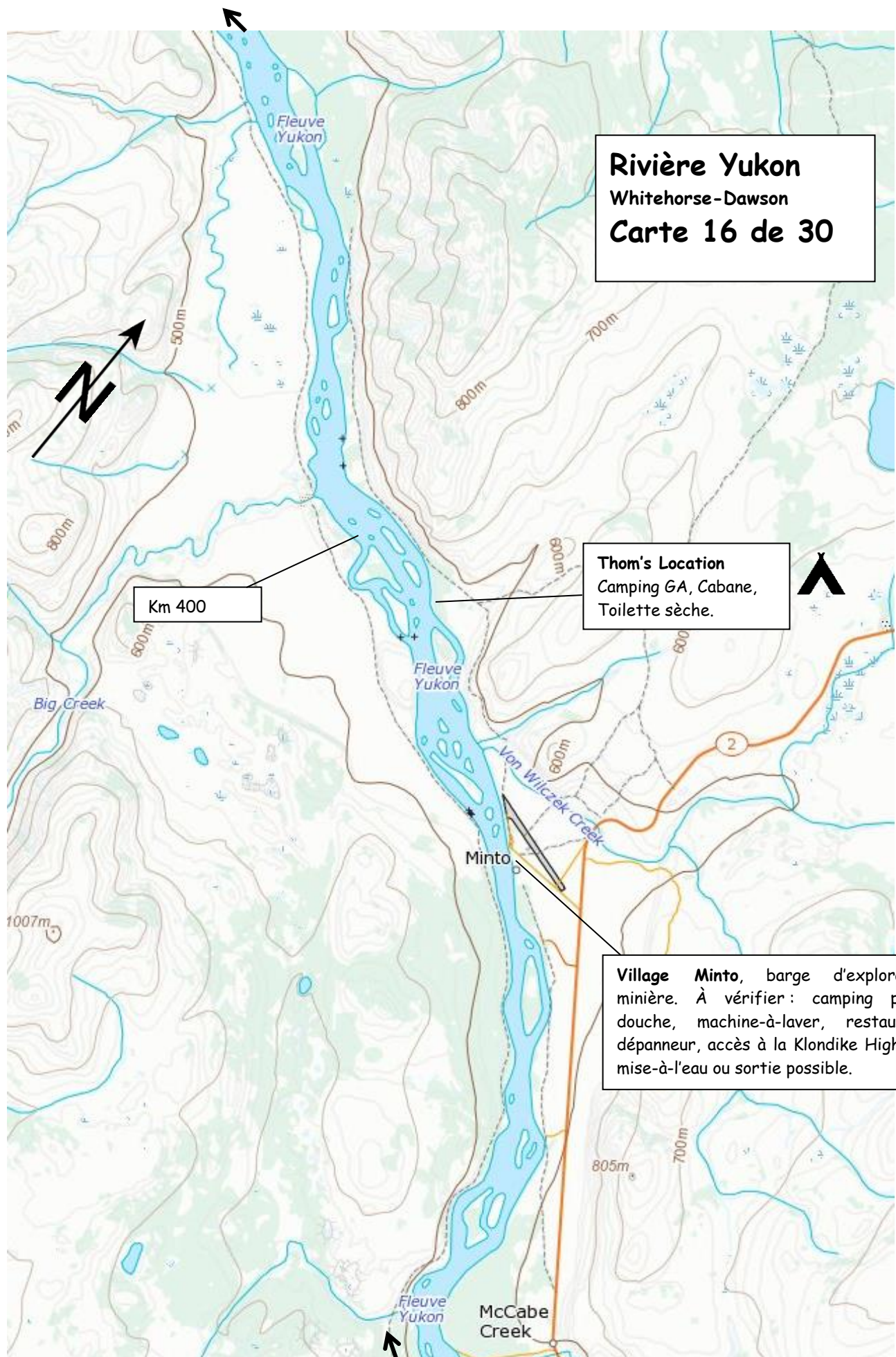
McCabe
Creek

Barge d'exploration
minière.

Fleuve
Yukon

Fleuve
Yukon





Rivière Yukon

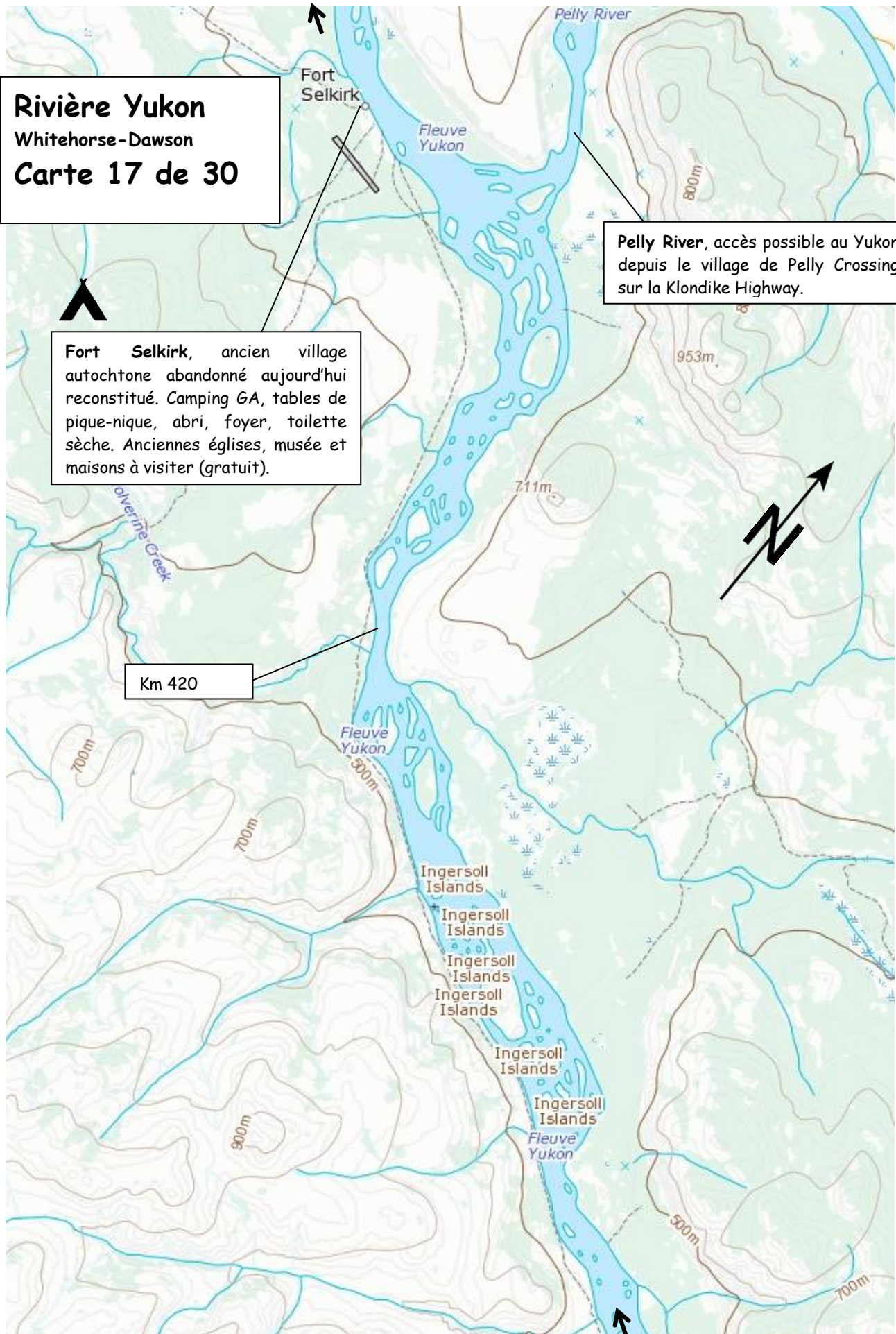
Whitehorse-Dawson

Carte 17 de 30

Fort Selkirk, ancien village autochtone abandonné aujourd'hui reconstitué. Camping GA, tables de pique-nique, abri, foyer, toilette sèche. Anciennes églises, musée et maisons à visiter (gratuit).

Pelly River, accès possible au Yukon depuis le village de Pelly Crossing sur la Klondike Highway.

Km 420



Rivière Yukon

Whitehorse-Dawson

Carte 18 de 30



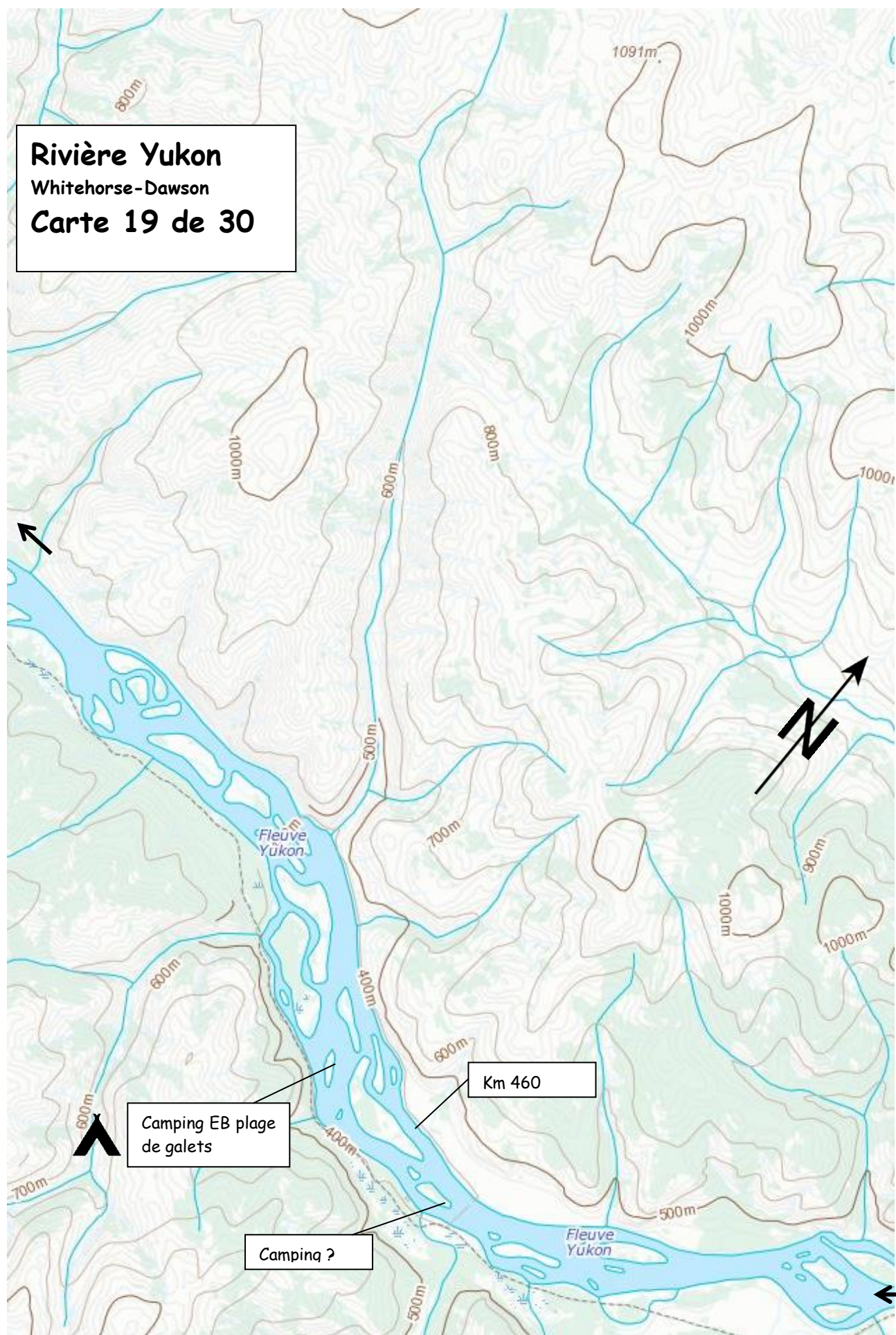
Fort Selkirk, ancien village autochtone abandonné aujourd'hui reconstitué. Camping GA, tables de pique-nique, abri, foyer, toilette sèche. Anciennes églises, musée et maisons à visiter (gratuit).

Km 440

Fort Selkirk



Rivière Yukon
Whitehorse-Dawson
Carte 19 de 30



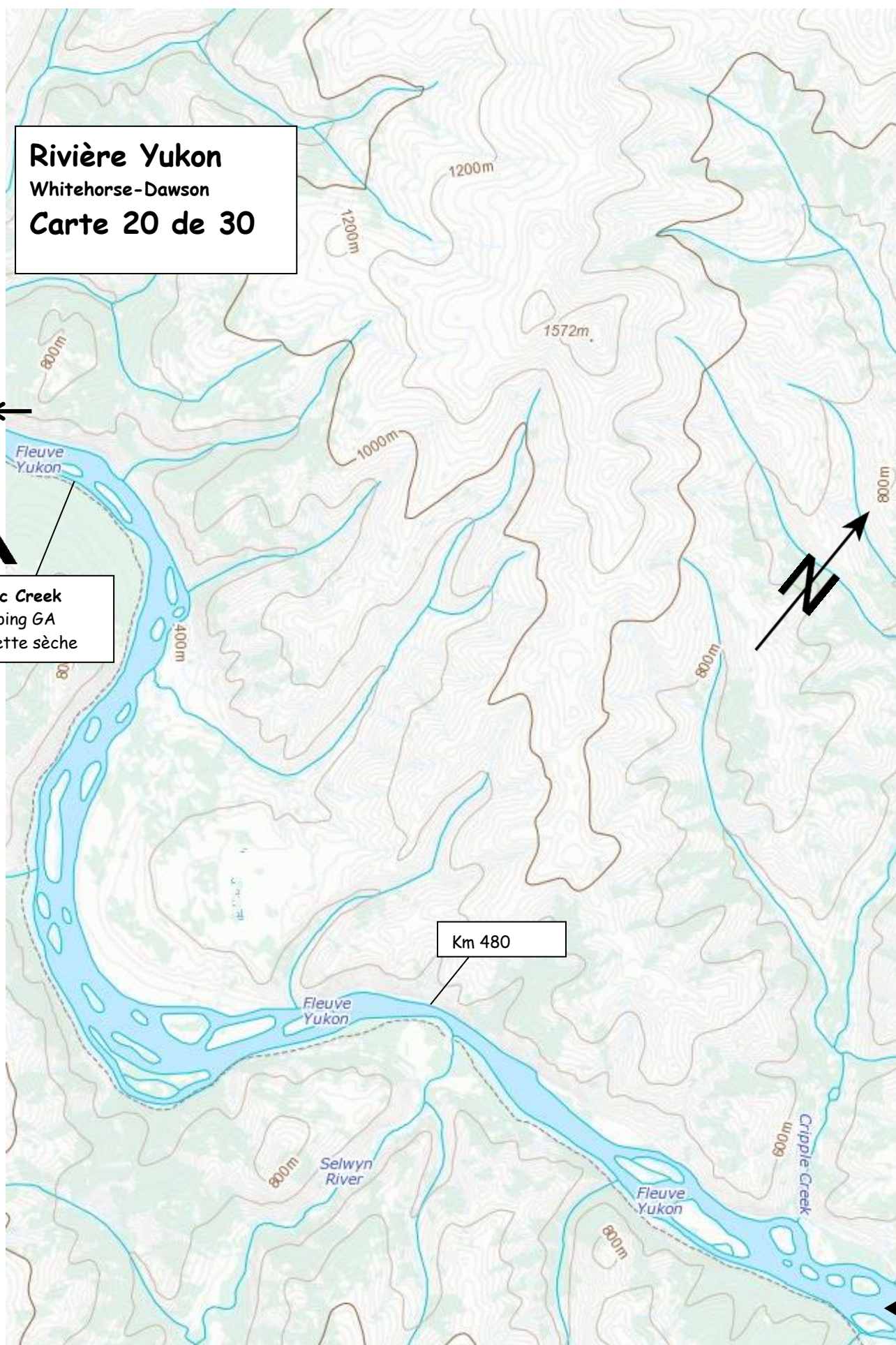
Rivière Yukon

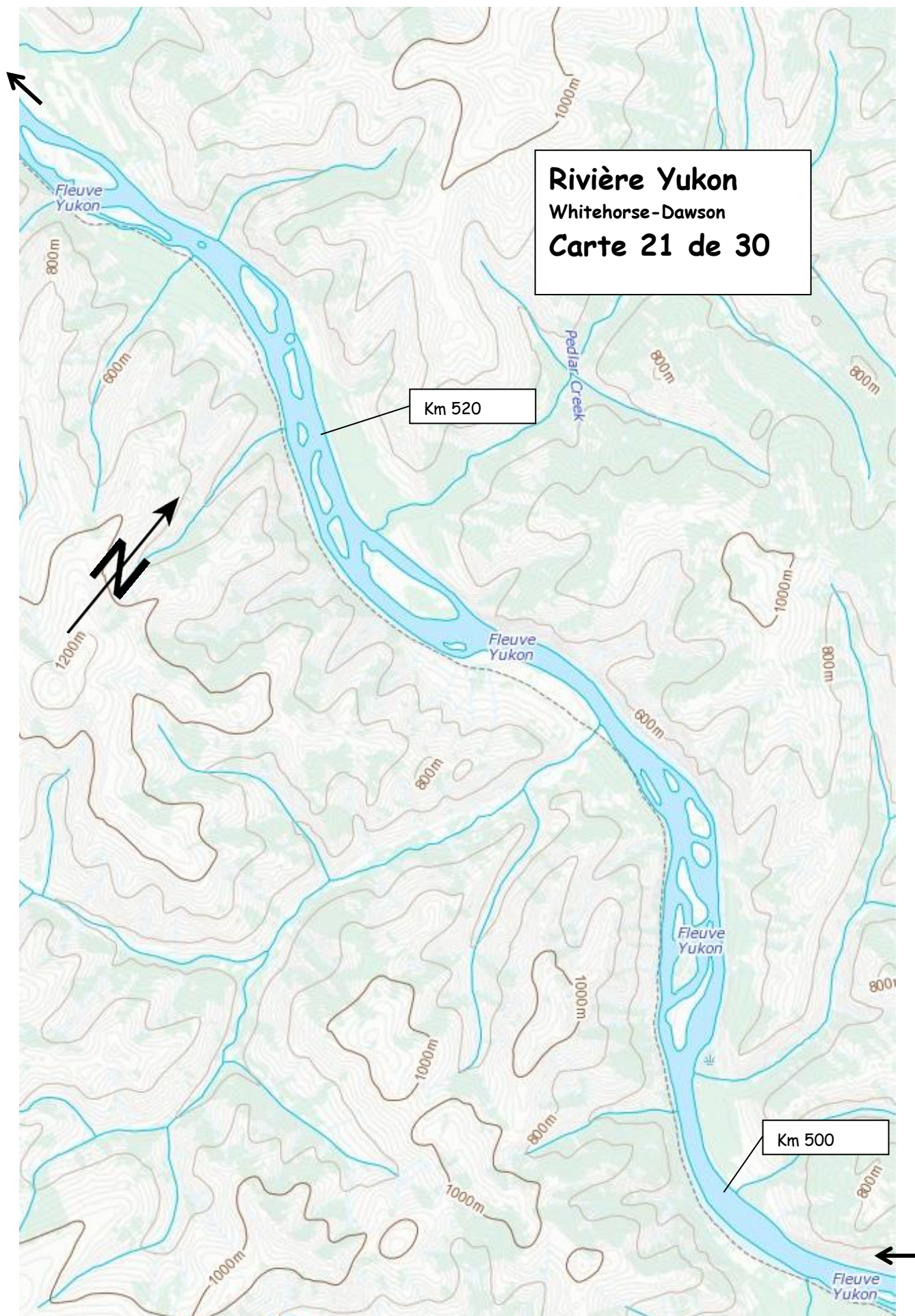
Whitehorse-Dawson

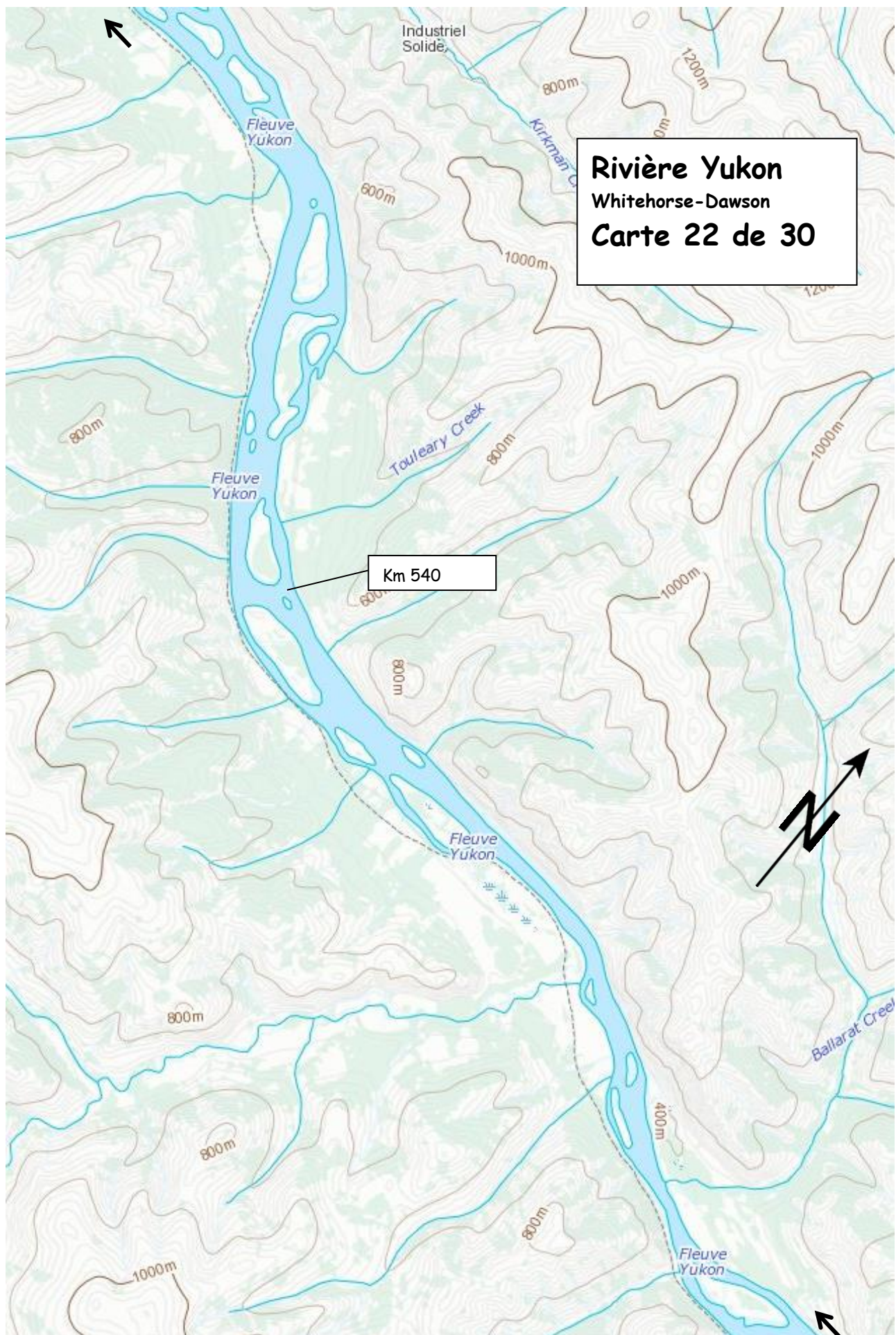
Carte 20 de 30

Issac Creek
Camping GA
Toilette sèche

Km 480





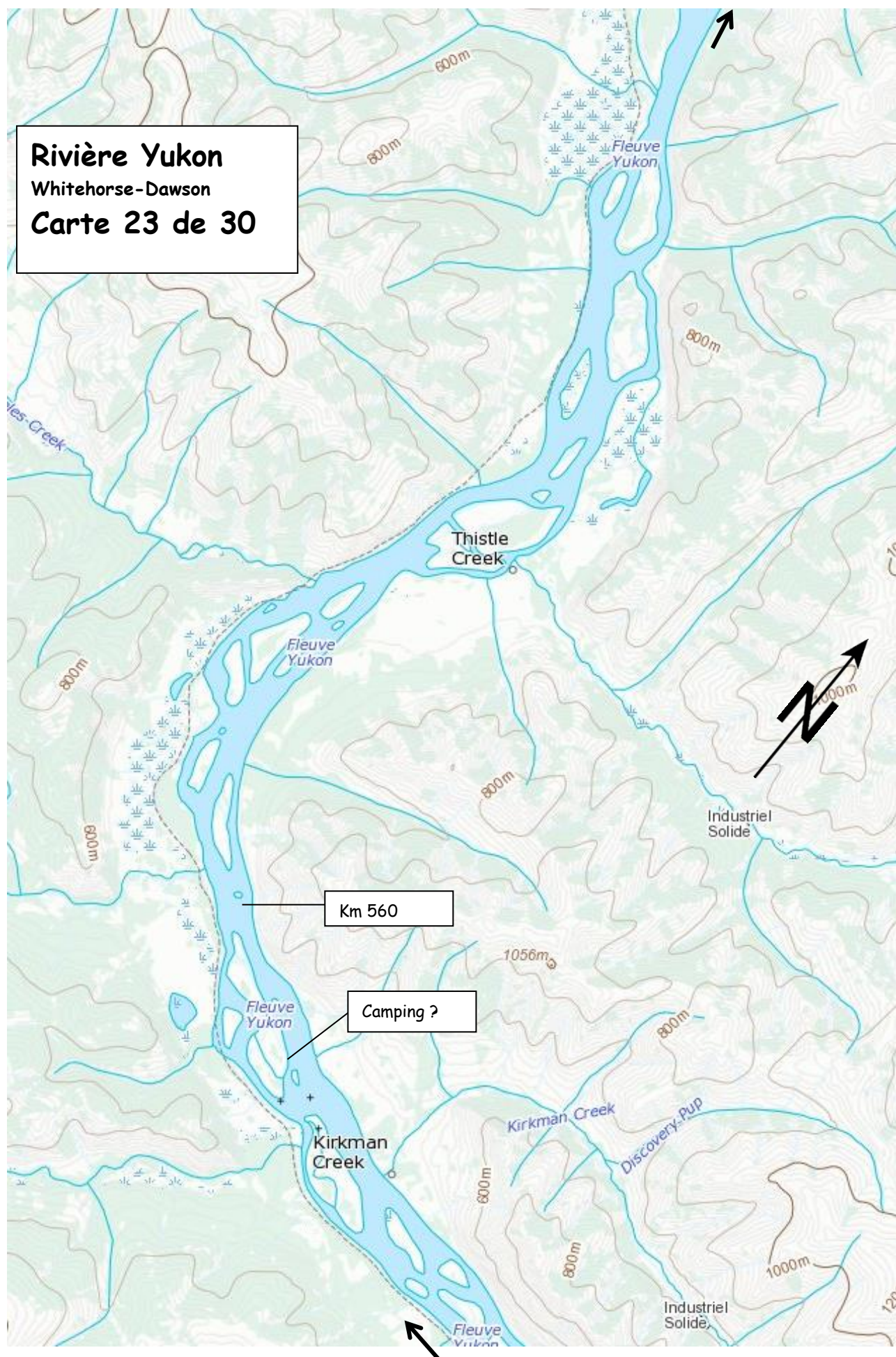


Rivière Yukon
Whitehorse-Dawson
Carte 22 de 30

Rivière Yukon

Whitehorse-Dawson

Carte 23 de 30



Rivière Yukon

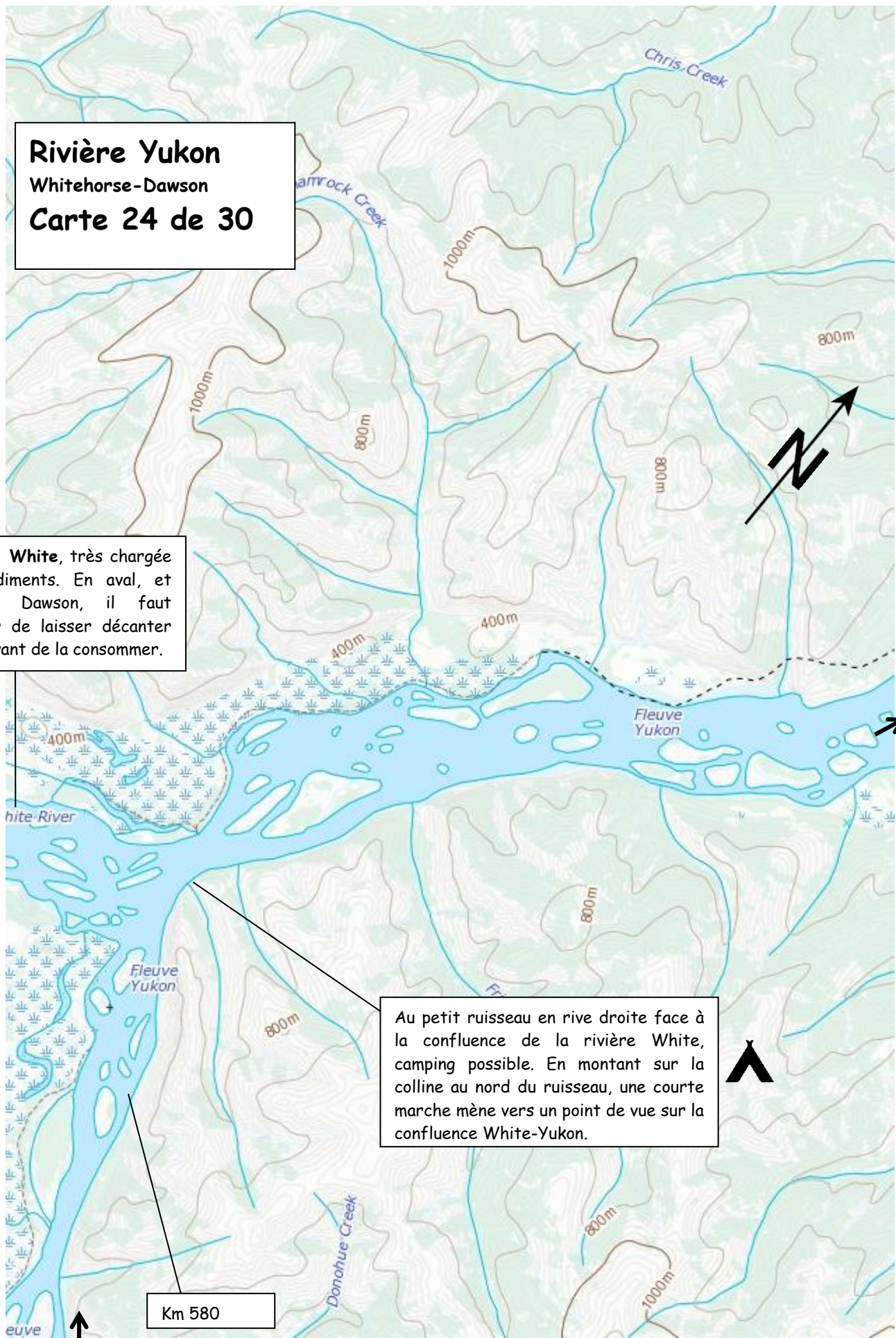
Whitehorse-Dawson

Carte 24 de 30

Rivière White, très chargée en sédiments. En aval, et jusqu'à Dawson, il faut prévoir de laisser décanter l'eau avant de la consommer.

Au petit ruisseau en rive droite face à la confluence de la rivière White, camping possible. En montant sur la colline au nord du ruisseau, une courte marche mène vers un point de vue sur la confluence White-Yukon.

Km 580



Rivière Yukon

Whitehorse-Dawson

Carte 25 de 30

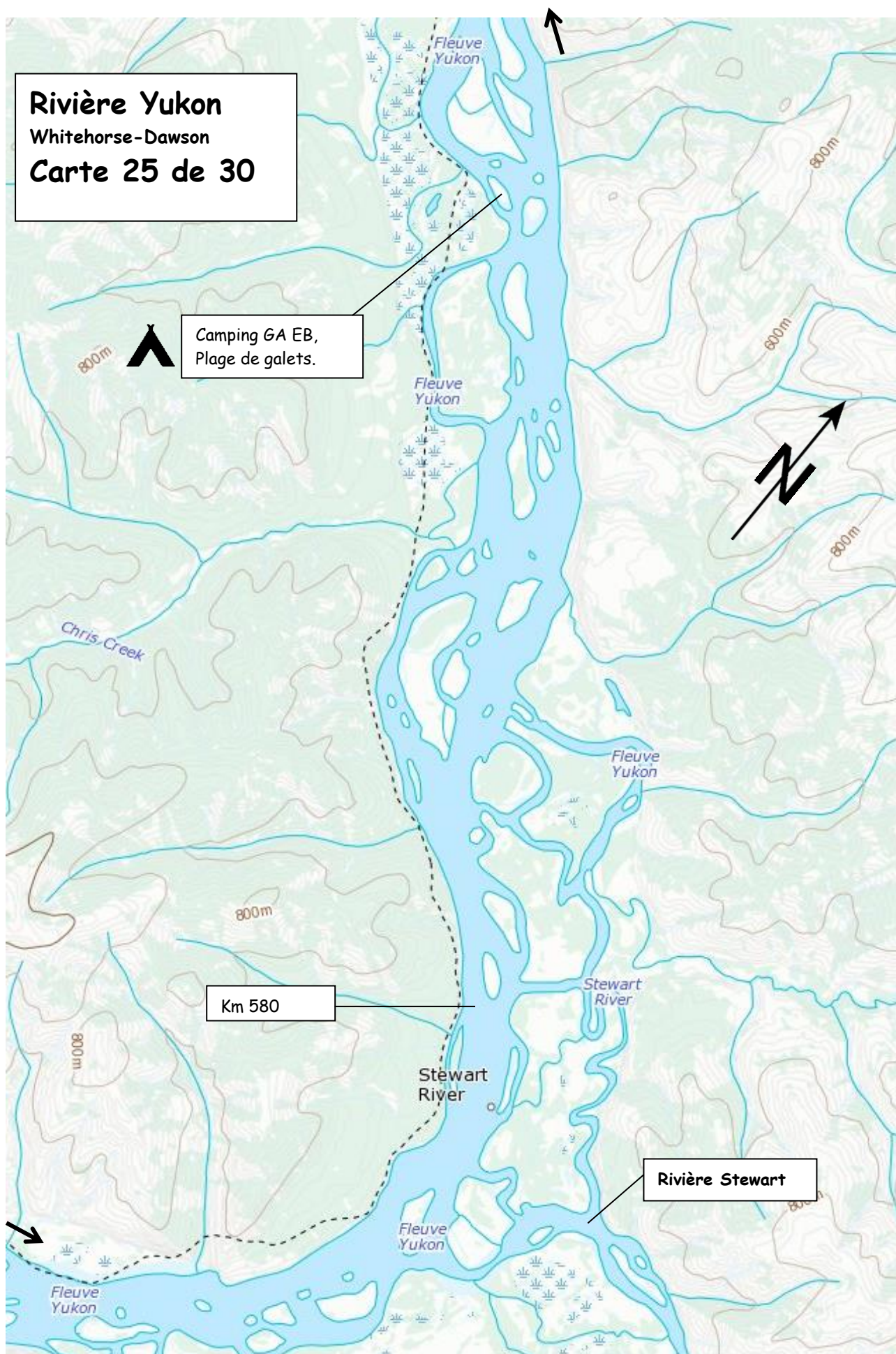


Camping GA EB,
Plage de galets.

Km 580

Stewart
River

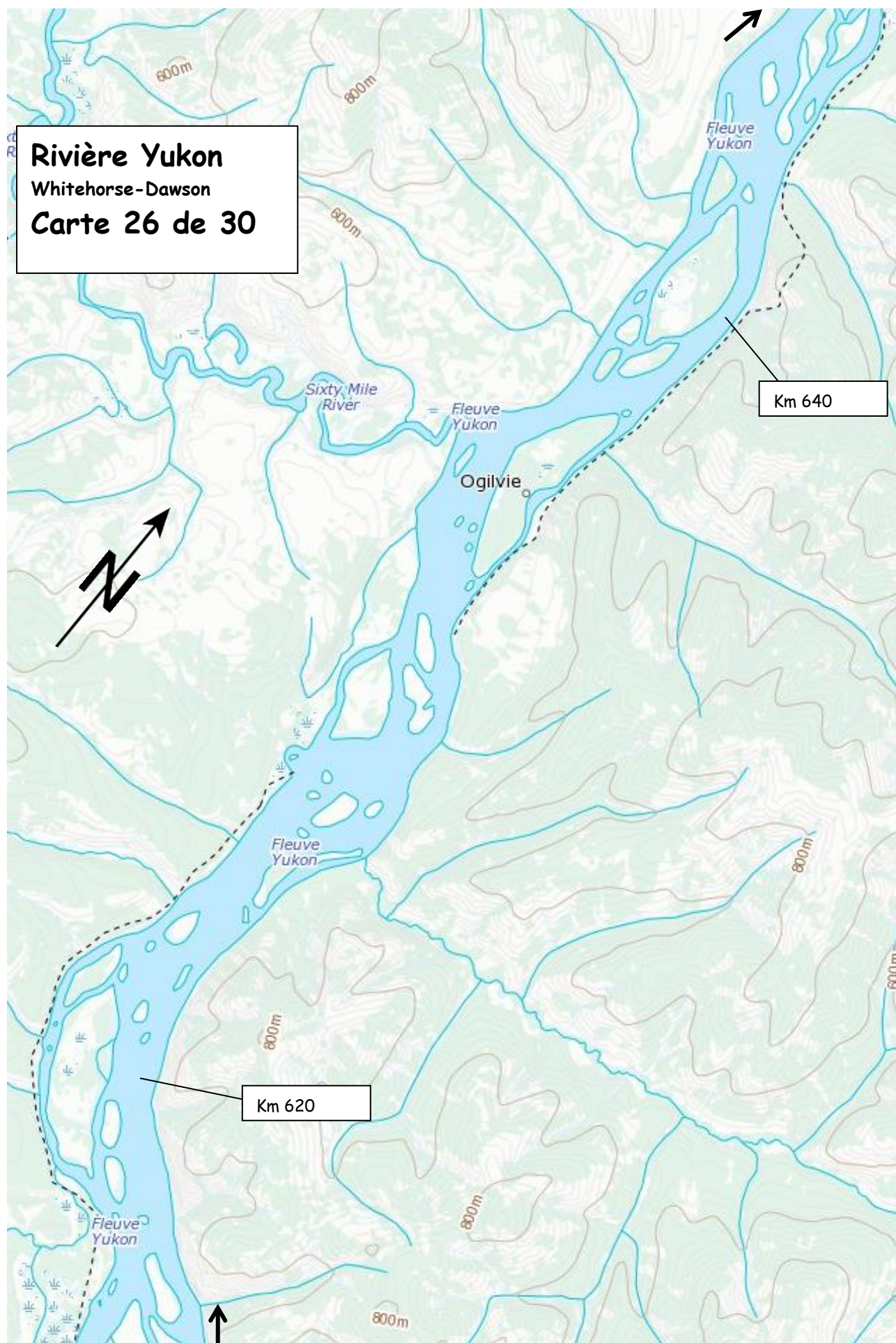
Rivière Stewart



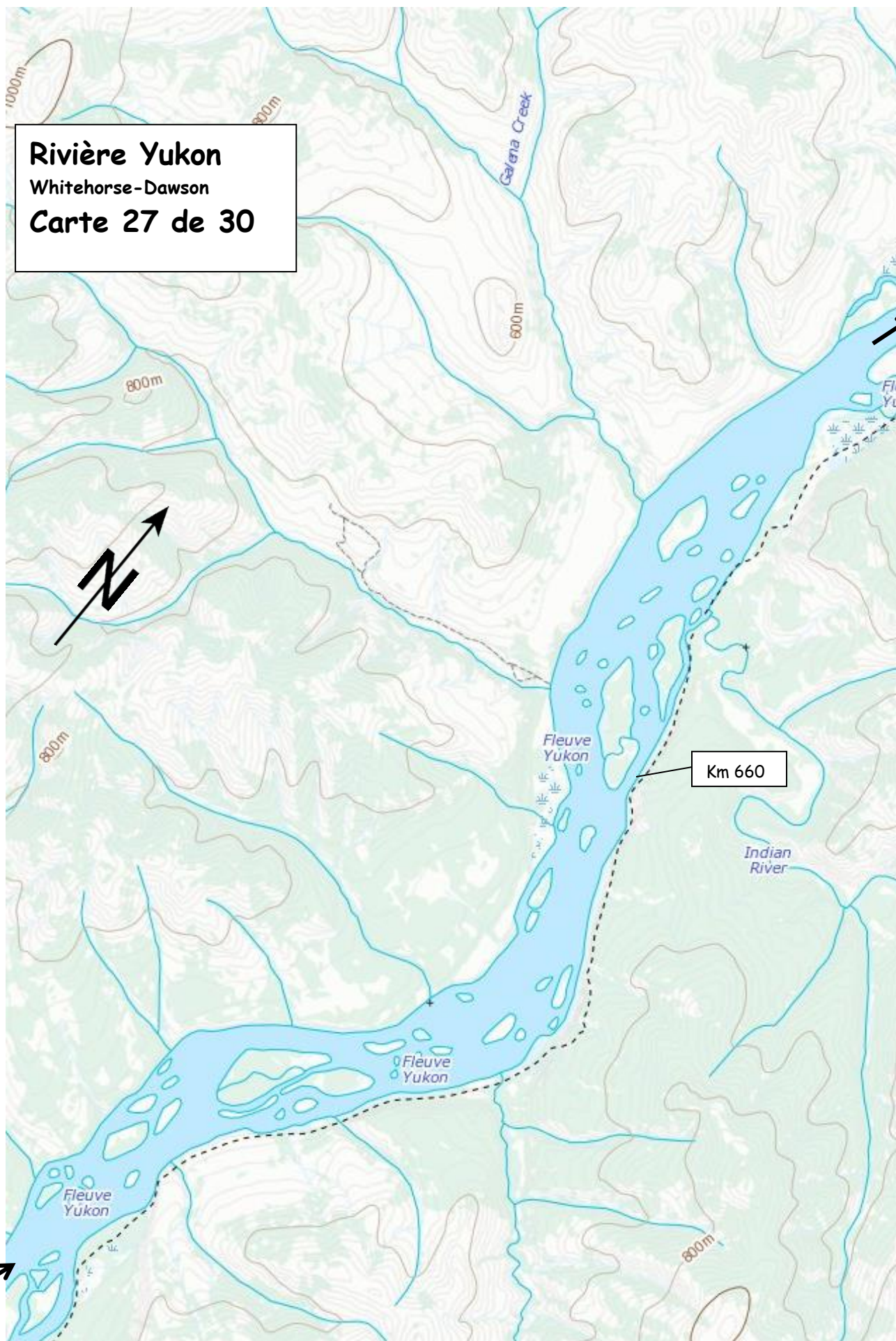
Rivière Yukon

Whitehorse-Dawson

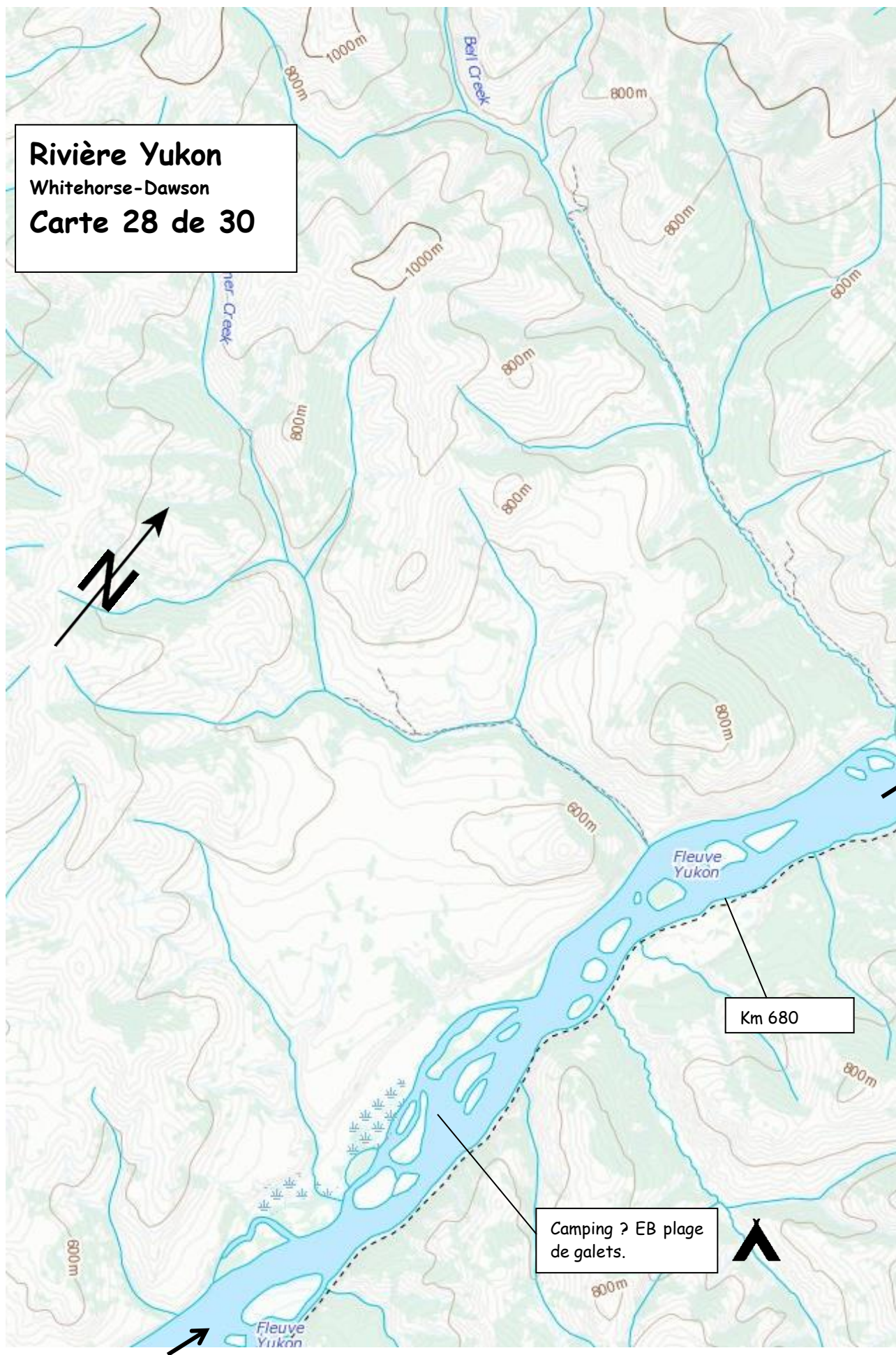
Carte 26 de 30



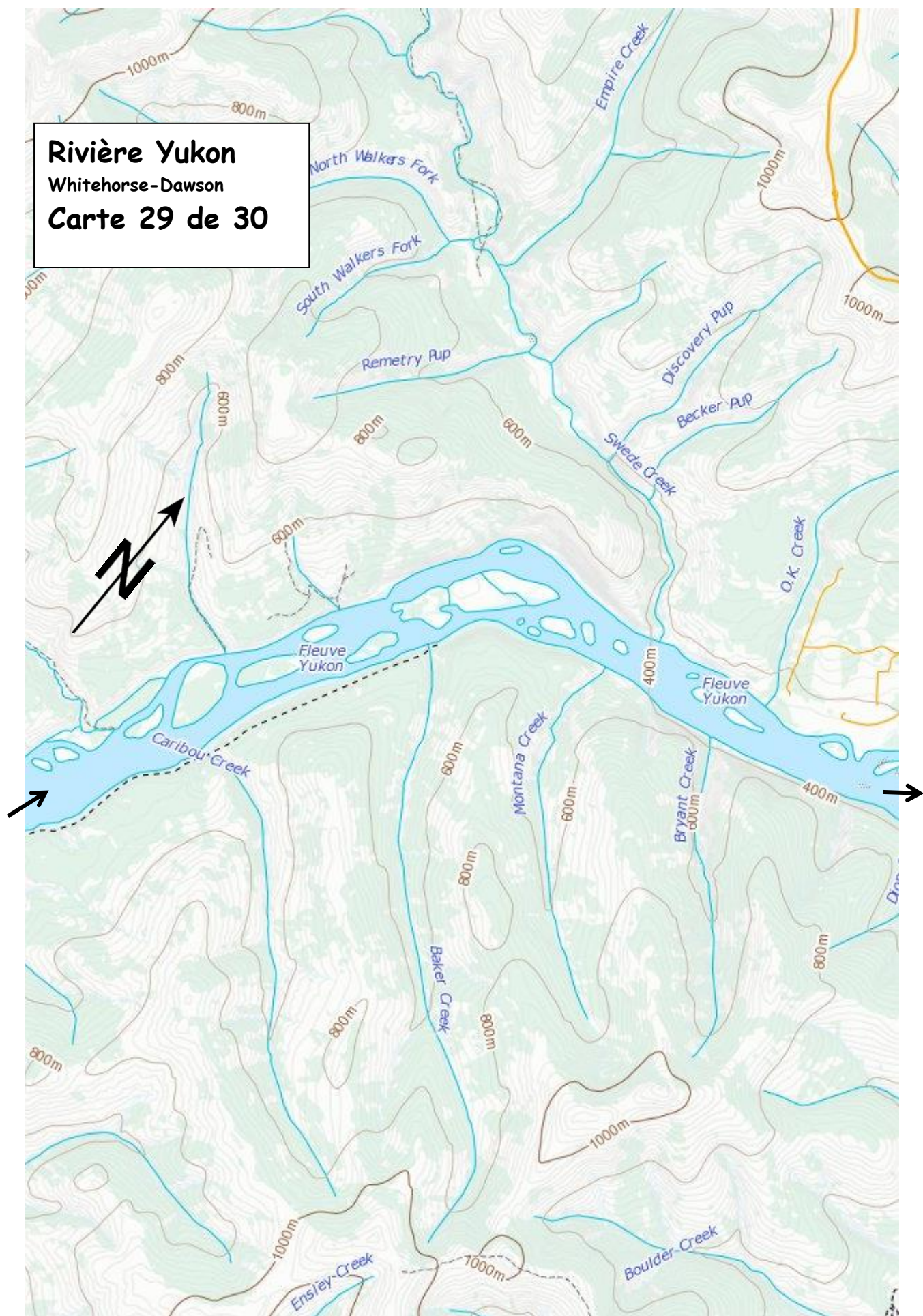
Rivière Yukon
Whitehorse-Dawson
Carte 27 de 30



Rivière Yukon
Whitehorse-Dawson
Carte 28 de 30



Rivière Yukon
Whitehorse-Dawson
Carte 29 de 30



Rivière Yukon

Whitehorse-Dawson

Carte 30 de 30

Camping Gouvernemental
en aval du traversier.

Km 700

Traversier

