

Rivière Dead - du confluent Spencer au village The Forks



Situation géographique

Aux États-Unis, dans l'ouest de l'état du Maine, la rivière Dead prend sa source dans le lac Flagstaff dont la sortie est contrôlée par un barrage (Long Falls), et coule ensuite vers l'est pour rejoindre la rivière Kennebec au village de The Forks. La section décrite ici, longue de 22km commence à la confluence des rivières Dead et Spencer pour se terminer au village de The Forks. Le fort débit offert par les lâchers du barrage et la pente importante s'accordent pour offrir aux amateurs d'eau-vive une des plus longues sections de rapides continus de l'est des États-Unis. Notons au passage que la rivière voisine, la Kennebec, offre également un parcours exceptionnel contrôlé par un autre barrage dont l'ouverture est plus fréquente. L'agenda des lâchers de barrages qui tente de satisfaire au mieux les utilisateurs locaux permet parfois de parcourir les deux rivières (Kennebec+Dead) au cours de la même fin de semaine. Les nombreuses compagnies de raft basées dans la région témoignent de cette situation unique qui en fait la destination d'eau vive la plus populaire du Maine.

Période navigable

La navigation (ou l'intérêt) du parcours est déterminée par l'ouverture du barrage du lac Flagstaff dont l'agenda est entendu avec les différents utilisateurs (pêcheurs, compagnies de raft, etc.) pour permettre la meilleure utilisation de la ressource d'eau. Les dates et les débits des différents lâchers d'eau peuvent être obtenus :

1. En ligne : plusieurs sites publient l'agenda des lâchers de l'année en cours (ex : <http://www.amcbostonpaddlers.org/DeadRiverReleases> , ou <http://www.npmb.com/3/scheduled-releases/>)
2. En téléphonant à une des compagnies de raft locales (ex.: Northern Outdoors, Three Rivers Whitewater, Northeast WhiteWaters, U.S. Rafting, etc.)
3. En téléphonant au 1-800-557-3569, puis en choisissant l'option Kennebec et Flagstaff (en 2016, cette option ne semble plus fonctionner ?)

Sur la rivière Dead, les plus importants lâchers d'eau ($>5000\text{pi}^3/\text{s}$) sont peu fréquents et sont généralement prévus à la fin du printemps et à la fin de l'été. Ces informations devraient être vérifiées avant toute descente. Un débit minimum de $1200\text{pi}^3/\text{s}$ est recommandé.

Le débit de l'affluent Spencer qui rejoint la Dead à la mise à l'eau, peut être obtenu en ligne :

http://waterdata.usgs.gov/me/nwis/uv/?site_no=01044550&PARAMeter_cd=00065,00060

Difficulté

La descente de la rivière Dead est très sportive et comporte pas moins de 30 rapides qui s'enchaînent sans grande accalmie. Le présent relevé a été réalisé à haut débit ($5500\text{pi}^3/\text{s}$) et fait état de nombreux R3 et R4. Selon le débit rencontré, la section pourrait être assez différente:

- À débit faible (1200-2000) R2 ??? à vérifier
- À débit moyen (2000-3500) R3 ??? à vérifier
- À débit haut (>3500) R4

Il est remarquable qu'avec une telle longueur et densité de rapides, très peu d'obstacles et dangers notoires soient à signaler pour un pagayeur qui maîtrise bien les appuis et les esquimautages. Cette caractéristique permet de profiter pleinement d'une grande descente dans des rapides de gros volume que l'on parcourt généralement à vue. On notera cependant deux zones à surveiller particulièrement :

1. À 15km du départ, en rive gauche et à la fin du rapide *Mile Long*, les trous *Evil Nasty* (rive gauche) et *FBI* (rive droite) peuvent être très collants. Scène de plusieurs accidents dans le passé, *Evil Nasty*, doit particulièrement être évité à haut niveau. Le passage au centre ou centre-droit du rapide, par le train de vagues principal, permet de passer entre ces principaux trous.
2. À 19km du départ, le rapide Poplar Hill Falls (le plus gros de la rivière) contient plusieurs autres trous autour ou au travers desquels il faut souvent naviguer à vue en les évaluant rapidement pour ajuster sa trajectoire. La nage qui suit peut être très longue avant de pouvoir réintégrer son embarcation !

Échelle de temps

Prévoir 4 heures de descente. Plus pour profiter d'une bonne pause pique-nique à mi-parcours et souffler de temps en temps entre les rapides.

Qualité du milieu

À part la sortie au village, il s'agit d'une rivière très sauvage. Contrairement à la Kennebec où les rives sont rocheuses, l'eau y est trouble, car chargée des sédiments de la crue artificielle causée par l'ouverture du barrage.

Il convient cependant de considérer la masse de pagayeurs présents sur la rivière lors des lâchers d'eau importants. Lors de ce relevé nous avons évalué ce nombre à environ 1000 ! Il n'est pas rare que les passagers de raft, éjectés dans les rapides les plus difficiles, terminent le passage récupérés dans un autre raft mieux placé pour les secourir ! La largeur du lit et la longueur du parcours permet néanmoins de garder une bonne distance entre chaque embarcation et l'ambiance festive s'ajoute à l'expérience exceptionnelle de cette descente.

Accès

Plusieurs itinéraires possibles de distances similaires pour rejoindre la route 173 qui devient ensuite la 201 du côté américain de la frontière (environ 4h depuis Montréal).

Suivre ensuite la route 201 de l'état du Maine vers le sud jusqu'au village de The Forks (70km environ 1 h 00).

Total : environ 5h00 depuis Montréal.

Attention, la majorité des stations-services entre Sherbrooke et Jackman (USA) sont fermées le soir.

Plusieurs options pour la sortie :

- À la compagnie de raft Magic Falls rafting
- Dans le village au camping de Webb's Dead River Campground & Shuttle service.
- Le long de la route 201 en aval de la jonction entre les rivières Dead et Kennebec. En particulier, à 2 km au sud du pont de la Kennebec, il existe un parking public que l'on atteint en suivant les indications « Crusher Hole River Access ».

Navette

Il est possible de payer pour se faire déposer avec son embarcation en haut de la section. Pour choisir cette option, se renseigner auprès des compagnies de raft locale ou de Webb's Dead River Campground & Shuttle service. À titre indicatif, en automne 2016, Webb's chargeait 20\$ par kayak et son occupant, 25\$ par raft et son guide, 5\$ par personne supplémentaire.

En 2016 la route d'accès est un chemin de gravelle en très bonne condition. Pour faire la navette soit même:

- Quitter The Forks par la route 201 vers le nord
- Après 4km, tourner à gauche (vers l'ouest) sur le chemin Lower Enchanted Road. Pour le reste du trajet, toujours suivre ce chemin principal. Dans le doute suivre les indications qui suivent en comptant la distance depuis la jonction avec la 201 (les miles parcourus sont parfois indiqués au bord de la route):
- 1.3 km (mile 0.8) : à gauche
- 1.5 km (mile 0.9) : à gauche
- 1.9 km (mile 1.2) : à droite
- 6.7 km (mile 4.1) : à droite
- 7.5 km (mile 4.7) : à gauche en suivant l'indication Lower Enchanted Road
- 11.2 km (mile 7) : tout droit
- 14.5 km (mile 9) : à gauche
- 15.5 km (mile 9.7) : à droite
- 21 km (mile 13.1) : à gauche. Le trajet suit toujours la route principale, mais quitte à cet endroit la route Lower Enchanted Road.
- 21.7 km (mile 13.5) : à droite en direction de Grand Fall Trail.
- 22 km (mile 13.75) : Stationner en haut ou descendre encore jusqu'à la rivière si la suite de la route n'est pas trop utilisée par les compagnies de raft.

Total de la navette : 26 km dont 22 non goudronnées

Campements

Nombreuses options de campings privés dans le village, aux alentours, ou à la mise à l'eau de la rivière Kennebec. Autres options de camping sauvage en empruntant la route de la navette «Lower Enchanted Road » située à 5 km au nord du village par la route 201. En particulier près d'un pont aux kilomètres 2 et 10.

Réalisation - Distribution

Relevé

Famille Marche, 4 septembre 2016 à 5500 pi³/s.

Cartographie/Mise-en-page

David Marche, Septembre 2016

Distribution

Permise, tant que le contenu est préservé et la distribution gratuite. Disponible sur www.cartespleinair.org.

Contribution suggérée au :

Fonds pour la Préservation des Rivières

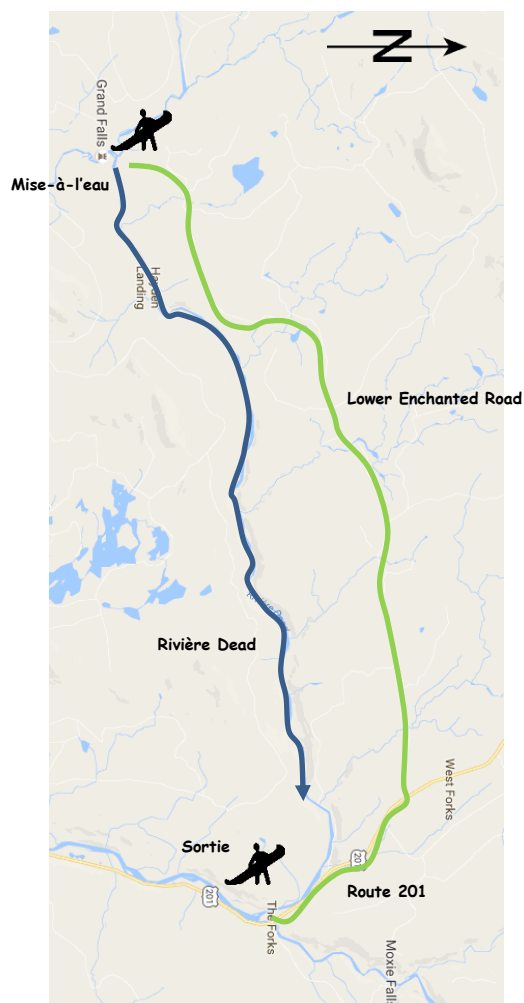
Fédération de Canot et de Kayak du Québec

www.canot-kayak.qc.ca ou 514-252-3001

Avertissement

Cette carte a été produite bénévolement par des pagayeurs n'ayant pas la prétention d'être suffisamment fiables et expérimentés. Les auteurs se dégagent de toute responsabilité quant aux préjudices, dommages ou accidents pouvant découler de l'utilisation de cette carte. Des omissions ou erreurs sont toujours possibles, et nous vous serions reconnaissants de nous communiquer toute correction que vous auriez pu remarquer.

Attention: la longueur de la section, le nombre de rapides et leurs proximités rend le relevé difficile pour cette section généralement parcourue à vue. La localisation et la côte des rapides est approximative et dépend beaucoup de la quantité d'eau lâché par le barrage en amont. Ce relevé est basé sur une descente par un débit de 5500 pi³/s.



Mise à l'eau : laisser le véhicule au parking du haut pour libérer la place aux compagnies de raft. Les jours de gros lâcher d'eau, il peut y avoir beaucoup de monde à la mise à l'eau.



Quelques R2-3 de réchauffement offrant de belles vagues de surf

Minefield (Mile Long Rapid): R3-4. Long rapide de presque 2km et de difficulté croissante

Recovery Pool : zone de récupération après le long rapide précédent

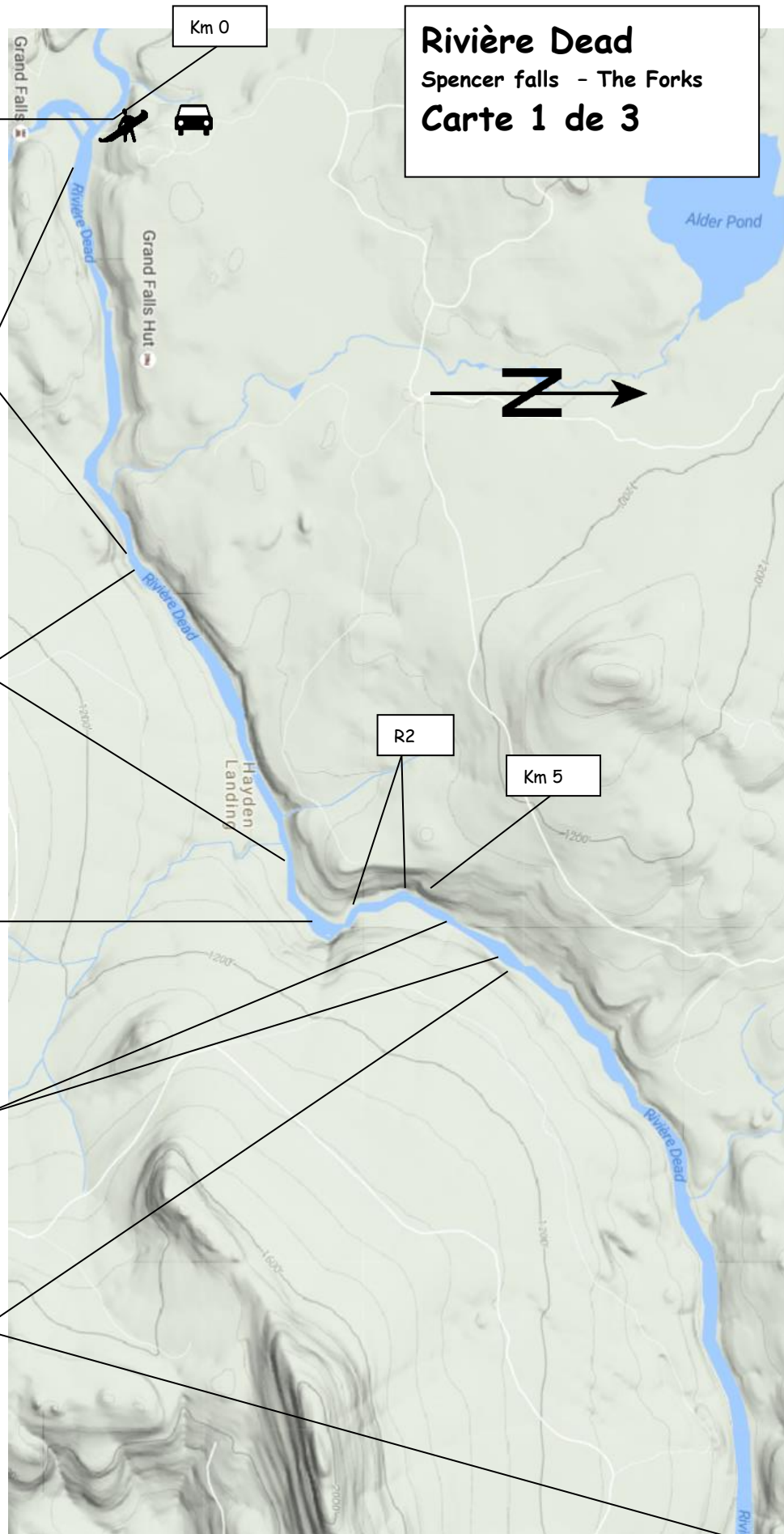
Rapide Haydens : R3-4

Nombreux R2-3

Rivière Dead

Spencer falls - The Forks

Carte 1 de 3



Attention: la longueur de la section, le nombre de rapides et leur proximité rend le relevé difficile pour cette section généralement parcourue à vue. La localisation et la cote des rapides est approximative et dépend beaucoup de la quantité d'eau lâchée par le barrage en amont. Ce relevé est basé sur une descente par un débit de 5500 pi³/s.

Rivière Dead

Spencer falls - The Forks

Carte 2 de 3

Nombreux R2-3

Rapide Enchanté : R3

Enchanted Stream : arrêt populaire pour le pique-nique

Rapide Elephant : R3

Nombreux R2-3

Rapide Mile Long : R3-4. Très long rapide dont la difficulté est croissante et qui comporte vers sa fin les trous Evil Nasty Hole (rive gauche) et FBI Hole (rive droite) qu'il faut éviter. Un passage final généralement au centre est conseillé.

Nombreux R2-3

Km 10

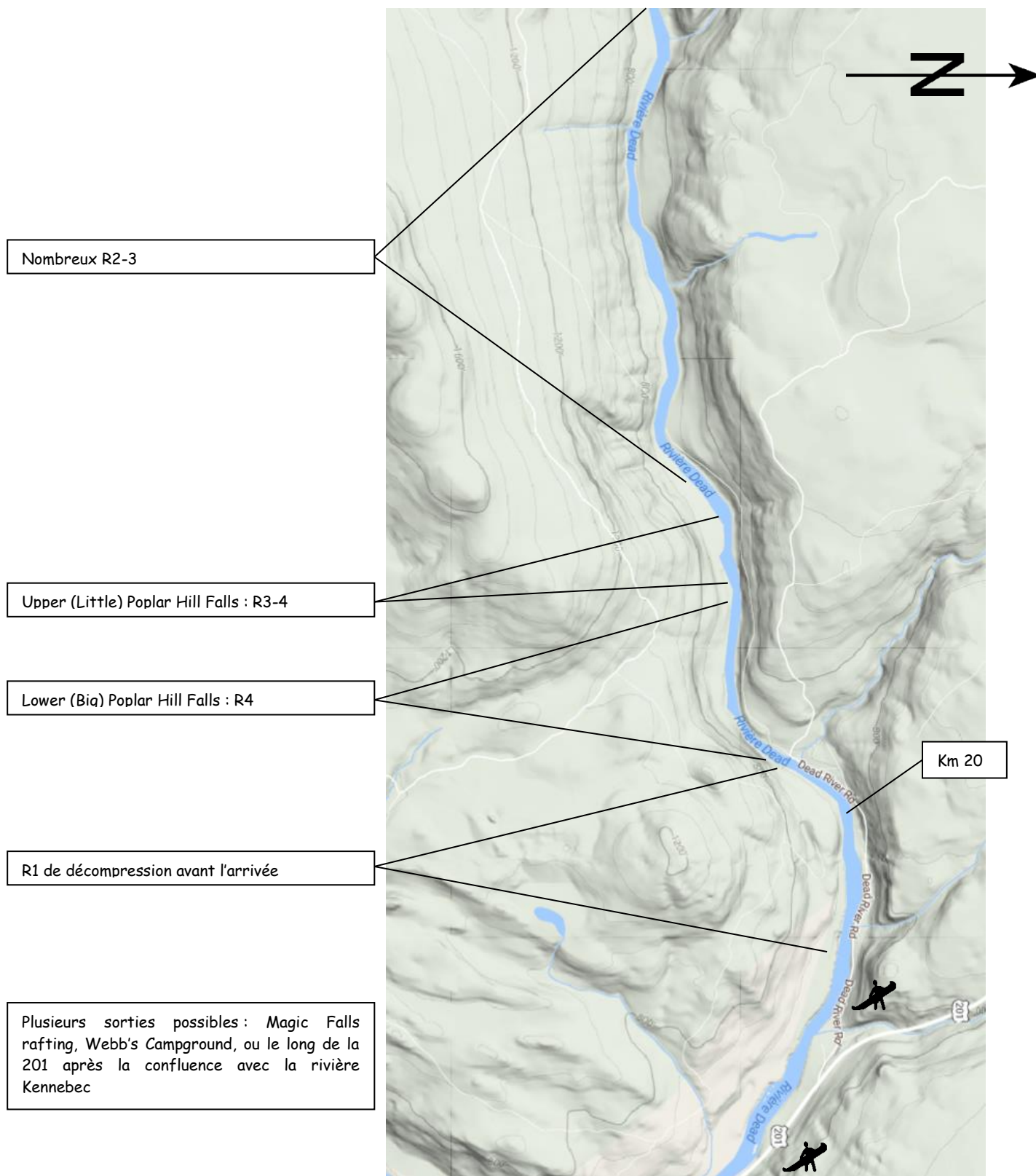
Km 15

Attention : la longueur de la section, le nombre de rapides et leur proximité rend le relevé difficile pour cette section généralement parcourue à vue. La localisation et la cote des rapides est approximative et dépend beaucoup de la quantité d'eau lâchée par le barrage en amont. Ce relevé est basé sur une descente par un débit de 5500 pi³/s.

Rivière Dead

Spencer falls - The Forks

Carte 3 de 3



Attention: la longueur de la section, le nombre de rapides et leur proximité rend le relevé difficile pour cette section généralement parcourue à vue. La localisation et la cote des rapides est approximative et dépend beaucoup de la quantité d'eau lâchée par le barrage en amont. Ce relevé est basé sur une descente par un débit de 5500 pi³/s.