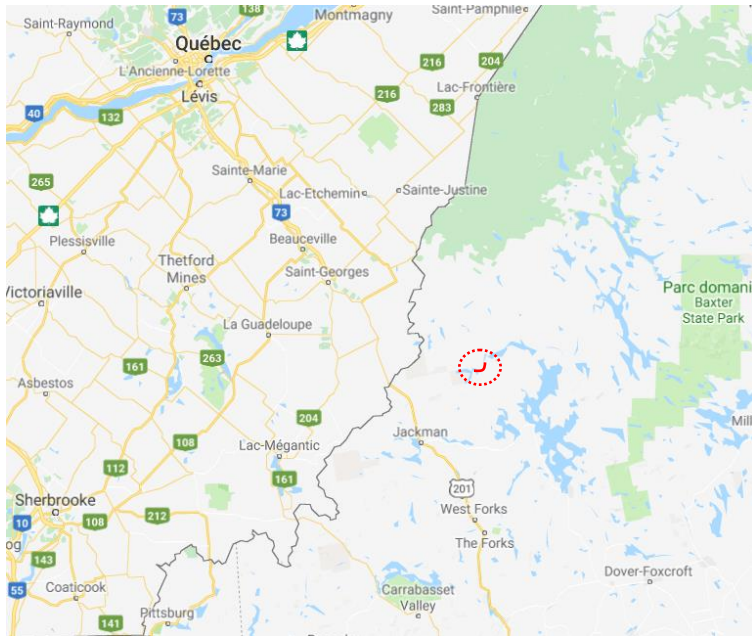


Rivière Penobscot - Section Canada Falls

sept. 2018

SITUATION GÉOGRAPHIQUE

Dans l'état du Maine aux États-Unis, dans la région du mont Katahdin, la rivière Penobscot et ses différentes branches (Nord, Sud, Est et Ouest), ses lacs et réservoirs offre de nombreuses sections navigables. Différentes ententes avec les exploitants des barrages qui harnachent cet ensemble permettent de garantir aux amateurs d'eau vive de bons débits pendant toute la saison estivale. La section de Canada Falls, d'une longueur de 5.5km se situe sur la branche Sud de la rivière Penobscot. Elle débute en aval du barrage du lac Canada Falls et se termine au pont en amont de la ferme Pittston. L'accès se trouve dans le territoire de *North Maine Woods* géré par une organisation regroupant principalement des compagnies forestières. Noter qu'une fois dans cette région, il peut être intéressant de combiner la descente de cette section avec d'autres sections sportives voisines comme l'aval du barrage Seboomook et la Gorge de Ripogenus.



PÉRIODE NAVIGABLE

Une entente survenue en 2005 entre l'organisation American Whitewater et la société Brascan Power, exploitant du barrage de Canada Falls, garantit des lâchers d'eau tous les samedis et dimanches des mois de juillet et août. D'autres lâchers sont également régulièrement programmés. Le détail du niveau actuel de la rivière et des prévisions pour le futur proche peut être obtenu sur le site [H2oline.com](http://www.h2oline.com) en consultant les données de la station 235119 (Canada Falls Dam):

<http://www.h2oline.com/default.aspx?pg=si&op=235119>

Lors de ce relevé, le débit de 600 cfs (pieds³/s soit 17 m³/s) offrait un beau niveau pour une descente en raft. Selon American Whitewater, un débit de 400 cfs est considéré bas, 900 medium et 3000 haut.

FICHE TECHNIQUE

Cote générale : R3-4

Portages : Le seuil de The Slide peut être portagé facilement par les dalles rocheuses en rive droite. Le sentier qui permet de repérer le rapide Cabin peut servir de sentier de portage. En général, la forêt peu dense, et certains affleurements rocheux permettent de repérer les rapides si besoin est.

Longueur : 5.5 km. Les rapides majeurs sont entrecoupés de zone de R1 à R3.

QUALITÉ DU MILIEU

Cadre sauvage, eau limpide. La route de terre qui mène à la mise à l'eau longe la rivière vers la fin de la section sans perturber l'isolement sur l'eau.

CAMPEMENTS

Plusieurs beaux campings tranquilles aux alentours. Certains sont gérés par North Main Wood, d'autres par l'état du Maine qui protège le corridor de la Penobscot. Toute l'information relié au territoire de North Maine Woods (tarifs d'accès, de camping, cartes, etc.) se retrouve sur le site internet de l'organisation : <http://www.northmainewoods.org/>

L'état du Maine publie une carte en ligne fournissant de l'information sur le corridor protégé de la rivière Penobscot: https://www.maine.gov/DACF/parksearch/PropertyGuides/PDF_GUIDE/prc-seboomook-guide.pdf

ACCÈS

Plusieurs itinéraires possibles de distances similaires pour rejoindre la route 173 qui devient ensuite la 201 du côté américain de la frontière (environ 4h depuis Montréal).

- Suivre ensuite la route 201 de l'état du Maine vers le sud jusqu'au village de Jackman (26km)
- En sortant de Jackman, tourner à gauche sur la route 6 en direction de Rockwood et suivre cette route sur 42 km.
- Tourner à gauche sur un pont pour emprunter la route de terre (bonne qualité) Northern Road vers le nord.
- Suivre Northern Road jusqu'à un T (32 km) avec Seboomook Road.
- Au T prendre à gauche pour rejoindre le pont de sortie de la section (500m).

Montréal – sortie de Canada Falls: environ 425 km, 5h15

NAVETTE

Du point de sortie :

- Continuer dans la même direction jusqu'au poste d'accueil du territoire North Main Woods (200m); s'enregistrer et payer les droits d'accès (2018 : 15\$US/jour par adulte de 18 ans et plus)
- Continuer dans la même direction pendant encore 650m et tourner à gauche sur Canada Falls Road.
- Suivre cette route sur 3.5km jusqu'à la mise à l'eau aménagée en s'arrêtant éventuellement au camping Cabin pour repérer le rapide Cabin.

Pont de sortie – Mise-à-l'eau: environ 4.5 km

LÉGENDE

Accès



Point d'accès par véhicule ou par train



Point d'accès par hydronautisme

Rapides

EV	Eau-vive
R1, R2, ..., R6	Rapide avec classe de difficulté
R2-3	Rapide entre deux classes de difficulté
R2+3	Rapide avec classe de difficulté inégale
S2, S3, ..., S6	Seuil avec classe de difficulté
C, Chute	Chute
K, Cascade	Cascade
P 250m à G	Portage avec distance et gauche/droite
B.C., BC	Barrage de castor

Campings



Site de camping, avec plage si applicable
Taille (nb de tentes de 3-4 places): 1, 2, 3, 4, 5, G (groupe)
Qualité: A (excellent), B (bien), C (correct),
D (passable), E (médiocre/dépannage)



Site de camping, cote inconnue



Site de camping potentiel (environ 1h d'aménagement)



Site de camping, existence incertaine



Site de camping
EB = site disponible par eau basse seulement
EH = site disponible même à eau haute ou en crue



Camping organisé, possiblement payant

RÉALISATION-DISTRIBUTION

Relevé

Famille Marche et Gabrielle Rochat

Date: 8 septembre 2018

Niveau : 600 cfs (pieds³/s)

Cartographie/Mise-en-page

David Marche 2018

Cartes topographiques de base

Fonds de carte : viamichelin.com

Distribution

Permise, tant que le contenu est préservé et la distribution gratuite. Disponible sur www.cartespleinair.org.

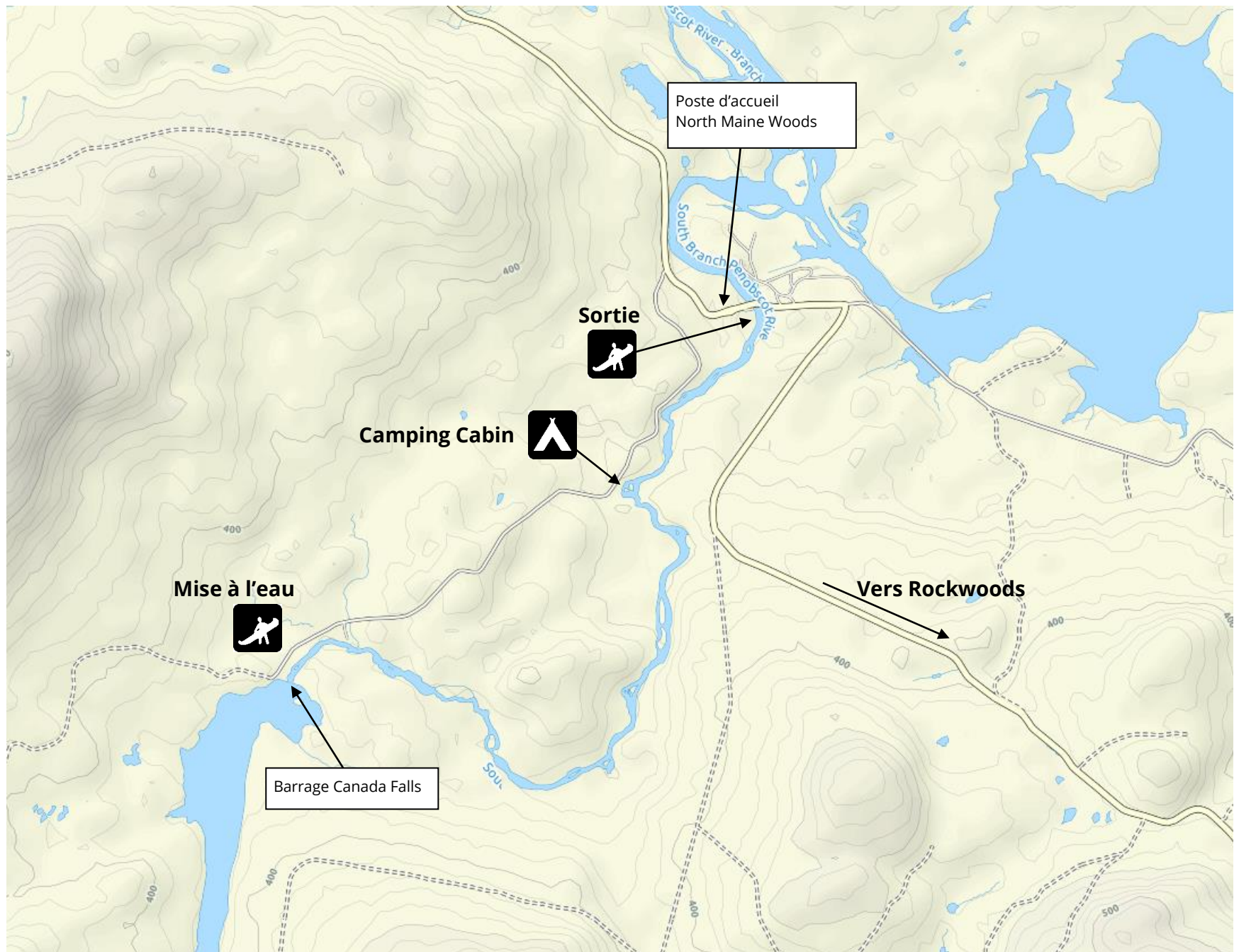
AVERTISSEMENT

Cette carte a été produite bénévolement par des pagayeurs n'ayant pas la prétention d'être suffisamment fiables et expérimentés. Les auteurs se dégagent de toute responsabilité quant aux préjudices, dommages ou accidents pouvant découler de l'utilisation de cette carte. Des omissions ou erreurs sont toujours possibles, et nous vous serions reconnaissants de nous communiquer toute correction que vous auriez pu remarquer.

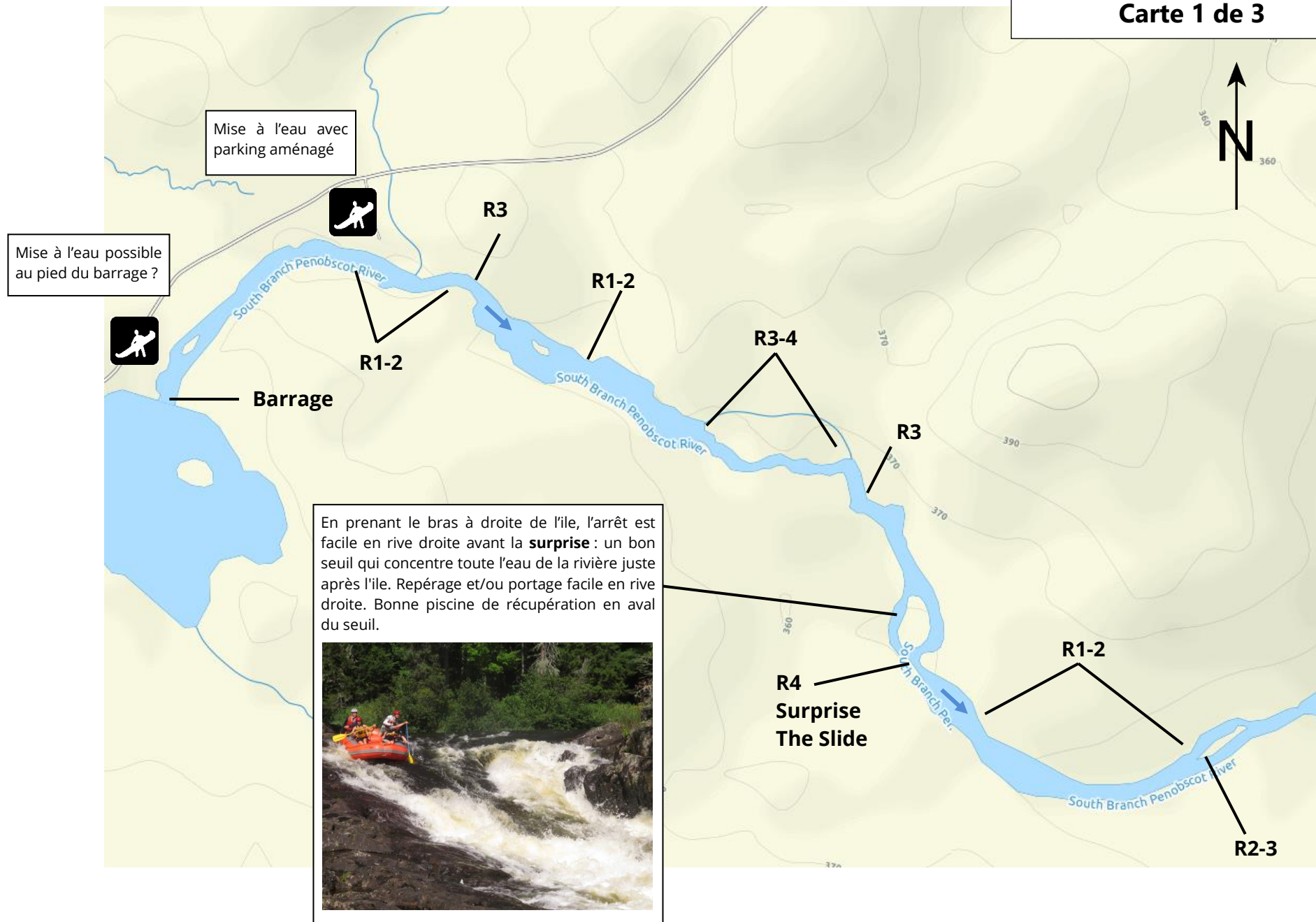
Rivière Penobscot - Section Canada Falls

sept. 2018

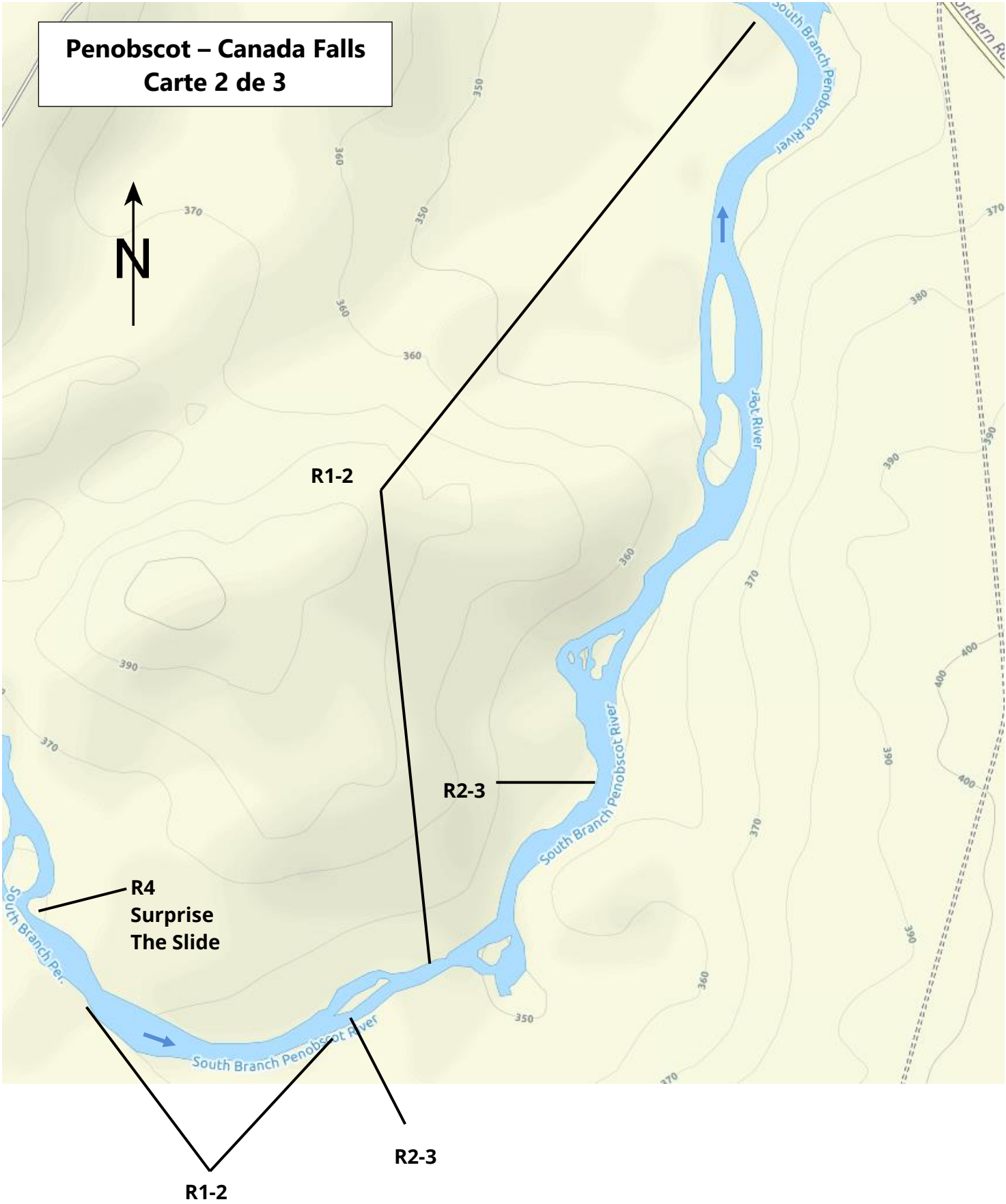




Penobscot – Canada Falls Carte 1 de 3



Rivière Penobscot - Section Canada Falls



Rivière Penobscot - Section Canada Falls

Penobscot – Canada Falls Carte 3 de 3

