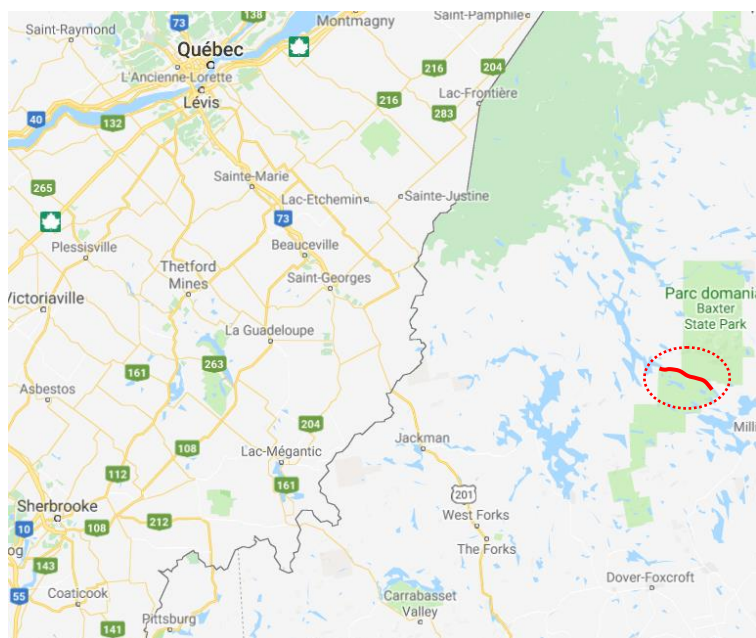


Rivière Penobscot – Ripogenus gorge

sept. 2018

SITUATION GÉOGRAPHIQUE

Dans l'état du Maine aux États-Unis, dans la région du mont Katahdin, la rivière Penobscot et ses différentes branches (Nord, Sud, Est et Ouest), ses lacs et réservoirs offre de nombreuses sections navigables. Différentes ententes avec les exploitants des barrages qui harnachent cet ensemble permettent de garantir aux amateurs d'eau vive de bons débits pendant toute la saison estivale. La section en aval du barrage Ripogenus (station McKay) fait partie de la branche ouest de la rivière Penobscot. Elle offre un bel enchaînement de rapides difficiles concentrés dans une première section très populaire pour le rafting, puis une grande section plus tranquille où les rapides restent difficiles mais assez distants les uns des autres. Noter qu'une fois dans cette région, il peut être intéressant de combiner la descente de cette section avec d'autres sections sportives voisines comme l'aval des barrages Canada Falls et Seboomook ou encore de profiter des sentiers de randonnée du mont Katahdin.



PÉRIODE NAVIGABLE

Généralement navigable pendant toute la saison, c'est le barrage du lac Ripogenus qui régule l'apport d'eau de cette section. Le détail du niveau actuel de la rivière et des prévisions pour le futur proche peut être obtenu sur le site [H2oline.com](http://www.h2oline.com) en consultant les données de la station 235114 (McKay Station):

<http://www.h2oline.com/default.aspx?pg=si&op=235114>

Lors de ce relevé, le débit de 1800 cfs (pieds³/s soit 51 m³/s) offrait de l'eau à souhait sur toute la longueur de la descente. Selon American Whitewater, un débit de 1800 cfs est considéré bas, 2400 medium et 3000 haut.

FICHE TECHNIQUE

Cote générale : R4-5

Longueur : 27 km.

La portion la plus sportive qui débute à la centrale hydroélectrique McKay et se termine à la sortie Big Eddy, mesure

à peine 3km. Elle concentre néanmoins dans une gorge encaissée puis un décor plus ouvert de longs rapides variés aux difficultés allant jusqu'à R5. La suite est une descente tranquille ponctuée de rapides aussi majeurs mais souvent plus courts et espacés de long planiols.

QUALITÉ DU MILIEU

Cadre sauvage, eau limpide. Une route de terre longe toute la section et offre de nombreux points de mises à l'eau ou sorties intermédiaires. En arrière-plan, le mont Katahdin, plus haut sommet de l'état du Maine, ajoute de la dimension au décor.

CAMPEMENTS

Plusieurs beaux campings tranquilles sont distribués le long de la section et gérés par l'état du Maine dans le cadre du corridor de la Penobscot. Consulter le document en ligne pour plus d'informations sur cette zone protégée:

https://www.maine.gov/DACF/parksearch/PropertyGuides/PDF_GUIDE/prc-seboomook-guide.pdf

ACCÈS

Plusieurs itinéraires possibles de distances similaires pour rejoindre la route 173 qui devient ensuite la 201 du côté américain de la frontière (environ 4h depuis Montréal).

- Suivre ensuite la route 201 de l'état du Maine vers le sud jusqu'au village de Jackman (26km)
- En sortant de Jackman, tourner à gauche sur la route 6 en direction de Rockwood
- Suivre cette route jusqu'à ce qu'elle aboutisse en T sur Lily Bay Road (77 km)
- Tourner à gauche sur Lilly Bay Road et suivre cette route vers le nord jusqu'à une fourche qui marque la fin de la route asphaltée (30km)
- Prendre à gauche à la fourche et poursuivre toujours sur cette route de terre principale de bonne qualité (ne pas tourner à gauche après 6.5km ou 10.5km) jusqu'à rejoindre Golden Road (23 km)
- Tourner à droite sur Golden Road et suivre cette route jusqu'à la route de la station hydroélectrique McKay (13.8km)
- Tourner à gauche vers cette station pour rejoindre le parking aménagé 100m plus loin.
- La route qui mène jusqu'à l'eau est fermée à la circulation. L'accès à la rivière se fait en portageant les 500 mètres qui séparent la barrière et la centrale McKay que l'on contourne par l'arrière pour mettre à l'eau juste en amont du lieu de restitution de la centrale.

Montréal – mise à l'eau Station McKay: environ 575 km, 6h30

NAVETTE

Du point de mise à l'eau :

- Revenir sur la route principale
- Tourner à gauche et suivre la route jusqu'au point de sortie souhaité indiqué sur la carte générale.
- Pour rejoindre la sortie la plus en aval, suivre la route sur 18.5 km puis tourner à droite et faire encore 1km sur une petite route de terre.

Rivière Penobscot – Ripogenus gorge

sept. 2018

LÉGENDE

Accès



Point d'accès par véhicule ou par train



Point d'accès par hydronautics

Rapides

EV	Eau-vive
R1, R2, ..., R6	Rapide avec classe de difficulté
R2-3	Rapide entre deux classes de difficulté
R2+3	Rapide avec classe de difficulté inégale
S2, S3, ..., S6	Seuil avec classe de difficulté
C, Chute	Chute
K, Cascade	Cascade
P 250m à G	Portage avec distance et gauche/droite
B.C., BC	Barrage de castor

Campings



Site de camping, avec plage si applicable
Taille (nb de tentes de 3-4 places): 1, 2, 3, 4, 5, G (groupe)
Qualité: A (excellent), B (bien), C (correct),
D (passable), E (médiocre/dépannage)



Site de camping, cote inconnue



Site de camping potentiel (environ 1h d'aménagement)



Site de camping, existence incertaine



Site de camping
EB = site disponible par eau basse seulement
EH = site disponible même à eau haute ou en crue



Camping organisé, possiblement payant

RÉALISATION-DISTRIBUTION

Relevé

Famille Marche et Gabrielle Rochat

Date: 9 septembre 2018

Niveau : 1800 cfs (pieds³/s)

Cartographie/Mise-en-page

David Marche 2018

Cartes topographiques de base

Fonds de carte : viamichelin.com

Distribution

Permise, tant que le contenu est préservé et la distribution gratuite. Disponible sur www.cartespleinair.org.

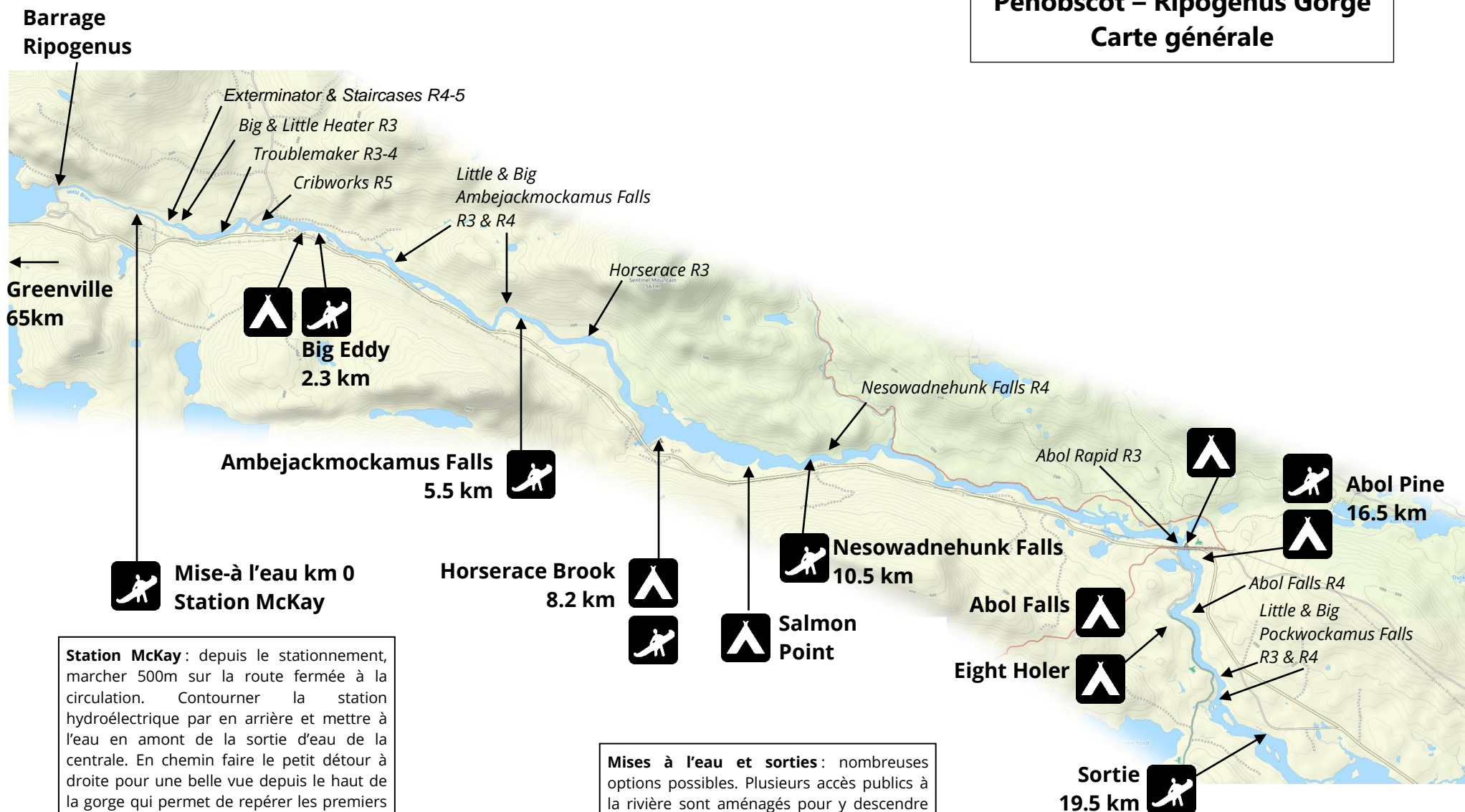
AVERTISSEMENT

Cette carte a été produite bénévolement par des pagayeurs n'ayant pas la prétention d'être suffisamment fiables et expérimentés. Les auteurs se dégagent de toute responsabilité quant aux préjudices, dommages ou accidents pouvant découler de l'utilisation de cette carte. Des omissions ou erreurs sont toujours possibles, et nous vous serions reconnaissants de nous communiquer toute correction que vous auriez pu remarquer.

Rivière Penobscot – Ripogenus gorge

sept. 2018

Penobscot – Ripogenus Gorge Carte générale



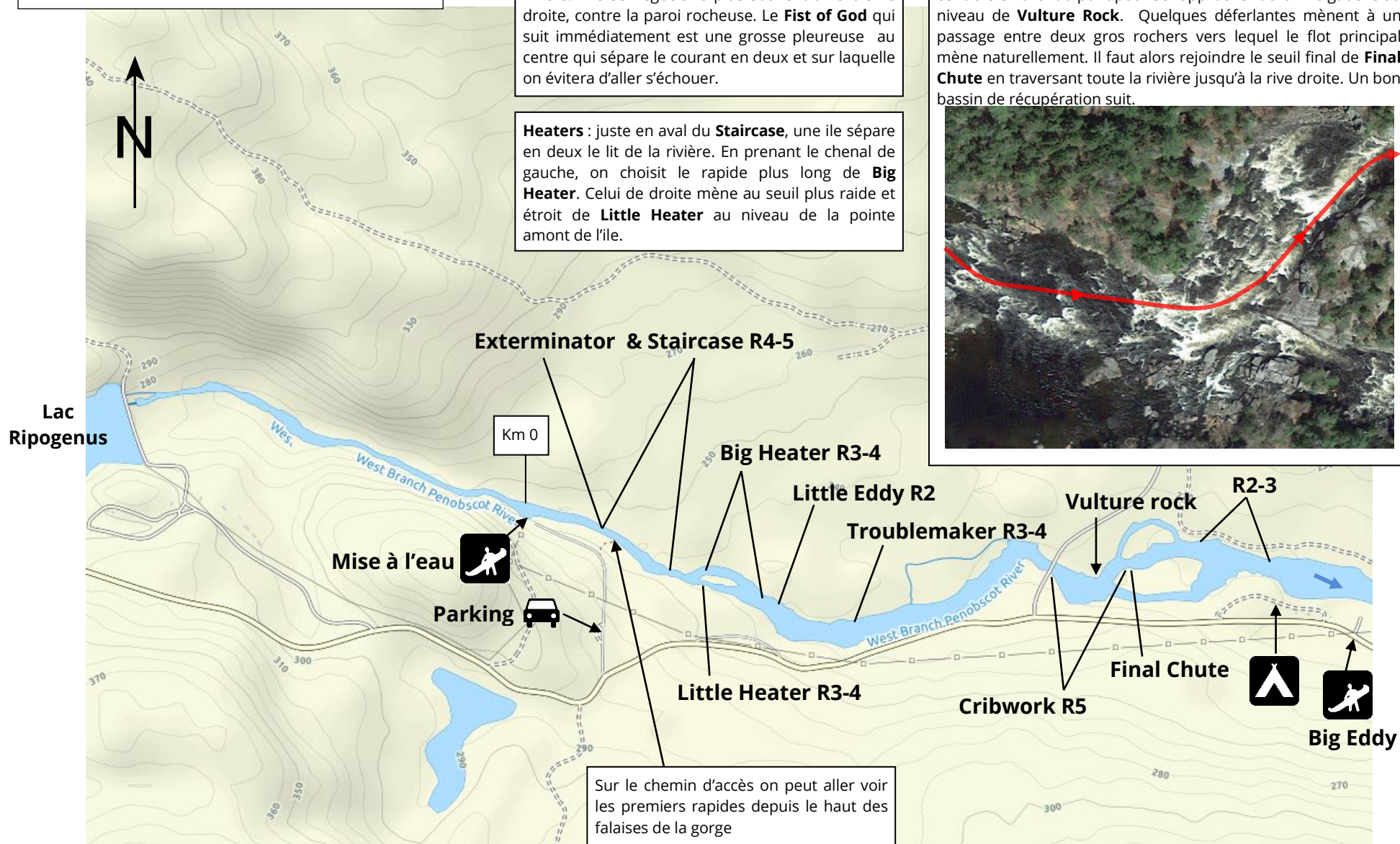
Station McKay : depuis le stationnement, marcher 500m sur la route fermée à la circulation. Contourner la station hydroélectrique par en arrière et mettre à l'eau en amont de la sortie d'eau de la centrale. En chemin faire le petit détour à droite pour une belle vue depuis le haut de la gorge qui permet de repérer les premiers rapides.

Mises à l'eau et sorties : nombreuses options possibles. Plusieurs accès publics à la rivière sont aménagés pour y descendre ou monter des embarcations. Les distances de navettes sont données en km de route depuis la station McKay.

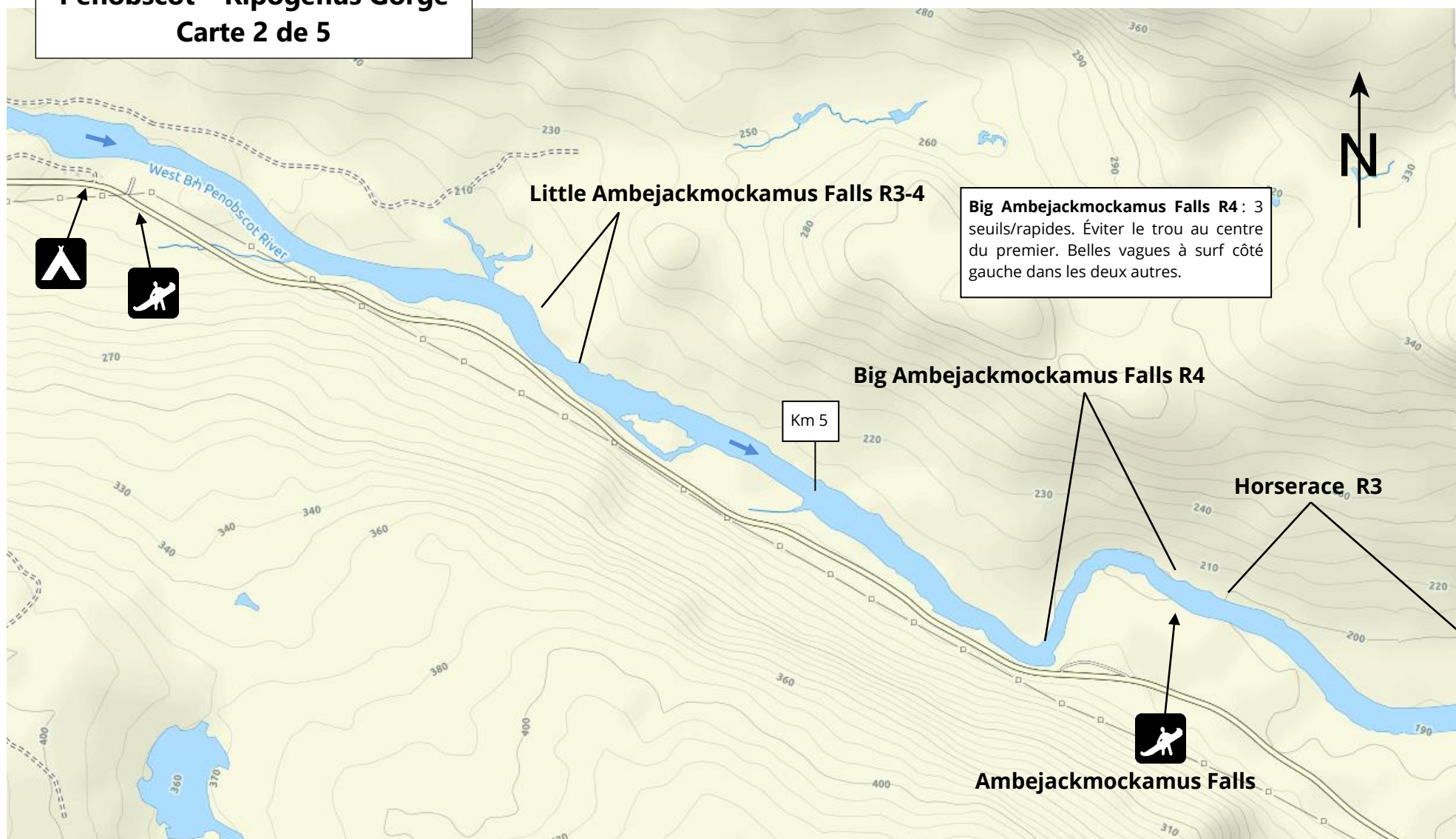
Rivière Penobscot - Section gorge Ripogenus

sept. 2018

Penobscot – Ripogenus Gorge Carte 1 de 5



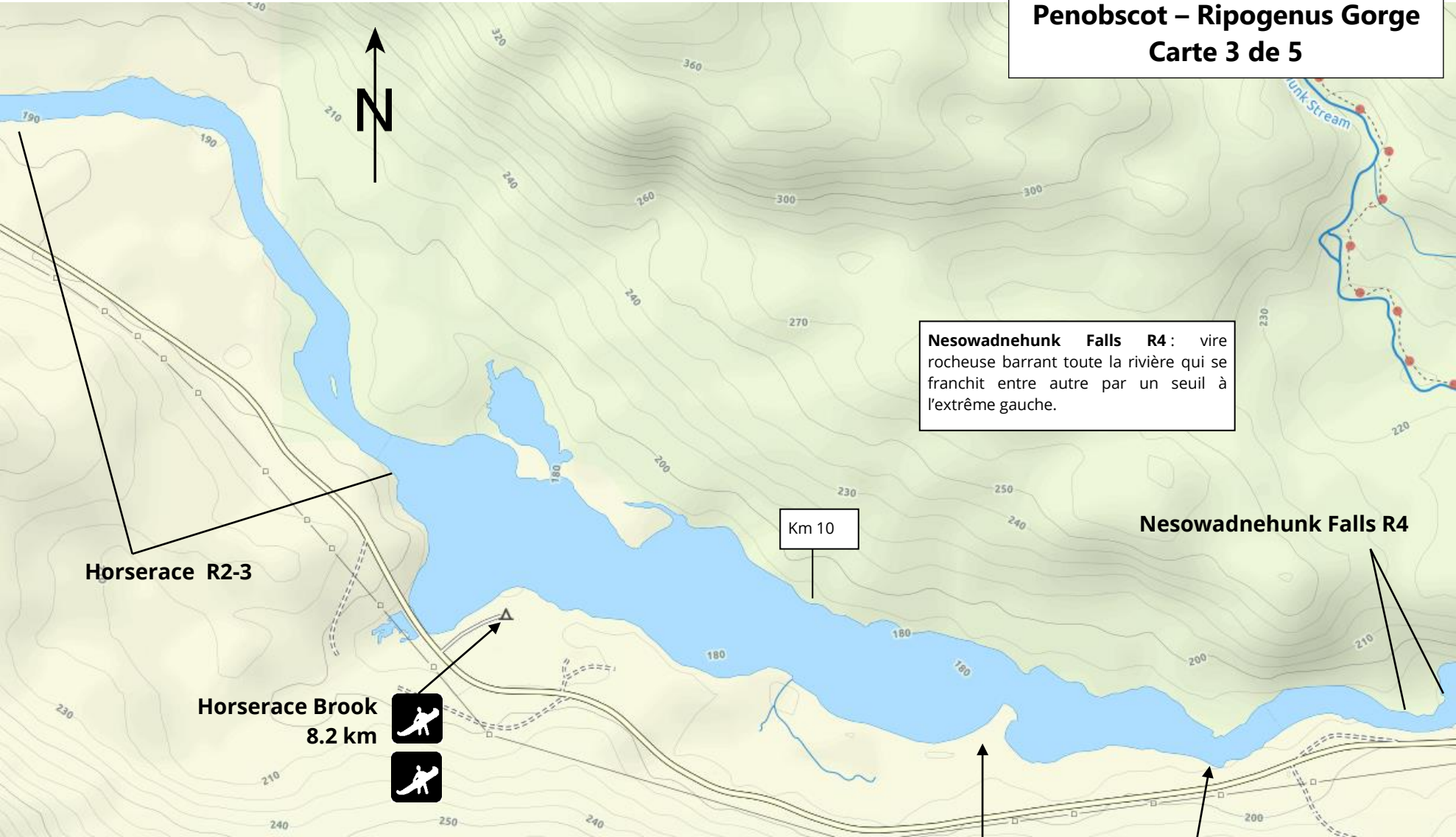
Penobscot – Ripogenus Gorge Carte 2 de 5



Rivière Penobscot - Section gorge Ripogenus

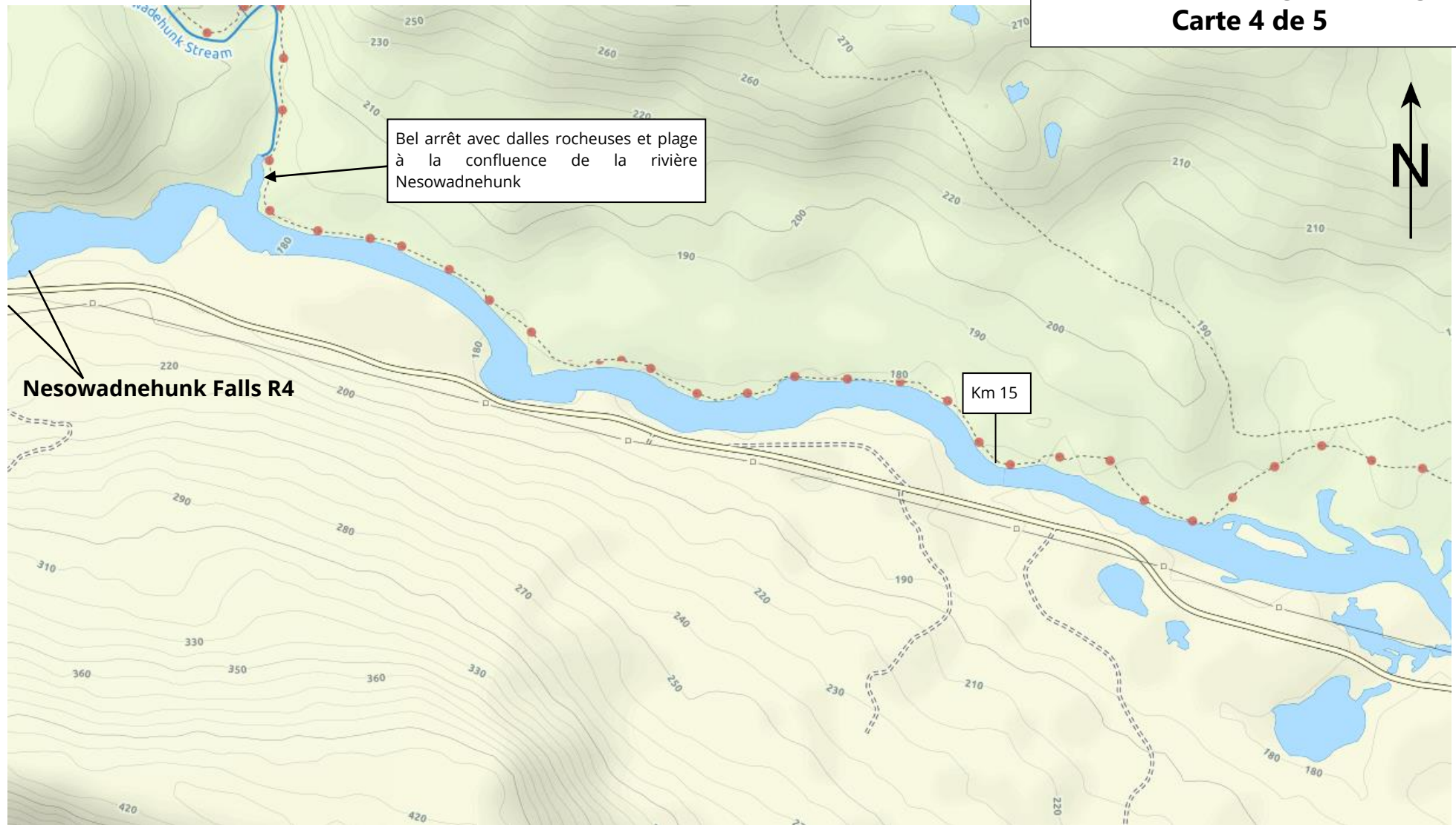
sept. 2018

Penobscot – Ripogenus Gorge
Carte 3 de 5



 **Nesowadnehunk Falls 10.5 km**

Penobscot – Ripogenus Gorge Carte 4 de 5



Rivière Penobscot - Section gorge Ripogenus

sept. 2018

Penobscot – Ripogenus Gorge Carte 5 de 5

